



รายงานการประชุมสำนักงานเกษตรจังหวัดประจำเดือน
ครั้งที่ ๙/๒๕๖๘



วันพุธที่ ๒๕ มิถุนายน ๒๕๖๘ เวลา ๑๓.๓๐ น.
ณ สำนักงานเกษตรจังหวัดสระบุรี อำเภอเมืองสระบุรี จังหวัดสระบุรี



โดยกลุ่มยุทธศาสตร์และสารสนเทศ

โทร. ๐ ๓๖๒๓ ๐๖๙๐

โทรสาร. ๐ ๓๖๒๑ ๑๔๔๓

ไปรษณีย์อิเล็กทรอนิกส์ : saraburi@doae.go.th

ระเบียบวาระการประชุมสำนักงานเกษตรจังหวัดประจำเดือนมิถุนายน ๒๕๖๘
ครั้งที่ ๙/๒๕๖๘ วันพุธที่ ๒๕ มิถุนายน ๒๕๖๘ เวลา ๑๓.๓๐ น.
ณ ห้องประชุมสำนักงานเกษตรจังหวัดสระบุรี อำเภอเมืองสระบุรี จังหวัดสระบุรี

.....

- ระเบียบวาระที่ ๑ เรื่องที่ประธานแจ้งให้ที่ประชุมทราบ
- ระเบียบวาระที่ ๒ เรื่องรับรองรายงานการประชุมครั้งที่แล้ว
- ระเบียบวาระที่ ๓ เรื่องสืบเนื่องจากการประชุมครั้งที่แล้ว
- ระเบียบวาระที่ ๔ เรื่องแจ้งเพื่อทราบ
- ๔.๑ เรื่องแจ้งจากฝ่ายบริหารทั่วไป
- ๔.๑.๑ งานบุคลากร
- ๔.๑.๒ งานการเงิน
- ๔.๑.๓ งานกฐินพระราชทาน ประจำปี ๒๕๖๘
- ๔.๑.๔ งานอื่น ๆ
- ๔.๒ เรื่องแจ้งจากกลุ่มยุทธศาสตร์และสารสนเทศ
- ๔.๒.๑ ผลการดำเนินงานตามแผนปฏิบัติงานและแผนใช้จ่ายงบประมาณโครงการส่งเสริมการเกษตรประจำปีงบประมาณ พ.ศ. ๒๕๖๘ ครั้งที่ ๒ (โครงการตามตัวชี้วัด) (ข้อมูล ณ วันที่ ๒๐ มิถุนายน ๒๕๖๘)
- ๔.๒.๒ การจัดทำโครงการและจัดส่งโครงการเพื่อบรรจุในแผนพัฒนาจังหวัดสระบุรี (พ.ศ. ๒๕๖๖ – ๒๕๗๐) ฉบับทบทวน ประจำปีงบประมาณ พ.ศ. ๒๕๗๐ และแผนปฏิบัติการประจำปีงบประมาณ พ.ศ. ๒๕๗๐ ของจังหวัดสระบุรี
- ๔.๒.๓ ผลการขึ้นทะเบียนและปรับปรุงทะเบียนเกษตรกร ปี ๒๕๖๘
- ๔.๒.๔ การจัดงาน DW ครั้งที่ ๒ / ๒๕๖๘
- ๔.๒.๕ การร่วมงาน RW ครั้งที่ ๒ / ๒๕๖๘
- ๔.๓ เรื่องแจ้งจากกลุ่มส่งเสริมและพัฒนาการผลิต
- ๔.๓.๑ ๔.๓.๑ ประชุมเชื่อมโยงการดำเนินงานคณะกรรมการเครือข่ายแปลงใหญ่ และ ศพก. ระดับเขต ครั้งที่ ๓/๒๕๖๘
- ๔.๓.๒ โครงการคลินิกเกษตรเคลื่อนที่ในพระราชานุเคราะห์ สมเด็จพระบรมโอรสาธิราช ฯ สยามมกุฎราชกุมาร
- ๔.๔ เรื่องแจ้งจากกลุ่มส่งเสริมและพัฒนาเกษตรกร
- ๔.๔.๑ โครงการส่งเสริมและพัฒนาผู้ประกอบการวิสาหกิจชุมชน ประจำปีงบประมาณ พ.ศ. ๒๕๖๘
- ๔.๔.๒ ประชาสัมพันธ์โครงการ “เกษตรกรสำนึกรักบ้านเกิด ประจำปี พ.ศ. ๒๕๖๘
- ๔.๔.๓ ภัยธรรมชาติ
- ๔.๔.๔ ความก้าวหน้าการช่วยเหลือเกษตรกรลูกหนี้โครงการแผนการฟื้นฟูการเกษตร (ผก.) และโครงการปรับโครงสร้างและระบบการผลิตการเกษตร (คปร.)
- ๔.๔.๕ โครงการส่งเสริมและพัฒนาเกษตรกรและองค์กรเกษตรกร กิจกรรมสร้างความเข้มแข็งกลุ่มการผลิตด้านการเกษตร
- ๔.๔.๖ สรุปรายงานผลการดำเนินงานและให้คะแนนตามระบบการจัดส่งรายงานของสำนักงานเกษตรอำเภอ ประจำเดือนพฤษภาคม ปี ๒๕๖๘ ของกลุ่มส่งเสริมและพัฒนาเกษตรกร

๔.๕ เรื่องแจ้งจากกลุ่มอารักขาพืช

๔.๕.๑ สรุปรายงานสถานการณ์การเผาในพื้นที่การเกษตร จังหวัดสระบุรี ข้อมูลจาก ดาวเทียม Suomi NPP ระบบ VIIRS ระหว่างวันที่ ๑ - ๒๗ พฤษภาคม ๒๕๖๘

๔.๕.๒ การดำเนินงานตามคู่มือสำหรับเจ้าหน้าที่กรมส่งเสริมการเกษตร ในการดำเนินการขั้นตอน การตรวจสอบพื้นที่เผาไหม้ (Burn Scar)

๔.๕.๓ สถานการณ์การระบาดของศัตรูพืช ระบบรายงานสถานการณ์ระบาดของศัตรูพืชของพืชเศรษฐกิจ หลัก ประจำเดือนมิถุนายน ๒๕๖๘

๔.๕.๔ การคาดการณ์ศัตรูพืชที่ต้องเฝ้าระวัง และแผนการป้องกันการระบาดของศัตรูพืช ประจำเดือน กรกฎาคม ๒๕๖๘

๔.๕.๕ โครงการส่งเสริมการจัดการสุขภาพพืชเพื่อเพิ่มประสิทธิภาพการผลิตสินค้าเกษตร กิจกรรม ส่งเสริมการจัดการสุขภาพพืชเพื่อเพิ่มประสิทธิภาพการผลิตสินค้าเกษตร

๔.๕.๖ โครงการส่งเสริมการจัดการสุขภาพพืชเพื่อเพิ่มประสิทธิภาพการผลิตสินค้าเกษตร กิจกรรม ส่งเสริมการจัดการสุขภาพพืชเพื่อเพิ่มประสิทธิภาพการผลิตสินค้าเกษตร

๔.๕.๗ ผลการปฏิบัติงานโครงการฯ ประจำปีงบประมาณ ๒๕๖๘ (รอบที่ ๒) กลุ่มอารักขาพืช สำนักงานเกษตรจังหวัดสระบุรี ณ วันที่ ๒๓ มิถุนายน ๖๘

๔.๕.๘ การดำเนินงานโครงการ “หน่วยบำบัดทุกข์ บำรุงสุข สร้างรอยยิ้มให้ประชาชน” จังหวัด สระบุรี ประจำปีงบประมาณ พ.ศ. ๒๕๖๘

๔.๕.๙ สรุปรายงานผลการดำเนินงานและให้คะแนนตามระบบการจัดส่งรายงานของสำนักงาน เกษตรอำเภอ ประจำเดือนมิถุนายน ปี ๒๕๖๘ ของกลุ่มอารักขาพืช

ระเบียบวาระที่ ๕ เรื่องเพื่อพิจารณา

๕.๑ แผนปฏิบัติงานตามระบบส่งเสริมการเกษตร ประจำปีเดือนกรกฎาคม ๒๕๖๘

(โดย กลุ่มยุทธศาสตร์และสารสนเทศ)

ระเบียบวาระที่ ๖ เรื่องอื่น ๆ

รายงานการประชุมสำนักงานเกษตรจังหวัดประจำเดือนมิถุนายน ๒๕๖๘
ครั้งที่ ๙ ประจำปีงบประมาณ ๒๕๖๘
วันพุธที่ ๒๕ มิถุนายน ๒๕๖๘ เวลา ๐๙.๓๐ น.
ณ ห้องประชุมสำนักงานเกษตรจังหวัดสระบุรี อำเภอเมืองสระบุรี จังหวัดสระบุรี

๑. รายนามผู้มาประชุม

๑. นายกิตตินันท์	คงเพชร	หัวหน้ากลุ่มยุทธศาสตร์และสารสนเทศ แทน เกษตรจังหวัดสระบุรี	ประธาน
๒. นางสาวสุทิน	หิรัญอ่อน	หัวหน้ากลุ่มส่งเสริมและพัฒนาการผลิต	
๓. นางสาวน้ำทิพย์	มณีฉาย	หัวหน้ากลุ่มส่งเสริมและพัฒนาเกษตรกร	
๔. ว่าที่ ร.ต. พิรัช	สุทธิโยค	หัวหน้ากลุ่มอารักขาพืช	
๕. นางสาววิริยาภรณ์	ปราโมทย์	หัวหน้าฝ่ายบริหารทั่วไป	
๖. นางพชระ	แสงสงค์	นักวิชาการส่งเสริมการเกษตรชำนาญการ แทน หัวหน้ากลุ่มอารักขาพืช	
๗. นางสาวสุภารัตน์	สาคร	นักวิชาการส่งเสริมการเกษตรชำนาญการ	
๘. นายอนุวัฒน์	คงสว่าง	นักวิชาการส่งเสริมการเกษตรชำนาญการ	
๙. นางสาวเมธภาพร	ลมัยศรี	นักวิชาการส่งเสริมการเกษตรชำนาญการ	
๑๐. นายนิวัฒน์	เพ็งพูล	นักวิชาการส่งเสริมการเกษตรชำนาญการ	
๑๑. นางสาวเบญญทิพย์	สัมพันธ์	นักวิชาการส่งเสริมการเกษตรชำนาญการ	
๑๒. นางสาววิสรดา	นาศิริรักษ์	นักวิชาการส่งเสริมการเกษตรชำนาญการ	
๑๓. นางสาววิษณุชยาพา	ผดุงพัฒน์	นักวิชาการส่งเสริมการเกษตรชำนาญการ	
๑๔. นางสาวสาลินี	อยู่สุข	นักวิชาการส่งเสริมการเกษตรปฏิบัติการ	
๑๕. นางสาวกานต์ติมา	ธีรางกูร	นักวิชาการส่งเสริมการเกษตรปฏิบัติการ	
๑๖. นายสุริรัตน์	เสริมทรง	เจ้าพนักงานการเงินและบัญชีชำนาญงาน	
๑๗. นางสาวพลอยปภัส	คำภีระ	เจ้าพนักงานธุรการชำนาญงาน	
๑๘. นายภควันต์	ไชโย	เจ้าพนักงานธุรการปฏิบัติงาน	
๑๙. นางสาวพิมพ์กานต์	กวางร้อง	เจ้าพนักงานธุรการปฏิบัติงาน	
๒๐. นางสาวจิราพร	สุชีรัตน์	เจ้าพนักงานธุรการ	
๒๑. นางนิชาภา	วรรณกุล	เจ้าพนักงานธุรการ	

๒. ผู้เข้าร่วมประชุม

-

๓. รายนามผู้ไม่มาประชุม

๑. นางสาวมณฑนา	พานนา	นักวิชาการส่งเสริมการเกษตรชำนาญการ	ติดราชการ
๒. นางสาวจรรย์ยา	สุคนธากร	นักวิชาการส่งเสริมการเกษตรชำนาญการ	ติดราชการ
๓. นางสาวศิตาภา	นักชัตระ	นักวิชาการส่งเสริมการเกษตรปฏิบัติการ	ติดราชการ
๔. นายพุทธิพร	ชัยวิรัตน์	นักวิชาการส่งเสริมการเกษตรปฏิบัติการ	ติดราชการ
๕. นางสาวกานต์ติมา	ธีรางกูร	นักวิชาการส่งเสริมการเกษตรปฏิบัติการ	ติดราชการ
๖. นางสาวเกษตี	เกตวัต	เจ้าพนักงานธุรการ	ติดราชการ
๗. นางสาวนัยนา	ศฤงฆารชัย	เจ้าพนักงานธุรการ	ติดราชการ
๘. นางวรลักษณ์	บุษประเวศ	เจ้าพนักงานธุรการ	ติดราชการ

เปิดประชุม เวลา ๑๓.๓๐ น.

นายปรีชา สายแสง เกษตรจังหวัดสระบุรี เป็นประธานเปิดการประชุมสำนักงานเกษตรจังหวัด ประจำเดือน ครั้งที่ ๘/๒๕๖๘ ณ ห้องประชุมสำนักงานเกษตรจังหวัดสระบุรี และดำเนินการประชุมตามวาระการประชุม ต่าง ๆ ดังนี้

ระเบียบวาระที่ ๑ เรื่องที่ประธานแจ้งให้ที่ประชุมทราบ

ขอให้เจ้าหน้าที่ทุกคนปฏิบัติหน้าที่ให้เต็มความสามารถ จริงจัง ไม่ละทิ้งงาน

มติที่ประชุม รับทราบ

ระเบียบวาระที่ ๒ เรื่องรับรองรายงานการประชุมสำนักงานเกษตรจังหวัดประจำเดือน ครั้งที่ ๘/๒๕๖๘

ประธาน ให้ฝ่ายเลขานุการ จัดทำรายงานการประชุมเกษตรอำเภอประจำเดือน ครั้งที่ ๘/๒๕๖๘ ในวันที่ ๒๗ พฤษภาคม ๒๕๖๘ เวลา ๐๘.๓๐ น. ณ ห้องประชุมสำนักงานเกษตรจังหวัดสระบุรี อำเภอเมืองสระบุรี จังหวัดสระบุรี และจัดส่งไฟล์ให้ผู้เข้าร่วมประชุมทุกท่านทราบ และขอให้ที่ประชุมพิจารณาและแก้ไขเพิ่มเติมในส่วนที่เกี่ยวข้องหรือรับรองรายงาน การประชุมดังกล่าว

มติที่ประชุม รับรองรายงานการประชุมเกษตรอำเภอประจำเดือน ครั้งที่ ๘/๒๕๖๘ ในวันที่ ๒๗ พฤษภาคม ๒๕๖๘ เวลา ๐๘.๓๐ น. ณ ห้องประชุมสำนักงานเกษตรจังหวัดสระบุรี อำเภอเมืองสระบุรี จังหวัดสระบุรี

ระเบียบวาระที่ ๓ เรื่องสืบเนื่องจากการประชุมครั้งที่แล้ว

- ไม่มีเรื่องสืบเนื่อง -

มติที่ประชุม รับทราบ

ระเบียบวาระที่ ๔ เรื่องแจ้งเพื่อทราบ

๔.๑ เรื่องแจ้งจากฝ่ายบริหารทั่วไป

๔.๑.๑ งานบุคลากร

๑) กรมส่งเสริมการเกษตร ได้แจ้งรายชื่อผู้มีคุณสมบัติเข้ารับการประเมินบุคคลเพื่อ เลื่อนขั้นแต่งตั้งให้ดำรงตำแหน่งประเภทวิชาการ ระดับการชำนาญการ (รอบที่ ๑ ปีงบประมาณ ๒๕๖๘) ซึ่งจังหวัดสระบุรี มีผู้มีคุณสมบัติเข้ารับการประเมินบุคคล จำนวน ๑ คน นางสาวแววจันทร์ พงศ์จินดา นักวิชาการส่งเสริมการเกษตร ปฏิบัติการ สำนักงานเกษตรอำเภอเสาไห้

มติที่ประชุม รับทราบ

๒) คำสั่งกรมส่งเสริมการเกษตร ที่ ๑๐๒๑/๒๕๖๘ ลงวันที่ ๑๙ มิถุนายน ๒๕๖๘ ย้ายข้าราชการ ๑ ราย นางสาวขวัญหทัย ธรรมเสนา ตำแหน่งนักวิชาการส่งเสริมการเกษตรปฏิบัติการ สำนักงานเกษตร อำเภอวิหารแดง ไปปฏิบัติราชการนักวิชาการส่งเสริมการเกษตรปฏิบัติการ สำนักงานเกษตรอำเภอดอยเต่า จังหวัดเชียงใหม่

มติที่ประชุม รับทราบ

๓) คำสั่งจังหวัดสระบุรี ที่ ๑๙๙๓/๒๕๖๘ ลงวันที่ ๒๓ พฤษภาคม ๒๕๖๘ เรื่อง ให้ลูกจ้างประจำได้รับค่าตอบแทนพิเศษ (ส่งสำเนาคำสั่งไปกรมส่งเสริมเรียบร้อยแล้ว)

มติที่ประชุม รับทราบ

๔.๑.๒ งานการเงิน

๑) รายงานผลการเบิกจ่าย ณ วันที่ ๒๓ มิถุนายน ๒๕๖๘

- งบประมาณที่ได้รับ ๑๖,๙๗๙,๗๔๐.๓๗ บาท
- ผลการใช้จ่ายงบประมาณ ๑๓,๐๔๐,๐๙๑.๗๘ บาท คิดเป็นร้อยละ ๗๖.๗๖
- คงเหลือ ๓,๙๔๕,๖๔๘.๕๙ บาทบาท

มติที่ประชุม รับทราบ

๒) ด้วยสำนักงานเกษตรจังหวัดสระบุรีได้รับแจ้งจากกรมส่งเสริมการเกษตร เรื่องมาตรการเร่งรัดการเบิกจ่ายงบประมาณและการใช้จ่าย กรมส่งเสริมการเกษตร ประจำปี ๒๕๖๘ โดยขอให้โครงการ ที่ดำเนินการบรรลุตามเป้าหมายและตัวชี้วัดแล้ว หรือโครงการ/กิจกรรมอยู่ระหว่างการดำเนินการของให้ประมาณการ การใช้จ่ายงบประมาณ หากมีงบประมาณเหลือจ่ายให้แจ้งตัดโอนงบประมาณคืนกรมส่งเสริมการเกษตรภายใน วันที่ ๒๑ กรกฎาคม ๒๕๖๘ โดยสำนักงานเกษตรจังหวัดสระบุรีขอให้หน่วยงานที่มีงบประมาณเหลือจ่าย ให้แจ้งคืน งบประมาณ ภายในวันที่ ๙ กรกฎาคม ๒๕๖๘

มติที่ประชุม รับทราบ

๔.๑.๓ งานกฐินพระราชทาน ประจำปี ๒๕๖๘

ตามที่กรมส่งเสริมการเกษตรได้ขอรับพระราชทานผ้าพระกฐิน ประจำปี ๒๕๖๘ เพื่อน้อมนำไปทอดถวายยังที่ชุมชนสงฆ์วัดเขาแก้ว วรวิหาร ซึ่งสำนักงานเลขาธิการกรม ได้มาประชุมหารือการ เตรียมการและดูสถานที่ตามประเด็น ดังนี้

๑. การเตรียมการด้านสถานที่
๒. การเตรียมการด้านพิธีการ
๓. การเตรียมการด้านประชาสัมพันธ์
๔. การเตรียมการด้านอาหารและเครื่องดื่ม
๕. การเตรียมการด้านต้อนรับและประสานทั่วไป
๖. การเตรียมการด้านการเงิน

มติที่ประชุม รับทราบ

๔.๑.๔ งานอื่น ๆ

๑) เรื่องแจ้งจากสหกรณ์ออมทรัพย์กรมส่งเสริมการเกษตร

สรุปข่าวสารความเคลื่อนไหวการดำเนินกิจการของสหกรณ์ฯ ประจำเดือน พฤษภาคม ๒๕๖๘ (รายละเอียดตามเอกสารแนบ ๑)

มติที่ประชุม รับทราบ

๔.๒ เรื่องแจ้งจากกลุ่มยุทธศาสตร์และสารสนเทศ

๔.๒.๑ ผลการดำเนินงานตามแผนปฏิบัติงานและแผนใช้จ่ายงบประมาณโครงการส่งเสริม การเกษตร ประจำปีงบประมาณ พ.ศ. ๒๕๖๘ ครั้งที่ ๒ (โครงการตามตัวชี้วัด)

(ข้อมูล ณ วันที่ ๒๐ มิถุนายน ๒๕๖๘)

- ได้รับงบประมาณ ๑,๔๔๘,๘๗๕ บาท
- ยอดส่งเบิก ๑,๑๙๑,๒๙๑ บาท (ร้อยละ ๘๒.๒๒)
- คงเหลือ ๒๕๗,๕๘๔ บาท (ร้อยละ ๑๗.๗๘)

ผลการดำเนินงานตามแผนปฏิบัติงานและแผนใช้จ่ายงบประมาณโครงการส่งเสริมเกษตรกร ประจำปีงบประมาณ พ.ศ. 2568 (โครงการตามตัวชี้วัด ครั้งที่ 2)							
หน่วยงาน สำนักงานเกษตรจังหวัดสระบุรี							
(ข้อมูล ณ วันที่ 20 มิถุนายน 2568)							
ที่	หน่วยงานผู้รับผิดชอบ	งบประมาณที่ได้รับ (บาท)	ผลเบิกจ่าย (บาท)				หมายเหตุ
			เบิกจ่าย	ร้อยละ	คงเหลือ	ร้อยละ	
รวมทั้งหมด		1,448,875	1,191,291	82.22	257,584	17.78	
1	กลุ่มส่งเสริมและพัฒนาการผลิต	645,260	533,596	82.69	111,664	17.31	
2	กลุ่มส่งเสริมและพัฒนาเกษตรกร	437,300	383,540	87.71	53,760	12.29	
3	กลุ่มยุทธศาสตร์และสารสนเทศ	303,055	223,912	73.88	79,143	26.12	
4	กลุ่มอารักขาพืช	63,260	50,243	79.42	13,017	20.58	
ที่	หน่วยงานเบิกจ่าย	งบประมาณที่ได้รับ (บาท)	ผลเบิกจ่าย (บาท)				หมายเหตุ
			เบิกจ่าย	ร้อยละ	คงเหลือ	ร้อยละ	
รวมทั้งหมด		1,448,875	1,191,291	82.22	257,584	17.78	
1	มวกเหล็ก	141,340	136,076	96.28	5,264	3.72	
2	แก่งคอย	338,645	315,700	93.22	22,945	6.78	
3	หนองโคตร	38,010	35,170	92.53	2,840	7.47	
4	เสาไห้	38,850	34,880	89.78	3,970	10.22	
5	กลุ่มส่งเสริมและพัฒนาเกษตรกร	152,600	136,600	89.52	16,000	10.48	
6	กลุ่มอารักขาพืช	27,680	24,680	89.16	3,000	10.84	
7	ดอนพุด	27,680	24,220	87.50	3,460	12.50	
8	พระพุทธบาท	60,730	51,080	84.11	9,650	15.89	
9	วิหารแดง	28,015	23,199	82.81	4,816	17.19	
10	บ้านหมอ	28,380	23,460	82.66	4,920	17.34	
11	กลุ่มยุทธศาสตร์และสารสนเทศ	157,175	127,175	80.91	30,000	19.09	
12	เมืองสระบุรี	28,190	22,740	80.67	5,450	19.33	
13	หนองแค	46,870	37,544	80.10	9,326	19.90	
14	วังม่วง	79,480	63,562	79.97	15,918	20.03	
15	กลุ่มส่งเสริมและพัฒนาการผลิต	120,260	74,080	61.60	46,180	38.40	
16	หนองแซง	64,795	30,995	47.84	33,800	52.16	
17	เฉลิมพระเกียรติฯ	70,175	30,130	42.94	40,045	57.06	

หมายเหตุ : ผลเบิกจ่าย คือ ยอดส่งเอกสารเบิกจากกลุ่ม/อำเภอ ส่งถึงสำนักงานเกษตรจังหวัดสระบุรี

(รายละเอียดตามเอกสารแนบ ๒)

มติที่ประชุม รับทราบ

๔.๒.๒ การจัดทำโครงการและจัดส่งโครงการเพื่อบรรจุในแผนพัฒนาจังหวัดสระบุรี (พ.ศ. ๒๕๖๖ – ๒๕๗๐) ฉบับทบทวน ประจำปีงบประมาณ พ.ศ. ๒๕๗๐ และแผนปฏิบัติการประจำปีงบประมาณ พ.ศ. ๒๕๗๐ ของจังหวัดสระบุรี

ตามที่กลุ่มยุทธศาสตร์และสารสนเทศ ได้จัดทำหนังสือแจ้งหน่วยงานในสังกัดที่ต้องการขอรับการสนับสนุนงบประมาณโครงการตามแผนปฏิบัติการประจำปีงบประมาณ พ.ศ. ๒๕๗๐ ของจังหวัดสระบุรี ดำเนินการรวบรวมความต้องการของประชาชนในพื้นที่และจัดทำโครงการเพื่อบรรจุในแผนฯ พร้อมจัดทำข้อมูล และส่งข้อมูลในรูปแบบหนังสือราชการ และไฟล์ข้อมูล MS Office (.docx,.xlsx) ให้กลุ่มยุทธศาสตร์และสารสนเทศ ภายในวันที่ ๒๐ มิถุนายน ๒๕๖๘ นั้น มีโครงการที่ต้องการขอรับการสนับสนุนงบประมาณโครงการตามแผนปฏิบัติการประจำปีงบประมาณ พ.ศ. ๒๕๗๐ ของจังหวัดสระบุรี จำนวน ๒ โครงการ ดังนี้

๑) โครงการขับเคลื่อนภาคการเกษตรสู่การผลิตสินค้าเกษตรมูลค่าสูง

กิจกรรมย่อย : โครงการพัฒนาศักยภาพการแปรรูปสมุนไพรไทยชุมชนสู่เครื่องดื่มสุขภาพด้วยนวัตกรรมสมัยใหม่

วงเงิน : ๗๗๔,๔๗๐ บาท (เจ็ดแสนเจ็ดหมื่นสี่พันสี่ร้อยเจ็ดสิบบาทถ้วน)

๒) โครงการขับเคลื่อนภาคการเกษตรสู่การผลิตสินค้าเกษตรมูลค่าสูง

กิจกรรมย่อย : มหกรรมเกษตรแฟร์สระบุรี ประจำปีงบประมาณ พ.ศ. ๒๕๗๐

วงเงิน : ๒,๐๐๐,๐๐๐ บาท (สองล้านบาทถ้วน)

รวมวงเงินที่ขอรับงบประมาณทั้งสิ้น ๒,๗๗๔,๔๗๐ บาท (สองล้านเจ็ดแสนเจ็ดหมื่นสี่พันสี่ร้อยเจ็ดสิบบาทถ้วน)

มติที่ประชุม รับทราบ

๔.๒.๓ ผลการขึ้นทะเบียนและปรับปรุงทะเบียนเกษตรกร ปี ๒๕๖๘

เป้าหมายการขึ้นทะเบียนและปรับปรุงทะเบียนเกษตรกร ปี ๒๕๖๘ (ครัวเรือน)	ผลการขึ้นทะเบียนและปรับปรุงทะเบียนเกษตรกร ปี ๒๕๖๘ (ครัวเรือน)	คิดเป็นร้อยละ
๒๖,๐๐๐	๑๑,๖๑๑	๔๔.๖๖

ที่มา : ระบบฐานข้อมูลทะเบียนเกษตรกรกลาง กรมส่งเสริมการเกษตร

ข้อมูล ณ วันที่ ๒๓ มิถุนายน ๒๕๖๘

มติที่ประชุม รับทราบ

๔.๒.๔ การจัดงาน DW ครั้งที่ ๒ / ๒๕๖๘

๑) (ร่าง) กำหนดการเวทีแลกเปลี่ยนเรียนรู้ระดับอำเภอ (District Workshop : DW) ครั้งที่ ๒ / ๒๕๖๘ เพื่อแลกเปลี่ยนเรียนรู้งานส่งเสริมการเกษตร วันศุกร์ที่ ๒๒ สิงหาคม ๒๕๖๘ ณ ห้องประชุมศูนย์ OTOP คอมเพล็กซ์ ตำบลพุดแค อำเภอเฉลิมพระเกียรติ จังหวัดสระบุรี

.....

วัน เวลา	รายละเอียด
วันศุกร์ที่ ๒๒ สิงหาคม ๒๕๖๘	
๐๘.๐๐ – ๐๘.๓๐ น.	ลงทะเบียน
๐๘.๓๐ – ๐๙.๐๐ น.	พิธีเปิดเวทีแลกเปลี่ยนเรียนรู้ฯ สรุปผลการดำเนินงานที่ผ่านมา พร้อมแนวทางการพัฒนา งานในปีงบประมาณ พ.ศ. ๒๕๖๙ โดย นายปรีชา สายแสง เกษตรจังหวัดสระบุรี
๐๙.๐๐ – ๑๒.๐๐ น.	กิจกรรมแลกเปลี่ยนเรียนรู้ เรื่อง เต็มไฟ เต็มแรงบันดาลใจ เมื่อเผชิญภาวะหมดไฟในการทำงาน (Burnout syndromes) โดย นายชุมทรัพย์ ก้อนทอง พยาบาลวิชาชีพชำนาญการ กลุ่มงานสุขภาพจิตและ ยาเสพติด สำนักงานสาธารณสุขจังหวัดอ่างทอง
๑๒.๐๐ – ๑๓.๐๐ น.	พักรับประทานอาหารกลางวัน

๑๓.๐๐ - ๑๓.๓๐ น.	พบปะ แลกเปลี่ยนเรียนรู้งานส่งเสริมการเกษตร เพื่อบูรณาการความร่วมมือระหว่างกรมส่งเสริมการเกษตร กับ สำนักงานเกษตรจังหวัด โดย นายรพีทัศน์ อุ่นจิตตพันธ์ รองอธิบดีกรมส่งเสริมการเกษตร
๑๓.๓๐ - ๑๖.๓๐ น.	การนำเสนอ แลกเปลี่ยนเรียนรู้ข้อมูลความเสี่ยง และแนวทางการบริหารจัดการเพื่อลดความเสี่ยงองค์กร โดย กลุ่ม / ฝ่าย สำนักงานเกษตรจังหวัดสระบุรี และสำนักงานเกษตรอำเภอทุกอำเภอ หมายเหตุ :- - เวลาในการนำเสนอหน่วยงานละ ๑๐ นาที - เนื้อหาในการนำเสนอ ประกอบด้วยหัวข้อดังนี้ ๑. ประเด็นความเสี่ยง ๒. สาเหตุของการเกิดความเสี่ยง ๓. แนวทางการบริหารจัดการเพื่อลดความเสี่ยง
๑๖.๓๐ - ๑๖.๔๕ น.	พิธีปิดเวทีแลกเปลี่ยนเรียนรู้ฯ โดย นายปรีชา สายแสง เกษตรจังหวัดสระบุรี

หมายเหตุ :

- พักรับประทานอาหารว่างและเครื่องดื่ม เวลา ๑๐.๓๐ น. - ๑๐.๔๕ น. และ ๑๔.๓๐ น. - ๑๔.๔๕ น.

๒) งบประมาณการจัดงาน ประกอบด้วย

- ค่าอาหารกลางวัน สำหรับเจ้าหน้าที่ จำนวน ๕๐ คน ๆ ละ ๑ มื้อ ๆ ละ ๑๐๐ บาท

เป็นเงิน ๕,๐๐๐ บาท

- ค่าอาหารว่างและเครื่องดื่ม สำหรับเจ้าหน้าที่ จำนวน ๕๐ คน ๆ ละ ๒ มื้อ ๆ ละ

๒๕ บาท เป็นเงิน ๒,๕๐๐ บาท

- ค่าสมนาคุณวิทยากร จำนวน ๓ ชั่วโมง ๆ ละ ๖๐๐ บาท เป็นเงิน ๑,๘๐๐ บาท

- ค่าเช่าสถานที่ จำนวน ๑ วัน ๆ ละ ๔,๕๐๐ บาท เป็นเงิน ๔,๕๐๐ บาท

- ค่าจัดทำป้ายไวนิล เป็นเงิน ๗๐๐ บาท

รวม ๕ รายการ เป็นเงินทั้งสิ้น ๑๔,๕๐๐ บาท (หนึ่งหมื่นสี่พันห้าร้อยบาทถ้วน)

มติที่ประชุม รับทราบ

๔.๒.๕ การร่วมงาน RW ครั้งที่ ๒ / ๒๕๖๘

๑) กำหนดการ RW ครั้งที่ ๒/๒๕๖๘ จัดขึ้นระหว่างวันพฤหัสบดีที่ ๑๔ - วันศุกร์ที่ ๑๕ สิงหาคม ๒๕๖๘ ณ โรงแรม ๑๑๑ รีสอร์ท แอนด์ สปา อำเภอสรรคบุรี จังหวัดชัยนาท

๒) รูปแบบการจัดกิจกรรม แบ่งออกเป็น ๕ กิจกรรม ประกอบด้วย

๒.๑) กิจกรรม RW

- เป้าหมายผู้เข้าร่วมกิจกรรม ได้แก่

๑. เกษตรจังหวัด

๒. หัวหน้ากลุ่มยุทธศาสตร์และสารสนเทศ

๓. หัวหน้ากลุ่มส่งเสริมและพัฒนาเกษตรกร

๔. หัวหน้ากลุ่มอารักขาพืช

๕. เจ้าหน้าที่ผู้เป็น Host นำเสนอประเด็น SF / YSF

- วันพฤหัสบดีที่ ๑๔ สิงหาคม ๒๕๖๘ ช่วงเช้า นำเสนอประเด็นดังนี้

* นำเสนอข้อมูลภาพรวมของจังหวัด

* กลไกการทำงานร่วมกับภาคีเครือข่าย

* ผลการดำเนินงานที่เกิดขึ้นของแต่ละเครือข่าย

* ผลกระทบและความสำเร็จที่เกิดขึ้นจากการทำงาน

(ต่อตัวเกษตรกร / เจ้าหน้าที่ / สำนักงาน)

- วันพฤหัสบดีที่ ๑๔ สิงหาคม ๒๕๖๘ ช่วงบ่าย นำเสนอในรูปแบบ

กระบวนการเสวนาสภากาแฟ (World Cafe) โดยแลกเปลี่ยนเรียนรู้ ประเด็นดังนี้

* ปัญหา อุปสรรค และข้อเสนอแนะเชิงนโยบาย

* เป้าหมายและแผนการพัฒนางานร่วมกับเครือข่าย

หมายเหตุ :-

- ผู้เข้าร่วมกระบวนการเสวนาสภากาแฟ (World Cafe) ได้แก่ เจ้าหน้าที่เป้าหมายกิจกรรมแปลงใหญ่ และ RU (Research Utilization)

- สสท. ๑ สนับสนุนในส่วนการพิมพ์ไวนิล และขาตั้ง เพื่อใช้ประกอบการจัด Cafe

๒.๒) กิจกรรมแปลงใหญ่

- เป้าหมายผู้เข้าร่วมกิจกรรม ได้แก่

๑. หัวหน้ากลุ่มส่งเสริมและพัฒนาการผลิต

๒. เจ้าหน้าที่กลุ่มส่งเสริมและพัฒนาการผลิต

๒.๓) กิจกรรม RU (Research Utilization)

- เป้าหมายผู้เข้าร่วมกิจกรรม ได้แก่

๑. นางสาววิชญ์ชยาพา ผดุงพัฒน์ กลุ่มยุทธศาสตร์และสารสนเทศ

๒. นางสาวมณฑนา พานนา กลุ่มส่งเสริมและพัฒนาเกษตรกร

๓. นางสาวอริศรา พันยะฤทธิ กลุ่มส่งเสริมและพัฒนาการผลิต

๔. นายพุทธิพร ชัยวิรัตน์ กลุ่มอารักขาพืช

๒.๔) กิจกรรมฝ่ายบริหารทั่วไป

- เป้าหมายผู้เข้าร่วมกิจกรรม ได้แก่

๑. หัวหน้าฝ่ายบริหารทั่วไป

๒. เจ้าหน้าที่ฝ่ายบริหารทั่วไป

๒.๕) กิจกรรมงานเลี้ยงผู้เกษียณอายุราชการ

- วันพฤหัสบดีที่ ๑๔ สิงหาคม ๒๕๖๘ ช่วงเย็น

มติที่ประชุม รับทราบ

๔.๓ เรื่องแจ้งจากกลุ่มส่งเสริมและพัฒนาการผลิต

๔.๓.๑ ประชุมเชื่อมโยงการดำเนินงานคณะกรรมการเครือข่ายแปลงใหญ่ และ ศพก. ระดับเขต ครั้งที่ ๓/๒๕๖๘ ในวันที่ ๒๖ มิถุนายน ๒๕๖๘ เวลา ๐๙.๓๐ น. ณ ที่ทำการกลุ่มแปลงใหญ่ข้าวโพดเลี้ยงสัตว์ ตำบลหินซ้อน อำเภอแก่งคอย จังหวัดสระบุรี

มติที่ประชุม รับทราบ

๔.๓.๒ จัดงานโครงการคลินิกเกษตรเคลื่อนที่ในพระราชานุเคราะห์ สมเด็จพระบรมโอรสาธิราชฯ สยามมกุฎราชกุมารเฉลิมพระเกียรติ เนื่องในโอกาสวันเฉลิมพระชนมพรรษาพระบาทสมเด็จพระเจ้าอยู่หัว ๒๘ กรกฎาคม ๒๕๖๘ ในวันที่ ๑๗ กรกฎาคม ๒๕๖๘ ณ หอประชุมที่ว่าการอำเภอหนองแขง หมู่ที่ ๒ ตำบลหนองแขง อำเภอหนองแขง จังหวัดสระบุรี

มติที่ประชุม รับทราบ

๔.๔ เรื่องแจ้งจากกลุ่มส่งเสริมและพัฒนาเกษตรกร

๔.๔.๑ โครงการส่งเสริมและพัฒนาผู้ประกอบการวิสาหกิจชุมชน ประจำปีงบประมาณ พ.ศ. ๒๕๖๘

๑) กิจกรรมพัฒนาทักษะกรรมการบริหารกิจการวิสาหกิจชุมชน

ตามที่ กรมส่งเสริมการเกษตรว่า ได้จัดสรรงบประมาณรายจ่ายประจำปีงบประมาณ พ.ศ. ๒๕๖๘ ครั้งที่ ๒ เพื่อดำเนินงานโครงการส่งเสริมและพัฒนาผู้ประกอบการวิสาหกิจชุมชน กิจกรรมพัฒนาทักษะกรรมการบริหารกิจการวิสาหกิจชุมชน สนับสนุนการยกระดับศักยภาพวิสาหกิจชุมชน และสำนักงานเกษตรจังหวัดสระบุรี ขอให้สำนักงานเกษตรอำเภอให้ดำเนินการโครงการและกิจกรรมดังกล่าว ตามเป้าหมายโครงการของแต่ละอำเภอ โดยเมื่อดำเนินการเสร็จสิ้นแล้ว ให้รายงานผลตามเป้าหมาย ตัวชี้วัด และจัดทำรายงานผลพัฒนากิจการวิสาหกิจชุมชน ภายในวันที่ ๑ กรกฎาคม ๒๕๖๘ นั้น

ในการนี้ สำนักงานเกษตรจังหวัดสระบุรี ขอสรุปการดำเนินการ ดังนี้

(ข้อมูล ณ ๒๒ มิถุนายน ๒๕๖๘ เวลา ๑๒.๑๒ น.)

ที่	อำเภอ	๑. แบบประเมินศักยภาพวิสาหกิจชุมชน (ปรับปรุง ปี ๒๕๖๒) ในระบบสารสนเทศวิสาหกิจชุมชน ภายใน ๑ ก.ค.๖๘		๒. แบบรายงานผลการประเมินศักยภาพวิสาหกิจชุมชน จัดส่งเป็นรูปแบบไฟล์ Word และ PDF ภายใน ๑ ก.ค.๖๘	หมายเหตุ
		เป้าหมาย (แห่ง)	ผลการประเมินศักยภาพ		
๑	เมืองสระบุรี	๑	ดี ๑๘-มิ.ย.-๖๘	-	
๒	แก่งคอย	๑	ดี ๑๒-มิ.ย.-๖๘	-	
๓	วิหารแดง	๑	ดี ๑๔-มิ.ย.-๖๘	๑๗-มิ.ย.-๖๘	ดำเนินการแล้ว
๔	หนองแค	๒	ดี ๑๒-มิ.ย.-๖๘	-	
๕	หนองแซง	๑	ดี ๒๖-พ.ค.-๖๘	๙-มิ.ย.-๖๘	ดำเนินการแล้ว
๖	บ้านหมอ	๑	ดี ๑๐-มิ.ย.-๖๘	-	
๗	ดอนพุด	๑	ดี ๑๒-มิ.ย.-๖๘	อยู่ระหว่างแก้ไขแบบรายงานผลฯ	
๘	หนองโดน	๑	ดี ๑๗-มิ.ย.-๖๘	๑๗-มิ.ย.-๖๘	ดำเนินการแล้ว

๙	พระพุทธรูป	๑	ดี	๑๓-มิ.ย.-๖๘	อยู่ระหว่างแก้ไขแบบรายงานผลฯ	
๑๐	เสาให้	๑	ดี	๑๙-มิ.ย.-๖๘	๑๙-มิ.ย.-๖๘	ดำเนินการแล้ว
๑๑	มวกเหล็ก	๒	ดี	๑๐-มิ.ย.-๖๘	อยู่ระหว่างแก้ไขแบบรายงานผลฯ	
๑๒	วังม่วง	๒	ดี	๑๖-มิ.ย.-๖๘	๑๗-มิ.ย.-๖๘	ดำเนินการแล้ว
๑๓	เฉลิมพระเกียรติ	๑	ปานกลาง	-	-	อยู่ระหว่าง ขอเปิดสิทธิ์ใช้งาน ระบบสารสนเทศ วิสาหกิจชุมชน
	รวมทั้งสิ้น	๑๖				

ทั้งนี้ สามารถดาวน์โหลดรายละเอียดตาม QR Code ท้ายคู่มือโครงการฯ



มติที่ประชุม รับทราบ

๔.๔.๒ ประชาสัมพันธ์โครงการ “เกษตรกรสำนึกรักบ้านเกิด ประจำปี พ.ศ. ๒๕๖๘

ด้วยกรมส่งเสริมการเกษตรได้รับแจ้งจาก มูลนิธิร่วมด้วยช่วยกันสำนึกรักบ้านเกิด ว่าขอความอนุเคราะห์ดำเนินการประชาสัมพันธ์และสนับสนุนให้เกษตรกรสมัครเข้าร่วมโครงการ “เกษตรกรสำนึกรักบ้านเกิด ประจำปี พ.ศ. ๒๕๖๘” ภายใต้แนวคิด “ฟาร์มแห่งอนาคต เกษตรกรผู้นำการเปลี่ยนแปลงสีเขียว” เพื่อส่งเสริมเกษตรกรไทยในการมีส่วนร่วมแก้ไขปัญหาสิ่งแวดล้อม ที่ทวีความรุนแรง ไม่ว่าจะเป็นการเปลี่ยนแปลงสภาพภูมิอากาศ ภาวะโลกร้อนฝุ่น PM ๒.๕ รวมถึงการใช้ทรัพยากรธรรมชาติอย่างยั่งยืน ผ่านแนวทางเกษตรกรรมที่เป็นมิตรกับสิ่งแวดล้อม เช่น เกษตรอินทรีย์ การใช้พลังงานสะอาดและการจัดการทรัพยากรอย่างมีประสิทธิภาพ โดยขอให้ส่งเกษตรกรสมัครเข้าร่วมโครงการดังกล่าวไม่น้อยกว่า จังหวัดละ ๑๐ ราย พร้อมส่งใบสมัครและเอกสารประกอบการสมัครให้มูลนิธิฯ เพื่อดำเนินการคัดเลือกตามเกณฑ์ที่กำหนดไว้ ซึ่งสามารถสมัครได้ตั้งแต่วันที่ ๑๖ มิถุนายน ๒๕๖๘ ถึงวันที่ ๓๑ กรกฎาคม ๒๕๖๘

กลุ่มส่งเสริมและพัฒนาเกษตรกรพิจารณาแล้ว เห็นว่าโครงการดังกล่าวเป็นประโยชน์ด้านการส่งเสริมให้เกษตรกรมีส่วนร่วมแก้ไขปัญหาสิ่งแวดล้อมเพื่อการพัฒนาอย่างยั่งยืน ตลอดจนเปิดโอกาสให้เกษตรกรได้แสดงศักยภาพ พัฒนานวัตกรรมและสร้างมูลค่าเพิ่มให้สินค้าเกษตรรองรับการเปลี่ยนแปลงของโลก ตลอดจนสร้างแรงบันดาลใจให้แก่เกษตรกร และสร้างภาพลักษณ์ที่ดีให้แก่สินค้าเกษตรไทย จึงขอความร่วมมือสำนักงานเกษตรอำเภอทุกอำเภอ ดังนี้

๑. เผยแพร่ประชาสัมพันธ์โครงการ “เกษตรกรสำนึกรักบ้านเกิด ประจำปี พ.ศ. ๒๕๖๘” ไปยังพื้นที่ความรับผิดชอบ เพื่อสนับสนุนให้เกษตรกรสมัครเข้าร่วมโครงการฯ อย่างน้อย อำเภอละ ๑ ราย

๒. จัดส่งข้อมูลใบสมัครและเอกสารประกอบต่างๆ เพื่อนำมาพิจารณาคัดเลือกตามเกณฑ์ที่กำหนดไปยังมูลนิธิร่วมด้วยช่วยกันสำนึกรักบ้านเกิด ตั้งแต่วันที่ ๑๖ มิถุนายน ๒๕๖๘ ถึงวันที่ ๓๑ กรกฎาคม ๒๕๖๘ ทั้งนี้สามารถดาวน์โหลดรายละเอียดข้อมูลโครงการฯ ใบสมัคร และช่องทางการสมัครได้ตาม QR Code ด้านล่าง



มติที่ประชุม รับทราบ

๔.๔.๓. ภัยธรรมชาติ

ด้วยกรมส่งเสริมการเกษตรได้ดำเนินการเตรียมรับมือเตรียมการป้องกันและบรรเทาสาธารณภัยด้านการเกษตรในช่วงฤดูฝน ปี ๒๕๖๘ ผ่านกลไกการบริหารจัดการภัยพิบัติ โดยศูนย์ประมวลวิเคราะห์สถานการณ์ภัยพิบัติด้านพืช (ศปภ.) ได้จัดทำข้อมูลคาดการณ์พื้นที่เสี่ยงอุทกภัยและมอบหมายให้สำนักงานเกษตรจังหวัดและสำนักงานเกษตรอำเภอ นำข้อมูลส่วนที่เกี่ยวข้องกับพื้นที่ภายใต้การกำกับดูแลไปพิจารณาดำเนินการ เพื่อให้พื้นที่เตรียมการวางแผนรับมือ จัดทำข้อมูลประเมินสถานการณ์ พร้อมจัดทำแผนปฏิบัติการเชิงรุก รายงานผลการดำเนินงาน และประชาสัมพันธ์สร้างการรับรู้แก่เกษตรกรในพื้นที่อย่างต่อเนื่อง (รายละเอียดพื้นที่เสี่ยงจังหวัดสระบุรี อยู่ในกลุ่มเสี่ยงปานกลาง จำนวน ๕ อำเภอ ได้แก่ อำเภอแก่งคอย อำเภอบ้านหมอ อำเภอพระพุทธบาท อำเภอเสาไห้ และอำเภอวังม่วง)

กลุ่มส่งเสริมและพัฒนาเกษตรกรพิจารณาแล้ว เพื่อเป็นการเตรียมความพร้อมในการป้องกันและแก้ไขปัญหาภัยพิบัติที่อาจเกิดขึ้น จึงขอให้สำนักงานเกษตรอำเภอ ดำเนินการดังนี้

๑) ดำเนินการตามข้อสั่งการของอธิบดีกรมส่งเสริมการเกษตร ดังนี้

๑.๑) จัดทำ Flood Risk Map (โดยสำนักงานส่งเสริมและพัฒนาการเกษตรที่ ๑ จังหวัดชัยนาท ดำเนินการสอนจัดทำ Flood Risk Map ในวันที่ ๒๕ มิถุนายน ๒๕๖๘ เวลา ๐๙.๐๐ น. - ๑๖.๓๐ น. ในรูปแบบ Hybrid (Onsite ณ ห้องประชุมสสภ.๑ จ.ชัยนาท และผ่าน Zoom Meeting)

๑.๒) จัดทำ Checklist การปฏิบัติงานเกษตรตำบล ได้แก่ การประเมินความเสี่ยง การติดตามความเสี่ยง การควบคุมหรือลดความเสี่ยง และการรายงานผลแบบสั้น รายละเอียดตามสิ่งที่ส่งมาด้วย

๑.๓) รายงานผลการดำเนินงานตามแบบสรุป Dashboard รายงานแปลง การจัดการน้ำท่วมในพื้นที่เสี่ยงสูง กลาง ต่ำ ตามผลวิเคราะห์ Flood Risk Map รายละเอียดตามสิ่งที่ส่งมาด้วย

๑.๔) รายงานผลการดำเนินงานตามแบบสรุป Smart Form รายละเอียดตามสิ่งที่ส่งมาด้วย

๑.๕) จัดส่งหลักฐาน/ภาพถ่ายการลงพื้นที่เพื่อตรวจเยี่ยมเกษตรกร ผ่านข่าวประชาสัมพันธ์
ทั้งช่วง

ก่อนเกิดภัย (ได้แก่ กิจกรรม แจ้างเตือนสถานการณ์น้ำจากกรมชลประทานและข่าวสาร การพยากรณ์อากาศจากกรมอุตุนิยมวิทยาสำรวจพื้นที่เพาะปลูกที่เสี่ยงอุทกภัยวางแผนเพาะปลูกให้สอดคล้องกับสถานการณ์ เร่งรัดการขึ้นทะเบียนและปรับปรุงทะเบียนเกษตรกร เป็นต้น)

ขณะเกิดภัย (ได้แก่ ลงพื้นที่ติดตาม/เยี่ยมเยียน ให้คำแนะนำสำรวจความเสียหายเบื้องต้นและชี้แจงหลักเกณฑ์การให้ความช่วยเหลือฯ รายงานพื้นที่ที่ได้รับผลกระทบจัดชุดเฉพาะกิจลงพื้นที่ช่วยเหลือปฏิบัติการร่วมกับกองอำนวยการและศูนย์ติดตามและแก้ไขปัญหา เป็นต้น)

หลังเกิดภัย (ได้แก่ จัดทีมสำรวจความเสียหายเบื้องต้นเร่งสำรวจและประเมินความเสียหาย เร่งให้ความช่วยเหลือเกษตรกรรสนับสนุนกล้าพันธุ์ เมล็ดพันธุ์ และชีวภัณฑ์ให้แก่เกษตรกรปฏิบัติกร่วมกับกองอำนวยการและศูนย์ติดตามและแก้ไขปัญหา)

๒) ดำเนินการตามแนวทางการบริหารจัดการภัยพิบัติในช่วงฤดูฝน ปี ๒๕๖๘ (ช่วงเดือน พฤษภาคม ถึง เดือนตุลาคม ๒๕๖๘) รายละเอียดตามสิ่งที่ส่งมาด้วย
 ทั้งนี้ ขอให้รายงานข้อมูลหลังจากเข้ารับการอบรมจัดทำ Flood Risk Map (๒๙ มิถุนายน ๒๕๖๘) สิ่งที่ส่งมาด้วยสามารถดาวน์โหลดได้ตาม QR Code ด้านล่าง



มติที่ประชุม รับทราบ

๔.๔.๔ ความก้าวหน้าการช่วยเหลือเกษตรกรลูกหนี้โครงการแผนการฟื้นฟูการเกษตร (ผก.) และโครงการปรับโครงสร้างและระบบการผลิตการเกษตร (คปร.)

ด้วยสำนักงานเกษตรจังหวัดสระบุรี ได้รับหนังสือกรมส่งเสริมการเกษตร ที่ กษ ๑๐๐/ว๗ ลงวันที่ ๒๑ มกราคม ๒๕๖๘ เรื่องการช่วยเหลือเกษตรกรลูกหนี้โครงการแผนการฟื้นฟูการเกษตร (ผก.) และโครงการปรับโครงสร้างและระบบการผลิตการเกษตร (คปร.) โดยจังหวัดสระบุรีมีเป้าหมายลูกหนี้ (รายงานตามสำนักงาน อ. ก.ส. สาขา จำนวน ๓๑ ราย) (รายงานตามที่อยู่ทะเบียนบ้าน จำนวน ๔๘ ราย) มีผลการดำเนินงานดังนี้

ในเดือนมีนาคม ๒๕๖๘ สำนักงานเกษตรอำเภอทุกอำเภอลงพื้นที่ชี้แจงทำความเข้าใจแก่เกษตรกรลูกหนี้เกี่ยวกับแนวทางการให้ความช่วยเหลือเกษตรกรลูกหนี้ และบันทึกข้อมูลการสำรวจผ่านระบบทะเบียนเกษตรกร และจัดส่งหลักฐานให้สำนักงานเกษตรจังหวัดเรียบร้อยแล้ว มีรายละเอียดดังนี้

ลูกหนี้เสียชีวิต	จำนวน ๙ ราย
ไม่พบ สาบสูญ/ละทิ้งที่อยู่	จำนวน ๘ ราย
มีศักยภาพในการชำระหนี้ (ต้องการการพัฒนา)	จำนวน ๑๙ ราย
ไม่มีศักยภาพในการชำระหนี้	จำนวน ๙ ราย
ไม่มีศักยภาพในการชำระหนี้ (ต้องการการพัฒนา)	จำนวน ๓ ราย
	รวม ๔๘ ราย

แนวทางการฟื้นฟูอาชีพ ตามแผนการดำเนินงานเดือนพฤษภาคม - เดือนกันยายน ๒๕๖๘

มีดังนี้

๑. จังหวัด/อำเภอ พิจารณาให้เกษตรกรลูกหนี้เป็นกลุ่มเป้าหมายในโครงการของ กรมส่งเสริมการเกษตร รวมทั้งโครงการของจังหวัด อปท./อบต. และแหล่งงบประมาณอื่นในพื้นที่

๒. จังหวัดประสานหน่วยงานที่เกี่ยวข้องทั้งภายในสังกัดกระทรวงเกษตรและสหกรณ์ และหน่วยงานภายนอกให้ความช่วยเหลือเกษตรกรลูกหนี้

๓. กอง/สำนักในส่วนกลาง พิจารณาให้เกษตรกรลูกหนี้เป็นกลุ่มเป้าหมายในโครงการของกรมส่งเสริมการเกษตร

๔. กรมส่งเสริมการเกษตรพิจารณาจัดทำโครงการ/มาตรการส่งเสริมและพัฒนาอาชีพแก่เกษตรกรลูกหนี้

๕. ศูนย์ปฏิบัติการในแต่ละพื้นที่สนับสนุนทางวิชาการ/ปัจจัยการผลิต

- ๖. เมื่อเกษตรกรลูกหนี้ได้รับการช่วยเหลือด้านอาชีพและมีรายได้แล้ว จังหวัด/อำเภอชี้แจงทำความเข้าใจและขอความร่วมมือให้เกษตรกรชำระหนี้ด้วยความสมัครใจ
- ๗. ติดตาม รายงานผลการดำเนินงานตามกรอบแนวทางที่กำหนด

มติที่ประชุม รับทราบ

๕. โครงการส่งเสริมและพัฒนาเกษตรกรและองค์กรเกษตรกร กิจกรรมสร้างความเข้มแข็งกลุ่มการผลิตด้านการเกษตร

กรมส่งเสริมการเกษตร กำหนดจัดงานชุมนุมยุวเกษตรกรระดับประเทศ ประจำปี ๒๕๖๘ ระหว่างวันที่ ๑๒ - ๑๖ กรกฎาคม ๒๕๖๘ ณ พิพิธภัณฑสถานเกษตรเฉลิมพระเกียรติพระบาทสมเด็จพระเจ้าอยู่หัว อำเภอคลองหลวง จังหวัดปทุมธานี โดยมีวัตถุประสงค์เพื่อส่งเสริมกระบวนการแลกเปลี่ยนเรียนรู้ระหว่างกลุ่มยุวเกษตรกร สร้างแรงจูงใจและกระตุ้นจิตสำนึกการเกษตรด้วยกลุ่มยุวเกษตรกรต้นแบบ สร้างความภาคภูมิใจในการเป็นยุวเกษตรกร และเชื่อมโยงเครือข่ายสมาชิกกลุ่มยุวเกษตรกรและที่ปรึกษากลุ่มยุวเกษตรกร ตลอดจนขับเคลื่อนการพัฒนางานยุวเกษตรกร และเชื่อมโยงภาคีเครือข่ายด้านการพัฒนางานเยาวชนในภาคการเกษตร เผยแพร่ประชาสัมพันธ์ผลงานดีเด่น ของกลุ่มยุวเกษตรกรต้นแบบ นำเสนอผลการดำเนินงานส่งเสริมและพัฒนายุวเกษตรกรของกรมส่งเสริมการเกษตร โดยกำหนด Theme ของการจัดงานชุมนุมยุวเกษตรกรระดับประเทศ ประจำปี ๒๕๖๘ ในครั้งนี้ “ยุวเกษตรกรนวัตกรรม : สร้างสรรค์เกษตรยุคใหม่ ใส่ใจสิ่งแวดล้อม สู้ความยั่งยืน (Innovative Farm Youth : Mindful Creativity for Sustainability)”

โดยสำนักนันทนาการเกษตรจังหวัดสระบุรี พร้อมทั้งโรงเรียนบ้านโป่งเกตุ อำเภอเมวกเหล็ก จังหวัดสระบุรี เป็นตัวแทน สสท.๑ ในการจัดแสดงนิทรรศการโดยดำเนินการจัดนิทรรศการวิชาการแสดงผลงานกลุ่มยุวเกษตรกรดีเด่น ประจำปี ๒๕๖๘ เพื่อนำเสนอผลการดำเนินงาน ความรู้ ทั้งทางภาควิชาการและภาคปฏิบัติให้กับกลุ่มเป้าหมาย ตลอดจนเผยแพร่ประชาสัมพันธ์ผลงานดีเด่นของกลุ่มยุวเกษตรกรต้นแบบ ในงานชุมนุมยุวเกษตรกรระดับประเทศ ประจำปี ๒๕๖๘

จึงขอความร่วมมือทุกกลุ่ม/ฝ่าย ร่วมจัดนิทรรศการในวันที่ ๑๓ ก.ค. ๖๘ เวลา ๐๘.๐๐ น. เป็นต้นไป ณ พิพิธภัณฑสถานเกษตรเฉลิมพระเกียรติ พระบาทสมเด็จพระเจ้าอยู่หัว อำเภอคลองหลวง จังหวัดปทุมธานี

มติที่ประชุม รับทราบ

๔.๕ เรื่องแจ้งจากกลุ่มอารักขาพืช

๔.๕.๑ สรุปรายงานสถานการณ์การเผาในพื้นที่การเกษตร จังหวัดสระบุรี ข้อมูลจาก

ดาวเทียม Suomi NPP ระบบ VIIRS ระหว่างวันที่ ๑ - ๒๗ พฤษภาคม ๒๕๖๘

ที่	อำเภอ	ผลการตรวจสอบ จุด Hot Spot เดือน 1 มกราคม - 31 พฤษภาคม 2568																	
		พื้นที่เกษตร												ไม่ใช้พื้นที่เกษตร			รวม		
		ข้าว	จริง	ไม่จริง	ข้าวโพด	จริง	ไม่จริง	อ้อย	จริง	ไม่จริง	เกษตรอื่น ๆ	จริง	ไม่จริง	อื่น ๆ	จริง	ไม่จริง	รวม	จริง	ไม่จริง
1	เมืองสระบุรี	0	0	0	0	0	0	0	0	0	1	1	0	9	8	1	10	9	1
2	แก่งคอย	7	1	1	0	0	0	4	3	1	1	1	0	23	14	9	36	25	11
3	หนองแค	3	1	1	0	0	0	0	0	0	2	0	2	5	5	0	11	8	3
4	วิหารแดง	0	0	0	0	0	0	0	0	0	0	0	1	1	0	1	1	1	0
5	หนองแซง	0	1	1	0	0	0	0	0	0	0	0	0	0	0	0	1	0	1
6	บ้านหมอ	8	3	3	0	0	0	0	0	0	1	0	1	5	4	2	17	12	6
7	ดอนพุด	10	2	2	0	0	0	0	0	0	0	0	2	2	0	14	12	2	2
8	หนองโดน	3	2	2	0	0	0	0	0	0	0	0	3	3	0	8	6	2	2

9	พระพุทธบาท	1	0	0	10	2	8	2	1	1	1	0	1	8	1	7	22	5	17
10	เสาไห้	0	0	0	0	0	0	0	0	0	0	0	0	2	0	2	2	0	2
11	มวกเหล็ก	0	0	0	0	0	0	0	0	0	0	0	0	1	0	1	1	0	1
12	วังม่วง	0	0	0	2	2	0	4	2	2	0	0	0	3	3	0	9	7	2
13	เฉลิมพระเกียรติ	1	0	0	0	0	0	1	1	0	0	0	0	1	1	0	3	3	0
รวม		42	33	10	12	4	8	11	7	4	6	2	4	63	42	22	135	88	48

** ๒๒-ม.ค.-๖๘ พื้นที่อ้อย ต.หินซ้อน อ.แก่งคอย จ.สระบุรี ผลการตรวจแปลงพบว่า พบการเผาพิกัดในเขตพื้นที่ ต.ชอนน้อย อ.พัฒนานิคม จ.ลพบุรี

** ๒๗ กุมภาพันธ์ ๒๕๖๘ พื้นที่ ต.บ้านกล้วย อ.หนองโดน จ.สระบุรี ผลการตรวจแปลงพบว่า พบการเผาพิกัดในอ้อยเขตพื้นที่ บ้านไร่ ต.กกโก อ.เมือง จ.ลพบุรี

สรุป สถานการณ์การเผาในพื้นที่การเกษตร จังหวัดสระบุรี ข้อมูลจาก ดาวเทียม Suomi NPP ระบบ VIIRS ระหว่างวันที่ ๑ - พฤษภาคม ๒๕๖๘

จุดความร้อน (Hot spot) ในพื้นที่การเกษตร (พื้นที่รับผิดชอบ รหัส ๕) จำนวน ๑๓๕ จุด

ผลการตรวจสอบ เป็นพื้นที่จังหวัดสระบุรี จำนวน ๑๓๓ จุด เผาจริง ๘๗ จุด ไม่จริง ๔๖ จุด และเป็นพื้นที่ในเขตจังหวัดลพบุรี จำนวน ๒ จุด

- นาข้าว จำนวน ๔๒ จุด เผาจริง ๓๒ จุด ไม่จริง ๑๐ จุด
- ข้าวโพดข้าวโพดและไร่มุขเวียน จำนวน ๑๒ จุด เผาจริง ๔ จุด ไม่จริง ๘ จุด
- อ้อย จำนวน ๑๐ จุด เผาจริง ๗ จุด ไม่จริง ๓ จุด
- เกษตรอื่น ๆ จำนวน ๖ จุด เผาจริง ๒ จุด ไม่จริง ๔ จุด
- อื่น ๆ จำนวน ๖๓ จุด เผาจริง ๔๒ จุด ไม่จริง ๒๑ จุด

** หมายเหตุ

เกษตรอื่น ๆ ได้แก่ มันสำปะหลัง มะม่วง, มะขาม ยูคาลิปตัส

อื่น ๆ ได้แก่ พื้นที่ปาร์กร้าง ริมถนน พื้นที่แผงโซลาร์เซลล์ หล้าและกิ่งไม้ ข้างแปลงนา พื้นที่ว่างเปล่า พื้นที่ส่วนบุคคล ป่าอนุรักษ์

มติที่ประชุม รับทราบ

๔.๕.๒ การดำเนินงานตามคู่มือสำหรับเจ้าหน้าที่กรมส่งเสริมการเกษตร ในการดำเนินการ ขั้นตอนการตรวจสอบพื้นที่เผาไหม้ (Burn Scar)

ผลการดำเนินงานตรวจสอบพื้นที่ตามขั้นตอนการตรวจสอบพื้นที่เผาไหม้ (Burn Scar)

ข้อมูล ณ วันที่ ๒๓ มิถุนายน ๒๕๖๘

รหัสพื้นที่	พื้นที่	กิจกรรมการเกษตรที่พบในพื้นที่ Burn Scar	ตรวจสอบแล้ว	ไม่พบการเผาในพื้นที่	พบการเผาในพื้นที่	พบการเผาในพื้นที่ แต่เกษตรกรไม่ได้เป็นผู้เผา	
รวม			9,793	8,978	8,943	0	35
1901	เมืองสระบุรี		4	4	4	0	0
1902	แก่งคอย		970	208	205	0	0

1906	บ้านหมอ	92	91	91	0	0
1907	ดอนพุด	11	0	0	0	0
1908	หนองโดน	698	698	698	0	0
1909	พระพุทธรบาท	5,690	5,659	5,656	0	3
1910	เสาไห้	682	681	681	0	0
1911	มวกเหล็ก	262	257	228	0	29
1912	วังม่วง	215	214	214	0	0
1913	เฉลิมพระเกียรติ	1,169	1,166	1,166	0	0

มติที่ประชุม รับทราบ

๔.๕.๓ สถานการณ์การระบาดของศัตรูพืช ระบบรายงานสถานการณ์ระบาดของศัตรูพืชของพืชเศรษฐกิจหลัก ประจำเดือนพฤษภาคม (ข้อมูลระหว่าง วันพฤหัสบดีที่ ๑๙ มิถุนายน พ.ศ. ๒๕๖๘ ถึง วันพุธที่ ๒๕ มิถุนายน พ.ศ. ๒๕๖๘)

อำเภอ	ชนิดพืช	โรคและศัตรูพืช	พื้นที่รายงานการระบาด (ไร่)	พื้นที่ย่นต้น (ไร่)	ร้อยละ
วิหารแดง	ปาล์มน้ำมัน	ด้วงกุหลาบ	2	1882	0.11
		ด้วงแรด	8	1882	0.43
		หนอนหน้าแมว	100	1882	53.31
	มะพร้าว	หนอนหัวดำ	3	40	7.5
	มันสำปะหลัง	ใบด่างมันสำปะหลัง	20	202	9.90
มวกเหล็ก	มันสำปะหลัง	ใบด่างมันสำปะหลัง	7	4301	0.16

มติที่ประชุม รับทราบ

๔.๕.๔ การคาดการณ์ศัตรูพืชที่ต้องเฝ้าระวัง และแผนการป้องกันการระบาดของศัตรูพืช ประจำปีเดือนกรกฎาคม ๒๕๖๘

ที่	ชนิดพืช	ช่วงระยะพืช	ชนิดศัตรูพืชที่ต้องเฝ้าระวัง	แนวทางการป้องกัน
๑	ข้าว	ทุกระยะการเจริญเติบโต	เพลี้ยกระโดดสีน้ำตาล	<p>๑. สร้างการรับรู้ให้กับเกษตรกรเกี่ยวกับเพลี้ยกระโดดสีน้ำตาล</p> <p>๒. ให้เกษตรกรหมั่นสำรวจแปลงนา ตรวจสอบเพลี้ยกระโดดสีน้ำตาล และแมลงศัตรูธรรมชาติ</p> <p>๓. แนะนำให้เกษตรกรตัดสินใจเลือกวิธีการป้องกันกำจัด ตามการเข้าทำลายของเพลี้ยกระโดดสีน้ำตาล หากเริ่มพบการเข้าทำลายของเพลี้ยกระโดดสีน้ำตาล (๑-๙ ตัวต่อกอ) ให้แนะนำเกษตรกรฉีดพ่นป้องกันด้วยสารชีวภัณฑ์ (เชื้อราบิวเวอเรีย หรือเชื้อรามेटาโรเซียม)</p> <p>* สำรวจพบเพลี้ยกระโดดสีน้ำตาล ๑๐ ตัว ต่อกอ ฉีดพ่นด้วยสารเคมี กลุ่ม ๑๖ บูโพรเฟซิน, กลุ่ม ๔A ไดโนทีฟูแรน, กลุ่ม ๙B ไพมีโทรีซิน, ฟลอนิคามิด</p> <p>* สำรวจพบเพลี้ยกระโดดสีน้ำตาล ๕๐ ตัว/กอ ฉีดพ่นด้วยสารเคมี กลุ่ม ๔A ไดโนทีฟูแรน + กลุ่ม ๒B พิโพรนิล หรือ อิติโพรล คุณสมบัติการออกฤทธิ์เหมือนกัน</p> <p>พิจารณาเลือกใช้กลุ่มสารเคมี ตามระดับความรุนแรงของการเข้าทำลายของเพลี้ยกระโดดสีน้ำตาล เงินทุน การใช้สารเคมีที่ถูกต้องและปลอดภัย ถูกชนิด ถูกอัตรา และสลับกลุ่มสารเคมี เพื่อป้องกันการดื้อยาของแมลง</p> <p>** กลุ่ม ๔A : ไดโนทีฟูแรน กลุ่มนี้มีประสิทธิภาพควบคุมเพลี้ยกระโดดสีน้ำตาลได้ดีในพื้นที่ชียนาห คุณสมบัติ ถูกตัวตาย กินตาย ออกฤทธิ์ดูดซึม (Systemic)</p> <p>** กลุ่ม ๑๖: บูโพรเฟซิน คุณสมบัติ ถูกตัวตาย กินตาย มีประสิทธิภาพดีในการป้องกันเพลี้ยกระโดดสีน้ำตาล</p> <p>** กลุ่ม ๙B : ไพมีโทรีซิน เพียงชนิดเดียวที่สามารถใช้พ่นแบบเดี่ยวแล้วมีประสิทธิภาพในการป้องกันกำจัดเพลี้ยกระโดดสีน้ำตาล คุณสมบัติ ดูดซึมเข้าสู่ใบ/ต้นข้าว ยับยั้งการกิน ระบบประสาทอวัยวะส่วนปาก ไม่สามารถเคลื่อนไหวแมลงไม่สามารถกินอาหารได้ หยุดการวางไข่ ตัวยุงการขยายพันธุ์ กรณีเพลี้ยกระโดดสีน้ำตาลหลังจากได้รับสารทั้งการกินหรือสัมผัส จะยับยั้งการดูดกิน ขาหลังเป็นอัมพาต ส่งผลให้เกาะที่ต้นข้าวไม่ได้ บางส่วนร่วงหล่นตกน้ำ เป็นกลุ่มสารเลือกทำลาย มีผลกระทบต่อแมลงตัวห้ำ (มวนเขียวดูดไข่) และ แมลงเบียน</p> <p>** กลุ่ม ๒๙ : ฟลอนิคามิด ตัวยาใหม่ ขึ้นทะเบียนมาประมาณ ๒ ปี เป็นสารชนิดใหม่ที่มีคุณสมบัติดูดซึมและเลือกทำลาย (Selective Activity) ต้านทานสูงต่อการดื้อยา คุณสมบัติ ดูดซึมจากบนใบสู่ใต้ใบ (Translaminar Effect) ไม่ทำลายศัตรูธรรมชาติ ส่งผลต่อระบบประสาท เพลี้ยเป็นอัมพาต หยุดกิน ยับยั้งการวางไข่ ตัวยุงการแพร่ระบาด</p> <p>** กลุ่ม ๒B : พิโพรนิล / อิติโพรล คุณสมบัติถูกตัวตาย กินตาย และดูดซึม</p>

				๔. แปลงที่มีการระบายอย่างรุนแรง ไถแปลงเพื่อทำลายหนอน และดักแด้ ที่อยู่ในดิน
		ทุกระยะการเจริญเติบโต	แมลงหิวข้าวยาสูบ	๑) สำรองแปลงเผ่าระวัง ๒) หากสำรวจพบ ๓ ตัวต่อต้นให้พ่นด้วยเชื้อราบิวเวอเรีย
		อายุประมาณ ๑ เดือน หรือ ๑ ระยะแตกกอ	โรคเมตาตอซัง	๑) ระบายน้ำเสียในแปลงออก ทิ้งให้ดินแห้งประมาณ ๑ สัปดาห์ เพื่อให้รากข้าวได้รับอากาศ หลังจากนั้น จึงนำน้ำใหม่เข้าและหว่านปุ๋ย ๒) หลังเก็บเกี่ยวข้าว ควรทิ้งระยะพักดินประมาณ ๑ เดือน ไถพรวนแล้วควรทิ้งระยะให้ตอซังเกิดการหมักสลายตัวสมบูรณ์อย่างน้อย ๒ สัปดาห์ ๓) ไม่ควรให้ระดับน้ำในนาสูงมากเกินไปและมีการไหลเวียนของน้ำอยู่เสมอ
		ระยะกล้า	เพลี้ยไฟ	๑. ประชาสัมพันธ์ให้เกษตรกรดูแลแปลงข้าวระยะกล้าหรือหลังหว่าน ๗ วัน อย่าให้ขาดน้ำ ๒. เมื่อพบเพลี้ยไฟ ๑-๓ ตัวต่อต้นในข้าวอายุ ๖-๗ วันหลังหว่าน ใช้น้ำท่วมยอดข้าวทิ้งไว้ ๑-๒ วัน และใส่ปุ๋ยยูเรียอัตรา ๑๐ กิโลกรัมต่อไร่ หว่านเมื่อข้าวอายุ ๑๐ วันหลังหว่าน ๓. ใช้สารป้องกันกำจัดแมลง คาร์บาริล อัตรา ๒๐ กรัมต่อน้ำ ๒๐ ลิตร หรือมาลาไทออน อัตรา ๒๐ มิลลิลิตรต่อน้ำ ๒๐ ลิตร หรืออโทเฟนพริอ็อกซ์ ๒๐ มิลลิลิตรต่อน้ำ ๒๐ ลิตร พ่นเมื่อพบใบข้าวมีหนอนมากกว่า ๒๐-๕๐ เปอร์เซ็นต์ ในระยะข้าวอายุ ๑๐-๑๕ วันหลังหว่าน
2	มัน สำปะหลัง	ทุกระยะการเจริญเติบโต	โรคใบด่างมัน สำปะหลัง	ดำเนินการตามมาตรการเพื่อการจัดการโรคใบด่างมันสำปะหลัง ๑. สร้างการรับรู้ให้กับเกษตรกรเกี่ยวกับโรคใบด่างมันสำปะหลังโดยมีแผนการสร้างการรับรู้เป็นประจำทุกเดือน ๒. เผ่าระวังและป้องกันการระบาด ๒.๑ ส่งเสริมการผลิตจัดทำแปลงพันธุ์มันสำปะหลังสะอาดและใช้พันธุ์ทนทาน ได้แก่ ระยะเวลา ๗๒ เกษตรศาสตร์ ๕๐ ห้วยบง ๖๐ ยกเว้น พันธุ์ระยะ ๑๑ และ พันธุ์ CMR-๔๓-๐๘-๘๙ ๒.๒ สำรองติดตามสถานการณ์การระบาดทุกสัปดาห์ (พื้นที่ปลูก/แปลงติดตามสถานการณ์) ๓. ควบคุมการระบาด โดยการแนะนำวิธีควบคุม/ทำลายต้นที่เป็นโรคแก่เกษตรกร
		ทุกระยะการเจริญเติบโต	หนอนกระทู้	๑. สำรองกลุ่มไข่เก็บกลุ่มไข่ไปทำลาย ๒. หากพบกลุ่มไข่ ๑-๔ กลุ่มต่อต้น ให้พ่นด้วยบีที หรือ NPV ๓. หากพบกลุ่มไข่ ๕ กลุ่มต่อต้นฉีดพ่นด้วยสารกำจัดแมลงคลอร์ฟิโนเพอร์ ๑๐% SC (กลุ่ม๑๓) อัตรา ๓๐ ซีซีต่อน้ำ ๒๐ ลิตร

3	ข้าวโพด	เริ่มงอก-เริ่มสร้าง ช่อดอก	หนอนกระทุ้งข้าวโพด ลายจุด	<p>๑. ให้เกษตรกรหมั่นสำรวจแปลง</p> <p>๒. แนะนำให้เกษตรกรตัดสินใจเลือกวิธีการป้องกันกำจัด ตามการเข้าทำลายของหนอนกระทุ้งข้าวโพดลายจุด และแนะนำ ให้ใช้สารเคมีตามคำแนะนำของกรมวิชาการเกษตร</p>
		ทุกระยะการ เจริญเติบโต	ตักแตนป่าทั้งกำ	<p>๑. ให้เกษตรกรหมั่นสำรวจแปลง</p> <p>๒. เผื่อระวังสถานการณ์การเข้าทำลาย</p>
4	มะพร้าว	ทุกระยะการ เจริญเติบโต	หนอนหัวดำมะพร้าว	<p>๑. ประชาสัมพันธ์สร้างการรับรู้เกี่ยวกับหนอนหัวดำมะพร้าวและการป้องกันกำจัด</p> <p>๒. ตัดใบที่มีหนอนหัวดำมะพร้าวนำไปเผาทำลายทันที ไม่เคลื่อนย้ายต้นพันธุ์มะพร้าวหรือพืชตระกูลปาล์มมาจากแหล่งที่มี การระบาด</p> <p>๓. พ่นด้วยเชื้อบีที อัตรา ๘๐-๑๐๐ ซีซี ต่อน้ำ ๒๐ ลิตร ผสมด้วยสารจับใบ อัตราตามคำแนะนำในฉลาก พ่นหนอนที่ฟัก ออกมาจากไขใหม่ จำนวน ๓ ครั้ง แต่แต่ละครั้งห่างกัน ๗-๑๐ วัน</p> <p>๔. ประสานกับ ศทอ.จังหวัดชัยนาทนำแตนเบียนบราคอน และแตนเบียนไข่ทริโคแกรมมาเพื่อควบคุมระยะไข่</p> <p>๕. การใช้สารเคมี</p> <p>๕.๑ ในต้นมะพร้าวที่สูงมากกว่า ๑๒ เมตรขึ้นไป ใช้สารอีมาเมกตินเบนโซเอต ๑.๙๒% EC เข้มข้นโดยไม่ต้องผสมน้ำฉีดเข้าที่ลำต้นมะพร้าว อัตรา ๓๐ มิลลิลิตรต่อต้น โดยใช้สวนเจาะรูให้เอียงลงประมาณ ๔๕ องศา จำนวน ๒ รู ให้ตรงข้ามกัน เจาะรูให้ลึก ๑๐ - ๑๕ เซนติเมตร ขึ้นอยู่กับขนาดของดอกสว่าน ตำแหน่งของรูอยู่สูง จากพื้นดินประมาณ ๑ เมตร แล้วฉีดสารฆ่าแมลงลงไปรูละ ๑๕ มิลลิลิตร ปิดรูด้วยดินน้ำมัน วิธีนี้จะป้องกันกำจัดหนอน หัวดำมะพร้าวได้นานมากกว่า ๓ เดือน (วิธีการนี้สามารถป้องกันกำจัดศัตรูชนิดอื่นได้เช่น ดั้วแรดมะพร้าว ดั้วงวง มะพร้าว แมลงดำหนามมะพร้าว)</p> <p>๕.๒ ในมะพร้าวต้นเล็กที่มีความสูงน้อยกว่า ๑๒ เมตร รวมทั้งมะพร้าวกะทิ มะพร้าวน้ำหอม และมะพร้าวที่ใช้ทำน้ำตาล ในพื้นที่ที่มีการระบาดรุนแรง และไม่มี การปล่อยแตนเบียน ให้พ่น ทรงพุ่มด้วยสารฟลูเบนไดอะไมด์ ๒๐% WG อัตรา ๕ กรัม หรือ คลอแรนทรานิลิโพรล ๕.๑๗% SC อัตรา ๒๐ มิลลิลิตร หรือ ลูเฟนนูรอน ๕% EC อัตรา ๒๐ มิลลิลิตร (สารนี้มีพิษสูงต่อกุ้ง ไม่ควรใช้บริเวณที่มีการเลี้ยงกุ้ง) โดยเลือกสารชนิดใด ชนิดหนึ่งตามอัตราที่กำหนดผสมน้ำ ๒๐ ลิตร พ่นให้ทั่วทรงพุ่มบริเวณใต้ใบ ๑ - ๒ ครั้ง ควรใช้เครื่องยนต์พ่นสารที่ สามารถควบคุมแรงดันได้ และมีแรงดันไม่น้อยกว่า ๓๐ บาร์</p>

				<p>**กรณีที่มีการปล่อยแตนเบียน ให้พ้นสารเคมีก่อน ประมาณ ๒ สัปดาห์ ค่อยทำการปล่อยแตนเบียน</p> <p>**กรณีที่มีการเคลื่อนย้ายต้นพันธุ์เพื่อป้องกันการแพร่กระจายของหนอนหัวดำมะพร้าว สามารถใช้วิธีการนี้ได้</p>
		<p>ทุกระยะการเจริญเติบโต</p>	<p>ด้วงแรดมะพร้าว</p>	<p>๑. ประชาสัมพันธ์สร้างการรับรู้เกี่ยวกับด้วงแรดมะพร้าว</p> <p>๒. วิธีเขตกรรม ทำความสะอาดบริเวณสวนมะพร้าวเพื่อกำจัดแหล่งขยายพันธุ์ ไม่ให้มีกองปุ๋ยหมัก ปุ๋ยคอก กองขยะ กองขี้เลื่อย แกลบ ที่สูงเกิน ๑๕ ซม.</p> <p>๓. การใช้ชีววิธี ใช้เชื้อราเขียวเมตาไรเซียม ใส่ตามกองขยะ กองปุ๋ยคอก หรือท่อนมะพร้าวที่มีหนอนด้วงแรดมะพร้าวอาศัยอยู่ เกลี่ยเชื้อให้กระจายทั่วกองเพื่อให้เชื้อมีโอกาสสัมผัสกับตัวหนอนให้มากที่สุด รดน้ำให้ความชื้น และหาวัสดุ เช่น ใบมะพร้าวคลุมกอง ไว้เพื่อรักษาความชื้นและป้องกันแสงแดด เชื้อจะทำลายด้วงแรดมะพร้าวทุกระยะการเจริญเติบโต</p> <p>๔. การใช้สารเคมี</p> <p>๔.๑ ต้นมะพร้าวอายุ ๓ - ๕ ปี ใช้ลูกเหม็นใส่บริเวณคอกมะพร้าวที่โคนทางใบ ทางละ ๒ ลูก ต้นละ ๖ - ๘ ลูก</p> <p>๔.๒ ใช้สารเคมีกำจัดแมลง ไตอะซินอน ๖๐% EC อัตรา ๘๐ มิลลิลิตรต่อน้ำ ๒๐ ลิตร</p> <p>ราดบริเวณคอกมะพร้าวตั้งแต่โคนยอดอ่อนลงมาให้เปียกโดยใช้ปริมาณ ๑ - ๑.๕ ลิตรต่อต้น ทุก ๑๕ - ๒๐ วัน ควรใช้ ๑ - ๒ ครั้งในช่วงระบาด</p> <p>๕. การใช้กับดักล่อฟีโรโมน โดยใช้ฟีโรโมน เอทิล - ๔ - เมทิล ออกตะโนเอต ซึ่งจะส่งกลิ่นที่มีลักษณะเฉพาะออกมาดึงดูดด้วงแรดตัวเต็มวัยทั้งเพศผู้และเพศเมียเพื่อมาผสมพันธุ์กัน สามารถนำมาใช้เป็นกับดักล่อตัวเต็มวัยมาทำลาย ลดอัตราการขยายพันธุ์ของประชากรด้วงแรดในรุ่นต่อไป ลักษณะของกับดักฟีโรโมนด้วงแรด ประกอบด้วย ถังพลาสติก และแผ่นเรียบสีดำประกบกัน ฟีโรโมนด้วงแรด มีอายุการใช้งาน ๒ - ๓ เดือนหลังเปิดใช้ (ขึ้นอยู่กับอุณหภูมิ ถ้าอุณหภูมิสูงจะระเหยเร็ว) เมื่อด้วงแรดได้กลิ่นฟีโรโมนจะบินเข้าหาต้นกำเนิดกลิ่น เมื่อมาถึงกับดักก็จะชนแผ่นเรียบเหนือถัง และตกลงในถังซึ่งเกษตรกรสามารถเก็บตัวเต็มวัยของด้วงแรดไปทำลายได้ โดย ๑กับดัก สามารถใช้ได้กับพื้นที่ ๑๐ - ๑๒ ไร่</p>
5	<p>ปาล์ม น้ำมัน</p>	<p>ทุกระยะการเจริญเติบโต</p>	<p>หนอนปลอกเล็ก</p>	<p>๑. สำรวจสวนปาล์มน้ำมันและมะพร้าวอย่างสม่ำเสมอ</p> <p>๒. หากพบการระบาด ให้ตัดทางใบที่หนอนกำลังกินมาเผาทำลาย</p>

				<p>๓. หากพบการระบาดของด้วงงวงหรือด้วงสาकुไม่ควรตัดทางใบเพราะรอยต่อจะเป็นช่องเข้าทำลายของด้วงงวง ให้พ่นเชื้อบีที (Bacillus thuringiensis) ทันทีกี อัตรา ๑๐๐ มิลลิลิตรต่อน้ำ ๒๐ ลิตร ผสมสารจับใบ ๕ มิลลิลิตร พ่นให้ทั่วบริเวณใต้ใบและต้องพ่นในช่วงเช้าหรือเย็น</p> <p>๔. หากพบการระบาดรุนแรง ให้พ่นสารทางใบ โดยใช้สารเคมีชนิดใดชนิดหนึ่ง ผสมน้ำ ๒๐ ลิตร ดังนี้ ฟลูเบนไดเอไมด์ ๒๐% WG อัตรา ๕ กรัม, คลอแรมทรานิลิโพรล ๕.๑๗% อัตรา ๒๐ มิลลิลิตร และ ลูเฟนนูรอน ๕% EC อัตรา ๒๐ มิลลิลิตร</p>
6	มะม่วง	ทุกระยะการเจริญเติบโต	ด้วงหนวดยาวเจาะลำต้น	<p>๑. ถ้าระบาดไม่รุนแรง และพบรอยการวางไข่และรอยทำลายของหนอนบริเวณ โคนต้น ใช้มีดแหลมแกะทำลายไข่ และหนอน</p> <p>๒. กำจัดตัวเต็มวัยโดย</p> <ul style="list-style-type: none"> - ใช้ไฟส่องจับในเวลากลางคืนช่วง ๒๐.๐๐-๒๔.๐๐ น. - ใช้ตาข่ายดักปลาขนาดตา ๑ ตารางนิ้ว พันรอบโคนต้นระดับเหนือดิน ถึง ๑.๕ เมตร เพื่อจับตัวเต็มวัยที่จะบินมาวางไข่ - จับตัวเต็มวัยตอนกลางวันบนพีชอ้ายอื่น <p>๓. ถ้าระบาดรุนแรงพ่นสารฆ่าแมลง โคลโทอะนิดิน ๑๖% เอสจีหรือ ไธอะมีโทแซม/แลมบ์ดาไซฮาโลทริน ๒๔.๗% แซตจี หรือ อิมิตาโคลพริต ๑๐% เอสแอล หรือ อะเซทามิพริต ๒๐% เอสพี ที่บริเวณลำต้นและกิ่ง ขนาดใหญ่</p>
		ทุกระยะการเจริญเติบโต	โรคแอนแทรกโนสในมะม่วง	<p>๑. การตัดแต่งกิ่งภายหลังเก็บผลผลิต ช่วยลดที่หลบซ่อนของเพลี้ยจักจั่นลง ทำให้การพ่นสารฆ่าแมลงมีประสิทธิภาพดีขึ้น</p> <p>๒. ถ้าไม่มีการป้องกันกำจัด มะม่วงจะไม่ติดผลเลย จึงควรพ่นด้วยสารฆ่าแมลง แลมบ์ดา-ไซฮาโลทริน ๒.๕% EC อัตรา ๒๐ มิลลิลิตรต่อน้ำ ๒๐ ลิตร หรือ ไดโนทีฟูแรน ๑๐% WP อัตรา ๑๐ กรัมต่อน้ำ ๒๐ ลิตร หรือ อิมิตาโคลพริต ๑๐% SL อัตรา ๑๐ มิลลิลิตรต่อน้ำ ๒๐ ลิตร หรือ ไพมีโทเรซิน ๕๐% WG อัตรา ๒๐ กรัมต่อน้ำ ๒๐ ลิตร หรือ บูโพรเฟซิน ๔๐% SC อัตรา ๑๐ มิลลิลิตรต่อน้ำ ๒๐ ลิตร หรือ ไทอะมีโทกแซม ๒๕% WG อัตรา ๒.๕ กรัมต่อน้ำ ๒๐ ลิตร หรือ อะซีทามิพริต ๒๐% SP อัตรา ๓๐ กรัมต่อน้ำ ๒๐ ลิตร ก่อนมะม่วงออกดอก ๑ ครั้ง เมื่อช่อดอกบานแล้วไม่ควรพ่นสารฆ่าแมลง เพราะอาจเป็นอันตรายต่อแมลงผสมเกสร และหมั่นตรวจดูตามช่อดอกอยู่เรื่อยๆ</p> <p>๓. การพ่นสารฆ่าแมลงให้มีประสิทธิภาพควรพ่นให้ทั่วถึงลำต้น มิเช่นนั้นตัวเต็มวัยจะเคลื่อนย้ายหลบซ่อนไปยังบริเวณที่พ่นสารฆ่าแมลงไม่ถึง นอกจากนี้ ยังต้องคำนึงถึงการปรับหัวฉีดให้เป็นละอองฝอย และระยะเวลาการพ่น</p>

				<p>๔. ใช้น้ำฉีดล้างช่อดอกและใบ เพื่อช่วยแก้ปัญหาช่อดอกและใบดำจากโรคราได้บ้าง ถ้าแรงอัดฉีดของน้ำแรงพอก็ช่วยให้เพ็ลี้ยจักจั่นมะม่วงในระยะตัวอ่อนกระเด็นออกจากช่อดอกได้ ต้องระมัดระวังอย่าให้กระแทกดอกมะม่วงแรงเกินไป เพราะอาจทำให้ดอกหรือผลที่เริ่มติดร่วงได้</p> <p>๕. ใช้กับดักแสงไฟ ดักตัวเต็มวัยที่บินมาเล่นไฟ</p>
7	พืชผัก	ทุกระยะการเจริญเติบโต	หนอนใยผัก	<p>1. ใช้กับดักกาวเหนียวสีเหลือง หรือ กับดักแสงไฟ หลอดสีน้ำเงิน 20 วัตต์ ดักจับตัวเต็มวัย</p> <p>2. ปลูกลงในโรงเรือนตาข่ายไนล่อนขนาด 16 mesh (256 ช่อง/ตารางนิ้ว)</p> <p>3. ควบคุมโดยชีววิธี ได้แก่ แตนเบียนไข่ทริคโคแกรมมา อัตรา 60,000 ตัว/ไร่ ทุกๆ 10 วัน ทำลายระยะไข่ หรือ มวนพิฆาต/มวนเพชฌฆาต 100 ตัว/ไร่ แบนทีเรียบีที อัตรา 60-80 มล./ น้ำ 20 ลิตร ทุกๆ 7 วัน ทำลายระยะหนอน</p> <p>4. เมื่อพบระบาดใช้ สปินโนแซด 12% SC อัตรา 20 มล./ น้ำ 20 ลิตร หรืออินดีอกซาคาร์บ 15% SC อัตรา 15 มล./ น้ำ 20 ลิตร ติดต่อกัน 2 ครั้ง ห่างกัน 7 วัน ใช้สลับกับการใช้แบนทีเรีย เมื่อการระบาดลดลง</p>
8	ผักตระกูลกะหล่ำ เช่น คะน่ำ กะหล่ำปลี กวางตุ้ง ฯลฯ	ทุกระยะการเจริญเติบโต	หนอนใยผัก (<i>Plutella xylostella</i> (L.))	<p>1. ใช้กับดักกาวเหนียวสีเหลือง ดักจับตัวเต็มวัย</p> <p>2. ใช้กับดักแสงไฟ หลอดสีน้ำเงิน 20 วัตต์ ดักจับตัวเต็มวัย</p> <p>3. ปลูกลงในโรงเรือนตาข่ายไนล่อนขนาด 16 mesh (256 ช่อง/ตารางนิ้ว)</p> <p>4. ควบคุมโดยชีววิธี ใช้แตนเบียนไข่ ทริคโคแกรมมา อัตรา 60,000 ตัว/ไร่ ทุกๆ 10 วัน ทำลายระยะไข่ หรือใช้มวนพิฆาต/มวนเพชฌฆาต 100 ตัว/ไร่ ใช้แบนทีเรียบีที อัตรา 60-80 มล./ น้ำ 20 ลิตร ทุกๆ 7 วัน ทำลายระยะตัวหนอน</p> <p>5. เมื่อพบระบาดใช้ สปินโนแซด 12% SC อัตรา 20 มล./ น้ำ 20 ลิตร หรืออินดีอกซาคาร์บ 15% SC อัตรา 15 มล./ น้ำ 20 ลิตร ติดต่อกัน 2 ครั้ง ห่างกัน 7 วัน ใช้สลับกับการใช้แบนทีเรีย เมื่อการระบาดลดลง</p>

มติที่ประชุม รับทราบ

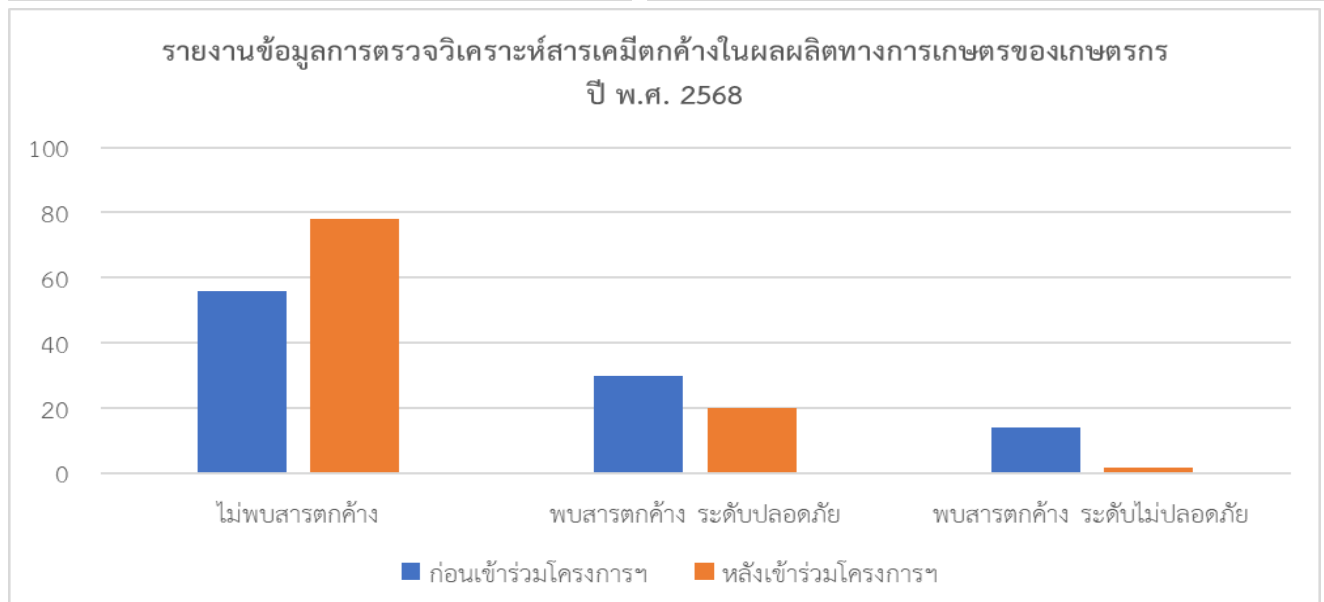
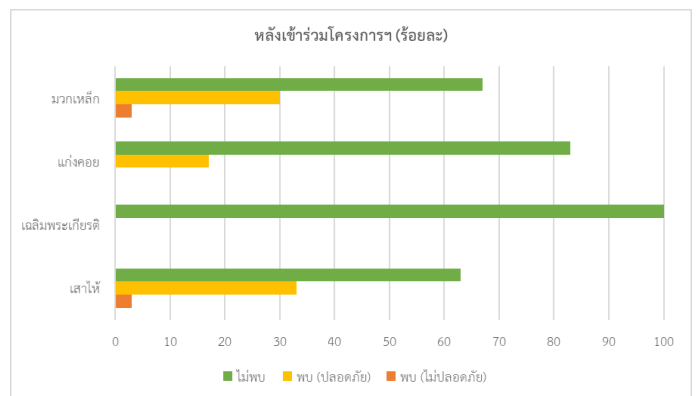
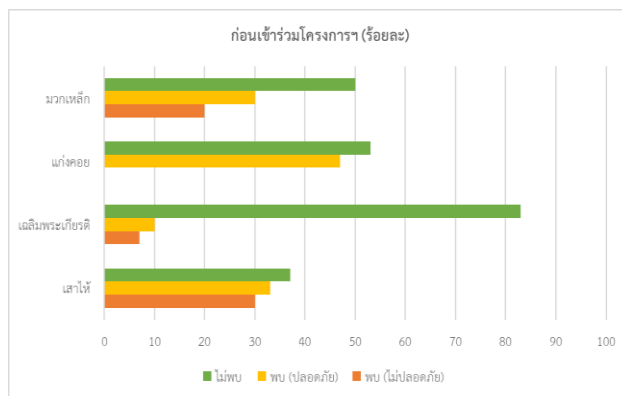
๔.๕.๕ โครงการส่งเสริมการจัดการสุภาพพืชเพื่อเพิ่มประสิทธิภาพการผลิตสินค้าเกษตร

กิจกรรมส่งเสริมการจัดการสุภาพพืชเพื่อเพิ่มประสิทธิภาพการผลิตสินค้าเกษตร

ส่งเสริมการจัดการสุภาพพืชที่เพื่อความปลอดภัยของผลผลิต

รายงานข้อมูลการตรวจวิเคราะห์สารเคมีตกค้างในผลผลิตทางการเกษตรของเกษตรกร

อำเภอ	จำนวน (ราย)	ก่อนเข้าร่วมโครงการฯ			หลังเข้าร่วมโครงการฯ		
		ไม่พบ	พบ (ปลอดภัย)	พบ (ไม่ปลอดภัย)	ไม่พบ	พบ (ปลอดภัย)	พบ (ไม่ปลอดภัย)
เสนาไห้	30	11	10	9	19	10	1
เฉลิมพระเกียรติ	30	25	3	2	30	-	-
แก่งคอย	30	16	14	-	25	5	-
มวกเหล็ก	30	15	9	6	20	9	1



- ก่อนเข้าร่วมโครงการฯ ตรวจไม่พบสารเคมีตกค้าง + พบระดับปลอดภัย รวม ๘๖%
- หลังเข้าร่วมโครงการฯ ตรวจไม่พบสารเคมีตกค้าง + พบระดับปลอดภัย รวม ๙๘%
- หลังเข้าร่วมโครงการฯ ผลผลิตมีความปลอดภัยเพิ่มขึ้น **๑๒%** เทียบกับก่อนเข้าร่วมโครงการฯ

มติที่ประชุม รับทราบ

๔.๕.๖ โครงการส่งเสริมการจัดการสุขภาพพืชเพื่อเพิ่มประสิทธิภาพการผลิตสินค้าเกษตร

กิจกรรมส่งเสริมการจัดการสุขภาพพืชเพื่อเพิ่มประสิทธิภาพการผลิตสินค้าเกษตร

พัฒนาเครือข่ายความรู้และบริการด้านการจัดการสุขภาพพืช

พัฒนาและขยายผลต้นแบบเทคโนโลยีและนวัตกรรมอารักขาพืชและดินปุ๋ยเฉพาะด้าน (Best practice)

เพื่อพัฒนา ศจช. หรือ ศตปช. ที่มีองค์ความรู้/มีการคิดค้น/นำเทคโนโลยีและนวัตกรรมด้านอารักขาพืช หรือดินปุ๋ย ไปปฏิบัติและประสบความสำเร็จระดับหนึ่งแล้ว สามารถพัฒนาต่อยอดให้เป็นแหล่งศึกษาดูงานและเป็นต้นแบบเฉพาะด้านระดับจังหวัด สำหรับขยายผลสู่เกษตรกรในชุมชน โดยสำนักงานเกษตรจังหวัดร่วมกับสำนักงานเกษตรอำเภอ ดำเนินการดังนี้

๑) คัดเลือก ศจช. จำนวน ๑ กลุ่ม ที่มีองค์ความรู้/มีการคิดค้น/นำเทคโนโลยีและนวัตกรรม รวมทั้งภูมิปัญญาด้านอารักขาพืช ไปปฏิบัติและประสบความสำเร็จ สามารถเป็นต้นแบบในการขยายผลสู่เกษตรกรในชุมชนได้ เป้าหมาย คือ ศูนย์จัดการศัตรูพืชชุมชนเขาดิน-ม่วงหวาน อำเภอหนองแขง จังหวัดสระบุรี ประธานกลุ่ม น.ส. ละเอียด คีรีเวช

๒) จัดซื้อจัดหาวัสดุอุปกรณ์ และปัจจัยสำหรับพัฒนาศูนย์เป้าหมายให้เป็นแหล่งศึกษาดูงานและเป็นต้นแบบสำหรับขยายผลสู่เกษตรกรในชุมชน ดำเนินการเรียบร้อย

๓) ประชาสัมพันธ์ สร้างการรับรู้ เพื่อเผยแพร่องค์ความรู้ เทคโนโลยีและนวัตกรรม รวมทั้งภูมิปัญญาด้านอารักขาพืช หรือดินปุ๋ยของกลุ่มเป้าหมาย และนำไปเผยแพร่สู่เกษตรกรในชุมชนหรือบุคคลทั่วไป เพื่อประชาสัมพันธ์ให้ทราบและมาศึกษาดูงาน ณ กลุ่มเป้าหมาย

๔) ขยายผลองค์ความรู้ เทคโนโลยีและนวัตกรรม รวมทั้งภูมิปัญญาด้านอารักขาพืช โดยการจัดงานขยายผลต้นแบบเทคโนโลยีและนวัตกรรมอารักขาพืชและดินปุ๋ยเฉพาะด้าน (Best practice) ในงานคลินิกเกษตรเคลื่อนที่ฯ ครั้งที่ ๔ ณ อำเภอหนองแขง จังหวัดสระบุรี จำนวน ๑ ครั้ง โดยจัดฐานเรียนรู้ จำนวน ๒ ฐาน และให้เกษตรกรของกลุ่มเป็นวิทยากรในการถ่ายทอดความรู้ในงานดังกล่าว

มติที่ประชุม รับทราบ

๔.๕.๗ ผลการปฏิบัติงานโครงการฯ ประจำปีงบประมาณ ๒๕๖๘ (รอบที่ ๒) กลุ่มอารักขาพืช สำนักงานเกษตรจังหวัดสระบุรี ณ วันที่ ๒๓ มิถุนายน ๖๘

ลำดับที่	งาน/โครงการ/กิจกรรม	การดำเนินงาน	ผลผลิต/ผลลัพธ์/เจ้าหน้าที่/เกษตรกรได้รับประโยชน์
๑	โครงการส่งเสริมการจัดการสุขภาพพืชเพื่อเพิ่มประสิทธิภาพการผลิตสินค้าเกษตร กิจกรรมส่งเสริมการจัดการสุขภาพพืชเพื่อเพิ่มประสิทธิภาพการผลิตสินค้าเกษตร	กิจกรรมและการดำเนินการ : ๑) ส่งเสริมการจัดการสุขภาพพืชที่เพื่อความปลอดภัยของผลผลิต ๑.๑) กำกับ ติดตาม และสนับสนุนให้เกษตรกรปฏิบัติตามเทคโนโลยีที่เหมาะสม - เป้าหมาย ๑๓ อำเภอ ดำเนินการเบิกจ่ายแล้ว ด้ร้อยละ ๗๕.๕๐ ๒) เฝ้าระวังการระบาดของศัตรูพืชเชิงรุกและการแจ้งเตือน ๒) ประเมินความหนาแน่นและผลกระทบทางเศรษฐกิจจากการระบาดของศัตรูพืช	ผลผลิต/ผลลัพธ์ ผลผลิต ๑. เกษตรกรได้รับการถ่ายทอดความรู้ ไม่น้อยกว่า ๕๒๕ ราย ๒. ผลผลิตทางการเกษตรมีความปลอดภัยเพิ่มขึ้นไม่น้อยกว่าร้อยละ ๓. มีการสำรวจแปลงติดตาม สถานการณ์ศัตรูพืช ๔๙ แปลง ๔. เครือข่ายความรู้และบริการด้านสุขภาพพืชได้รับการพัฒนาไม่น้อยกว่า ๒๕ เครือข่าย ผลลัพธ์

ลำดับ ที่	งาน/โครงการ/กิจกรรม	การดำเนินงาน	ผลผลิต/ผลลัพธ์/เจ้าหน้าที่/ เกษตรกรได้รับประโยชน์
		<p>๒.๒.๑) สุ่มสำรวจเพื่อประเมินความหนาแน่นของศัตรูพืชระดับพื้นที่ (ด้วยวิธีเร่งด่วน RRA)</p> <p>- เป้าหมาย ๑๓ อำเภอ</p> <p>ดำเนินการรายงานความหนาแน่นของศัตรูพืชหลักของพืชเศรษฐกิจและพื้นที่ระบาด ทุกเดือน จำนวน ๑๐ เดือน และได้เบิกจ่ายเป็นค่าใช้จ่ายสำหรับค่าพาหนะ ค่าเบี้ยเลี้ยง และค่าใช้จ่ายอื่น ๆ ที่เกี่ยวข้องกับการดำเนินกิจกรรม เบิกจ่ายแล้ว ด้ร้อยละ ๕๕.๗๐</p> <p>๓) พัฒนาเครือข่ายความรู้และบริการด้านการจัดการสุขภาพพืช</p> <p>๓.๑) พัฒนาและขยายผลต้นแบบเทคโนโลยีและนวัตกรรมอารักขาพืชและดินปุ๋ยเฉพาะด้าน (Best practice)</p> <p>- เป้าหมาย ศจช. อำเภอหนองแขง จังหวัดดำเนินการจัดซื้อ วัสดุอุปกรณ์เรียบร้อยแล้ว เบิกจ่ายแล้ว ด้ร้อยละ ๑๐๐</p> <p>๓.๒) สร้างความเข้มแข็งการดำเนินงานคลินิกพืช</p> <p>๓.๒.๑) สนับสนุนการปฏิบัติงานและประเมินศักยภาพหมอพืชชุมชน</p> <p>- เป้าหมาย ๑๓ อำเภอ</p> <p>ดำเนินการประเมินศักยภาพหมอพืชชุมชน เบิกจ่ายแล้ว ด้ร้อยละ ๙๗.๘๗</p> <p>๓.๒.๒) สนับสนุนการดำเนินงานคลินิกพืช</p> <p>- จังหวัด ดำเนินการจัดซื้อวัสดุเอกสาร หนังสือฯ เบิกจ่ายแล้ว ด้ร้อยละ ๑๐๐</p>	<p>๑. เกษตรกรมีความรู้และนำไปปฏิบัติไม่น้อยกว่าร้อยละ ๘๐</p> <p>๒. มูลค่าของผลผลิตเกษตรกรปลอดภัยเพิ่มขึ้นไม่น้อยกว่าร้อยละ ๕</p> <p>๓. มีการรายงานสถานการณ์การระบาดและการแจ้งเตือนการระบาดต่อเนื่องทุกสัปดาห์</p> <p>๔. พื้นที่การเกษตรได้รับการดูแลจัดการสุขภาพพืชที่เหมาะสมไม่น้อยกว่า ๑,๕๐๐ ไร่</p> <p>๕. เกษตรกรในพื้นที่ดูแลของเครือข่ายความรู้และบริการด้านสุขภาพพืช (ศจช. / ศดปช. / คลินิกพืช) ได้รับการดูแลที่ถูกต้องตามหลักวิชาการ</p> <p>ตัวชี้วัด</p> <p>๑. เจริญปริมาณ</p> <p>๑) จำนวนเกษตรกรได้รับการถ่ายทอดความรู้ ๕๒๕ ราย*</p> <p>๒) จำนวนผลผลิตเกษตรกรที่มีความปลอดภัยหลังดำเนินโครงการเพิ่มขึ้นไม่น้อยกว่าร้อยละ ๕**</p> <p>๓) จำนวนแปลงติดตามสถานการณ์ศัตรูพืช ๔๙ แปลง</p> <p>๔) จำนวนเครือข่ายความรู้และบริการด้านสุขภาพพืชที่ได้รับการพัฒนาหรือได้รับสนับสนุนการดำเนินงาน จำนวน ๒๕ เครือข่าย</p> <p>๒. เจริญคุณภาพ</p> <p>๑) ร้อยละเกษตรกรมีความรู้และนำไปปฏิบัติไม่น้อยกว่าร้อยละ ๘๐*</p> <p>๒) ร้อยละของมูลค่าของผลผลิตเกษตรกรหลังดำเนินโครงการมีความปลอดภัยเพิ่มขึ้นไม่น้อยกว่าร้อยละ ๕**</p> <p>๓) ระบบเฝ้าระวังของแปลงติดตามสถานการณ์ศัตรูพืชมีความเชื่อมั่นทางสถิติ</p>

ลำดับ ที่	งาน/โครงการ/กิจกรรม	การดำเนินงาน	ผลผลิต/ผลลัพธ์/เจ้าหน้าที่/ เกษตรกรได้รับประโยชน์
			<p>๔) จำนวนพื้นที่การเกษตรที่ได้รับ และใช้ชีวภัณฑ์ แมลงศัตรูธรรมชาติ และปัจจัยควบคุมศัตรูพืช</p> <p>๕) ร้อยละของจำนวนเครือข่าย ความรู้และบริการด้านสุขภาพพืชมี ความพร้อมให้บริการ ผลที่คาดว่าจะได้รับ</p> <p>เกษตรกร ๕๒๕ ราย สามารถ ผลิตพืชปลอดภัยจากความสามารถใน การจัดการสุขภาพพืชได้อย่างมี ประสิทธิภาพ เหมาะสมกับ สถานการณ์ และบริบทของพื้นที่ จน สามารถ ลด หรือใช้สารเคมีทาง การเกษตรอย่างถูกต้องและปลอดภัย (Safe use) เกิดเป็นการเกษตรที่มี ความปลอดภัยทั้งกระบวนการผลิต ลดความเสี่ยงของเกษตรกรที่จะได้รับ อันตรายจากสารเคมีทางการเกษตร และไม่ส่งผลกระทบต่อสิ่งแวดล้อมใน อนาคต เป็นการเพิ่มโอกาสในการ แข่งขัน ตลอดจนเกิดการขยายผลไปสู่ เกษตรกรในชุมชนจนสามารถเป็น ชุมชนเกษตรปลอดภัยและเกษตร ยั่งยืน</p> <p>และส่งผลกระทบต่อในด้านต่าง ๆ ดังนี้</p> <p>ด้านเศรษฐกิจ : เกษตรกรมีรายได้ เพิ่มขึ้นจากต้นทุนสารเคมีและปุ๋ยเคมี ลดลง ค่ารักษาพยาบาลผลข้างเคียง จากการใช้สารเคมีลดลง เศรษฐกิจ ครอบครัวดีขึ้นส่งผลให้เศรษฐกิจชุมชน ดีขึ้น</p> <p>ด้านสังคม : เกษตรกรในชุมชนเห็น ตัวอย่างการปฏิบัติจริงที่ได้ผล เกิดการ รับรู้ สนใจ และนำไปปฏิบัติตาม ชุมชนมีการทำการเกษตรปลอดภัย มากขึ้น ลดการย้ายถิ่นฐานเนื่องจาก อาชีพมั่นคง เกิดชุมชนเข้มแข็ง</p>

ลำดับ ที่	งาน/โครงการ/กิจกรรม	การดำเนินงาน	ผลผลิต/ผลลัพธ์/เจ้าหน้าที่/ เกษตรกรได้รับประโยชน์
			<p>ด้านสิ่งแวดล้อม : ไม่มีสารเคมีปนเปื้อนในดิน น้ำ อากาศ สิ่งมีชีวิตต่าง ๆ ทั้ง คน พืช สัตว์ จุลินทรีย์สามารถดำรงอยู่ได้ เกิดเป็นความหลากหลายทางชีวภาพ และพื้นที่การเกษตรของศูนย์จัดการศัตรูพืชชุมชนควบคุมศัตรูพืชได้ เกิดความสมดุลของระบบนิเวศทางการเกษตร (Equilibrium) ส่งผลให้สามารถทำการเกษตรแบบยั่งยืนได้</p>
๒	<p>โครงการส่งเสริมการเกษตรที่เป็นมิตรกับสิ่งแวดล้อม กิจกรรมส่งเสริมการเกษตรที่เป็นมิตรกับสิ่งแวดล้อม</p>	<p>กิจกรรมและการดำเนินการ :</p> <p>๑) บริหารจัดการโครงการ</p> <p>๒.๑) ติดตาม นิเทศ สรุปรูป ประเมินผล และจัดทำรายงาน (จังหวัด/อำเภอ)</p> <p>- จังหวัด ดำเนินการ ติดตาม นิเทศ สรุปรูป ประเมินผล และจัดทำรายงาน ระดับอำเภอ เบิกจ่ายแล้ว ด้ร้อยละ ๔๐</p> <p>๒.๒) ค่าใช้จ่ายในการลงพื้นที่สร้างการรับรู้ป้องกันและแก้ไขปัญหาการเผาในพื้นที่การเกษตรของชุดปฏิบัติการ ระดับอำเภอ</p> <p>- อำเภอ ดำเนินการ เบิกค่าใช้จ่ายในการลงพื้นที่สร้างการรับรู้ป้องกันและแก้ไขปัญหาการเผาในพื้นที่การเกษตรของชุดปฏิบัติการ ระดับอำเภอ เบิกจ่ายแล้ว ด้ร้อยละ ๑๐๐</p>	<p>ผลผลิต/ผลลัพธ์</p> <p>ผลผลิต (output)</p> <p>(๑) เกษตรกรได้รับการถ่ายทอดความรู้ ไม่น้อยกว่า ๒๕๐ ราย</p> <p>(๒) ลดการเผาในพื้นที่เกษตรปลอดการเผา จำนวน ๑๒๐ ไร่</p> <p>ผลลัพธ์ (outcome)</p> <p>(๑) เกษตรกรที่ได้รับการถ่ายทอดความรู้ไม่น้อยกว่าร้อยละ ๖๐ มีความรู้ความเข้าใจและสามารถนำความรู้ที่ได้รับปฏิบัติส่งผลให้พื้นที่เผาลดลงจากปี ๒๕๖๗ ไม่น้อยกว่าร้อยละ ๑๐</p> <p>ตัวชี้วัด</p> <p>เชิงปริมาณ</p> <p>(๑) เกษตรกรได้รับการถ่ายทอดความรู้ จำนวน ๒๕๐ ราย</p> <p>(๒) ลดการเผาในพื้นที่การเกษตร จำนวน ๑๒๐ ไร่</p> <p>เชิงคุณภาพ</p> <p>(๑) ร้อยละของเกษตรกรที่เข้าร่วมโครงการมีการสร้างรายได้จากการใช้เศษวัสดุทางการเกษตร ร้อยละ ๖๐</p> <p>(๒) เกษตรกรที่เข้าร่วมกิจกรรมสามารถบริหารจัดการพื้นที่ปลูกพืชใช้น้ำน้อยได้</p> <p>ผลที่คาดว่าจะได้รับ</p>

ลำดับ ที่	งาน/โครงการ/กิจกรรม	การดำเนินงาน	ผลผลิต/ผลลัพธ์/เจ้าหน้าที่/ เกษตรกรได้รับประโยชน์
			(๑) เกษตรกรมีการรวมกลุ่มกันเป็น เครือข่ายปลอดการเผา มีกิจกรรมการ ลดต้นทุนจากการใช้วัสดุเหลือใช้ทาง การเกษตร มาผลิตปุ๋ยหมักทดแทนการ เผาและการใช้อินทรีย์วัตถุปรับปรุง บำรุงดินทำให้โครงสร้างดินดีขึ้น และมี รายได้เพิ่มจากการเพิ่มมูลค่าวัสดุเหลือ ใช้ทางการเกษตร (๒) พื้นที่เผาไหม้และจุดความร้อน (hotspot)ในพื้นที่เกษตรของเกษตรกร ที่เข้าร่วมโครงการลดลงส่งผลให้ สุขอนามัยของประชาชนดีขึ้น

มติที่ประชุม รับทราบ

๔.๕.๘ การดำเนินงานโครงการ “หน่วยบำบัดทุกข์ บำรุงสุข สร้างรอยยิ้มให้ประชาชน”

จังหวัดสระบุรี ประจำปีงบประมาณ พ.ศ. ๒๕๖๘

ด้วยจังหวัดสระบุรี มีโครงการ “หน่วยบำบัดทุกข์ บำรุงสุข สร้างรอยยิ้มให้ประชาชน”

เพื่อให้ส่วนราชการ หน่วยงานรัฐวิสาหกิจ องค์กรปกครองส่วนท้องถิ่น องค์กรการกุศล และ ภาคเอกชน นำบริการของ
หน่วยงานออกไปให้บริการประชาชน ในวันที่ ๒๔ กรกฎาคม ๒๕๖๘ ณ วัดหนองพันเรือ หมู่ที่ ๑ ตำบลไผ่ขวาง อำเภอบ้านหมอ จังหวัดสระบุรี เพื่อให้การดำเนินงานโครงการดังกล่าวเป็นไปด้วยความเรียบร้อย ขอให้อำเภอดำเนินการ
(ร่วมกับกลุ่มส่งเสริมและพัฒนาการผลิต) ดังนี้

๑) เปิดให้บริการคลินิกพืช เพื่อบริการให้คำแนะนำ แก้ไขปัญหาโรคและแมลงศัตรูพืช
หลักในพื้นที่โดยมอบหมายเจ้าหน้าที่ของสำนักงานเกษตรอำเภอ หมอพืชชุมชน จัดนิทรรศการ และเปิดคลินิกร่วมกับ
เจ้าหน้าที่กลุ่มอารักขาพืชระดับจังหวัด ตามกำหนดการที่ส่งมาพร้อมนี้

๒) จัดหาตัวอย่าง ปัญหาโรคและแมลงศัตรูพืชที่ต้องเฝ้าระวังในพื้นที่มาแสดงในงาน

๓) ผลิตขยายชีวภัณฑ์ แหนแดงสนับสนุนและให้บริการประชาชน

๔) จัดนิทรรศการรณรงค์หยุดเผาในพื้นที่การเกษตร การสร้างมูลค่าเพิ่มจากวัสดุเหลือ

ใช้ทางการเกษตร

มติที่ประชุม รับทราบ

๔.๕.๙ สรุปรายงานผลการดำเนินงานและให้คะแนนตามระบบการจัดส่งรายงานของ
สำนักงานเกษตรอำเภอ ประจำปีเดือนมิถุนายน ปี ๒๕๖๘ รายละเอียดตามลิงก์ที่แนบมาพร้อมนี้

<https://docs.google.com/spreadsheets/d/๑nHohZZeqOgsbTxO-j->

<ErtlaXQ๖-wwdmly/edit?gid=๑๒๗๕๑๙๗๗๗๔#gid=๑๒๗๕๑๙๗๗๗๔>

มติที่ประชุม รับทราบ

ระเบียบวาระที่ ๕

เรื่องเพื่อพิจารณา

๕.๑ แผนปฏิบัติงานตามระบบส่งเสริมการเกษตร ประจำปีเดือนกรกฎาคม ๒๕๖๘

รายละเอียดตาม QR Code ด้านล่างนี้



ข้อเสนอที่ประชุม เพื่อให้ที่ประชุมเห็นชอบและถือปฏิบัติ

มติที่ประชุม เห็นชอบ

ระเบียบวาระที่ ๖ เรื่องอื่น ๆ

ไม่มี

มติที่ประชุม รับทราบ

ปิดการประชุม เวลา ๑๔.๓๐ น.



ผู้บันทึกรายงานการประชุม

(นางสาวเบญญูทิพย์ สัมม่วง)

นักวิชาการส่งเสริมการเกษตรชำนาญการ



จรายงานการประชุม

(นายกิตตินันท์ คงเพชร)

หัวหน้ากลุ่มยุทธศาสตร์และสารสนเทศ