

รายงานการประชุมประจำเดือนสำนักงานเกษตรอำเภอ

วันที่ ๒ ตุลาคม ๒๕๖๖

ณ ห้องประชุมสำนักงานเกษตรอำเภอวิหารแดง

ผู้เข้าประชุม

๑. นายชาญชัย โฉมงาม	เกษตรอำเภอวิหารแดง
๒. นายไววุฒิ หอมหวล	นักวิชาการส่งเสริมการเกษตรปฏิบัติการ
๓. นางสาวอภิญญา ศรีวิไล	นักวิชาการส่งเสริมการเกษตรปฏิบัติการ
๔. นางสาวขวัญหทัย ธรรมเสนา	นักวิชาการส่งเสริมการเกษตรปฏิบัติการ
๕. นางสาวคำหยาด แสงสว่าง	เจ้าพนักงานธุรการ

เริ่มประชุมเวลา ๑๐.๐๐ น.

- นายชาญชัย โฉมงาม เกษตรอำเภอวิหารแดง ประธานในที่ประชุมดำเนินการประชุมตามระเบียบวาระต่าง ๆ ดังนี้

ระเบียบวาระที่ ๑ เรื่องที่ประธานแจ้งให้ที่ประชุมทราบ

- เกษตรจังหวัดสระบุรี เน้นย้ำให้เจ้าหน้าที่ทุกคน แต่งกายให้ถูกต้องตามระเบียบและตามวันที่จังหวัดกำหนด

๑.๑ เรื่องแจ้งจากฝ่ายบริหารทั่วไป

๑.๑.๑ เรื่องแจ้งจากการประชุมคลินิกกองคลังเมื่อวันที่ ๑๙ กันยายน ๒๕๖๖ กรมส่งเสริมการเกษตร ได้ประชุมคลินิกกองคลังเมื่อวันที่ ๑๙ กันยายน ๒๕๖๖ ที่ผ่านมามีเรื่องแจ้ง ดังนี้

๑) กรมส่งเสริมการเกษตรให้เร่งรัดการเบิกจ่ายเงินงบลงทุนของจังหวัดสระบุรี ซึ่งทางจังหวัดได้ชี้แจงกับท่านรองอธิบดี ฯ ว่าจะให้แล้วเสร็จและเบิกจ่ายภายในเดือน กันยายน ๒๕๖๖

๒) เงินงบประมาณ รายจ่ายประจำปี พ.ศ.๒๕๖๖ ที่จัดสรรให้จังหวัด สิ้นเดือนกันยายน ๒๕๖๖ ถ้าเบิกจ่ายแล้วในระบบ GFMS คงเหลือเงินในระบบ ๒๐๐,๐๐๐ บาท ให้จังหวัดทำเรื่องชี้แจงด้วย ว่าทำไมใช้จ่ายประมาณเหลือจ่ายเยอะ

๓) กรมส่งเสริมการเกษตร แจ้งกรอบวงเงินงบประมาณรายจ่ายประจำปีงบประมาณ พ.ศ.๒๕๖๗ ค่าจ้างเหมาบริการโดยใช้งบประมาณรายจ่าย ประจำปีงบประมาณ พ.ศ. ๒๕๖๖ ไปพลางก่อน ระยะเวลา ๘ เดือน (เดือนตุลาคม ๒๕๖๖ – พฤษภาคม ๒๕๖๗) ซึ่งเป็นการจ้างต่อเนื่องจังหวัดก็ได้ดำเนินการ แจ้งอำเภอไปแล้ว โดยให้อำเภอดำเนินการจัดซื้อ/จัดจ้าง ตามระเบียบพัสดุ พ.ศ.๒๕๖๐

๔) การเตรียมการตรวจสอบพัสดุประจำปีงบประมาณ พ.ศ.๒๕๖๖ ซึ่งทางจังหวัดได้ดำเนินการออกคำสั่งตรวจสอบพัสดุประจำปี พ.ศ.๒๕๖๖ เรียบร้อยแล้ว โดยขอให้อำเภอดำเนินการให้แล้วเสร็จภายในวันที่ ๓๑ ตุลาคม ๒๕๖๖

๑.๑.๒ อัตรากำลังของสำนักงานเกษตรจังหวัดสระบุรี

๑) ตำแหน่ง หัวหน้ากลุ่ม (นักวิชาการส่งเสริมการเกษตรชำนาญการพิเศษ)

๑.๑) กลุ่มส่งเสริมและพัฒนาเกษตรกร

๒) ตำแหน่ง เกษตรอำเภอ (นักวิชาการส่งเสริมการเกษตรชำนาญการพิเศษ)

๒.๑) สำนักงานเกษตรอำเภอมวกเหล็ก

๒.๒) สำนักงานเกษตรอำเภอหนองโดน

๓) ตำแหน่ง นักวิชาการส่งเสริมการเกษตรชำนาญการพิเศษ (กษต.)

๓.๑) สำนักงานเกษตรอำเภอหนองแค

๓.๒) สำนักงานเกษตรอำเภอแก่งคอย

๓.๓) สำนักงานเกษตรอำเภอบ้านหมอ

๔) ตำแหน่ง นักวิชาการส่งเสริมการเกษตรปฏิบัติการ/ชำนาญการ

๔.๑) สำนักงานเกษตรอำเภอหนองแค

๕) ตำแหน่ง เจ้าพนักงานการเงินและบัญชีปฏิบัติงาน/ชำนาญงาน

๕.๑) ฝ่ายบริหารทั่วไป สำนักงานเกษตรจังหวัดสระบุรี

๑.๑.๓ มาตรการเร่งรัดการเบิกจ่ายงบประมาณ ประจำปีงบประมาณรายจ่าย พ.ศ.๒๕๖๖

ไตรมาส ๔

มาตรการเร่งรัดการเบิกจ่ายงบประมาณ ประจำปีงบประมาณรายจ่าย พ.ศ.๒๕๖๖

ไตรมาส ๔ ต้องเบิกจ่ายให้ได้อย่างน้อย ๑๐๐.๐๐ ล้านบาท ณ เดือนกันยายน ๒๕๖๖ ของสำนักงานเกษตรจังหวัดสระบุรี (ตัดยอดวันที่ ๒๑ กันยายน ๒๕๖๖) งบดำเนินงาน ๙๘.๑๙% งบลงทุน ๕๒.๙๓ % ภาพรวม ๙๘.๓๗ %

๑.๑.๔ การเบิกจ่ายประจำปีงบประมาณ พ.ศ.๒๕๖๖ (ตัดยอดวันที่ ๓๑ กรกฎาคม ๒๕๖๖)

งบดำเนินงาน ๘๐.๔๗ % งบลงทุน ๘๘.๘๘ % ภาพรวม ๘๑.๔๑ %

๑.๑.๕ สรุปค่าไฟฟ้า ประจำเดือน ตั้งแต่เดือนตุลาคม ๒๕๖๕ - สิงหาคม ๒๕๖๖

จังหวัด/อำเภอ	ปีงบประมาณ ๒๕๖๖ (ค่าไฟฟ้า)										
	ต.ค.	พ.ย.	ธ.ค.	ม.ค.	ก.พ.	มี.ค.	เม.ย.	พ.ค.	มิ.ย.	ก.ค.	ส.ค.
จังหวัด	๑๓,๙๙๒.๖๗	๑๔,๖๐๐.๕๕	๑๓,๓๗๑.๗๔	๑๒,๕๒๓.๗๙	๑๗,๓๔๓.๑๗	๒๐,๐๓๗.๓๔	๒๘,๕๕๗.๓๗	๒๖,๓๗๗.๙๙	๒๓,๖๒๒.๖๖	๒๔,๐๐๖.๕๗	๒๑,๐๓๗.๓
เมืองสระบุรี	๑,๑๔๔.๖๓	๑,๑๙๙.๐๑	๑,๙๖๖.๕๙	๖๓๙.๔๙	๑,๑๗๐.๘๕	๑,๘๘๙.๓๕	๔,๐๓๖.๙๓	๒,๙๓๔.๘๑	๓,๑๕๕.๙๘	๓,๒๒๐.๑๕	๒,๕๕๖.๗๔
แก่งคอย	๓,๐๙๗.๑๗	๓,๑๖๕.๙๕	๓,๘๐๗.๘๐	๑,๙๒๙.๔๘	๒,๒๖๒.๙๓	๒,๘๒๘.๕๖	๔,๙๗๐.๙๗	๓,๒๘๖.๔๙	๔,๑๙๙.๖๑	๓,๖๕๖.๐๔	๒,๙๔๔.๐๗
เฉลิมฯ	๒,๐๘๕.๕๗	๑,๙๕๓.๙๓	๑,๕๐๐.๐๓	๒,๒๒๔.๕๑	๑,๑๗๐.๘๕	๑,๙๘๘.๒๑	๑,๖๐๗.๑๘	๑,๘๘๑.๑๗	๒,๐๗๒.๓๒	๒,๕๒๓.๐๖	๒,๒๗๓.๔๘
วังม่วง	๒,๐๑๑.๗๐	๒,๗๒๔.๖๖	๒,๙๑๓.๑๙	๒,๒๕๖.๗๕	๒,๕๐๙.๑๒	๒,๙๗๖.๖๑	๔,๙๗๘.๙๓	๓,๓๘๙.๒๓	๓,๔๑๗.๗๕	๓,๖๒๘.๙๒	๒,๘๘๑.๘๒
มากเหล็ก	๓,๕๗๓.๓๒	๓,๗๑๓.๗๔	๔,๖๕๖.๖๑	๑,๖๕๖.๖๖	๔,๒๐๖.๖๓	๘๐๐.๕๑	๑,๓๐๕.๘๑	๙,๕๖๖.๐๒	๗,๘๐๖.๒๔	๙,๓๙๓.๙๙	๑,๕๐๕.๓๓
หนองแค	๙,๖๘๙.๙๘	๑,๓๑๖.๕๖	๒,๘๕๕.๐๐	๑,๖๐๘.๓๘	๑,๙๘๘.๐๐	๒,๑๗๖.๔๗	๓,๑๑๖.๐๔	๒,๙๘๘.๐๓	๓,๒๘๐.๘๐	๓,๐๗๕.๓๕	๒,๖๕๒.๙๙
วิหารแดง	๒,๒๕๕.๗๑	๒,๕๐๑.๑๕	๒,๕๑๒.๖๑	๒,๐๒๒.๑๐	๒,๒๕๖.๗๕	๒,๕๕๓.๘๓	๓,๒๖๓.๐๐	๒,๒๖๑.๒๐	๒,๙๒๑.๖๖	๓,๐๙๘.๑๖	๒,๒๕๙.๒๕
เสาไห้	๑,๙๑๓.๗๘	๑,๙๑๘.๖๒	๑,๘๖๒.๗๔	๑,๙๕๕.๓๘	๑,๙๕๕.๓๘	๑,๙๕๑.๖๖	๔,๔๙๖.๐๕	๒,๕๕๕.๔๙	๒,๖๓๕.๙๑	๒,๘๖๔.๑๘	๒,๑๓๙.๕๑
หนองแซง	๒,๓๐๐.๕๕	๒,๒๘๔.๙๘	๒,๔๘๖.๖๘	๑,๓๑๑.๙๘	๒,๓๕๓.๒๐	๓,๐๓๙.๓๙	๓,๙๗๔.๑๐	๓,๑๙๕.๑๙	๒,๕๕๐.๓๐	๒,๒๒๕.๐๐	๒,๐๙๙.๕๕
พระพุทธบาท	๑,๓๔๙.๖๖	๑,๔๘๒.๐๗	๑,๕๒๐.๖๘	๑,๒๒๖.๖๖	๑,๘๖๒.๓๑	๑,๕๕๘.๙๗	๒,๒๐๑.๑๘	๒,๒๒๕.๐๐	๒,๑๖๖.๕๗	๑,๘๕๑.๔๐	๑,๗๐๘.๕๗
ดอนพุด	๑,๙๖๒.๐๕	๒,๐๖๘.๒๔	๒,๓๖๙.๓๓	๑,๓๔๙.๐๓	๑,๙๗๕.๑๑	๒,๙๙๔.๐๐	๓,๔๘๖.๖๒	๓,๐๘๘.๒๘	๒,๙๗๘.๓๒	๓,๐๙๒.๕๗	๒,๘๖๒.๗๑
หนองโดน	๑,๕๓๑.๗๓	๑,๗๖๓.๕๒	๑,๘๗๙.๒๘	๑,๓๕๒.๘๖	๑,๙๕๕.๑๘	๒,๓๓๗.๐๔	๓,๒๓๑.๐๕	๓,๐๒๙.๖๘	๓,๑๓๘.๑๓	๓,๐๗๒.๓๕	๒,๔๗๖.๑๑
บ้านหมอ	๒,๘๖๗.๙๓	๒,๘๖๖.๓๖	๒,๕๓๕.๕๓	๒,๑๒๐.๘๔	๒,๖๓๖.๘๘	๒,๔๘๓.๘๗	๓,๕๓๗.๗๓	๒,๘๘๗.๐๑	๓,๓๐๓.๖๓	๓,๔๔๐.๕๗	๒,๕๓๘.๘๗

๑.๑.๖ การย้ายภายในหน่วยงาน

กองการเจ้าหน้าที่ กรมส่งเสริมการเกษตร แจ้งให้จังหวัดดำเนินการย้ายภายใน
หน่วยงานให้แล้วเสร็จภายในวันที่ ๑๒ ตุลาคม ๒๕๖๖

มติที่ประชุม รับทราบ**๑.๒ เรื่องแจ้งจากกลุ่มยุทธศาสตร์และสารสนเทศ**

๑.๒.๑ ผลการขึ้นทะเบียนและปรับปรุงทะเบียนเกษตรกร ปี ๒๕๖๖ (ข้อมูล ณ วันที่ ๒๗ กันยายน
๒๕๖๖)

จังหวัด/อำเภอ	เป้าหมาย	ปรับปรุงแล้ว	คิดเป็นร้อยละ
สระบุรี	๒๗,๐๐๐	๒๓,๒๘๓	๘๖.๒๓
เมืองสระบุรี	๑,๕๗๐	๑,๕๓๗	๙๗.๙๐
แก่งคอย	๓,๕๔๔	๒,๘๓๔	๗๙.๙๗
หนองแค	๓,๐๗๘	๒,๘๕๗	๙๒.๘๒
วิหารแดง	๑,๗๓๕	๑,๒๓๕	๗๑.๑๘
หนองแซง	๑,๕๔๘	๑,๕๗๗	๑๐๑.๘๗
บ้านหมือ	๒,๐๗๑	๑,๗๙๕	๘๖.๖๗
ดอนพุด	๙๔๗	๙๗๐	๑๐๒.๔๓
หนองโดน	๑,๓๙๒	๑,๓๒๘	๙๕.๔๐
พระพุทธบาท	๒,๐๘๒	๑,๘๒๒	๘๗.๕๑
เสาไห้	๑,๘๕๕	๑,๕๘๔	๘๕.๓๙
มวกเหล็ก	๔,๕๑๕	๓,๖๒๖	๘๐.๓๑
วังม่วง	๑,๒๒๓	๙๐๙	๗๔.๓๓
เฉลิมพระเกียรติ	๑,๔๔๐	๑,๒๐๙	๘๓.๙๖

๑.๒.๒ การดำเนินการขึ้นทะเบียนและปรับปรุงทะเบียนเกษตรกร ปี ๒๕๖๗

- ประชาสัมพันธ์ให้เกษตรกรรับทราบและแจ้งปรับปรุงข้อมูลทะเบียนเกษตรกรหลัง
เพาะปลูกแล้ว ๑๕ วัน หรือตามเงื่อนไขการปลูกพืชตามที่คู่มือกำหนด

- ตรวจสอบความถูกต้องของข้อมูลให้ครบถ้วนก่อนการบันทึกข้อมูลในระบบทะเบียน
เกษตรกร

- ให้ดำเนินการขึ้นทะเบียนและปรับปรุงข้อมูลทะเบียนเกษตรกรตามคู่มือการขึ้นทะเบียน
และปรับปรุงทะเบียนเกษตรกร อย่างเคร่งครัด

๑.๒.๓ ระบบสารสนเทศการผลิตทางการเกษตร

- การตรวจสอบข้อมูลการผลิตพืชให้ถูกต้อง เนื้อที่เพาะปลูก (ไร่), เนื้อที่เก็บเกี่ยวผลผลิต (ไร่), ปริมาณผลผลิต(เฉลี่ย/ไร่) ราคาที่เกษตรกรขายได้เฉลี่ย (บาท/กิโลกรัม)

- สำรวจการผลิตพืชในพื้นที่ หากมีการผลิตพืชชนิดใหม่หรือมีพืชที่ตกการสำรวจ ให้บันทึกเข้ามาในระบบสารสนเทศการผลิตทางการเกษตร เพื่อให้มีฐานข้อมูลในระบบสารสนเทศการผลิตทางการเกษตรครบถ้วนสมบูรณ์

๑.๒.๔ ประเด็นท้าทายสำนักงานเกษตรจังหวัดสระบุรี

สืบเนื่องจากในแต่ละปีงบประมาณ ทาง สสก.๑ จะกำหนดให้แต่ละจังหวัดเลือกประเด็นท้าทาย เพื่อขับเคลื่อนการดำเนินงานตามระบบส่งเสริมการเกษตร T&V System

ผลการดำเนินงาน สำนักงานเกษตรจังหวัดสระบุรี ในปีงบประมาณที่ผ่านมา ได้มีการนำเสนอ ดังนี้

- ปีงบประมาณ พ.ศ. ๒๕๖๕ :- ผลสำเร็จในการนำระบบส่งเสริมการเกษตร T&V System ขับเคลื่อนทุเรียนภูเขาหอม ตำบลชะอม อำเภอแก่งคอย จังหวัดสระบุรี

- ปีงบประมาณ พ.ศ. ๒๕๖๖ :- ผลสำเร็จในการนำระบบส่งเสริมการเกษตร ขับเคลื่อนงาน BCG Model ข้าวโพดเลี้ยงสัตว์ ตำบลหินซ้อน อำเภอแก่งคอย จังหวัดสระบุรี โดยคลิปสรุปผลการดำเนินงานตามลิงค์ที่ปรากฏด้านล่างนี้ <https://www.youtube.com/watch?v=AAa๑mrxaxtU>

สำหรับปีงบประมาณ พ.ศ. ๒๕๖๗ ขอให้แต่ละอำเภอพิจารณางานเด่นที่ต้องการขับเคลื่อนเพื่อต่อยอดการพัฒนา เตรียมการเพื่อรับการคัดเลือกเป็นประเด็นท้าทายของสำนักงานเกษตรจังหวัดสระบุรีร่วมกับการดำเนินงานของอำเภอต่อไป

มติที่ประชุม รับทราบ

๑.๓ เรื่องแจ้งจากกลุ่มส่งเสริมและพัฒนาการผลิต

๑.๓.๑ คาดการณ์แผนการเพาะปลูกพืชฤดูแล้ง ปี ๒๕๖๖/๖๗ จังหวัดสระบุรี

กลุ่มส่งเสริมและพัฒนาการผลิต ได้ขอให้อำเภอจัดทำข้อมูลคาดการณ์แผนการเพาะปลูกพืชฤดูแล้ง ปี ๒๕๖๖/๖๗ รายอำเภอ (ระดับตำบล) สามารถสรุปข้อมูลคาดการณ์แผนการปลูกพืชฤดูแล้ง ปี ๒๕๖๖/๖๗ ตามที่สำนักงานเกษตรอำเภอ ทั้ง ๑๓ อำเภอ ได้คาดการณ์มา ดังนี้

ข้าว นอกเขตชลประทาน จำนวน ๔,๐๔๑ ไร่ ในเขตชลประทาน จำนวน ๙๔,๔๐๓ ไร่

พืชไร่ นอกเขตชลประทาน จำนวน ๒๒,๕๒๖ ไร่ ในเขตชลประทาน จำนวน ๘,๐๒๐ ไร่

พืชผัก นอกเขตชลประทาน จำนวน ๑,๔๘๓ ไร่ ในเขตชลประทาน จำนวน ๔๐๓ ไร่

รวม นอกเขตชลประทาน จำนวน ๒๘,๐๕๐ ไร่ ในเขตชลประทาน จำนวน ๑๐๒,๘๒๖ ไร่

รายละเอียดตาม QR Code ที่แนบมาพร้อมนี้



๑.๓.๒ การยกเลิกแปลงโครงการระบบส่งเสริมเกษตรแบบแปลงใหญ่ จังหวัดสระบุรี
สำนักงานเกษตรจังหวัดสระบุรี ได้รับแจ้งจากกรมส่งเสริมการเกษตร เรื่อง การยกเลิก
แปลงโครงการระบบส่งเสริมเกษตรแบบแปลงใหญ่ จังหวัดสระบุรี จำนวน ๓ แปลง ในระบบ co-
farm.doae.go.th เรียบร้อยแล้ว ดังนี้

๑) แปลงใหญ่ปี ๒๕๖๐ รหัสแปลง ๑๘๘๐ แปลงใหญ่ข้าวสทกรณผู้ใช้น้ำเสาให้ จำกัด ตำบลต้นตาล
อำเภอเสาให้ จังหวัดสระบุรี

๒) แปลงใหญ่ปี ๒๕๖๑ รหัสแปลง ๖๒๕๔ สทกรณโคนมมวกเหล็ก จำกัด หมู่ที่ ๑๐ ตำบลมิตรภาพ
อำเภอมวกเหล็ก จังหวัดสระบุรี

๓) แปลงใหญ่ปี ๒๕๖๔ รหัสแปลง ๑๑๑๐๖ แปลงใหญ่แพะ หมู่ที่ ๕ ตำบลสวนดอกไม้ อำเภอเสาให้
จังหวัดสระบุรี

๑.๓.๓ โครงการฝึกอาชีพเพื่อลดความเสี่ยงจากภัยแล้งด้านการเกษตร

สำนักงานเกษตรจังหวัดสระบุรี ได้รับแจ้งจากกรมส่งเสริมการเกษตร ขอให้สำรวจความต้องการ
ฝึกอาชีพของเกษตรกรในโครงการฝึกอาชีพเพื่อลดความเสี่ยงจากภัยแล้งด้านการเกษตร ดังนี้

เมนูทางเลือก จำนวน ๑๓ หลักสูตร	ผลการสำรวจความต้องการฯ
- หลักสูตรที่ ๑ เรื่องการขยายพันธุ์พืช	๓๖๓ ราย
- หลักสูตรที่ ๒ เรื่องการผลิตเห็ดฟางตะกร้า	๑,๘๐๗ ราย
- หลักสูตรที่ ๓ เรื่องการปลูกผักยกแคร่	๘๓๐ ราย
- หลักสูตรที่ ๔ เรื่องการเพาะถั่วงอกด้วยระบบการให้น้ำอัตโนมัติ	๕๕๒ ราย
- หลักสูตรที่ ๕ เรื่องเพาะต้นอ่อน (ทานตะวัน)	๗๖๕ ราย
- หลักสูตรที่ ๖ เรื่องการเพาะเห็ดมวกี้	๑๖๑ ราย
- หลักสูตรที่ ๗ เรื่องปลูกพืชใช้น้ำน้อย (ข้าวโพด, ผักอื่นๆ)	๒๗ ราย
- หลักสูตรที่ ๘ เรื่องการแปรรูปหมูแดด หมูส้ม เนื้อแดด	๑๓๒ ราย
- หลักสูตรที่ ๙ เรื่องการสานตะกร้าของใช้ในครัวเรือน	๑ ราย
- หลักสูตรที่ ๑๐ เรื่องการผลิตปุ๋ยหมักจากมูลสัตว์	๖๒ ราย
- หลักสูตรที่ ๑๑ เรื่องการเพาะเห็ดนางฟ้าภูฐาน	๑,๐๓๙ ราย
- หลักสูตรที่ ๑๒ เรื่องการแปรรูปเผือกหอม	๒๐ ราย
- หลักสูตรที่ ๑๓ เรื่องการผลิตน้ำพริกผักหวาน	๑๑ ราย
รวมทั้งสิ้น	๕,๗๗๐ ราย

๑.๓.๔ ผลการประกวดแปลงใหญ่ ปี ๒๕๖๖ ระดับประเทศ

ตามที่กรมส่งเสริมการเกษตรเป็นหน่วยงานหลักในการดำเนินการประกวดแปลงใหญ่
เพื่อคัดเลือกแปลงใหญ่ดีเด่นเป็นตัวอย่างในการขยายผลการส่งเสริมการเกษตรแบบแปลงใหญ่ กระตุ้นการ
พัฒนาการดำเนินงานแปลงใหญ่ให้มีประสิทธิภาพ และเผยแพร่เกียรติคุณและผลงานของแปลงใหญ่ดีเด่น นั้น
กลุ่มส่งเสริมและพัฒนาการผลิต ได้รับแจ้งจากกรมส่งเสริม เรื่อง ผลการประกวดแปลงใหญ่ ปี ๒๕๖๖
ประกาศ ณ วันที่ ๑๑ กันยายน พ.ศ. ๒๕๖๖ ดังนี้

๑) รางวัลชนะเลิศ ได้แก่ แปลงใหญ่โคนม สทกรณผู้เลี้ยงโคนมโคกก่อ จำกัด ตำบลโคก
ก่อ อำเภอเมืองมหาสารคาม จังหวัดมหาสารคาม

- ๒) รางวัลรองชนะเลิศอันดับ ๑ ได้แก่ แปลงใหญ่เกษตรสมัยใหม่ (ข้าว) ตำบลเดิมบาง อำเภอดำเนินนางพวง จังหวัดสุพรรณบุรี
- ๓) รางวัลรองชนะเลิศอันดับ ๒ ได้แก่ แปลงใหญ่ทุเรียน หมู่ ๑๔ ตำบลนายายอาม อำเภอนายายอาม จังหวัดจันทบุรี
- ๔) รางวัลชมเชย จำนวน ๖ รางวัล ได้แก่
 - ๔.๑) แปลงใหญ่ส้มโอขาวแตงกวาอำเภอสรรคบุรี ตำบลแพรภคคีราชา อำเภอสรรคบุรี จังหวัดชัยนาท
 - ๔.๒) แปลงใหญ่ข้าว หมู่ ๑๖ ตำบลหนองแค อำเภอราศีไศล จังหวัดศรีสะเกษ
 - ๔.๓) แปลงใหญ่กาแฟ ตำบลถ้ำสิงห์ อำเภอเมืองชุมพร จังหวัดชุมพร
 - ๔.๔) แปลงใหญ่สละ ตำบลทุ่งนารี อำเภอป่าบอน จังหวัดพัทลุง
 - ๔.๕) แปลงใหญ่กาแฟ ตำบลห้วยแก้ว อำเภอแม่ออน จังหวัดเชียงใหม่
 - ๔.๖) แปลงใหญ่ข้าว ตำบลบ้านน้ำพุ อำเภอคีรีมาศ จังหวัดสุโขทัย

มติที่ประชุม รับทราบ

๑.๔ เรื่องแจ้งจากกลุ่มส่งเสริมและพัฒนาเกษตรกร

๑.๔.๑ Young Smart Farmer ปี ๒๕๖๗ (จำนวน ๓๐ ราย)

กลุ่มส่งเสริมและพัฒนาเกษตรกร ประชาสัมพันธ์เปิดรับสมัครและคัดเลือกเกษตรกรรุ่นใหม่ ประชาสัมพันธ์ผ่านสื่อออนไลน์ ตั้งแต่วันที่ - ๑๕ พฤศจิกายน ๒๕๖๖

เป้าหมายจำนวนเกษตรกร :

อำเภอ	จำนวน (ราย)	อำเภอ	จำนวน (ราย)
วิหารแดง	๑	ดอนพุด	๒
เมืองสระบุรี	๒	บ้านหมอ	๒
เสาไห้	๒	หนองแขง	๓
เฉลิมพระเกียรติ	๒	หนองแค	๓
หนองโดน	๒	แก่งคอย	๓
วังม่วง	๒	พระพุทธบาท	๔
มวกเหล็ก	๒		
		รวม	๓๐

คุณสมบัติ ดังนี้

- ๑. มีอายุระหว่าง ๑๗ - ๔๕ ปี
- ๒. มีความมุ่งมั่นตั้งใจในการทำการเกษตร ต้องการพัฒนาศักยภาพ และ คุณภาพชีวิต

ตนเอง

มีความสมัครใจเข้าร่วมโครงการและต้องเข้าร่วมกิจกรรมตลอดระยะเวลาโครงการ

- ๓. ขึ้นทะเบียนเกษตรกรกับกรมส่งเสริมการเกษตรแล้ว

หลักฐานของผู้สมัคร

๑. สำเนาบัตรประชาชน จำนวน ๑ ฉบับ
๒. สำเนาทะเบียนเกษตรกร/ใบรับรองการขึ้นทะเบียนเกษตรกร จำนวน ๑ ฉบับ
๓. รูปถ่าย ขนาด ๑ นิ้ว จำนวน ๑ รูป โดยกรอกรายละเอียดใบสมัครตาม QR Code ที่แนบมาพร้อมนี้ พร้อมจัดส่งมาที่สำนักงานเกษตรจังหวัดสระบุรี ภายในวันที่ ๒๐ พฤศจิกายน ๒๕๖๖ ทั้งนี้สามารถสอบถามรายละเอียดเพิ่มเติมได้ที่ นางสาวกานต์ติมา อีรางกูร ๐๙๘-๒๕๓๔๘๖๒



QR Code ใบสมัคร
Young Smart Farmer ปี ๒๕๖๗

๑.๔.๒ สรุปสถานการณ์ภัยธรรมชาติ

กลุ่มส่งเสริมและพัฒนาเกษตรกร ได้รับแจ้งจากสำนักงานเกษตรอำเภอว่าในพื้นที่เกิดภัยธรรมชาติ ภาวะฝนแล้งและขาดน้ำ ส่งผลให้พืชได้รับความเสียหาย โดยมีรายละเอียด ดังนี้

รายงานความเสียหายด้านพืช (เบื้องต้น) พื้นที่ประสบภัย จำนวน ๗ อำเภอ ๒๐ ตำบล ๘๓ หมู่บ้าน มีเนื้อที่ประสบภัย ๑๐,๖๘๗.๒๕ ไร่ เนื้อที่คาดว่าจะเสียหาย ๙,๗๘๒.๒๕ ไร่ เป็นเงิน ๑๙,๔๓๐,๖๓๕ บาท (โดยประมาณ) (ข้อมูล ณ วันที่ ๒๗ กันยายน ๒๕๖๖)

โดยกลุ่มส่งเสริมและพัฒนาเกษตรกร ได้ดำเนินการขอขยายระยะเวลาการช่วยเหลือผู้ประสบภัย พิบัติกรณีฉุกเฉิน ภัยแล้ง (ฝนแล้ง) ด้านพืช ปี ๒๕๖๖ ออกไปถึงวันที่ ๔ พฤศจิกายน ๒๕๖๖ (๓๐ วัน)

๑.๔.๓ สรุปการประชุมคณะกรรมการศูนย์ติดตามและแก้ไขปัญหาภัยพิบัติด้านพืช ระดับภูมิภาค

สรุปการประชุมคณะกรรมการศูนย์ติดตามและแก้ไขปัญหาภัยพิบัติด้านพืช ระดับภูมิภาค สำนักงานส่งเสริมและพัฒนาการเกษตรที่ ๑ จังหวัดชัยนาท เมื่อวันจันทร์ที่ ๒๕ กันยายน ๒๕๖๖ ผ่านระบบประชุมทางไกล (Application Zoom) ณ ห้องประชุมสำนักงานส่งเสริมและพัฒนาการเกษตรที่ ๑ จังหวัดชัยนาท ดังนี้

๑) ข้อสั่งการเพื่อเตรียมความพร้อมการลงพื้นที่ของผู้บริหาร จากการประชุมเตรียมความพร้อมต้อนรับการลงพื้นที่ของนายกรัฐมนตรี้/รัฐมนตรีว่าการเมื่อ วันที่ ๑๑ กันยายน ๒๕๖๖ เวลา ๑๓.๐๐ – ๑๕.๐๐ น. โดยนายเกษ อุตตะมะเวทิน รองอธิบดีกรมส่งเสริมการเกษตรเป็น ประธานการประชุม ได้ให้ข้อเสนอแนะ

๑.๑) หากมีการลงพื้นที่ของนายกรัฐมนตรี้/รัฐมนตรีว่าการ ให้เขต/จังหวัด/อำเภอ เตรียมสรุปข้อมูลเพื่อสนับสนุน ผู้บริหาร เรื่องละไม่เกิน ๒ หน้ากระดาษ A๔ โดยมีเนื้อหา ดังนี้

- ประเด็นที่ติดตาม กำลังเกิดปัญหาอะไรในพื้นที่หรือการเกิดปัญหาภาพรวม
- สถานการณ์ปัจจุบันเกี่ยวกับประเด็นที่ นายกรัฐมนตรี้/รัฐมนตรีว่าการ มาติดตามในพื้นที่

เป็น อย่างไร

- แนวทางแก้ไขที่หน่วยงานดำเนินการ แก้ไข/ช่วยเหลือเฉพาะหน้าดำเนินการไปแล้วอย่างไรบ้าง

แล้วอย่างไรบ้าง

- แผนแก้ไขปัญหาระยะยาวเตรียมการไว้อย่างไร มีแผนด้านไหนบ้าง

ทั้งนี้ ให้สะท้อนการแก้ไขปัญหาที่ได้ดำเนินการ เกิดผลเป็นอย่างไรขอฝากทุกเขต/กอง

ผู้อำนวยการ เขต/กอง ตรวจสอบข้อมูลก่อนเสนอผู้บริหาร

๑.๒) หากมีการลงพื้นที่ของนายกรัฐมนตรี้/รัฐมนตรีว่าการ เขตควรงตั้ง Warroom เพื่อสนับสนุน ข้อมูลให้ผู้บริหารโดยตั้งกลุ่มไลน์หรือมีผู้สนับสนุนข้อมูลเสนอผู้บริหารให้ทันเวลาอย่าให้ผู้บริหารติดตาม นายกรัฐมนตรี้/รัฐมนตรีว่าการโดยลำพัง

๒) ผลการสัมมนาผลกระทบต่อภาคการเกษตร-เกษตรกรต่อปรากฏการณ์เอลนีโญ: การเตรียมการ และการขับเคลื่อน โดยคณะกรรมการการเกษตรและสหกรณ์ วุฒิสภา

คณะกรรมการการเกษตรและสหกรณ์ วุฒิสภา ได้จัดการสัมมนา เรื่อง “ผลกระทบต่อภาคการเกษตร - เกษตรกรต่อปรากฏการณ์เอลนีโญ : การเตรียมการและการขับเคลื่อน” สำคัญสรุปได้ดังนี้

นายเศรษฐเกียรติ กระจ่างวงษ์ รองปลัดกระทรวงเกษตรและสหกรณ์ บรรยายเกี่ยวกับการเตรียมการรับผลกระทบจากภัยแล้ง ปี ๒๕๖๖ - ๒๕๖๗ ของกระทรวงเกษตรและสหกรณ์ สรุปได้ดังนี้

สำหรับปรากฏการณ์เอลนีโญ คือภาวะที่เอลนีโญกำลังอ่อนมีแนวโน้มที่จะทวีความรุนแรงขึ้นในช่วงเดือน ตุลาคม ถึง ธันวาคม ๒๕๖๖ จากนั้นจึงจะมีกำลังอ่อนลงและต่อเนื่องไปจนถึงต้นปี ๒๕๖๗ วิกฤตนี้กระทรวงเกษตรและสหกรณ์จึงได้เตรียมการวางแผนการเพาะปลูกพืชฤดูแล้ง ปี ๒๕๖๖/๒๕๖๗ **จะไม่สามารถส่งน้ำเพื่อการเพาะปลูก ข้าวนาปีอย่างต่อเนื่อง และนาปรังในพื้นที่ลุ่มแม่น้ำเจ้าพระยา ๒๒ จังหวัด** ในส่วนของการคาดการณ์และประเมิน พบว่ามีพื้นที่เสี่ยงภัยแล้ง รวม ๑๖.๕๑ ล้านไร่ ในเขตชลประทานพบพื้นที่ที่ไม่มีแผนปลูกข้าวนาปรังลุ่มเจ้าพระยา ๗.๓๔ ล้านไร่ นอกเขตชลประทาน พื้นที่การเกษตรที่มีโอกาสเกิดภัยแล้ง ๙.๑๗ ล้านไร่

การวิเคราะห์ความเสี่ยงรายสินค้าสินค้าด้านพืชที่คาดว่าจะไม่น่าได้รับผลกระทบหรือได้รับผลกระทบแต่ไม่เสียหายหนัก และสามารถฟื้นฟูเยียวยาได้ ได้แก่ ปาล์มน้ำมัน ยางพารา มันสำปะหลัง อ้อย โรงงาน ไมยต้น พืชมูลค่าสูง (กล้วยไม้) แต่พืชที่ได้รับผลกระทบมากที่สุดและเป็นพืชที่สำคัญนั้นคือ ข้าว เป็นพืชที่ใช้น้ำในการเพาะปลูกมากถึง ประมาณ ๑,๒๐๐ - ๑,๕๐๐ ล้านลูกบาศก์เมตรต่อไร่ ช่วงฤดูแล้งในเขตชลประทานจะไม่มีแผนการส่งน้ำเพื่อการ เพาะปลูกเนื่องจากน้ำน้อย ก็จะต้องจัดสรรให้เกษตรกรไปจัดทำกิจกรรมอื่นแทน ส่วนน้ำที่มีอยู่ในปริมาณที่จำกัดจะถูกนำไปจัดสรรเพื่อการอุปโภคและบริโภค นอกจากนี้ยังเพื่อรักษาระบบนิเวศน์ทั้งการผลักดันน้ำเค็ม น้ำทะเลหนุน จึงต้องสำรองไว้เพื่อการแก้ปัญหา และยังมีภาคอุตสาหกรรมอื่นอีก

๓) การเตรียมการของกระทรวงเกษตรและสหกรณ์ที่เกี่ยวกับแผนงาน/โครงการ รองรับผลกระทบจากภัยแล้ง ปี ๒๕๖๖/๒๕๖๗ มีดังนี้

แผนงาน/โครงการที่กระทรวงเกษตรและสหกรณ์ได้เตรียมการไว้ ได้แก่

๓.๑) แผนงานสร้างรายได้ หรือ ลดภาระค่าใช้จ่าย หรืออื่น ๆ ในพื้นที่ที่ไม่สามารถทำการเพาะปลูกได้

รวม ๓ โครงการ วงเงิน ๑,๐๔๔.๐๐๘ ล้านบาท ดังนี้

๓.๑.๑) โครงการส่งเสริมการเลี้ยงสัตว์ปีกเพื่อลดค่าใช้จ่ายในครัวเรือน โดยกรมปศุสัตว์ โดยการส่งเสริมการเลี้ยงสัตว์ปีก ๔ เมนู ได้แก่ (๑) ไก่พื้นเมือง (๒) ไก่ไข่ (๓) เป็ดเทศ (๔) เป็ดไข่ เพื่อลดภาระค่าใช้จ่ายในครัวเรือนของเกษตรกรที่ได้รับผลกระทบจากภัยแล้ง เป้าหมาย เกษตรกร ๗๐,๐๐๐ ราย งบประมาณ ๕๔๘.๐๐๘ ล้านบาท

๓.๑.๒) โครงการส่งเสริมการเลี้ยงปลาตุ๋กในกระชังบ่กโดยกรมประมงโดยสนับสนุนพันธุ์ปลาตุ๋ก ๑,๐๐๐ ตัว

(มีขนาด ๕-๗ เซนติเมตร) อาหารน้ำรื่อง ๖๐ กิโลกรัม และกระชังบก ๑ กระชังมีเป้าหมายเกษตรกร ๓๐,๐๐๐ ราย งบประมาณ ๑๘๐ ล้านบาท

๓.๑.๓) โครงการช่วยเหลือด้านหนี้สินสมาชิกสหกรณ์และกลุ่มเกษตรกร โดยการชดเชย ดอกเบี้ย ให้สมาชิกสหกรณ์และกลุ่มเกษตรกร ต้นเงินกู้ไม่เกิน ๓๐๐,๐๐๐ บาท อัตราดอกเบี้ยร้อยละ ๓ เป็นระยะเวลา ๑ ปี เป้าหมาย เป็นสมาชิกสถาบันเกษตรกร๓๖๙,๑๘๔ ราย มูลหนี้๔๘,๓๗๙.๓๓๑ ล้านบาท งบประมาณ ๒๘๐ ล้านบาท

๓.๒) แผนงานการส่งเสริมการปลูกพืชทดแทน / อาชีพทางเลือก รวม ๕ โครงการ วงเงิน ๓,๑๕๔.๑๕๕ ล้านบาท ดังนี้

๓.๒.๑) โครงการส่งเสริมการจัดการพื้นที่เพื่อรองรับผลกระทบจากภัยแล้ง (พืชใช้น้ำน้อย)

โดยสนับสนุนเป็นเงินโอนเข้าบัญชีเกษตรกร เพื่อปัจจัยการผลิต อัตรา ๒,๐๐๐ บาทต่อไร่ ไร่ละไม่เกิน ๑๕ ไร่ และไม่น้อยกว่า ๑ ไร่ เป้าหมายพื้นที่ ๑.๓ ล้านไร่ งบประมาณรวม ๒,๖๓๒.๕๘ ล้านบาท (กสท. ๒,๖๐๘ ล้านบาท/ปศ. ๒๔.๕๘ ล้านบาท) เพื่อให้เกษตรกรเพาะปลูกและบริหารจัดการผลผลิตตามปริมาณของน้ำ

ข้าวโพดเลี้ยงสัตว์ เป้าหมายพื้นที่ ๑ ล้านไร่ โดยส่งเสริมการเพาะปลูกให้สอดคล้องกับปริมาณน้ำและเชื่อมโยงการบริหารจัดการผลผลิตทั้งการตัดต้นพร้อมฝักเพื่อนำไปหมักเป็นอาหารโคนม (อายุ ๗๕ วัน) และ เชื่อมโยงสหกรณ์ในการรวบรวมผลผลิตเมล็ดข้าวโพด

พืชที่มีอายุเก็บเกี่ยวไม่เกิน ๑๒๐ วัน ได้แก่ พืชตระกูลถั่ว พืชผัก พืชทองแดง โมดาวเรืองตัดดอก เป็นต้น เป้าหมายพื้นที่ ๐.๓ ล้านไร่ โดยสำรวจความต้องการ เชื่อมโยงตลาดรับซื้อ และจัดกิจกรรมชุมชนต้นแบบ บริหารจัดการพื้นที่การเกษตร และแหล่งท่องเที่ยวเชิงเกษตร

๓.๒.๒) โครงการฝึกอาชีพเพื่อลดความเสี่ยงจากภัยแล้งด้านการเกษตร โดยการฝึกอาชีพเสริม/อาชีพทางเลือกและสนับสนุนปัจจัยการผลิต ได้แก่ เพาะถั่วงอก เพาะเห็ด ขยายพันธุ์ไม้ผล เลี้ยงแมลงเศรษฐกิจ แปรรูปผลิตภัณฑ์ จากผึ้งและซ่อมเครื่องจักรกล เป็นต้น เป้าหมายเกษตรกร ๑๕,๐๐๐ ราย/๓.๓.๒) โครงการ... งบประมาณ ๒๓.๑๗๕ ล้านบาท

๓.๒.๓) โครงการส่งเสริมการผลิตปุ๋ยอินทรีย์คุณภาพสูง โดยรวมกลุ่มเกษตรกรและสนับสนุนปัจจัย การผลิตเพื่อผลิตปุ๋ยอินทรีย์ เพื่อผลิตปุ๋ยอินทรีย์และแจกจ่ายน้ำไปใช้ในกลุ่ม เป้าหมาย ๖,๐๐๐ ตัน

๓.๒.๔) โครงการฝึกอบรมส่งเสริมการปลูกพืชระยะสั้นใช้น้ำน้อยด้วยระบบน้ำหยด โดยการอบรมเชิงปฏิบัติการการให้น้ำพืชแบบน้ำหยดแก่เกษตรกร พร้อมทั้งสนับสนุนอุปกรณ์ให้น้ำแบบน้ำหยด โดยเกษตรกรที่เข้าร่วมโครงการต้องมีพื้นที่ปลูกไม่น้อยกว่า ๔๐๐ ตารางเมตร เป้าหมาย เกษตรกรในพื้นที่ ส.ป.ก. ๒๐๐ ราย งบประมาณ ๓.๔ ล้านบาท

๓.๒.๕) โครงการส่งเสริมและพัฒนาอาชีพการเกษตรให้สมาชิกสถาบันเกษตรกรอย่างยั่งยืนประกอบด้วย ๒ กิจกรรม ได้แก่ (๑) สนับสนุนเงินทุน ๕,๐๐๐ บาท/ราย โดยสมาชิกสถาบันเกษตรกรจะต้องผ่านการอบรมและนำเงินทุนไปซื้อปัจจัยการผลิต เพื่อปรับเปลี่ยนไปปลูกพืชใช้น้ำน้อย (๒) สินเชื่อเพื่อส่งเสริมอาชีพหลักหรือ อาชีพเสริมรายละไม่เกิน ๓๐,๐๐๐ บาท อัตราดอกเบี้ยร้อยละ ๑ ระยะเวลาให้สินเชื่อ ๑ ปี โดยมีเป้าหมาย เกษตรกรรวม ๒๐,๐๐๐ ราย งบประมาณรวม ๔๔๕ ล้านบาท

๓.๒) แผนงานเพื่อเตรียมการในช่วงฤดูฝน ปี ๒๕๖๗ และในระยะต่อไป รวม ๒ โครงการ วงเงิน ๑๔๓.๖๓๕ ล้านบาท ดังนี้

๓.๒.๑) โครงการส่งเสริมการปลูกข้าวโดยวิธีเปียกสลับแห้งเพื่อการประหยัดน้ำ ฤดูกาลผลิต ปี ๒๕๖๖/๖๗ (จัดทำแปลงเรียนรู้ ๑๐ ไร่/จังหวัด และส่งเสริมแปลงผลิตข้าว ๑,๐๐๐ ไร่/จังหวัด) โดย สนับสนุนเมล็ดพันธุ์ ข้าวให้แก่เกษตรกร ๑๕ กิโลกรัม/ไร่และท่อ ๒ ท่อ/ไร่ และส่งเสริมการจัดตั้งกลุ่มผู้ผลิตปุ๋ย อินทรีย์คุณภาพสูง ปุ๋ยชีวภาพ และสารชีวภัณฑ์ เป้าหมาย เกษตรกร ๔๘๔ รายพื้นที่ ๒๒,๒๒๐ ไร่ งบประมาณ ๒๓.๐๗๘ ล้านบาท

๓.๓.๒) โครงการผลิตขยายเมล็ดพันธุ์พืชตระกูลถั่ว

- กรมส่งเสริมการเกษตร ผลิตขยายและกระจายเมล็ดพันธุ์พืชตระกูลถั่ว (ถั่วลิสง และถั่วเขียว) พัฒนาศักยภาพบุคลากร สร้างและพัฒนาเครือข่ายเกษตรกร รวมถึงก่อสร้างโรงงานปรับปรุงสภาพ เมล็ดพันธุ์ โดยมี แผนการดำเนินงาน ๓ ปี (๒๕๖๗ – ๒๕๖๙) เป้าหมาย รวม ๑๘๙.๖ ตัน แบ่งเป็นปี ๒๕๖๗ จำนวน ๔๒.๒ ตัน (ถั่วลิสง ๒๙ ตัน ถั่วเขียว ๑๓.๒ ตัน) ปี ๒๕๖๘ จำนวน ๘๔.๔ ตัน (ถั่วลิสง ๕๘ ตัน ถั่วเขียว ๒๖.๔ ตัน) ปี ๒๕๖๙ จำนวน ๖๓ ตัน (ถั่วลิสง ๔๕ ตัน ถั่วเขียว ๑๘ ตัน) งบประมาณรวม ๗๕.๗๗๗ ล้านบาท ปี ๒๕๖๗ จำนวน ๓.๐๔๘ ล้านบาท

- กรมวิชาการเกษตร สนับสนุนเมล็ดพันธุ์พืชตระกูลถั่วและปัจจัยการผลิต สนับสนุนการผลิต เมล็ดพันธุ์พืชตระกูลถั่ว ชั้นพันธุ์คัด พันธุ์หลัก และพันธุ์ขยาย (ถั่วเหลืองและถั่วเขียว) เป้าหมาย ๑,๔๘๕ ตัน และสนับสนุนปุ๋ยชีวภาพเป้าหมาย ๗๕,๐๐๐ ตัน งบประมาณรวม ๑๑๗.๕๐๙ ล้านบาท

๔) การเตรียมการป้องกันและแก้ไขปัญหาผลกระทบจากภัยแล้ง (ปรากฏการณ์เอลนีโญ)

สำนักงานส่งเสริมและพัฒนาการเกษตรที่ ๑ จังหวัดชัยนาท

๔.๑) จัดประชุมคณะกรรมการศูนย์ติดตามและแก้ไขปัญหาภัยพิบัติด้านพืช ระดับภูมิภาค

๔.๒) ประชาสัมพันธ์/แจ้งเตือน/สร้างการรับรู้แก่เกษตรกรในพื้นที่ โดยกำหนดให้จังหวัด

ดำเนินการจัดทำ Infographic สถานการณ์เอลนีโญและผลกระทบ จำนวน ๒ ชิ้น และจัดทำวีดิทัศน์การ ส่งเสริมการปลูกพืชใช้น้ำน้อย และตัวอย่างต้นแบบเกษตรกรที่ประสบความสำเร็จ จำนวน ๒ ชิ้นงาน ในช่วง ไตรมาสแรกของปีงบประมาณ พ.ศ. ๒๕๖๗

๔.๓) จัดเตรียมและวิเคราะห์ข้อมูลพื้นที่แล้งซ้ำซากในพื้นที่ ๙ จังหวัด โดยใช้ข้อมูลจากกรม พัฒนาที่ดิน ย้อนหลัง ๑๐ ปี เพื่อเตรียมการป้องกันและแก้ไขปัญหาภัยแล้ง

๔.๔) กำกับและดูแลการขึ้นและปรับปรุงทะเบียนเกษตรกรผู้ปลูกพืช และจัดทำแผนที่การเพาะปลูก ให้เป็นปัจจุบัน

๔.๕) ประสานจังหวัดเตรียมความพร้อมในการป้องกันและแก้ไขปัญหาภัยพิบัติที่อาจเกิดขึ้น ตั้งแต่ก่อนเกิดภัยขณะเกิดภัย และหลังเกิดภัย

๕) แนวทางการพัฒนาบุคลากรด้านภัยพิบัติด้านพืช เพื่อขยายผลไปสู่การสร้างการรับรู้ให้แก่ เกษตรกร

แนวทางการสร้างการรับรู้ให้แก่เกษตรกรให้ทราบถึงสถานการณ์ แผนปฏิบัติการ และมาตรการต่าง ๆ ด้านภัยพิบัติด้านพืชของภาครัฐได้อย่างมีประสิทธิภาพนั้น ควรคำนึงถึงระดับความรู้ ทักษะ และสมรรถนะในการ ปฏิบัติงานด้านภัยพิบัติด้านพืชของเจ้าหน้าที่ส่งเสริมการเกษตร ซึ่งปฏิบัติงานใกล้ชิดเกษตรกรและมีหน้าที่ใน การให้ คำปรึกษา แนะนำ และสร้างการรับรู้ด้านการเกษตรให้แก่เกษตรกรเป็นอันดับแรก ดังนั้น จึง จำเป็นต้องมีการพัฒนา เจ้าหน้าที่ส่งเสริมการเกษตรให้มีความรู้เกี่ยวกับภัยพิบัติด้านพืชที่เท่าทันสถานการณ์ รวมทั้งมีทักษะในการสื่อสาร มี เครื่องมือ และวิธีการถ่ายทอดในสร้างการรับรู้ด้านภัยพิบัติด้านพืชให้แก่ เกษตรกรได้อย่างมีประสิทธิภาพ

กลุ่มพัฒนาบุคลากร จึงเห็นควรให้มีการพัฒนาเจ้าหน้าที่ส่งเสริมการเกษตรเพื่อเตรียมความพร้อมให้มีความรู้และทักษะในการเฝ้าระวังและแก้ไขปัญหาภัยพิบัติด้านพืชที่เท่าทันสถานการณ์อยู่เสมอ โดยเฉพาะอย่างยิ่งในกลุ่มเจ้าหน้าที่ส่งเสริมการเกษตรที่บรรจุใหม่ที่ยังขาดความรู้ ทักษะ และประสบการณ์ ให้มีความรู้และสามารถให้คำปรึกษา แนะนำเกษตรกรได้อย่างมีประสิทธิภาพ โดยสามารถดำเนินการพัฒนาเจ้าหน้าที่ส่งเสริมการเกษตรในประเด็นดังกล่าว ผ่านโครงการอบรมที่กลุ่มพัฒนาบุคลากรรับผิดชอบ ได้แก่ (๑) โครงการฝึกอบรมหลักสูตร เทคโนโลยีด้านการเกษตร และ (๒) โครงการพัฒนานักส่งเสริมการเกษตรมืออาชีพ ซึ่งเป็นโครงการที่ดำเนินการฝึกอบรมเจ้าหน้าที่ส่งเสริม การเกษตรอย่างต่อเนื่องเป็นประจำทุกปี และมีงบประมาณรองรับ โดยให้เพิ่มเนื้อหาหลักสูตรด้านการเฝ้าระวังและแก้ไข ปัญหาภัยพิบัติด้านพืช ตลอดจนเทคนิค วิธีการ และแนวทางในการสร้างการรับรู้ให้แก่เกษตรกรไว้ในหลักสูตร โดยเชิญ วิทยากรที่มีความรู้ ประสบการณ์ และทักษะในเรื่องภัยพิบัติด้านพืชที่เกี่ยวข้องเป็นวิทยากรฝึกอบรม ทั้งนี้ เนื้อหาวิชาจะ มีการทบทวน/ปรับปรุงให้มีความทันสมัยตามสถานการณ์ภัยพิบัติด้านพืชที่เป็นปัจจุบันที่เกิด/คาดว่าจะเกิดขึ้นได้ภายใน พื้นที่ที่รับผิดชอบของสำนักงานส่งเสริมและพัฒนากาเกษตรที่ ๑ จังหวัดชัยนาท รวมทั้งสนับสนุนให้ผู้เข้ารับการอบรม ใช้เครือข่ายของผู้เข้ารับการฝึกอบรม อาทิ Line เป็นช่องทางกระจาย และ update ข่าวสาร ด้านภัยพิบัติด้านพืช เพื่อ นำไปขยายผลต่อเจ้าหน้าที่และเกษตรกรในพื้นที่ที่รับผิดชอบต่อไป

๑.๖ เรื่องแจ้งจากกลุ่มอารักขาพืช

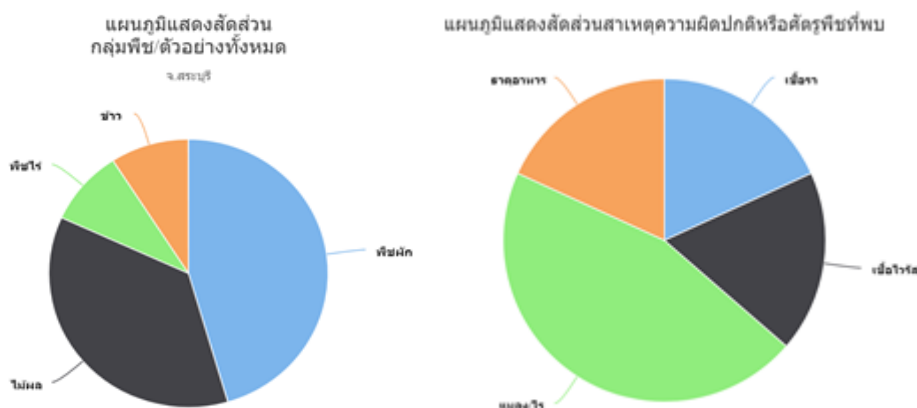
๑.๖.๑ รายงานผลการดำเนินงานตามระบบสารสนเทศข้อมูลเพื่อการอารักขาพืชและจัดการดินปุ๋ย <https://report-ppsf.doae.go.th> (ตัดยอดข้อมูลวันที่ ๒๒ กันยายน ๒๕๖๖)

๑) ระบบรายงานสถานการณ์ระบาดของศัตรูพืชของพืชเศรษฐกิจหลัก ๙ ชนิด ได้แก่ ข้าว ข้าวโพด ทุเรียน ปาล์มน้ำมัน มะพร้าว มันสำปะหลัง ยางพารา ลำไย และอ้อย พบการระบาดของโรคใบด่างมันสำปะหลังในตำบลวังม่วง อำเภอวังม่วง จำนวน ๘ ไร่ ๑ ราย และตำบลเจริญธรรม อำเภอวิหารแดง จำนวน ๐.๒๕ ไร่ ๑ ราย

๒) ระบบคลินิกพืช เดือนกันยายน ๒๕๖๖

เกษตรกรเข้ารับบริการจำนวน ๑๑ ตัวอย่าง ประกอบด้วย พืชผัก ๕ ตัวอย่าง ไม้ผล ๔ ตัวอย่าง และ ข้าว ๑ ตัวอย่าง

ความผิดปกติหรือศัตรูพืชที่พบ เกิดจากแมลง/ไร ๕ ตัวอย่าง เชื้อรา ๒ ตัวอย่าง เชื้อไวรัส ๒ ตัวอย่าง และธาตุอาหาร ๒ ตัวอย่าง



๑.๖.๒ การเฝ้าระวังการระบาดของเชื้อไวรัสโคโรนา 2019 พบการเข้าทำลายข้าวในระยะแตกกอจนถึงข้าวระยะตั้งท้องออกรวง ในพื้นที่ ๗ จังหวัด ได้แก่ จังหวัดแพร่ ฉะเชิงเทรา สงขลา กาญจนบุรี นครสวรรค์ พัทลุง และนครราชสีมา พื้นที่ระบาดรวม ๒,๗๙๓.๕๐ ไร่ (ข้อมูล ณ วันที่ ๑๓ กันยายน ๒๕๖๖) ขอให้ประชาสัมพันธ์ให้เกษตรกรสำรวจ เฝ้าระวัง และติดตามสถานการณ์ อย่างใกล้ชิดต่อเนื่อง พร้อมให้คำแนะนำการป้องกันกำจัดเชื้อไวรัสโคโรนา 2019 หากพบการระบาดขอให้รายงานสถานการณ์การระบาดของเชื้อไวรัสโคโรนา 2019 ให้กรมส่งเสริมการเกษตรทราบ ผ่านระบบรายงานสถานการณ์ระบาดศัตรูพืชของพืชเศรษฐกิจหลัก (<https://report-ppsf.doae.go.th/>) ภายในวันจันทร์ ก่อนเวลา ๑๒.๐๐ น. ทุกสัปดาห์

๑.๖.๓ โครงการณรงค์เพื่อควบคุมและป้องกันกำจัดด้วงวงเจาะเมล็ดมะม่วง กรมส่งเสริมการเกษตร ได้จัดทำสื่อการจัดการด้วงวงเจาะเมล็ดมะม่วง เพื่อเป็นเครื่องมือให้กับเจ้าหน้าที่ในการถ่ายทอดความรู้แก่เกษตรกรผ่านช่องทางต่าง ๆ สามารถดาวน์โหลดเอกสารตาม QR Code ที่ปรากฏด้านล่างนี้



๑.๖.๔ การดำเนินการสำรวจและรายงานผลการดำเนินการตามมาตรการจัดการโรคใบด่างมันสำปะหลัง (๖ มาตรการ)

ขณะนี้พบการระบาดของโรคใบด่างมันสำปะหลังในหลายพื้นที่และมีแนวโน้มการระบาดเพิ่มขึ้นอย่างต่อเนื่อง ปัจจุบันพบการระบาดในพื้นที่ ๓๑ จังหวัด พื้นที่ระบาดรวม ๙๓,๔๔๒.๑๓ ไร่ ส่วนจังหวัดสระบุรีมีพื้นที่ระบาด ๘.๒๕ ไร่ ได้แก่ อำเภอวังม่วง ๘ ไร่ และอำเภอวิหารแดง ๐.๒๕ ไร่ (ข้อมูล ณ วันที่ ๑๓ กันยายน ๒๕๖๖) และเพื่อการเตรียมการสำหรับฤดูการปลูกมันสำปะหลังช่วงปลายฤดูฝน ขอให้สำนักงานเกษตรอำเภอปฏิบัติตาม/ประชาสัมพันธ์คู่มือบริหารจัดการโรคใบด่างมันสำปะหลัง และมาตรการจัดการโรคใบด่างมันสำปะหลัง (๖ มาตรการ)

มาตรการที่ ๑ การสร้างการรับรู้ โดยสร้างการรับรู้และเฝ้าระวังโรคใบด่างมันสำปะหลังผ่านเวที/ประชุมต่างๆ เพื่อเข้าถึงเกษตรกรให้มากที่สุด

มาตรการที่ ๒ การเฝ้าระวังและป้องกันการระบาด

- ส่งเสริมการผลิตและใช้พันธุ์หนาน ได้แก่ ระยะเวลา ๗๒ เกษตรศาสตร์ ๕๐ หัวยบง ๖๐ **ยกเว้น** พันธุ์ระยะของ ๑๑ และ พันธุ์ CMR-๔๓-๐๘-๘๙

- จัดทำแปลงพันธุ์มันสำปะหลังสะอาด/คัดเลือกต้นพันธุ์มันสำปะหลังเพื่อใช้สำหรับฤดูการผลิตใหม่ ปี ๒๕๖๗

- สำรวจ ติดตามสถานการณ์การระบาดทุกสัปดาห์ (พื้นที่ปลูก/แปลงติดตามสถานการณ์)

มาตรการที่ ๓ ควบคุมการระบาด ตรวจสอบ วิเคราะห์ผลการสำรวจ ประเมินพื้นที่ระบาด แจ้งผลการประเมิน และแนะนำวิธีควบคุม/ทำลายต้นที่เป็นโรคแก่เกษตรกร

ขอให้รายงานผลการดำเนินการตามมาตรการฯ ทุกวันจันทร์ ก่อนเวลา ๑๒.๐๐ น. เพื่อสำนักงานเกษตรจังหวัดรายงานฯ ให้กรมส่งเสริมการเกษตรต่อไป



รายละเอียดการดำเนินการสำรวจ

๑.๖.๕ การสนับสนุนแม่พันธุ์แห่นแดง

กลุ่มอาร์กขาพีช มีกิจกรรมสนับสนุนแม่พันธุ์ให้เกษตรกรหรือประชาชนทั่วไปทุกวันอังคาร วันละ ๕ ชุด ชุดละ ๕๐ กรัม เพื่อให้เกษตรกรนำไปขยายพันธุ์ต่อไป จงควิดได้ที่ Facebook อาร์กขาพีช สระบุรี การเพาะเลี้ยง และการใช้ประโยชน์แห่นแดง

มติที่ประชุม รับทราบ

ระเบียบวาระที่ ๒ เรื่องรับรองรายงานการประชุม

- รับรองรายงานการประชุม ครั้งที่ ๓๐/๒๕๖๖ วันที่ ๑ กันยายน ๒๕๖๖ ณ ห้องประชุมสำนักงานเกษตรอำเภอวิหารแดง จังหวัดสระบุรี

มติที่ประชุม รับรอง

ระเบียบวาระที่ ๓ เรื่องสืบเนื่องจากการประชุมครั้งที่แล้ว

-

ระเบียบวาระที่ ๔ เรื่องเพื่อพิจารณา

๔.๑ แผนปฏิบัติงานประจำสัปดาห์

วัน เดือน ปี	เรื่อง	สถานที่ / ผู้รับผิดชอบ
วันที่ ๔ ตุลาคม ๒๕๖๖	- ติดตามสถานการณ์น้ำ และสถานการณ์การเพาะปลูกพืช	หมู่ ๗ ตำบลหนองสรวง/กษอ., ไวยวุฒิ, ขวัญทัย
วันที่ ๕ ตุลาคม ๒๕๖๖	- ประชุมหัวหน้าส่วนราชการประจำอำเภอ และกำนันผู้ใหญ่บ้าน - ติดตามสถานการณ์น้ำ และสถานการณ์การเพาะปลูกพืช	หอประชุมอำเภอวิหารแดง/กษอ. หมู่ ๓ ตำบลหนองหมู/อภิญา, ขวัญทัย
วันที่ ๖ ตุลาคม ๒๕๖๖	ประชุมจัดทำข้อมูลด้านการเกษตรและข้อมูลการปลูกพืช	สำนักงานเกษตรจังหวัดสระบุรี/กษอ.
วันที่ ๙ ตุลาคม ๒๕๖๖	ประชุมประจำสัปดาห์	สำนักงานเกษตรอำเภอวิหารแดง/กษอ., เจ้าหน้าที่ทุกคน
วันที่ ๑๐ ตุลาคม ๒๕๖๖	สำรวจและประเมินความเสียหายเบื้องต้นพื้นที่แปลงเกษตรกรผู้ปลูกข้าว	หมู่ ๓,๖,๑๑ ตำบลหนองสรวง/กษอ., ไวยวุฒิ, ขวัญทัย

วันที่ ๑๑ ตุลาคม ๒๕๖๖	- ร่วมกิจกรรมจิตอาสาเนื่องในวันคล้ายวัน สวรรคตพระบาทสมเด็จพระบรมชนกาธิเบศร มหาภูมิพลอดุลยเดชมหาราช บรมนาถบพิตร ๑๓ ตุลาคม ๒๕๖๖ - ประชุมคณะทำงานขับเคลื่อนงาน ด้าน การเกษตรระดับอำเภอ	ที่ว่าอำเภอวิหารแดง/กษอ.อภิญา,ขวัญ หทัย สำนักงานเกษตรอำเภอวิหารแดง/คณะทำงาน ฯ
วันที่ ๑๒ ตุลาคม ๒๕๖๖	-ติดตามสำรวจความเสียหายเบื้องต้นพื้นที่ แปลงเกษตรกรผู้ปลูกข้าว ที่ได้รับความ เสียหายจากเหตุอุทกภัย (น้ำท่วม)	หมู่ ๑,๓,๖,๑๑ ตำบลหนองสรวง/กษอ.,ไวยุติ ,ขวัญหทัย
วันที่ ๑๖ ตุลาคม ๒๕๖๖	-ประชุมประจำสัปดาห์ -เยี่ยมเยียน และติดตามความเสียหายเบื้องต้น พื้นที่การเกษตร ที่ได้รับความเสียหายจากเหตุ อุทกภัย (น้ำท่วม)	สำนักงานเกษตรอำเภอวิหารแดง/กษอ., เจ้าหน้าที่ทุกคน หมู่ ๑๐ ตำบลหนองสรวง/ขวัญหทัย,อภิญา
วันที่ ๑๗ ตุลาคม ๒๕๖๖	สำรวจและประเมินความเสียหายเบื้องต้นพื้นที่ แปลงเกษตรกรผู้ปลูกข้าว	ตำบลหนองสรวง/กษอ.,ไวยุติ,ขวัญหทัย
วันที่ ๒๗ ตุลาคม ๒๕๖๖	-ประชุมประจำสัปดาห์	สำนักงานเกษตรอำเภอวิหารแดง/กษอ., เจ้าหน้าที่ทุกคน

มติที่ประชุม รับทราบ

ระเบียบวาระที่ ๕ เรื่องอื่น ๆ

๕.๑ เรื่องการอยู่เวรรักษาสถานที่ราชการ

- เกษตรอำเภอ แจ้งให้เจ้าหน้าที่ทุกคนปฏิบัติตามคำสั่งโดยเคร่งครัด

๕.๒ เรื่องการลงเวลามาปฏิบัติราชการ

- เกษตรอำเภอ แจ้งให้เจ้าหน้าที่ทุกคนลงชื่อให้เป็นปัจจุบัน

๕.๓ กำหนดการสัมมนาเชิงปฏิบัติการระดับอำเภอ

- สำนักงานเกษตรจังหวัดสระบุรี กำหนดการจัดสัมมนาเชิงปฏิบัติการ

ระดับอำเภอ ในวันที่ ๒๕ สิงหาคม ๒๕๖๖ ณ ลีลาวดีรีสอร์ท ตำบลตลิ่งชัน อำเภอเมืองสระบุรี จังหวัดสระบุรี
ช่วงเย็นงานเลี้ยงผู้เกษียณอายุราชการ

๕.๔ เกษตรจังหวัดเน้นย้ำ เกี่ยวกับเรื่องการให้บริการกับเกษตรกรที่มาติดต่อ
ราชการ ให้ให้บริการด้วยความเต็มใจ มีความกระตือรือร้น

๕.๕ เกษตรอำเภอแจ้งว่า ถ้ามีหนังสือจากจังหวัด สอบถามความต้องการ หรือ
สำรวจกิจกรรมต่างๆ ให้ตอบกลับจังหวัดด้วย ว่า รับ/ไม่รับ มี/ไม่มี

๕.๖ การดำเนินกิจกรรมจิตอาสา ให้สำนักงานดำเนินกิจกรรม เดือนละ ๔ ครั้ง

มติที่ประชุม รับทราบ

ปิดประชุมเวลา ๑๑.๓๐ น.



.....ผู้จัดรายการประชุม
(นางสาวคำหยาด แสงสว่าง)
ตำแหน่ง เจ้าพนักงานธุรการ



.....ผู้ตรวจรายการประชุม
(นายชาญชัย โฉมงาม)
เกษตรอำเภอวิหารแดง