

## การวิเคราะห์สถานการณ์การเกษตรของอำเภอ

### ๑ ข้อมูลประกอบการวิเคราะห์

#### ๑.๑ เกษตรกรและองค์กรเกษตรกร

##### ๑) เกษตรกร

##### (๑) ครุฑเรือนเกษตรกร

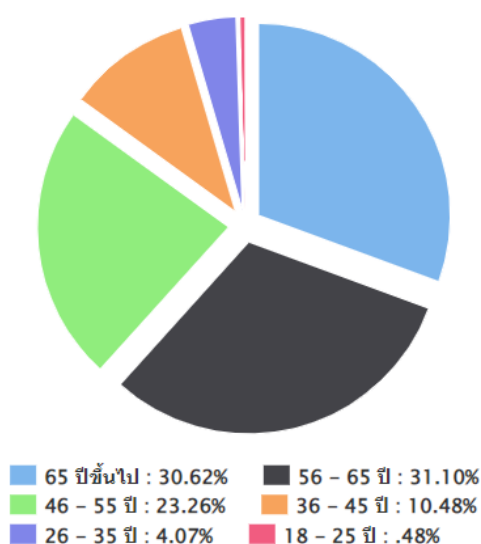
อำเภอเสนาห์ มีครุฑเรือนเกษตรกร จำนวน ๒,๓๐๙ ครุฑเรือน โดยมีหัวหน้าครุฑเรือนเกษตรกร อายุระหว่าง ๕๖ - ๖๕ ปี จำนวน ๗๑๘ ครุฑเรือน คิดเป็นร้อยละ ๓๑.๑๐ รองลงมาอายุระหว่าง ๖๕ ปีขึ้นไป คิดเป็นร้อยละ ๓๐.๖๒ และอายุระหว่าง ๔๖ - ๕๕ ปี คิดเป็นร้อยละ ๒๓.๒๖ ตามลำดับ

ตารางที่ ๑ แสดงหัวหน้าครุฑเรือนจำแนกตามอายุ อำเภอเสนาห์ จังหวัดสระบุรี

ช่วงอายุ (ปี)	ครุฑเรือน	ร้อยละ
๖๕ ปีขึ้นไป	๗๐๗	๓๐.๖๒
๕๖ - ๖๕ ปี	๗๑๘	๓๑.๑๐
๔๖ - ๕๕ ปี	๕๓๗	๒๓.๒๖
๓๖ - ๔๕ ปี	๒๔๒	๑๐.๔๘
๒๖ - ๓๕ ปี	๙๔	๔.๐๗
๑๘ - ๒๕ ปี	๑๑	๐.๔๘
รวม	๒,๓๐๙	๑๐๐.๐๐

ที่มา : [http://www.aiu.doae.go.th/bi\\_report/bi\\_report๑/](http://www.aiu.doae.go.th/bi_report/bi_report๑/) พ.ศ. ๒๕๖๕

#### แผนภูมิภาพแสดงหัวหน้าครุฑเรือนจำแนกตามอายุ



ภาพที่ ๑ แสดงหัวหน้าครุฑเรือนเกษตรกรจำแนกตามอายุ อำเภอเสนาห์ จังหวัดสระบุรี

(ที่มา : [http://www.aiu.doae.go.th/bi\\_report/bi\\_report๑/](http://www.aiu.doae.go.th/bi_report/bi_report๑/) พ.ศ. ๒๕๖๕)

## (๒) ลักษณะการประกอบอาชีพ

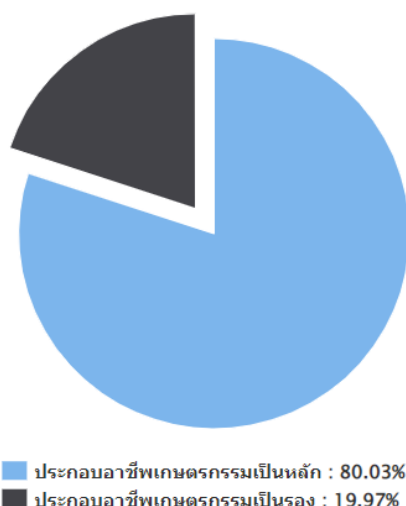
อำเภอเสก้าให้มีเกษตรกรที่ประกอบอาชีพหลักส่วนใหญ่เป็นการประกอบอาชีพเกษตรกรรม เป็นหลัก จำนวน ๑,๘๔๘ ครัวเรือน คิดเป็นร้อยละ ๘๐.๐๓ และประกอบอาชีพเกษตรกรรมเป็นรอง จำนวน ๔๖๑ ครัวเรือน คิดเป็นร้อยละ ๑๙.๙๗ %

## ตารางที่ ๒ แสดงลักษณะการประกอบอาชีพเกษตรกร อำเภอเสก้าให้ จังหวัดสระบุรี

ลักษณะการประกอบอาชีพ	ครัวเรือน	ร้อยละ
ประกอบอาชีพเกษตรกรรมเป็นหลัก	๑,๘๔๘	๘๐.๐๓
ประกอบอาชีพเกษตรกรรมเป็นรอง	๔๖๑	๑๙.๙๗

ที่มา : สำนักงานเกษตรอำเภอเสก้าให้ จังหวัดสระบุรี, พ.ศ. ๒๕๖๕

## แผนภูมิภาพแสดงลักษณะการประกอบอาชีพเกษตรกร



ภาพที่ ๒ แสดงลักษณะการประกอบอาชีพ อำเภอเสก้าให้ จังหวัดสระบุรี  
(ที่มา : [http://www.aiu.doae.go.th/bi\\_report/bi\\_report๑/](http://www.aiu.doae.go.th/bi_report/bi_report๑/) พ.ศ. ๒๕๖๕)

## (๓) ลักษณะการถือครองที่ดิน

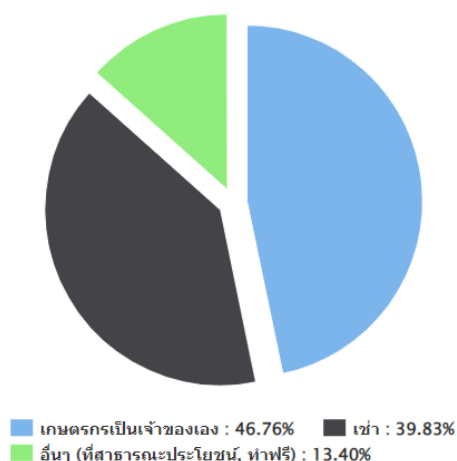
ลักษณะการถือครองที่ดินของเกษตรกรอำเภอเสก้าให้ ส่วนใหญ่เกษตรกรเป็นเจ้าของ จำนวน ๑,๓๕๗ ครัวเรือน คิดเป็นร้อยละ ๔๖.๗๖ รองลงมาคือเช่า จำนวน ๑,๑๕๖ ครัวเรือน คิดเป็นร้อยละ ๓๙.๘๓ และอื่นๆ (ที่สาธารณประโยชน์, ทำฟรี) จำนวน ๓๘๙ ครัวเรือน คิดเป็นร้อยละ ๑๓.๔๐ ตามลำดับ

## ตารางที่ ๓ แสดงลักษณะการถือครองที่ดินของเกษตรกร อำเภอเสก้าให้ จังหวัดสระบุรี

ลักษณะการถือครอง	ครัวเรือน	ร้อยละ
เกษตรกรเป็นเจ้าของ	๑,๓๕๗	๔๖.๗๖
อื่นๆ (ที่สาธารณประโยชน์, ทำฟรี)	๓๘๙	๑๓.๔๐
เช่า	๑,๑๕๖	๓๙.๘๓

ที่มา : [http://www.aiu.doae.go.th/bi\\_report/bi\\_report๑/#tabs๓](http://www.aiu.doae.go.th/bi_report/bi_report๑/#tabs๓), พ.ศ. ๒๕๖๕

### แผนภูมิภาพแสดงลักษณะการถือครองที่ดินของเกษตรกร



ภาพที่ ๓ แสดงลักษณะการถือครองที่ดิน อำเภอเสนาห์ จังหวัดสระบุรี  
(ที่มา : [http://www.iau.doae.go.th/bi\\_report/bi\\_report๑/#tab๓๓](http://www.iau.doae.go.th/bi_report/bi_report๑/#tab๓๓), พ.ศ. ๒๕๖๕)

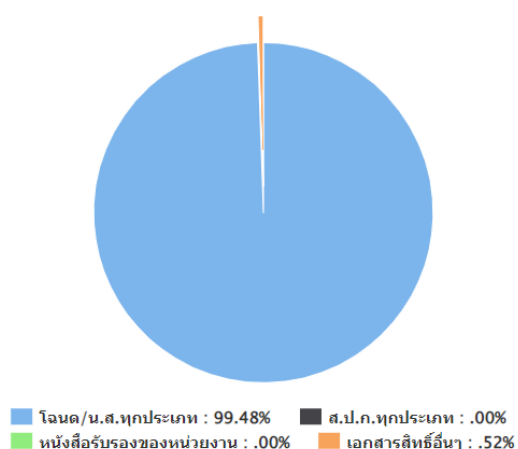
#### (๔) ประเภทเอกสารสิทธิ์ (เฉพาะเกษตรกรเป็นเจ้าของ)

เกษตรกรอำเภอเสนาห์ มีการถือครองที่ดินประเภทโฉนด จำนวน ๑,๓๕๒ ครัวเรือน คิดเป็นร้อยละ ๙๙.๔๘ รองลงมาคือเอกสารสิทธิ์อื่นๆ จำนวน ๗ ครัวเรือน คิดเป็นร้อยละ ๐.๕๒ ตามลำดับ ตารางที่ ๔ แสดงลักษณะประเภทเอกสารสิทธิ์ อำเภอเสนาห์ จังหวัดสระบุรี

ประเภทเอกสารสิทธิ์ (ครัวเรือน)				รวม
โฉนด/น.ส.ทุกประเภท	ส.ป.ก. ทุกประเภท	หนังสือรับรองของหน่วยงาน	เอกสารสิทธิ์อื่นๆ	
๑,๓๕๒	๐	๐	๗	๑,๓๕๗

(ที่มา : [http://www.iau.doae.go.th/bi\\_report/bi\\_report๑/#tab๓๓](http://www.iau.doae.go.th/bi_report/bi_report๑/#tab๓๓), พ.ศ. ๒๕๖๕)

### แผนภูมิภาพแสดงประเภทเอกสารสิทธิ์



ภาพที่ ๔ แสดงประเภทเอกสารสิทธิ์ อำเภอเสนาห์ จังหวัดสระบุรี  
(ที่มา : [http://www.iau.doae.go.th/bi\\_report/bi\\_report๑/#tab๓๓](http://www.iau.doae.go.th/bi_report/bi_report๑/#tab๓๓), พ.ศ. ๒๕๖๕)

## ๒) องค์กรและสถาบันเกษตรกร

## (๑) กลุ่มเกษตรกร/สถาบัน

อำเภอเส้าไห้ มีกลุ่มส่งเสริมอาชีพ ๑๒ กลุ่ม มีสมาชิก ๓๕๕ ราย กลุ่มแม่บ้านเกษตรกร ๔ กลุ่ม สมาชิก ๘๕ ราย กลุ่มยุวเกษตรกร ๔ กลุ่ม สมาชิก ๘๕ ราย วิชาหกิจชุมชน ๑๐ แห่ง สมาชิก ๑๘๐ ราย สหกรณ์ ๒ แห่ง สมาชิก ๑๘๐ ราย และกลุ่มเกษตรกร ๗ กลุ่ม สมาชิก ๑๗๑ ราย

**ตารางที่ ๕** แสดงจำนวนและสมาชิกสถาบันเกษตรกรอำเภอเส้าไห้ จังหวัดสระบุรี

ตำบล	กลุ่มส่งเสริมอาชีพ		กลุ่มแม่บ้าน		กลุ่มยุวเกษตรกร		วิชาหกิจชุมชน		สหกรณ์		กลุ่มเกษตรกร	
	กลุ่ม	สมาชิก (ราย)	กลุ่ม	สมาชิก (ราย)	กลุ่ม	สมาชิก (ราย)	แห่ง	สมาชิก (ราย)	แห่ง	สมาชิก (ราย)	กลุ่ม	สมาชิก (ราย)
จี่งวาม	๑	๓๐	๐	๐	๐	๐	๑	๓๐	๐	๐	๒	๕๐
ต้นตาล	๑	๓๐	๐	๐	๐	๐	๓	๓๗	๑	๘๗	๐	๐
ท่าช้าง	๑	๓๐	๐	๐	๐	๐	๑	๗	๐	๐	๐	๐
บ้านยาง	๑	๓๐	๑	๔๕	๐	๐	๑	๔๕	๐	๐	๐	๐
พระยาทต	๑	๓๐	๐	๐	๐	๐	๑	๗	๐	๐	๑	๑๐
ม่วงงาม	๑	๓๐	๑	๑๐	๐	๐	๑	๓๐	๐	๐	๐	๐
เมืองเก่า	๑	๓๐	๑	๑๕	๑	๒๐	๑	๙	๐	๐	๐	๐
เรีงราง	๑	๓๕	๐	๐	๑	๑๕	๐	๐	๐	๐	๓	๗๖
ศาลารี่ไทย	๑	๒๐	๑	๑๕	๐	๐	๑	๑๕	๐	๐	๑	๒๕
สวนดอกไม้	๑	๓๐	๐	๐	๑	๒๐	๐	๐	๐	๐	๐	๐
เส้าไห้	๑	๓๐	๐	๐	๐	๐	๐	๐	๑	๙๓	๐	๐
หัวปลวก	๑	๓๐	๐	๐	๑	๓๐	๐	๐	๐	๐	๑	๑๐
รวม	๑๒	๓๕๕	๔	๘๕	๔	๘๕	๑๐	๑๘๐	๒	๑๘๐	๗	๑๗๑

ที่มา : สำนักงานเกษตรอำเภอเส้าไห้, พ.ศ. ๒๕๖๔

๓) ศูนย์เรียนรู้และเครือข่าย

อำเภอเสนาให้ มีแหล่ง/ศูนย์เรียนรู้และบริการด้านการเกษตร มีศูนย์เรียนรู้การเพิ่มประสิทธิภาพการผลิตสินค้าเกษตร (ศพก.) ๑ ศูนย์ และศพก. เครือข่าย ๑๘ ศูนย์ ศูนย์จัดการศัตรูพืชชุมชน ๓ ศูนย์ ศูนย์จัดการดินและปุ๋ย ๒ ศูนย์ ศูนย์ถ่ายทอดเทคโนโลยีการเกษตรประจำตำบล ๑๒ ศูนย์ ศูนย์เรียนรู้เศรษฐกิจพอเพียง ๑๒ ศูนย์ และศูนย์ถ่ายทอดเทคโนโลยีด้านการพัฒนาที่ดิน ๑๒ ศูนย์

ตารางที่ ๖ แสดงจำนวนแหล่ง/ศูนย์เรียนรู้และบริการด้านการเกษตร อำเภอเสนาให้ จังหวัดสระบุรี

ตำบล	ศพก.	ศพก. เครือข่าย	ศจช.	ศตปช.	ศบกด.	ศูนย์เรียนรู้เศรษฐกิจ			ศูนย์ถ่ายทอดเทคโนโลยี ด้านการพัฒนาที่ดิน
						กษ.	ปศุสัตว์	ปฏิรูป	
จี่วังาม	-	๑	-	-	๑	๑	-	-	๑
ต้นตาล	-	-	-	-	๑	๑	-	-	๑
ท่าช้าง	-	๒	๑	-	๑	๑	-	-	๑
บ้านยาง	-	๓	-	๑	๑	๑	๑	-	๑
พระยาท	-	-	-	-	๑	๑	-	-	๑
ม่วงงาม	-	๓	-	-	๑	๑	-	-	๑
เมืองเก่า	๑	๓	๑	๑	๑	๑	-	-	๑
เริงราง	-	๑	-	-	๑	๑	-	-	๑
ศาลารีย์ไทย	-	๑	-	-	๑	๑	-	-	๑
สวนดอกไม้	-	๒	-	-	๑	๑	-	-	๑
เสนาให้	-	-	-	-	๑	๑	-	-	๑
หัวปลวก	-	๒	๑	-	๑	๑	-	-	๑
รวม	๑	๑๘	๓	๒	๑๒	๑๒	๑	๐	๑๒

ที่มา : <https://learningpoint.doae.go.th/form-profile>, พ.ศ. ๒๕๖๔

## (๑) อาสาสมัครเกษตร

อำเภอเสนาให้ มีอาสาสมัครเกษตร จำนวน ๑๐๒ คน โดยมีเกษตรหมู่บ้านจำนวนมากที่สุด จำนวน ๑๐๒ ราย รองลงมาคืออาสาปศุสัตว์ จำนวน ๗๗ ราย และหมอดินอาสา จำนวน ๖๔ ราย ตามลำดับ อย่างไรก็ตาม อาสาเกษตรบางรายทำหน้าที่อาสามากกว่า ๑ หน้าที่

ตารางที่ ๗ แสดงข้อมูลอาสาสมัครเกษตรอำเภอเสนาให้ จังหวัดสระบุรี

ตำบล	หน่วยงาน /อาสาสมัครเกษตร (ราย)								
	อาสาสมัคร ฝนหลวง	ครูบัญชี อาสา	ประมง อาสา	อาสา ปศุสัตว์	หมอดิน อาสา	เกษตร หมู่บ้าน	สหกรณ์	เศรษฐกิจ การเกษตร	อาสาสมัคร ปฏิรูปที่ดิน
จี่งวาม	-	-	๑	๔	๗	๖	-	-	-
ต้นตาล	-	-	๓	๘	๗	๘	-	-	-
ท่าช้าง	-	-	๗	๖	๕	๘	-	-	-
บ้านยาง	-	๒	๕	๘	๖	๑๔	๑	-	-
พระยาทต	-	๑	๖	๗	๖	๗	-	-	-
ม่วงงาม	-	-	๑๑	๓	๕	๘	-	-	-
เมืองเก่า	-	๓	๒	๙	๔	๙	-	-	-
เริงราง	๑	-	๗	๗	๔	๗	-	-	-
ศาลารีไทย	-	-	๑	๔	๓	๕	-	๑	-
สวนดอกไม้	๑	๒	๕	๘	๖	๑๑	-	-	-
เสนาให้	-	๑	๔	๖	๖	๗	-	-	-
หัวปลวก	-	-	-	๗	๒	๑๒	-	-	-
รวม	๒	๙	๕๒	๗๗	๖๔	๑๐๒	๑	๑	๐

ที่มา : <https://asa-center.doae.go.th/form-profile>, พ.ศ. ๒๕๖๔

## (๒) ประชาชนชาวบ้าน

อำเภอเสาไห้ มีประชาชนชาวบ้านภายใต้โครงการเกษตรตามแนวทฤษฎีใหม่ โดยยึดปรัชญาเศรษฐกิจพอเพียง ซึ่งการดำเนินการโครงการได้คัดเลือกประชาชนชาวบ้านเป็นผู้ดำเนินการถ่ายทอดองค์ความรู้ตามวิถีของประชาชนแต่ละคน ซึ่งในอำเภอเสาไห้ มีประชาชนชาวบ้านจำนวน ๒๘ คน

ตารางที่ ๘ แสดงข้อมูลประชาชนชาวบ้านอำเภอเสาไห้ จังหวัดสระบุรี

ตำบล	จำนวน (ราย)	ชื่อ - สกุล	ที่อยู่
จี่วงาม	๒	๑. นายบุญปิ่น แก้วเล็ก ๒. นางบัวไร น้อยบุญ	๑. เลขที่ ๓๔ ม.๕ ต.จี่วงาม อ.เสาไห้ จ.สระบุรี ๒. เลขที่ ๑ ม.๕ ต.จี่วงาม อ.เสาไห้ จ.สระบุรี
ต้นตาล	๑	๑. นายสาธิต สุวรรณไชยา	๑. เลขที่ ๓๐ ม.๔ ต.ต้นตาล อ.เสาไห้ จ.สระบุรี
ท่าช้าง	๒	๑. นางสมจิตร แก้วชาติ ๒. นายประสงค์ คำวีระ	๑. เลขที่ ๒๙ ม.๒ ต.ท่าช้าง อ.เสาไห้ จ.สระบุรี ๒. เลขที่ ๓๙ ม.๔ ต.ท่าช้าง อ.เสาไห้ จ.สระบุรี
บ้านยาง	๓	๑. นายรวย สุขโซ ๒. นายภาณุวัฒน์ กองใจ ๓. นางสมปอง โมธินา	๑. เลขที่ ๓๓/๑ ม.๗ ต.บ้านยาง อ.เสาไห้ จ.สระบุรี ๒. เลขที่ ๓๗ ม.๕ ต.บ้านยาง อ.เสาไห้ จ.สระบุรี ๓. เลขที่ ๖๐ ม.๒ ต.บ้านยาง อ.เสาไห้ จ.สระบุรี
พระยาทต	๒	๑. นายทองสุข โมราบุตร ๒. นางอุไรพร รางวงศ์	๑. เลขที่ ๑๖ ม.๖ ต.พระยาทต อ.เสาไห้ จ.สระบุรี ๒. เลขที่ ๕๘/๑ ม.๖ ต.พระยาทต อ.เสาไห้ จ.สระบุรี
ม่วงงาม	๓	๑. นางวนิดา ดำรงค์ไชย ๒. นายมานพ พึ่งสุวรรณ ๓. นางจงกล จันโต	๑. เลขที่ ๑๘/๔ ม.๘ ต.ม่วงงาม อ.เสาไห้ จ.สระบุรี ๒. เลขที่ ๑๐ ม.๓ ต.ม่วงงาม อ.เสาไห้ จ.สระบุรี ๓. เลขที่ ๒๕ ม.๑ ต.ม่วงงาม อ.เสาไห้ จ.สระบุรี
เมืองเก่า	๔	๑. นายประสิทธิ์ แก้วกุลงาม ๒. นายสมิง บุญมี ๓. นางวนิดา พูนศรี ๔. นางสาวรุ่งอรุณ นิลพิทักษ์	๑. เลขที่ ๔๔ ม.๘ ต.เมืองเก่า อ.เสาไห้ จ.สระบุรี ๒. เลขที่ ๔๙ ม.๒ ต.เมืองเก่า อ.เสาไห้ จ.สระบุรี ๓. เลขที่ ๖๙ ม.๘ ต.เมืองเก่า อ.เสาไห้ จ.สระบุรี ๔. เลขที่ ๔๑ ม.๘ ต.เมืองเก่า อ.เสาไห้ จ.สระบุรี
เริงราง	๓	๑. นายฉลวย พจน์กระจ่าง ๒. นายมังกร ศรีวงศ์จรรยา ๓. นายดาว ศรีวงศ์จรรยา	๑. เลขที่ ๒๗ ม.๑ ต.เริงราง อ.เสาไห้ จ.สระบุรี ๒. เลขที่ ๒๑/๓ ม.๓ ต.เริงราง อ.เสาไห้ จ.สระบุรี ๓. เลขที่ ๖/๒ ม.๑ ต.เริงราง อ.เสาไห้ จ.สระบุรี
ศาลารีไทย	๒	๑. นายวินัย กองอินทร์ ๒. นายกำจัด ธรรมขันตี	๑. เลขที่ ๓๓ ม.๔ ต.ศาลารีไทย อ.เสาไห้ จ.สระบุรี ๒. เลขที่ ๖๕/๒ ม.๑ ต.ศาลารีไทย อ.เสาไห้ จ.สระบุรี
สวนดอกไม้	๒	๑. นายพานทอง สิงห์แก้ว ๒. นายวันชัย จันท	๑. เลขที่ ๔๗ ม.๗ ต.สวนดอกไม้ อ.เสาไห้ จ.สระบุรี ๒. เลขที่ ๑๘/๑ ม.๑๐ ต.สวนดอกไม้ อ.เสาไห้ จ.สระบุรี
เสาไห้	๒	๑. นายโฆสิต ทิพย์โสตร ๒. นายรัชพล สภาทอง	๑. เลขที่ ๙๔/๑ ม.๕ ต.เสาไห้ อ.เสาไห้ จ.สระบุรี ๒. เลขที่ ๙๐/๔ ม.๕ ต.เสาไห้ อ.เสาไห้ จ.สระบุรี
หัวปลวก	๒	๑. นายเจริญ แจ่มจำรัส ๒. นายกัมพล สีลาสารทูล	๑. เลขที่ ๕๒ ม.๘ ต.หัวปลวก อ.เสาไห้ จ.สระบุรี ๒. เลขที่ ๖๙/๑ ม.๖ ต.หัวปลวก อ.เสาไห้ จ.สระบุรี
รวม	๒๘		

ที่มา : สำนักงานเกษตรอำเภอเสาไห้, พ.ศ. ๒๕๖๔

## (๓) ศูนย์เรียนรู้การเพิ่มประสิทธิภาพการผลิตสินค้าเกษตร

ชื่อ : ศูนย์เรียนรู้การเพิ่มประสิทธิภาพการผลิตสินค้าเกษตร อำเภอเสนาห์ จังหวัดสระบุรี

ชื่อเกษตรกรต้นแบบ : นายประสิทธิ์ แก้วกุลงาม

บ้านเลขที่ : ๔๔ หมู่ ๘ ตำบลเมืองเก่า อำเภอเสนาห์ จังหวัดสระบุรี

สถานการณ์ของพื้นที่ : เกษตรกรในพื้นที่ตำบลเมืองเก่า ส่วนใหญ่ปลูกข้าวร้อยละ ๘๐ และพื้นที่ปลูกเป็นพื้นที่ที่เหมาะสมกับการปลูกข้าว (๘๑) ซึ่งในฤดูนาปรังขาดน้ำทำการเกษตร และประสบปัญหาต้นทุนการผลิตสูง ราคาสินค้าตกต่ำ ดินขาดความอุดมสมบูรณ์ ราคาปุ๋ยและสารเคมีแพงแต่ไม่มีคุณภาพ

แนวทางการพัฒนา :

- การตรวจวิเคราะห์ดิน เพื่อใช้ปุ๋ยตามค่าวิเคราะห์ดินเป็นการลดต้นทุนการผลิตข้าว
- การผลิตเชื้อราชีวเวอร์เรียกำจัดแมลงศัตรูข้าว และเชื้อราไตรโคเดอร์มากำจัดโรคข้าวเพื่อลดต้นทุนการผลิต
- การผลิตฮอร์โมนและสารสมุนไพรไล่แมลง เพื่อลดต้นทุนการผลิต
- ทำปุ๋ยหมักไว้ใช้เอง
- การสำรวจแปลงและสำรวจตรวจนับแมลงเพื่อวิเคราะห์พิจารณาก่อนตัดสินใจใช้สารเคมี
- การผลิตข้าวให้มีคุณภาพดี กระจายพันธุ์ไว้ใช้ในครัวเรือนและในชุมชนหรือชุมชนใกล้เคียง
- ทำเกษตรทฤษฎีใหม่

จุดเด่นของศูนย์เรียนรู้ : ลดต้นทุนการผลิตข้าว

หลักสูตรเรียนรู้ :

๑. หลักสูตรหลัก

๑.๑ การลดต้นทุนการผลิตข้าว

๑.๒ การทำบัญชีครัวเรือน

๑.๓ การพัฒนามาตรฐานการผลิตสินค้าเกษตร Zoning

๒. หลักสูตรบังคับ

๒.๑ เศรษฐกิจพอเพียง

๒.๒ เกษตรทฤษฎีใหม่

๒.๓ เกษตรผสมผสาน

๓. หลักสูตรเสริม

๓.๑ การใช้น้ำอย่างรู้คุณค่า

๓.๒ การพัฒนาศักยภาพเกษตรกร, องค์การเกษตรกร และวิสาหกิจชุมชน

๓.๓ การจัดทำแผนการผลิตรายบุคคล IFPP และแผนธุรกิจกลุ่ม



ศูนย์เครือข่าย จำนวน ๑๘ ศูนย์

ตารางที่ ๙ ศูนย์เครือข่ายของศูนย์เรียนรู้การเพิ่มประสิทธิภาพการผลิตสินค้าเกษตรอำเภอเสนาให้  
จังหวัดสระบุรี

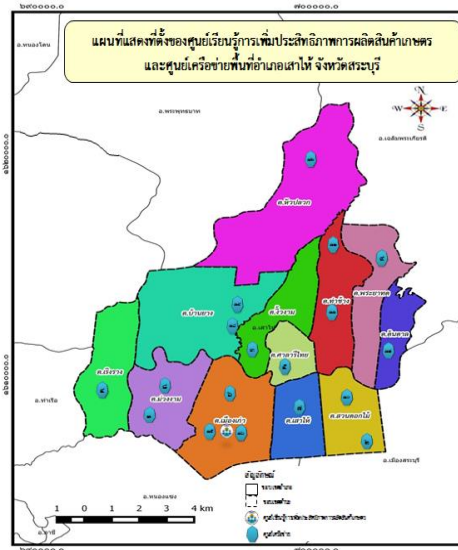
แบบสรุปข้อมูล						
ศูนย์เครือข่ายของศูนย์เรียนรู้การเพิ่มประสิทธิภาพการผลิตสินค้าเกษตรอำเภอเสนาให้ จังหวัดสระบุรี						
ที่	ชื่อศูนย์เครือข่าย	ประเภท/กิจกรรมหลัก	ที่ตั้งศูนย์		ชื่อ - นามสกุล ประธานศูนย์	เบอร์โทรศัพท์ ประธานศูนย์ เครือข่าย
			หมู่	ตำบล		
๑	ศูนย์เรียนรู้ เศรษฐกิจพอเพียง โคกหนองนา โมเดล	ศูนย์เรียนรู้เศรษฐกิจ พอเพียง/เกษตรทฤษฎี ใหม่/เกษตรผสมผสาน	๘	ม่วงงาม	นางสาววนิดา ศรี เม่น	๐๘๙-๘๐๑๖๖๔๐
๒	ส่งเสริมการผลิต พันธุ์ข้าวชุมชน ตำบลจี่วังาม	ศูนย์เรียนรู้ด้านข้าว / ศูนย์ข้าวชุมชน	๓	จี่วังาม	นายจักรกฤษณ์ ครองบุญ	๐๘๓-๒๕๕๔๕๓๕๘
๓	ส่งเสริมการผลิต พันธุ์ข้าวชุมชน ตำบลเริงราง	ศูนย์เรียนรู้ด้านข้าว / ศูนย์ข้าวชุมชน	๑	เริงราง	นายฉลวย พจน์กระจ่าง	๐๘๙-๐๘๗๙๔๓๓
๔	ส่งเสริมการผลิต พันธุ์ข้าวชุมชน ตำบลศาลารีไทย	ศูนย์เรียนรู้ด้านข้าว / ศูนย์ข้าวชุมชน	๑	ศาลารีไทย	นายกำจัด ธรรมขันตี	๐๖๓-๑๘๗๗๖๙๐
๕	ศูนย์เรียนรู้เรื่อง การผลิตสารชีว ภัณฑ์	ศูนย์ปราชญ์ชาวบ้าน	๗	เมืองเก่า	นางศิริโรจน์ พรมทัต	๐๘๓-๖๙๗๘๒๙๗
๖	ศูนย์ข้าวชุมชน ตำบลม่วงงาม	ศูนย์เรียนรู้ด้านข้าว / ศูนย์ข้าวชุมชน	๑	ม่วงงาม	นางจกกล จันโต	๐๘๗-๑๑๙๕๐๗๐
๗	ศูนย์ส่งเสริมผลิต พันธุ์ข้าวชุมชน ตำบลสวนดอกไม้	ศูนย์เรียนรู้ด้านข้าว / ศูนย์ข้าวชุมชน	๗	สวน ดอกไม้	นายพานทอง สิงห์แก้ว	๐๘๙-๐๘๙๕๖๔๙
๘	ศูนย์ส่งเสริมและ ผลิตเมล็ดพันธุ์ ข้าวชุมชนตำบล ท่าช้าง	ศูนย์เรียนรู้ด้านข้าว / ศูนย์ข้าวชุมชน	๔	ท่าช้าง	นายประสงค์ คำวีระ	๐๘๙-๖๑๔๖๕๘๑
๙	การผลิตพืช ปลอดภัย	ศูนย์เรียนรู้พืชผัก	๘	หัวปลวก	นายเจริญ แจ่มจำรัส	๐๘๙-๙๕๒๓๐๐๔
๑๐	ศูนย์เครือข่าย ด้านปศุสัตว์	ศูนย์เรียนรู้ด้านปศุสัตว์	๘	บ้านยาง	นายสมชาย ใจน้อย	๐๘๑-๗๘๐๕๙๔๖

ตารางที่ ๙ ศูนย์เครือข่ายของศูนย์เรียนรู้การเพิ่มประสิทธิภาพการผลิตสินค้าเกษตรอำเภอเสนาให้  
จังหวัดสระบุรี (ต่อ)

แบบสรุปข้อมูล						
ศูนย์เครือข่ายของศูนย์เรียนรู้การเพิ่มประสิทธิภาพการผลิตสินค้าเกษตรอำเภอเสนาให้ จังหวัดสระบุรี						
ที่	ชื่อศูนย์เครือข่าย	ประเภท/กิจกรรม หลัก	ที่ตั้งศูนย์		ชื่อ - นามสกุล ประธานศูนย์	เบอร์โทรศัพท์ ประธานศูนย์ เครือข่าย
			หมู่	ตำบล		
๑๑	ศูนย์เครือข่าย ด้านสหกรณ์	ศูนย์เรียนรู้ด้าน สหกรณ์	๕	บ้านยาง	นายบุญส่ง อังกาสัย	๐๘๙-๐๔๓๓๙๑๐
๑๒	จุดเรียนรู้ด้าน เกษตรผสมผสาน	ศูนย์เรียนรู้เศรษฐกิจ พอเพียง/เกษตรทฤษฎี ใหม่/เกษตรผสมผสาน	๘	เมืองเก่า	นางวนิดา พุนศรี	๐๘๙-๒๔๒๑๑๒๓
๑๓	ศูนย์เรียนรู้ด้าน เกษตรผสมผสาน	ศูนย์เรียนรู้เศรษฐกิจ พอเพียง/เกษตรทฤษฎี ใหม่/เกษตรผสมผสาน	๒	เมืองเก่า	นายสมิง บุญมี	๐๘๙-๐๘๖๗๔๒๘
๑๔	กลุ่มนาแปลงใหญ่ ตำบลบ้านยาง	ศูนย์เรียนรู้ด้านข้าว / ศูนย์ข้าวชุมชน	๒	บ้านยาง	นายภาณุวัฒน์ กองใจ	๐๘๙-๗๔๔๓๖๑๔
๑๕	ศูนย์เรียนรู้ด้าน ปศุสัตว์ (การเลี้ยงแพะ)	ศูนย์เรียนรู้ด้านปศุสัตว์	๕	สวน ดอกไม้	นายรัตนพงษ์ จันทราชติ	๐๘๙-๐๘๙๓๖๘๑
๑๖	ศูนย์เรียนรู้ด้าน ปศุสัตว์ (การเลี้ยงไก่ชน)	ศูนย์เรียนรู้ด้านปศุสัตว์	๔	ม่วงงาม	นายชาญ ไทยบรรเทา	๐๘๓-๒๙๙๙๐๔๕
๑๗	ศูนย์จัดการ ศัตรูพืชชุมชน ตำบลหัวปลวก	ศูนย์จัดการศัตรูพืช ชุมชน (ศจช.)	๖	หัวปลวก	นายกัมพล ลีลาสารทูล	๐๘๙๐-๘๐๘๔๑๘
๑๘	ศูนย์จัดการดินปุ๋ย ชุมชนตำบลบ้าน ยาง	ศูนย์จัดการดินปุ๋ย ชุมชน (ศคปช.)	๕	บ้านยาง	นายสุเทพ แจ่มแสง	๐๘๙-๒๔๐๕๐๖๓

ที่มา : <https://learningpoint.doae.go.th/form-profile>, พ.ศ. ๒๕๖๕

แผนที่แสดงที่ตั้งศูนย์เรียนรู้การเพิ่มประสิทธิภาพการผลิตสินค้าเกษตร  
อำเภอเสนาให้ จังหวัดสระบุรี



ภาพที่ ๕ แสดงที่ตั้งศูนย์เรียนรู้การเพิ่มประสิทธิภาพการผลิตสินค้าเกษตร  
และเครือข่ายอำเภอเสนาให้ จังหวัดสระบุรี  
(ที่มา : สำนักงานเกษตรอำเภอเสนาให้, พ.ศ. ๒๕๖๔)

(๔) กลุ่มเกษตรกรแปลงใหญ่ข้าว อำเภอเสนาให้ มีกลุ่มเกษตรกรแปลงใหญ่ จำนวน ๑๐ กลุ่ม ได้แก่

๔.๑ แผนการผลิตรายกลุ่มของแปลงใหญ่ข้าวกลุ่มบริหารผู้ใช้น้ำชลประทานการเกษตรตำบลเมืองเก่า  
อำเภอเสนาให้ จังหวัดสระบุรี

ที่อยู่ ม. ๘ ตำบลเมืองเก่า อำเภอเสนาให้ จังหวัดสระบุรี

กิจกรรม ลดต้นทุนการผลิต

- เป้าหมายการดำเนินงานลดต้นทุนการผลิต จาก ๔,๙๐๐ บาท/ต่อไร่ เป็น ๓,๙๐๐ บาท (๒๐ %)
- เป้าหมายผลผลิต เพิ่มผลผลิต จาก ๗๐๐ กก./ไร่ เป็น ๘๕๐ กก./ไร่ (๒๐ %)
- เป้าหมายรายได้ ๕,๘๘๐ บาท/ไร่
- ประมาณการรายจ่าย ๓,๙๐๐ บาท/ไร่

กิจกรรมที่ต้องการพัฒนา

๑. กิจกรรมลดต้นทุนการผลิต ร้อยละ ๒๐

๒. กิจกรรมเพิ่มผลผลิต ร้อยละ ๒๐

๓. กิจกรรมเพิ่มมูลค่าผลผลิต

- ผลิตเมล็ดพันธุ์ข้าวคุณภาพดีตรงตามพันธุ์
- แปรรูปพัฒนาคุณภาพข้าวสารเพื่อการจำหน่าย
- ผลผลิตได้รับการรับรองมาตรฐาน GAP

๔. กิจกรรมพัฒนาด้านการบริหารจัดการ

- มีวางแผนการตลาด
- มีการวางแผนการผลิตรายแปลง
- สนับสนุนการผลิตสินค้ารองรับเพื่อเสริมรายได้

## ๕. กิจกรรมพัฒนาด้านตลาด

- มีแผนการตลาดล่วงหน้า

## ๔.๒ แผนการผลิตรายกลุ่มของแปลงใหญ่ข้าวสหกรณ์ผู้ใช้น้ำเส้าให้ จำกัด ตำบลต้นตาล อำเภอสรรคบุรี จังหวัดสระบุรี

ที่อยู่ ม. ๔ ตำบลต้นตาลอำเภอสรรคบุรี จังหวัดสระบุรี

## กิจกรรม ลดต้นทุนการผลิต

- เป้าหมายการดำเนินงานลดต้นทุนการผลิต จาก ๕,๐๐๐ บาท/ต่อไร่ เป็น ๔,๐๐๐ บาท (๒๐%)
- เป้าหมายผลผลิตเพิ่มผลผลิต จาก ๖๐๐ กก./ไร่ เป็น ๗๒๐ กก./ไร่ (๒๐%)
- เป้าหมายรายได้ ๕,๐๔๐ บาท/ไร่
- ประมาณการรายจ่าย ๔,๐๐๐ บาท/ไร่

## กิจกรรมที่ต้องการพัฒนา

๑. กิจกรรมลดต้นทุนการผลิต ร้อยละ ๒๐

๒. กิจกรรมเพิ่มผลผลิต ร้อยละ ๒๐

๓. กิจกรรมเพิ่มมูลค่าผลผลิต

- ผลิตเมล็ดพันธุ์ข้าวคุณภาพดีตรงตามพันธุ์
- แปรรูปพัฒนาคุณภาพข้าวสารเพื่อการจำหน่าย
- ผลผลิตได้รับการรับรองมาตรฐาน GAP

๔. กิจกรรมพัฒนาด้านการบริหารจัดการ

- มีวางแผนการตลาด
- มีการวางแผนการผลิตรายแปลง
- สนับสนุนการผลิตสินค้ารองเพื่อเสริมรายได้

๕. กิจกรรมพัฒนาด้านตลาด

- มีแผนการตลาดล่วงหน้า

## ๔.๓ แผนการผลิตรายกลุ่มของแปลงใหญ่ข้าวกลุ่มบริหารผู้ใช้น้ำชลประทานการเกษตร ตำบลเรีงราง อำเภอสรรคบุรี จังหวัดสระบุรี

ที่อยู่ ม. ๑ ตำบลเรีงราง อำเภอสรรคบุรี จังหวัดสระบุรี

## กิจกรรม ลดต้นทุนการผลิต

- เป้าหมายการดำเนินงานลดต้นทุนการผลิต จาก ๔,๘๐๐ บาท/ต่อไร่ เป็น ๓,๘๐๐ บาท (๒๐ %)
- เป้าหมายผลผลิต เพิ่มผลผลิต จาก ๖๕๐ กก./ไร่ เป็น ๗๒๐ กก./ไร่ (๒๐ %)
- เป้าหมายรายได้ ๕,๔๖๐๐ บาท/ไร่
- ประมาณการรายจ่าย ๓,๘๐๐ บาท/ไร่

## กิจกรรมที่ต้องการพัฒนา

๑. กิจกรรมลดต้นทุนการผลิต ร้อยละ ๒๐

๒. กิจกรรมเพิ่มผลผลิต ร้อยละ ๒๐

## ๓. กิจกรรมเพิ่มมูลค่าผลผลิต

- ผลิตเมล็ดพันธุ์ข้าวคุณภาพดีตรงตามพันธุ์
- แปรรูปพัฒนาคุณภาพข้าวสารเพื่อการจำหน่าย
- ผลผลิตได้รับการรับรองมาตรฐาน GAP

## ๔. กิจกรรมพัฒนาด้านการบริหารจัดการ

- มีวางแผนการตลาด
- มีการวางแผนการผลิตรายแปลง
- สนับสนุนการผลิตสินค้ารองเพื่อเสริมรายได้

## ๕. กิจกรรมพัฒนาด้านตลาด

- มีแผนการตลาดล่วงหน้า

## ๔.๔ แผนการผลิตรายกลุ่มของแปลงใหญ่ตำบลเมืองเก่า อำเภอเสนาห์ จังหวัดสระบุรี

ที่อยู่ ม. ๖ ตำบลเมืองเก่า อำเภอเสนาห์ จังหวัดสระบุรี

## กิจกรรม ลดต้นทุนการผลิต

- เป้าหมายการดำเนินงานลดต้นทุนการผลิต จาก ๔,๘๐๐ บาท/ต่อไร่ เป็น ๓,๘๐๐ บาท (๒๐%)
- เป้าหมายผลผลิต เพิ่มผลผลิต จาก ๖๘๐ กก./ไร่ เป็น ๘๑๖ กก./ไร่ (๒๐%)
- เป้าหมายรายได้ ๕,๗๑๒ บาท/ไร่
- ประมาณการรายจ่าย ๓,๘๐๐ บาท/ไร่

## กิจกรรมที่ต้องการพัฒนา

## ๑. กิจกรรมลดต้นทุนการผลิต ร้อยละ ๒๐

## ๒. กิจกรรมเพิ่มผลผลิต ร้อยละ ๒๐

## ๓. กิจกรรมเพิ่มมูลค่าผลผลิต

- ผลิตเมล็ดพันธุ์ข้าวคุณภาพดีตรงตามพันธุ์
- แปรรูปพัฒนาคุณภาพข้าวสารเพื่อการจำหน่าย
- ผลผลิตได้รับการรับรองมาตรฐาน GAP

## ๔. กิจกรรมพัฒนาด้านการบริหารจัดการ

- มีวางแผนการตลาด
- มีการวางแผนการผลิตรายแปลง
- สนับสนุนการผลิตสินค้ารองเพื่อเสริมรายได้

## ๕. กิจกรรมพัฒนาด้านตลาด

- มีแผนการตลาดล่วงหน้า

## ๔.๕ แผนการผลิตรายกลุ่มของ แปลงใหญ่ข้าวกลุ่มบริหารผู้ใช้น้ำชลประทานการเกษตร

ตำบลเสนาห์ อำเภอเสนาห์ จังหวัดสระบุรี

ที่อยู่ ม. ๗ ตำบลเสนาห์ อำเภอเสนาห์ จังหวัดสระบุรี

## กิจกรรม ลดต้นทุนการผลิต

- เป้าหมายการดำเนินงานลดต้นทุนการผลิต จาก ๔,๘๐๐ บาท/ต่อไร่ เป็น ๓,๘๐๐ บาท (๒๐ %)
- เป้าหมายผลผลิต เพิ่มผลผลิต จาก ๖๘๐ กก./ไร่ เป็น ๘๑๖ กก./ไร่ (๒๐ %)
- เป้าหมายรายได้ ๕,๗๑๒ บาท/ไร่

- ประมาณการรายจ่าย ๓,๘๐๐ บาท/ไร่

กิจกรรมที่ต้องการพัฒนา

๑. กิจกรรมลดต้นทุนการผลิต ร้อยละ ๒๐

๒. กิจกรรมเพิ่มผลผลิต ร้อยละ ๒๐

๓. กิจกรรมเพิ่มมูลค่าผลผลิต

- ผลิตเมล็ดพันธุ์ข้าวคุณภาพดีตรงตามพันธุ์
- แปรรูปพัฒนาคุณภาพข้าวสารเพื่อการจำหน่าย
- ผลผลิตได้รับการรับรองมาตรฐาน GAP

๔. กิจกรรมพัฒนาด้านการบริหารจัดการ

- มีวางแผนการตลาด
- มีการวางแผนการผลิตรายแปลง
- สนับสนุนการผลิตสินค้ารองรับเพื่อเสริมรายได้

๕. กิจกรรมพัฒนาด้านตลาด

- มีแผนการตลาดล่วงหน้า

๔.๖ แผนการผลิตรายกลุ่มของแปลงใหญ่ข้าวสหกรณ์ผู้ใช้น้ำชลประทานการเกษตร ตำบลสวนดอกไม้ อำเภอสหัสขันธ์ จังหวัดสระบุรี

ที่อยู่ ม. ๗ ตำบลสวนดอกไม้ อำเภอสหัสขันธ์ จังหวัดสระบุรี

กิจกรรม ลดต้นทุนการผลิต

- เป้าหมายการดำเนินงานลดต้นทุนการผลิต จาก ๔,๘๐๐ บาท/ต่อไร่ เป็น ๓,๘๐๐ บาท (๒๐%)
- เป้าหมายผลผลิต เพิ่มผลผลิต จาก ๖๘๐ กก./ไร่ เป็น ๘๑๖ กก./ไร่ (๒๐%)
- เป้าหมายรายได้ ๕,๗๑๒ บาท/ไร่
- ประมาณการรายจ่าย ๓,๘๐๐ บาท/ไร่

กิจกรรมที่ต้องการพัฒนา

๑. กิจกรรมลดต้นทุนการผลิต ร้อยละ ๒๐

๒. กิจกรรมเพิ่มผลผลิต ร้อยละ ๒๐

๓. กิจกรรมเพิ่มมูลค่าผลผลิต

- ผลิตเมล็ดพันธุ์ข้าวคุณภาพดีตรงตามพันธุ์
- แปรรูปพัฒนาคุณภาพข้าวสารเพื่อการจำหน่าย
- ผลผลิตได้รับการรับรองมาตรฐาน GAP

๔. กิจกรรมพัฒนาด้านการบริหารจัดการ

- มีวางแผนการตลาด
- มีการวางแผนการผลิตรายแปลง
- สนับสนุนการผลิตสินค้ารองรับเพื่อเสริมรายได้

๕. กิจกรรมพัฒนาด้านตลาด

- มีแผนการตลาดล่วงหน้า

๔.๗ แผนการผลิตรายกลุ่มของ แปลงใหญ่ข้าวกลุ่มบริหารผู้ใช้น้ำชลประทานการเกษตรตำบลม่วงงาม อำเภอสายใต้ จังหวัดสระบุรี

ที่อยู่ ม. ๓ ตำบลม่วงงาม อำเภอสายใต้ จังหวัดสระบุรี

กิจกรรม ลดต้นทุนการผลิต

- เป้าหมายการดำเนินงานลดต้นทุนการผลิต จาก ๔,๘๐๐ บาท/ไร่ เป็น ๓,๘๐๐ บาท (๒๐ %)
- เป้าหมายผลผลิต เพิ่มผลผลิต จาก ๖๕๐ กก./ไร่ เป็น ๗๘๐ กก./ไร่ (๒๐ %)
- เป้าหมายรายได้ ๕,๔๖๐ บาท/ไร่
- ประมาณการรายจ่าย ๓,๘๐๐ บาท/ไร่

กิจกรรมที่ต้องการพัฒนา

๑. กิจกรรมลดต้นทุนการผลิต ร้อยละ ๒๐

๒. กิจกรรมเพิ่มผลผลิต ร้อยละ ๒๐

๓. กิจกรรมเพิ่มมูลค่าผลผลิต

- ผลิตเมล็ดพันธุ์ข้าวคุณภาพดีตรงตามพันธุ์
- แปรรูปพัฒนาคุณภาพข้าวสารเพื่อการจำหน่าย
- ผลผลิตได้รับการรับรองมาตรฐาน GAP

๔. กิจกรรมพัฒนาด้านการบริหารจัดการ

- มีวางแผนการตลาด
- มีการวางแผนการผลิตรายแปลง
- สนับสนุนการผลิตสินค้ารองเพื่อเสริมรายได้

๕. กิจกรรมพัฒนาด้านตลาด

- มีแผนการตลาดล่วงหน้า

๔.๘ แผนการผลิตรายกลุ่มของ แปลงใหญ่ข้าว ตำบลบ้านยาง อำเภอสายใต้จังหวัดสระบุรี  
ที่อยู่ ม. ๕ ตำบลบ้านยาง อำเภอสายใต้ จังหวัดสระบุรี

กิจกรรม ลดต้นทุนการผลิต

- เป้าหมายการดำเนินงานลดต้นทุนการผลิต จาก ๔,๘๐๐ บาท/ไร่ เป็น ๓,๘๐๐ บาท (๒๐%)
- เป้าหมายผลผลิต เพิ่มผลผลิต จาก ๖๕๐ กก./ไร่ เป็น ๗๘๐ กก./ไร่ (๒๐%)
- เป้าหมายรายได้ ๕,๔๖๐ บาท/ไร่
- ประมาณการรายจ่าย ๓,๘๐๐ บาท/ไร่

กิจกรรมที่ต้องการพัฒนา

๑. กิจกรรมลดต้นทุนการผลิต ร้อยละ ๒๐

๒. กิจกรรมเพิ่มผลผลิต ร้อยละ ๒๐

๓. กิจกรรมเพิ่มมูลค่าผลผลิต

- ผลิตเมล็ดพันธุ์ข้าวคุณภาพดีตรงตามพันธุ์
- แปรรูปพัฒนาคุณภาพข้าวสารเพื่อการจำหน่าย
- ผลผลิตได้รับการรับรองมาตรฐาน GAP

## ๔. กิจกรรมพัฒนาด้านการบริหารจัดการ

- มีวางแผนการตลาด
- มีการวางแผนการผลิตรายแปลง
- สนับสนุนการผลิตสินค้ารองรับเพื่อเสริมรายได้

## ๕. กิจกรรมพัฒนาด้านตลาด

- มีแผนการตลาดล่วงหน้า

## ๔.๙ แผนการผลิตรายกลุ่มของ แปลงใหญ่ช้างไทยงาม ตำบลท่าช้าง อำเภอเสนาห์ จังหวัดสระบุรี

ที่อยู่ ม. ๔ ตำบลท่าช้าง อำเภอเสนาห์ จังหวัดสระบุรี

## กิจกรรม ลดต้นทุนการผลิต

- เป้าหมายการดำเนินงานลดต้นทุนการผลิต จาก ๔,๙๐๐ บาท/ต่อไร่ เป็น ๓,๙๐๐ บาท (๒๐ %)
- เป้าหมายผลผลิต เพิ่มผลผลิต จาก ๖๕๐ กก./ไร่ เป็น ๗๘๐ กก./ไร่ (๒๐ %)
- เป้าหมายรายได้ ๕,๔๖๐ บาท/ไร่
- ประมาณการรายจ่าย ๓,๙๐๐ บาท/ไร่

## กิจกรรมที่ต้องการพัฒนา

๑. กิจกรรมลดต้นทุนการผลิต ร้อยละ ๒๐

๒. กิจกรรมเพิ่มผลผลิต ร้อยละ ๒๐

๓. กิจกรรมเพิ่มมูลค่าผลผลิต

- ผลิตเมล็ดพันธุ์ข้าวคุณภาพดีตรงตามพันธุ์
- แปรรูปพัฒนาคุณภาพข้าวสารเพื่อการจำหน่าย
- ผลผลิตได้รับการรับรองมาตรฐาน GAP

## ๔. กิจกรรมพัฒนาด้านการบริหารจัดการ

- มีวางแผนการตลาด
- มีการวางแผนการผลิตรายแปลง
- สนับสนุนการผลิตสินค้ารองรับเพื่อเสริมรายได้

## ๕. กิจกรรมพัฒนาด้านตลาด

- มีแผนการตลาดล่วงหน้า

## ๔.๑๐ แผนการผลิตรายกลุ่มของแปลงใหญ่ข้าวสันประดู่ร่วมใจ ตำบลบ้านยาง อำเภอเสนาห์ จังหวัด

สระบุรี ที่อยู่ ม. ๕ ตำบลบ้านยาง อำเภอเสนาห์ จังหวัดสระบุรี

## กิจกรรม ลดต้นทุนการผลิต

- เป้าหมายการดำเนินงานลดต้นทุนการผลิต จาก ๔,๘๐๐ บาท/ต่อไร่ เป็น ๓,๘๐๐ บาท (๒๐ %)
- เป้าหมายผลผลิต เพิ่มผลผลิต จาก ๖๕๐ กก./ไร่ เป็น ๗๒๐ กก./ไร่ (๒๐ %)
- เป้าหมายรายได้ ๕,๔๖๐๐ บาท/ไร่
- ประมาณการรายจ่าย ๓,๘๐๐ บาท/ไร่

## กิจกรรมที่ต้องการพัฒนา

๑. กิจกรรมลดต้นทุนการผลิต ร้อยละ ๒๐

๒. กิจกรรมเพิ่มผลผลิต ร้อยละ ๒๐

๓. กิจกรรมเพิ่มมูลค่าผลผลิต





ตารางที่ ๑๑ แสดงข้อมูลกลุ่มแปลงใหญ่ อำเภอเสนาห์ จังหวัดสระบุรี

ที่	ตำบล	ชื่อกฎแปลงใหญ่	ชนิดพืช	จำนวนสมาชิก (คน)	จำนวนพื้นที่ (ไร่)	ประธาน	เบอร์โทรศัพท์ประธาน
๑	ตำบลเมืองเก่า	แปลงใหญ่ข้าวตำบลเมืองเก่า	ข้าว	๖๗	๑,๗๙๗	นายประสิทธิ์ แก้วกุลงาม	๐๘๙-๖๑๒๖๑๐๑
๒	ตำบลต้นตาล	แปลงใหญ่ข้าวสหกรณ์ผู้ใช้น้ำเสนาห์จำกัด ตำบลต้นตาล	ข้าว	๘๗	๒,๒๒๖	นายดวง ดั่งสีบวง	๐๘๙-๕๑๓๘๕๘๐
๓	ตำบลเริงราง	แปลงใหญ่ข้าวกลุ่มบริหารผู้ใช้น้ำชลประทานการเกษตรตำบลเริงราง	ข้าว	๕๙	๘๙๔	นายฉลวย พจน์กระจ่าง	๐๖๕-๕๖๕๑๓๒๐
๔	ตำบลเมืองเก่า	แปลงใหญ่ข้าวกลุ่มบริหารผู้ใช้น้ำชลประทานการเกษตรตำบลเมืองเก่า	ข้าว	๑๑๕	๒,๑๖๗.๒๕	นายเกษม ชิดสวน	๐๘๔-๔๐๖๔๖๗๖
๕	ตำบลเสนาห์	แปลงใหญ่ข้าวกลุ่มบริหารผู้ใช้น้ำชลประทานการเกษตรตำบลเสนาห์	ข้าว	๕๐	๙๘๗.๕๐	ส.ต.สมควร ตาดทอง	๐๘๙-๘๐๑๕๖๔๘
๖	ตำบลสวนดอกไม้	แปลงใหญ่ข้าวกลุ่มบริหารผู้ใช้น้ำการเกษตรตำบลสวนดอกไม้	ข้าว	๔๔	๑,๐๓๗.๕๐	นายพานทอง สิงห์แก้ว	๐๘๙-๐๘๕๕๖๔๙
๗	ตำบลม่วงงาม	แปลงใหญ่ข้าวกลุ่มบริหารผู้ใช้น้ำการเกษตรตำบลม่วงงาม	ข้าว	๑๑๑	๑,๙๒๔.๕๐	นายมานพ พึ่งสุวรรณ	๐๘๖-๑๒๗๔๙๖๕
๘	ตำบลบ้านยาง	แปลงใหญ่ข้าวตำบลบ้านยาง	ข้าว	๔๖	๖๔๓.๗๕	นายภาณุวัฒน์ กองใจ	๐๘๙-๗๔๔๓๖๑๔
๙	ตำบลท่าช้าง	กลุ่มผลิตข้าวนาแปลงใหญ่ช้างไทยงาม ตำบลท่าช้าง	ข้าว	๓๕	๙๙๗	นายประสงค์ คำวีระ	๐๘๙-๖๑๔๖๕๘๑
๑๐	ตำบลบ้านยาง	แปลงใหญ่ข้าวสันประจวบใจตำบลบ้านยาง	ข้าว	๔๔	๙๗๗.๗๕	นายสุเทพ แจ่มแสง	๐๘๙-๒๔๐๕๐๖๓

ที่มา : <https://co-farm.doae.go.th/profilesamplist.php>, พ.ศ. ๒๕๖๔

## ๑.๒ ศักยภาพพื้นที่/ทรัพยากรการเกษตร

### ๑) ทรัพยากรดิน

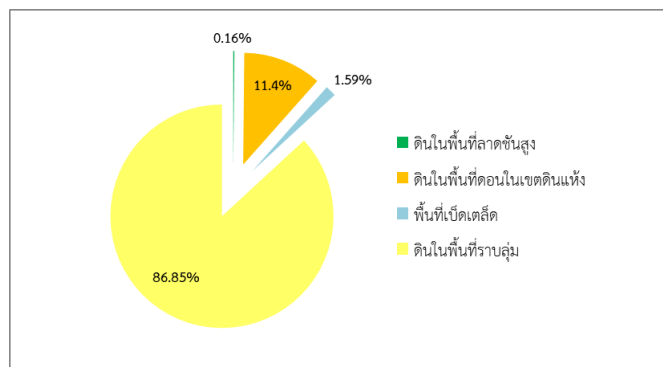
ดินในพื้นที่อำเภอเสนาให้ จังหวัดสระบุรี จากข้อมูลระบบแผนที่เกษตรเพื่อการบริหารจัดการเชิงรุกออนไลน์ (Agri Map Online) กรมพัฒนาที่ดิน กระทรวงเกษตรและสหกรณ์ สามารถจำแนกกลุ่มดินประเภทต่างๆ ซึ่งพบว่าดินส่วนใหญ่เป็นประเภทดินในพื้นที่ราบลุ่ม มีเนื้อที่ร้อยละ ๘๖.๘๕ ของอำเภอ

ตารางที่ ๑๒ แสดงทรัพยากรดินอำเภอเสนาให้ จังหวัดสระบุรี

ประเภท	เนื้อที่ (ไร่)	ร้อยละ
ดินในพื้นที่ลาดชันสูง	๑๑๔.๗๘	๐.๑๖
ดินในพื้นที่ดอนในเขตดินแห้ง	๗,๙๖๙.๖๖	๑๑.๔๐
พื้นที่เบ็ดเตล็ด	๑,๑๐๘.๓๗	๑.๕๙
กลุ่มชุดดินผสม	-	-
ดินในพื้นที่ราบลุ่ม	๖๐,๖๘๗.๑๙	๘๖.๘๕

ที่มา: <https://agri-map-online.moac.go.th/>, พ.ศ. ๒๕๖๕

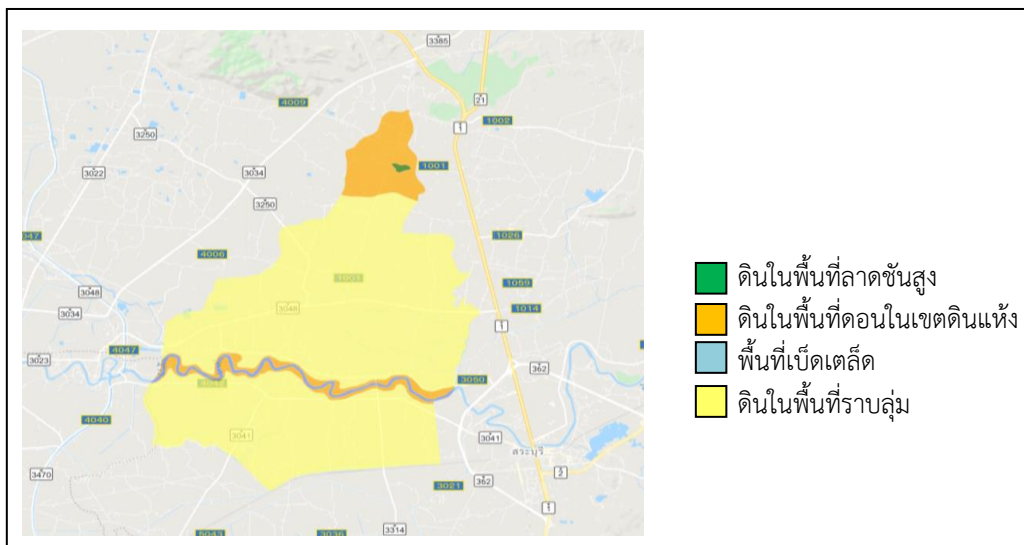
### แผนภูมิแสดงพื้นที่ทรัพยากรดินอำเภอเสนาให้ จังหวัดสระบุรี



ภาพที่ ๖ แสดงพื้นที่ทรัพยากรดินอำเภอเสนาให้ จังหวัดสระบุรี

(ที่มา : <https://agri-map-online.moac.go.th/>, พ.ศ. ๒๕๖๕)

### แผนที่แสดงทรัพยากรดิน อำเภอเสนาให้ จังหวัดสระบุรี



ภาพที่ ๗ แสดงพื้นที่แสดงทรัพยากรดินอำเภอเสนาให้ จังหวัดสระบุรี

(ที่มา : <https://agri-map-online.moac.go.th/> พ.ศ. ๒๕๖๕)

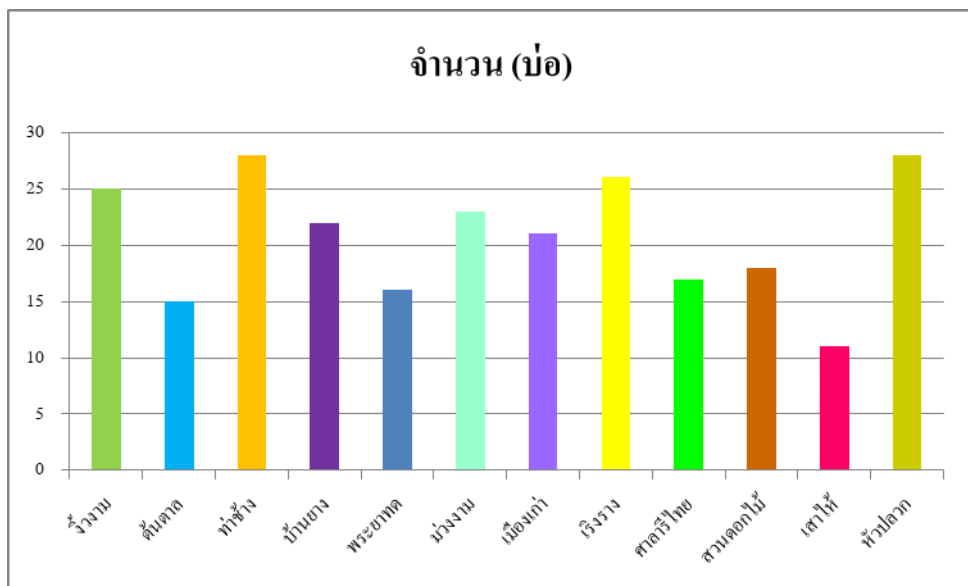
๒) ทรัพยากรน้ำ

อำเภอเสนาให้ เป็นพื้นที่อาศัยน้ำชลประทานในการทำการเกษตรเป็นหลัก ๙๗% ของพื้นที่ทั้งหมด นอกจากนี้ยังแหล่งน้ำอื่นๆ ที่ใช้ในการเกษตรดังนี้

- แหล่งน้ำใต้ดิน บ่อบาดาลอำเภอเสนาให้ จังหวัดสระบุรี รวมทั้งสิ้น ๒๕๐ บ่อ แยกรายตำบลได้ดังนี้

ตำบลจวังงาม	จำนวน ๒๕ บ่อ
ตำบลต้นตาล	จำนวน ๑๕ บ่อ
ตำบลท่าช้าง	จำนวน ๒๘ บ่อ
ตำบลบ้านยาง	จำนวน ๒๒ บ่อ
ตำบลพระยาท	จำนวน ๑๖ บ่อ
ตำบลม่วงงาม	จำนวน ๒๓ บ่อ
ตำบลเมืองเก่า	จำนวน ๒๑ บ่อ
ตำบลเริงราง	จำนวน ๒๖ บ่อ
ตำบลศาลารัไทย	จำนวน ๑๗ บ่อ
ตำบลสวนดอกไม้	จำนวน ๑๘ บ่อ
ตำบลเสนาให้	จำนวน ๑๑ บ่อ
ตำบลหัวปลวก	จำนวน ๒๘ บ่อ

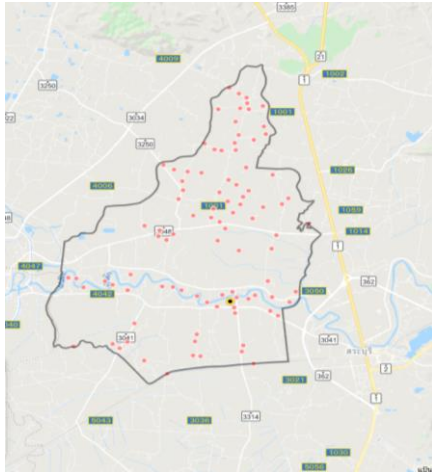
แผนภูมิแสดงแหล่งน้ำใต้ดิน อำเภอเสนาให้ จังหวัดสระบุรี



ภาพที่ ๘ แสดงแหล่งน้ำใต้ดิน อำเภอเสนาให้ จังหวัดสระบุรี

(ที่มา : <https://agri-map-online.moac.go.th/>, พ.ศ. ๒๕๖๕)

แผนที่แหล่งน้ำใต้ดิน อำเภอสายใต้ จังหวัดสระบุรี

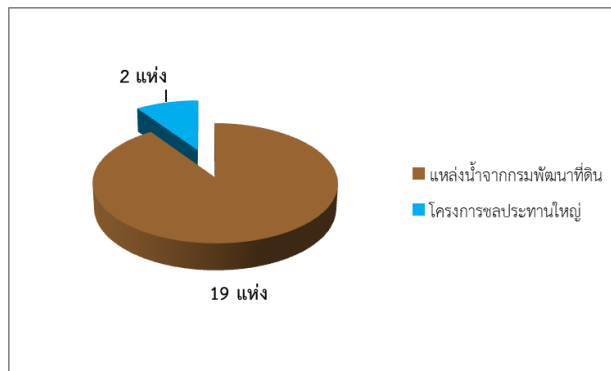


ขอบเขต	ประเภท	จำนวน (บ่อ)
เสาไห้	แหล่งน้ำใต้ดิน	๒๕๐

ภาพที่ ๙ แสดงแหล่งน้ำใต้ดินอำเภอสายใต้ จังหวัดสระบุรี  
(ที่มา : <https://agri-map-online.moac.go.th/>, พ.ศ. ๒๕๖๕)

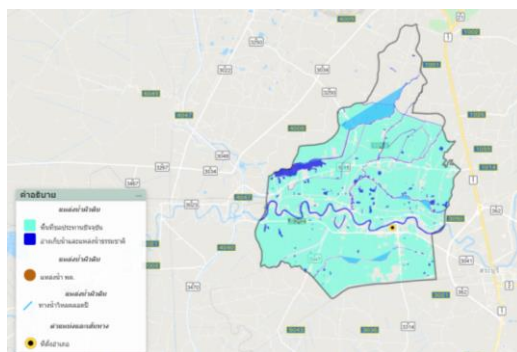
- แหล่งน้ำผิวดิน ได้แก่ น้ำในแม่น้ำลำคลอง ทะเลสาบและในพื้นที่ชุ่มน้ำที่เป็นน้ำจืด ปกติน้ำผิวดินจะได้รับการเติมจากฝน อำเภอสายใต้ มีแหล่งน้ำผิวดินที่ใช้ทำการเกษตรดังนี้ แหล่งน้ำจากกรมพัฒนาที่ดิน จำนวน ๑๙ แห่ง โครงการชลประทานใหญ่ จำนวน ๒ แห่ง

แผนภูมิแสดงแหล่งน้ำผิวดิน อำเภอสายใต้ จังหวัดสระบุรี



ภาพที่ ๑๐ แสดงแหล่งน้ำผิวดินอำเภอสายใต้ จังหวัดสระบุรี  
(ที่มา : <https://agri-map-online.moac.go.th/#>, พ.ศ.๒๕๖๕)

แผนที่แสดงแหล่งน้ำใต้ดิน อำเภอสายใต้ จังหวัดสระบุรี



ภาพที่ ๑๑ แสดงแหล่งน้ำผิวดินอำเภอสายใต้ จังหวัดสระบุรี  
(ที่มา : <https://agri-map-online.moac.go.th/#>, พ.ศ.๒๕๖๕)

**๑.๓ สีนค้ำเอกลักษณ์ประจำถิ่น/สินค้ำ GI ( ถ้าไม่มี ให้ใส่คำว่า ไม่มี )**

ข้าวเจ๊กเซย ชื่อที่จริงของข้าวเสาไห้ คือ ข้าวพันธุ์ “เจ๊กเซย” โดยเมื่อประมาณ ๖๐ กว่าปีที่ผ่านมามีพ่อค้าข้าวชาวจีนชื่อ “เจ๊กเซย” ล่องเรือค้าข้าวระหว่างจังหวัดต่าง ๆ ในภาคกลาง ได้ไปพบข้าวพันธุ์นี้ที่อำเภอสะแกกรัง จังหวัดอุทัยธานี เห็นว่าเป็นข้าวที่มีลักษณะดีกินอร่อย ได้นำเมล็ดข้าวพันธุ์นี้มาให้ชาวนาในอำเภอเสาไห้ จังหวัดสระบุรีทดลองปลูกดู ปรากฏว่าข้าวพันธุ์นี้มีความเหมาะสมสามารถเติบโตได้ดีในเขตอำเภอเสาไห้ ตลอดจนเจ้าของโรงสีต่าง ๆ ชอบและรับซื้อในราคาสูง เมื่อสีเป็นข้าวสารขายก็มีคนนิยมบริโภคกันมาก ตลาดข้าวเสาไห้จึงได้ขยายตัวอย่างกว้างขวาง

ลักษณะเด่น มีเปลือกบาง จมูกเล็ก เมล็ดยาว สีเป็นข้าว ๑๐๐ เปอร์เซนต์ได้ น้ำหนักเมล็ดดี เมล็ดมีความกลมมัน หุงขึ้นหม้อ ไม้และ (ต้องหุงแบบแช่น้ำ)บูดเสียยาก

ลักษณะด้อย ผลผลิตต่อไร่ต่ำ เกษตรกรผู้ให้ข้อมูลกล่าวว่าข้าวพันธุ์นี้จะให้ผลผลิตสูงสุดไม่เกินไร่ละ ๖๐ ถึง โดยเฉลี่ยประมาณไร่ละ ๕๐ ถึง

**๑.๔ สีนค้ำเกษตรที่สำคัญ**

**๑.๔.๑ ชนิดสินค้ำข้าว**

๑) พื้นที่เหมาะสม/ไม่เหมาะสม

(๑) เขตความเหมาะสม

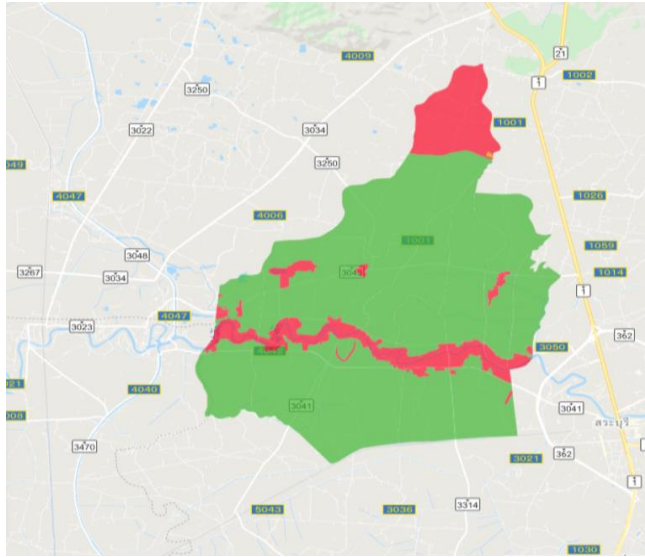
อำเภอเสาไห้ มีพื้นที่ที่เหมาะสมสำหรับปลูกข้าวทั้งหมด จำนวน ๗๔,๕๗๙.๔๐ ไร่ แบ่งเป็นพื้นที่ที่มีความเหมาะสมมาก (S๑) จำนวน ๖๒,๙๖๑.๐๙ ไร่ คิดเป็นร้อยละ ๘๔.๔๒ พื้นที่เหมาะสมปานกลาง (S๒) จำนวน ๑.๐๘ ไร่ คิดเป็นร้อยละ ๐.๐๐๑ พื้นที่เหมาะสมน้อย (S๓) จำนวน ๒๓.๙๔ ไร่ คิดเป็นร้อยละ ๐.๐๓ และพื้นที่ไม่เหมาะสม (N) จำนวน ๑๑,๕๙๓.๒๙ ไร่ คิดเป็นร้อยละ ๑๕.๕๔

**ตารางที่ ๑๓ แสดงเขตความเหมาะสม(พื้นที่ศักยภาพ) สำหรับปลูกข้าว อำเภอเสาไห้ จังหวัดสระบุรี**

ตำบล	พื้นที่ระดับความเหมาะสมสำหรับการปลูกข้าว (ไร่)				
	เหมาะสมมาก (S1)	เหมาะสมปานกลาง (S2)	เหมาะสมน้อย (S3)	ไม่เหมาะสม (N)	รวมพื้นที่ทั้งหมด
รวมอำเภอเสาไห้	๖๒,๙๖๑.๐๙	๑.๐๘	๒๓.๙๔	๑๑,๕๙๓.๒๙	๗๔,๕๗๙.๔๐
เสาไห้	๓,๔๐๘.๓๘	๐	๐	๖๐๗.๖๐	๔,๐๑๕.๙๘
บ้านยาง	๙,๑๖๘.๒๖	๐	๐	๑,๕๑๙.๐๓	๑๐,๖๘๗.๒๙
หัวปลวก	๘,๓๖๔.๔๘	๐	๒๓.๙๔	๕,๑๔๔.๔๗	๑๓,๕๓๒.๘๙
จ้วงาม	๔,๖๓๘.๘๔	๐	๐	๒๒๘.๔๘	๔,๘๖๗.๓๒
ศาลารีไทย	๒,๑๒๓.๘๐	๐	๐	๓๒๗.๗๒	๒,๔๕๑.๕๒
ต้นตาล	๒,๖๓๗.๑๖	๐	๐	๒๘๔.๐๕	๒,๙๒๑.๒๑
ท่าช้าง	๕,๕๑๕.๘๐	๐	๐	๒๒๑.๖๐	๕,๗๓๗.๔๐
พระยาทศ	๕,๐๘๐.๗๐	๐	๐	๔๕๖.๔๐	๕,๕๓๗.๑๐
ม่วงงาม	๕,๐๘๙.๔๐	๐	๐	๕๘๔.๒๙	๕,๖๗๓.๖๙
เริงราง	๕,๒๓๑.๑๘	๑.๐๘	๐	๙๔๗.๖๔	๖,๑๗๙.๙๐
เมืองเก่า	๗,๘๐๙.๗๔	๐	๐	๔๘๐.๘๖	๘,๒๙๐.๖๐
สวนดอกไม้	๓,๘๙๓.๓๕	๐	๐	๗๙๑.๑๕	๔,๖๘๔.๕๐

ที่มา: <https://agri-map-online.moac.go.th/>, พ.ศ. ๒๕๖๕

แผนที่แสดงความเหมาะสมสำหรับการปลูกข้าว

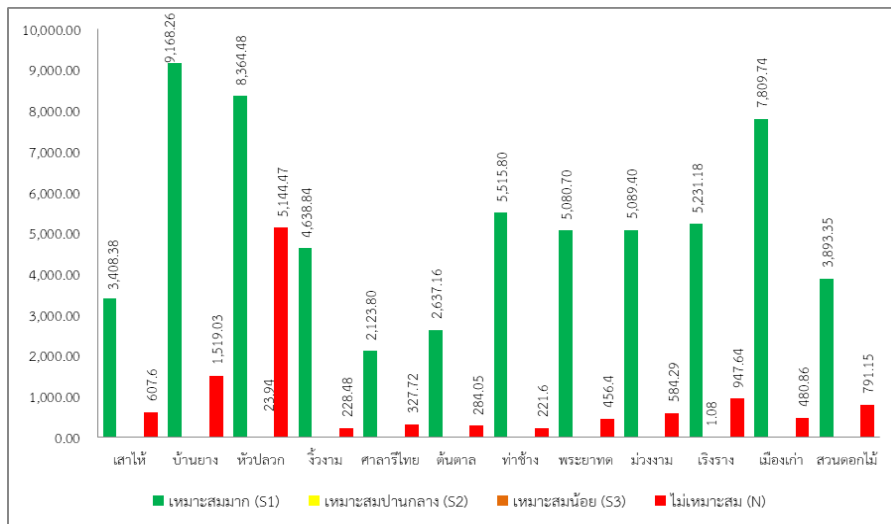


**ชั้นความเหมาะสมของที่ดินข้าว**  
**เสาไห้: รวมพื้นที่ 74,579.39 ไร่**

ขอบเขต	ประเภท	เนื้อที่ (ไร่)	ร้อยละ
เสาไห้	เหมาะสม...	62,961.09	84.42
	เหมาะสม...	23.94	0.03
	ไม่เหมาะสม...	11,593.29	15.54
	เหมาะสม...	1.08	0.00

ภาพที่ ๑๒ แสดงเขตความเหมาะสม (พื้นที่ศักยภาพ) สำหรับปลูกข้าว อำเภอเสาไห้ (ที่มา : <https://agri-map-online.moac.go.th/>, พ.ศ. ๒๕๖๕)

แผนภูมิแสดงความเหมาะสมสำหรับการปลูกข้าว



ภาพที่ ๑๓ แสดงระดับชั้นความเหมาะสมสำหรับข้าว อำเภอเสาไห้ (ที่มา : <https://agri-map-online.moac.go.th/>, พ.ศ. ๒๕๖๕)

(๒) พื้นที่ปลูกข้าว

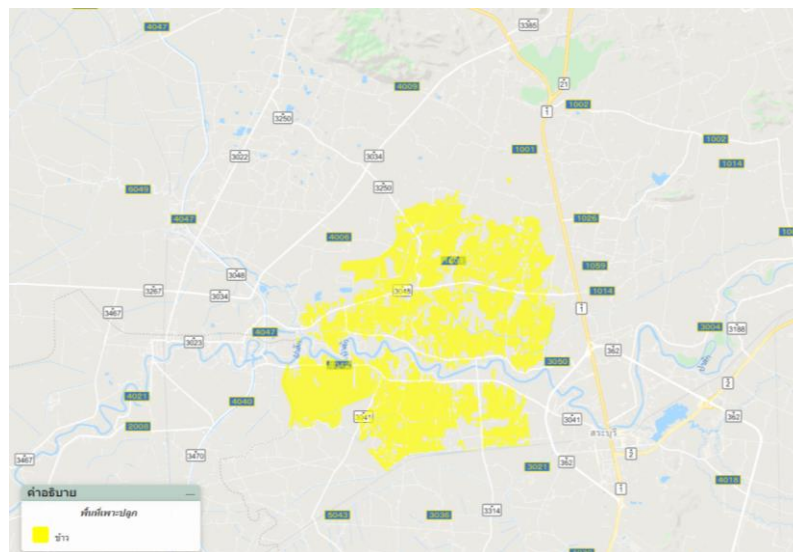
อำเภอเสาไห้ จังหวัดสระบุรี มีพื้นที่ปลูกข้าว จำนวน ๔๓,๓๔๗.๘๓ไร่ โดยปลูกมากที่สุดคือ ตำบลบ้านยาง จำนวน ๖,๒๖๙.๒๔ ไร่ รองลงมาคือตำบลเมืองเก่า จำนวน ๖,๒๒๘.๗๘ ไร่ และตำบลหัวปลวก จำนวน ๔,๘๓๐.๘๑ ไร่ ตามลำดับ

ตารางที่ ๑๔ แสดงพื้นที่ปลูกข้าว อำเภอเสนาให้ จังหวัดสระบุรี

ตำบล	พื้นที่ปลูกข้าว (ไร่)
เสนาให้	๑,๗๐๖.๕๕
บ้านยาง	๖,๒๖๙.๒๔
หัวปลวก	๔,๘๓๐.๘๑
จี่งาม	๒,๙๔๕.๘๕
ศาลารี่ไทย	๑,๕๙๔.๓๙
ต้นตาล	๑,๙๙๑.๗๕
ท่าช้าง	๓,๘๗๙.๓๓
พระยาทต	๓,๗๕๖.๑๐
ม่วงงาม	๓,๖๑๘.๕๒
เริงราง	๓,๘๘๕.๒๖
เมืองเก่า	๖,๒๒๘.๗๘
สวนดอกไม้	๒,๖๔๑.๒๕
<b>รวม</b>	<b>๔๓,๓๔๗.๘๓</b>

ที่มา : <https://agri-map-online.moac.go.th/>, พ.ศ. ๒๕๖๕

แผนที่แสดงพื้นที่ปลูกข้าว

ภาพที่ ๑๔ แสดงพื้นที่ปลูกข้าว (พื้นที่ปลูกจริง) อำเภอเสนาให้  
(ที่มา : <https://agri-map-online.moac.go.th/>, พ.ศ. ๒๕๖๕)



(๓) พื้นที่ปลูกข้าว ตามระดับชั้นความเหมาะสม

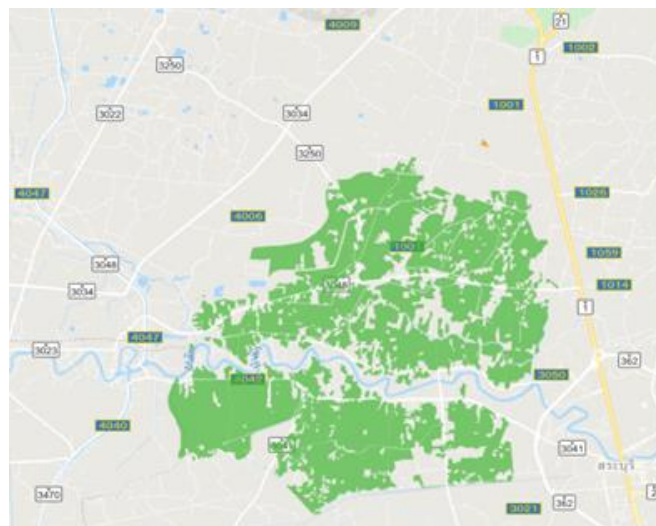
อำเภอเสนาให้ มีพื้นที่ปลูกข้าว ตามระดับชั้นความเหมาะสม จำนวน ๔๓,๓๔๗.๘๓ ไร่ แบ่งเป็นพื้นที่ที่มีความเหมาะสมมาก (S๑) จำนวน ๔๓,๓๒๓.๘๙ ไร่ คิดเป็นร้อยละ ๙๙.๙๕ พื้นที่เหมาะสมน้อย (S๓) จำนวน ๒๓.๙๔ ไร่ คิดเป็นร้อยละ ๐.๐๕

ตารางที่ ๑๕ แสดงพื้นที่ปลูกข้าวตามระดับชั้นความเหมาะสม อำเภอเสนาให้ จังหวัดสระบุรี

ตำบล	พื้นที่ปลูกตามระดับความเหมาะสมสำหรับการปลูกข้าว (ไร่)				
	เหมาะสมมาก (S1)	เหมาะสมปานกลาง (S2)	เหมาะสมน้อย (S3)	ไม่เหมาะสม (N)	รวมพื้นที่ทั้งหมด
รวมอำเภอเสนาให้	๔๓,๓๒๓.๘๙	-	๒๓.๙๔	-	๔๓,๓๔๗.๘๓
เสนาให้	๑,๗๐๖.๕๕	๐	๐	๐	๑,๗๐๖.๕๕
บ้านยาง	๖,๒๖๙.๒๔	๐	๐	๐	๖,๒๖๙.๒๔
หัวปลวก	๔,๘๐๖.๘๗	๐	๒๓.๙๔	๐	๔,๘๓๐.๘๑
จวังาม	๒,๙๔๕.๘๕	๐	๐	๐	๒,๙๔๕.๘๕
ศาลารีไทย	๑,๕๙๔.๓๙	๐	๐	๐	๑,๕๙๔.๓๙
ต้นตาล	๑,๙๙๑.๗๕	๐	๐	๐	๑,๙๙๑.๗๕
ท่าช้าง	๓,๘๗๙.๓๓	๐	๐	๐	๓,๘๗๙.๓๓
พระยาทศ	๓,๗๕๖.๑๐	๐	๐	๐	๓,๗๕๖.๑๐
ม่วงงาม	๓,๖๑๘.๕๒	๐	๐	๐	๓,๖๑๘.๕๒
เริงราง	๓,๘๘๕.๒๖	๐	๐	๐	๓,๘๘๕.๒๖
เมืองเก่า	๖,๒๒๘.๗๘	๐	๐	๐	๖,๒๒๘.๗๘
สวนดอกไม้	๒,๖๔๑.๒๕	๐	๐	๐	๒,๖๔๑.๒๕

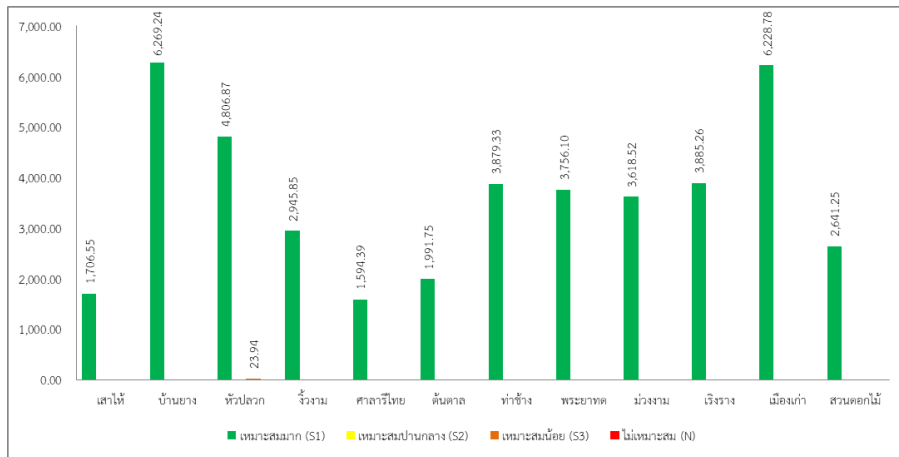
ที่มา: <https://agri-map-online.moac.go.th/>, พ.ศ. ๒๕๖๕

แผนที่แสดงพื้นที่ปลูกข้าวตามระดับชั้นความเหมาะสม อำเภอเสนาให้ จังหวัดสระบุรี



ภาพที่ ๑๕ แผนที่แสดงพื้นที่ปลูกข้าวตามระดับชั้นความเหมาะสม อำเภอเสนาให้  
(ที่มา : <https://agri-map-online.moac.go.th/>, พ.ศ. ๒๕๖๕)

แผนภูมิแสดงพื้นที่ปลูกข้าว ตามระดับชั้นความเหมาะสม อำเภอเสนาห์ จังหวัดสระบุรี



ภาพที่ ๑๖ แสดงพื้นที่ปลูกข้าวตามระดับชั้นความเหมาะสม อำเภอเสนาห์ (ที่มา : <https://agri-map-online.moac.go.th/>, พ.ศ. ๒๕๖๕)

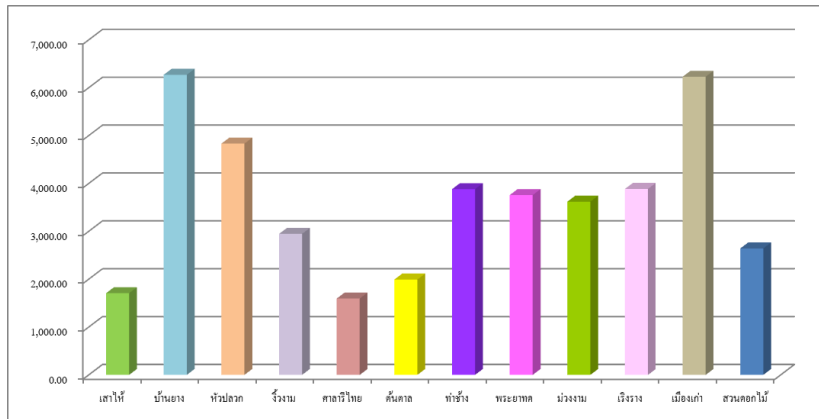
๒) ปริมาณการผลิต

อำเภอเสนาห์ มีพื้นที่การปลูกข้าว จำนวน ๔๓,๓๔๗.๘๓ ไร่ ๑,๖๖๒ ครัวเรือน โดยมีพื้นที่ปลูกมาก ตำบลบ้านยาง จำนวน ๖,๒๖๙.๒๔ ไร่ จำนวน ๑๙๖ ครัวเรือน รองลงมาคือตำบลเมืองเก่า จำนวน ๖,๒๒๘.๗๘ ไร่ ๒๘๕ ครัวเรือน และตำบลหัวปลวก จำนวน ๔,๘๓๐.๘๑ ไร่ ๑๕๘ ครัวเรือน ตามลำดับ

ตารางที่ ๑๖ แสดงปริมาณการปลูกข้าว อำเภอเสนาห์ จังหวัดสระบุรี

ตำบล	ครัวเรือนเกษตรกร	พื้นที่ปลูก (ไร่)	พื้นที่เก็บเกี่ยว (ไร่)	ผลผลิต (ตัน)	ผลผลิตต่อไร่ (ตัน)
เสาไห้	๗๒	๑,๗๐๖.๕๕	๑,๗๐๖.๕๕	๑,๒๗๙.๙๑	๐.๗๕
บ้านยาง	๑๙๖	๖,๒๖๙.๒๔	๖,๒๖๙.๒๔	๔,๗๐๑.๙๓	๐.๗๕
หัวปลวก	๑๕๘	๔,๘๓๐.๘๑	๔,๘๓๐.๘๑	๓,๖๒๓.๑๑	๐.๗๕
จีรงาม	๙๗	๒,๙๔๕.๘๕	๒,๙๔๕.๘๕	๒,๒๐๙.๓๙	๐.๗๕
ศาลารีไทย	๖๖	๑,๕๙๔.๓๙	๑,๕๙๔.๓๙	๑,๑๙๕.๗๙	๐.๗๕
ดันตาล	๙๑	๑,๙๙๑.๗๕	๑,๙๙๑.๗๕	๑,๔๙๓.๘๑	๐.๗๕
ท่าช้าง	๑๕๔	๓,๘๗๙.๓๓	๓,๘๗๙.๓๓	๒,๙๐๙.๕๐	๐.๗๕
พระยาทศ	๑๖๓	๓,๗๕๖.๑๐	๓,๗๕๖.๑๐	๒,๘๑๗.๐๘	๐.๗๕
ม่วงงาม	๑๖๙	๓,๖๑๘.๕๒	๓,๖๑๘.๕๒	๒,๗๑๓.๘๙	๐.๗๕
เจริญราษฎร์	๑๐๓	๓,๘๘๕.๒๖	๓,๘๘๕.๒๖	๒,๙๑๓.๙๕	๐.๗๕
เมืองเก่า	๒๘๕	๖,๒๒๘.๗๘	๖,๒๒๘.๗๘	๔,๖๗๑.๕๙	๐.๗๕
สวนดอกไม้	๑๐๘	๒,๖๔๑.๒๕	๒,๖๔๑.๒๕	๑,๙๘๐.๙๔	๐.๗๕
<b>รวม</b>	<b>๑,๖๖๒</b>	<b>๔๓,๓๔๗.๘๓</b>	<b>๔๓,๓๔๗.๘๓</b>	<b>๓๒,๕๑๐.๘๗</b>	<b>๐.๗๕</b>

ที่มา : <https://agri-map-online.moac.go.th/> ข้อมูลการปลูกข้าวอำเภอเสนาให้ จังหวัดสระบุรี



ภาพที่ ๑๗ แสดงปริมาณการปลูกข้าว อำเภอเสนาให้ จังหวัดสระบุรี (ที่มา : <https://agri-map-online.moac.go.th/>, พ.ศ. ๒๕๖๕)

๓) สถานการณ์ใช้เทคโนโลยีการผลิต

(๑) การใช้พันธุ์ดี

นาปี เกษตรกรส่วนใหญ่นิยมปลูกข้าวชนิดพันธุ์ข้าวไม่ไวแสง เช่น พันธุ์ กข ๓๑ กข ๔๙ กข ๗๙ สุพรรณบุรี ๑ หอมปทุมธานี ๑ และข้าวไวแสงพันธุ์อื่นๆ เช่น แจ็กเชย ขาวดอกมะลิ ๑๐๕

นาปรัง ได้แก่พันธุ์ข้าว กข ๓๑ กข ๔๙ กข ๗๙ สุพรรณบุรี ๑

(๒) การเตรียมดิน เกษตรกร ได้เปลี่ยนการเตรียมดินจากการไถตะ ไถแปร เป็นการใช้เครื่องมือจอบหมุน โดยการไ้รถแทรกเตอร์ล้อยางหรือล้อตีนตะขาบ ทำการตีดิน หลังจากนั้นจึงไ้รถไถเดินตามทำการตีคลุมเพื่อทำเทือกสำหรับปลูกข้าว

(๓) การปลูก

การหว่านข้าวแห้ง (หว่านสำรว) โดยเกษตรกรจะทำการไถตะและไถแปร หลังจากนั้นทำการหว่านเมล็ดข้าว ลงไปในแปลงนาแล้วทำการคราดกลบ เพื่อป้องกันนกกินเมล็ดข้าว การปลูกข้าวด้วยวิธีนี้ ควรปลูกตั้งแต่วันที่ ๑๕ มิถุนายน ถึงวันที่ ๑๕ สิงหาคม ของทุกปี

การหว่านน้ำตม เกษตรกรจะทำการปลูกในช่วงเดือน กรกฎาคม ถึงต้นเดือนสิงหาคม ส่วนใหญ่จะทำการปลูกในพื้นที่อาศัยน้ำฝนในลักษณะที่เป็นพื้นที่ลุ่มเมื่อฝนตมมีน้ำขัง เกษตรกรจะทำการเตรียมดินเหมือนกับการทำนาหว่านน้ำตมในพื้นที่เขตชลประทาน

(๔) ระบบการให้น้ำ เกษตรกรส่วนใหญ่ ร้อยละ ๙๐ อาศัยน้ำระบบชลประทาน ร้อยละ ๑๐ อาศัยน้ำฝนและบ่อกักเก็บน้ำ

(๕) การดูแลรักษา

ระยะกล้า ข้าวอายุ ๑-๑๒ วัน หลังหว่านข้าว ไม่เกิน ๔ วัน ฉีดสารป้องกันวัชพืชชนิดคุมหญ้า กรณีปักดำ หลังปักดำ ๑ วัน ปล่อยให้น้ำเข้าที่ระดับ ๕ เซนติเมตร แล้วฉีดสารเคมีกำจัดวัชพืช

ระยะแตกกอ ข้าวอายุ ๒๕-๕๕ วัน ข้าวอายุ ๔๐ วัน ระบายน้ำออกปล่อยให้แห้ง ประมาณ ๕ วัน

ระยะข้าวตั้งท้อง ข้าวอายุ ๕๕-๘๕ วัน ระบายน้ำเข้าและรักษาระดับน้ำ ๕-๑๐ เซนติเมตรระวัง

ไม่ให้ข้าวขาดน้ำ

ระยะข้าวสุกแก่ ข้าวอายุ ๘๕-๑๑๕ วัน ข้าวอายุ ๙๕-๑๐๐ วันระบายน้ำออกให้แห้ง เพื่อเร่งให้

ข้าวสุกแก่พร้อมกัน

(๖) การใส่ปุ๋ย

ระยะกล้า ข้าวอายุ ๑-๑๒ วันใส่ปุ๋ยเคมีสูตร ๑๖-๒๐-๐ อัตรา ๒๐-๒๕ กิโลกรัมต่อไร่ หรือตามค่าวิเคราะห์ดินเมื่อข้าวอายุ ๒๐ วัน รักษาระดับน้ำประมาณ ๕ เซนติเมตร

ระยะแตกกอ ข้าวอายุ ๒๕-๕๕ วันใส่ปุ๋ยเคมีครั้งที่ ๒ สูตร ๔๖-๐-๐ อัตรา ๑๐ กิโลกรัมต่อไร่

ระยะข้าวตั้งท้อง ข้าวอายุ ๕๕-๘๕ วัน ใส่ปุ๋ยเคมีครั้งที่ ๓ (หากสังเกตเห็นใบข้าวมีอาการขาดปุ๋ย) สูตร ๔๖-๐-๐ อัตรา ๑๐ กิโลกรัมต่อไร่

(๗) การเก็บเกี่ยว ทำการเก็บเกี่ยวเมื่อข้าวอยู่ในระยะพลับพลึง ข้าวอายุประมาณ ๑๑๐-๑๑๕ วัน

(๒๘-๓๐ วันหลังการออกรวง)

(๘) การปฏิบัติหลังการเก็บเกี่ยว เกษตรกรจะทำการเก็บเกี่ยวโดยใช้รถเกี่ยวข้าวแล้วนำผลผลิตข้าวไปข้าวที่โรงสีหรือทำข้าว โดยไม่มีการลดความชื้น ซึ่งความชื้นของเมล็ดข้าวในขณะที่เก็บเกี่ยวจะมีความชื้นประมาณ ๒๐-๒๕ เปอร์เซ็นต์

(๙) การป้องกันกำจัดโรคและแมลงศัตรู ตรวจสอบแปลงนาหากไม่พบศัตรูข้าวไม่ต้องฉีดสารเคมี กรณีพบแมลงศัตรูพืช เฉลี่ย ๕ - ๑๐ ตัวต่อต้น จึงใช้สารเคมีฉีดตามคำแนะนำในฉลาก หรือฉีดเชื้อราชีวเวอร์เรีย

๔) ปฏิทินการเพาะปลูก

เกษตรกรในอำเภอเส้าไห้ มีการปลูกเพาะข้าว ดังนี้

ตารางที่ ๑๗ แสดงปฏิทินการเพาะปลูกข้าวในอำเภอเส้าไห้ จังหวัดสระบุรี

ชื่อสินค้า	ม.ค.	ก.พ.	มี.ค.	เม.ย.	พ.ค.	มิ.ย.	ก.ค.	ส.ค.	ก.ย.	ต.ค.	พ.ย.	ธ.ค.
ข้าวนาปี					← Δ →						← ▽ →	

ที่มา : สำนักงานเกษตรอำเภอเส้าไห้, พ.ศ. ๒๕๖๔

สัญลักษณ์      ←→ ช่วงฤดูปลูก                                      Δ ปลูกสูงสุด  
 ←.....→ ช่วงฤดูเก็บเกี่ยว                                      ▽ เก็บเกี่ยวสูงสุด

๕) ต้นทุนการผลิต

อำเภอเส้าไห้ มีต้นทุนการผลิตข้าว โดยพื้นที่ในเขตชลประทานมีต้นทุนข้าว เป็นเงิน ๔,๒๘๖ บาท

ตารางที่ ๑๘ แสดงต้นทุนการผลิตข้าว ปี ๒๕๖๔ อำเภอเส้าไห้ จังหวัดสระบุรี

รายการ (ตัวอย่าง)	ในเขตชลประทาน		นอกเขตชลประทาน		หมายเหตุ
	นาปี	นาปรัง	นาปี	นาปรัง	
ค่าเตรียมดิน	๕๐๐	๕๐๐			
ค่าจ้างหว่านข้าว, คราดกลบ	๑๐๐	๑๐๐			
ค่าเมล็ดพันธุ์ข้าว	๔๕๐	๔๕๐			
ค่ายาคลุมหญ้า	๒๕๐	๓๕๐			
ค่าจ้างฉีดยาคลุมหญ้า	๖๐	๖๐			
สมุนไพรงำจัดหอย	๓๐	๑๘			
ปุ๋ยเคมี ๔๖-๐-๐	๓๔๐	๓๔๐			
ปุ๋ยเคมี ๑๖-๒๐-๐	๓๕๐	๓๕๐			

ตารางที่ ๑๘ แสดงต้นทุนการผลิตข้าว ปี ๒๕๖๔ อำเภอเสนาให้ จังหวัดสระบุรี (ต่อ)

รายการ (ตัวอย่าง)	ในเขตชลประทาน		นอกเขตชลประทาน		หมายเหตุ
	นาปี	นาปรัง	นาปี	นาปรัง	
ปุ๋ยอินทรีย์	๑๒๐	๑๒๐			
ค่าจ้างขนปุ๋ย	-	๑๐			
ยาเบื่อหนู	-	๘			
ค่าเก็บเกี่ยว	๕๐๐	๕๐๐			
ค่าขนข้าว	๙๖	๑๑๔			
ค่ามัดข้าว	๒๐	-			
ค่าน้ำมันดีเซล / เบนซิน	๒๓๐	๓๕๐			
ค่าบำรุงเครื่อง	๒๒๐	๒๒๐			
ค่าเช่านา	๑,๐๒๐	-			
ค่ากระแสไฟฟ้าสูบน้ำ	-	๓๐๐			
ผลผลิต (กก./ไร่)	๗๕๐	๗๘๐			
รวมรายจ่าย (บาท)	๔,๒๘๖	๓,๕๑๕			
รวมรายได้ (บาท)	๖,๘๐๐	๗,๐๒๐			
กำไรสุทธิ (บาท)	๒,๕๑๔	๓,๕๐๕			

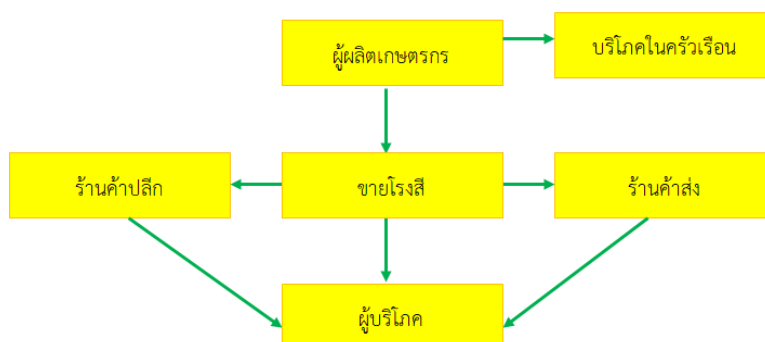
ที่มา : สำนักงานเกษตรอำเภอเสนาให้, พ.ศ. ๒๕๖๔

๖) สถานการณ์การตลาด/วิธีการตลาด

วิธีการตลาด ภายใต้ขอบเขตพื้นที่ความรับผิดชอบของอำเภอเสนาให้ จังหวัดสระบุรี มีข้อมูลเกี่ยวกับโรงงานหรือจุดรับซื้อผลผลิตของพืชเป้าหมาย ทั้งของของผู้ประกอบการเอกชน สหกรณ์ กลุ่มรวบรวม เช่น โรงสีข้าว (สินค้าข้าว) ข้อมูลที่สำรวจรวบรวมได้แก่ จำนวนโรงงาน กำลังการผลิตที่สามารถรองรับผลผลิตพืช แบ่งตามการใช้ประโยชน์เป็น

- ใช้บริโภคในครัวเรือน ๒,๕๙๑ ตัน
- ใช้ทำพันธุ์ ๕,๑๘๓ ตัน
- ส่งเข้าโรงงาน ๑๗,๐๗๕.๓๘ ตัน ฯลฯ

รวมปริมาณความต้องการผลผลิต (Demand) ๒๔,๘๕๙.๓๘ ตัน



ภาพที่ ๑๘ แสดงวิถีการตลาดข้าว อำเภอเสนาห์ จังหวัดสระบุรี  
(ที่มา : สำนักงานเกษตรอำเภอเสนาห์, พ.ศ. ๒๕๖๔)

(๒) แหล่งรับซื้อผลผลิต/ โรงงานแปรรูป  
อำเภอเสนาห์ มีโรงสีข้าว รวม ๕ แห่ง ได้แก่

๑. นางข้าว หมู่ ๕ ตำบลพระยาท
๒. โรงสี ส.ประเสริฐชัย หมู่ ๒ ตำบลบ้านยาง
๓. โรงสี ชัยวัฒนา หมู่ ๕ ตำบลบ้านยาง
๔. โรงสี การโชคชัย หมู่ ๘ ตำบลม่วงงาม
๕. เสาไห้ไรซ์มิลล์ ตำบลเมืองเก่า



ภาพที่ ๑๙ แสดงแหล่งรับซื้อข้าวเปลือก อำเภอเสนาห์  
(ที่มา : สำนักงานเกษตรอำเภอเสนาห์, พ.ศ. ๒๕๖๔)

๗) เกษตรกรต้นแบบในพื้นที่

อำเภอเสนาห์ มีเกษตรกรที่เป็นต้นแบบในพื้นที่ โดยมีเกษตรกรที่เป็น Smart Farmer ต้นแบบด้านการผลิตข้าว จำนวน ๕ ราย และมี Smart Farmer ซึ่งมีเกษตรกรที่เป็น Smart Farmer แปลงใหญ่ จำนวน ๕ ราย

ตารางที่ ๑๙ แสดง Smart Farmer ต้นแบบในด้านการผลิตข้าว อำเภอเสนาห์ จังหวัดสระบุรี

ที่	ชื่อ - สกุล	หมู่	ตำบล	อำเภอ	ปีที่เริ่ม	สาขา
๑	นายประสิทธิ์ แก้วกุลงาม	๘	เมืองเก่า	เสนาห์	๒๕๕๙	ลดต้นทุนการผลิตข้าว
๒	นายมังกร ศรีวงศ์จรรยา	๓	เริงราง	เสนาห์	๒๕๖๐	การผลิตพันธุ์ข้าว
๓	นายพานทอง สิงห์แก้ว	๗	สวนดอกไม้	เสนาห์	๒๕๖๐	การผลิตพันธุ์ข้าว
๔	นายภานุวัฒน์ กองใจ	๒	บ้านยาง	เสนาห์	๒๕๖๑	ลดต้นทุนการผลิตข้าว

ที่	ชื่อ - สกุล	หมู่	ตำบล	อำเภอ	ปีที่เก็บ	สาขา
๕	นายประสงค์ คำวีระ	๔	ท่าช้าง	เส้าไห้	๒๕๖๒	การผลิต/ใช้สารชีวภัณฑ์

(ที่มา : สำนักงานเกษตรอำเภอเส้าไห้, พ.ศ. ๒๕๖๔)

### ชนิดสินค้าข้าวโพดเลี้ยงสัตว์

๑) พื้นที่เหมาะสม/ไม่เหมาะสม

(๑) เขตความเหมาะสม

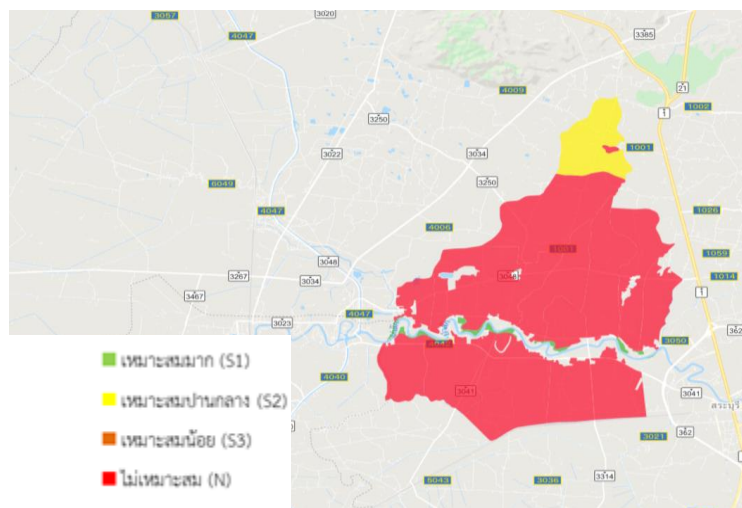
อำเภอเส้าไห้ มีพื้นที่ที่เหมาะสมสำหรับปลูกข้าวโพดเลี้ยงสัตว์ จำนวน ๖๘,๗๑๒.๑๕ ไร่ แบ่งเป็นพื้นที่ที่มีความเหมาะสมมาก (S๑) จำนวน ๗๑๑.๐๑ ไร่ คิดเป็นร้อยละ ๗.๐๓ พื้นที่เหมาะสมปานกลาง (S๒) จำนวน ๔,๙๘๑.๗๔ ไร่ คิดเป็นร้อยละ ๗.๒๕ และพื้นที่ไม่เหมาะสม (N) จำนวน ๖๓,๐๑๙.๔๐ ไร่ คิดเป็นร้อยละ ๙๑.๗๑

ตารางที่ ๒๐ แสดงเขตความเหมาะสม(พื้นที่ศักยภาพ) สำหรับปลูกข้าวโพดเลี้ยงสัตว์ อำเภอเส้าไห้ จังหวัดสระบุรี

ตำบล	พื้นที่ระดับความเหมาะสมสำหรับการปลูกข้าวโพดเลี้ยงสัตว์ (ไร่)				
	เหมาะสมมาก (S1)	เหมาะสมปานกลาง (S2)	เหมาะสมน้อย (S3)	ไม่เหมาะสม (N)	รวมพื้นที่ทั้งหมด
รวมอำเภอเส้าไห้	๗๑๑.๐๑	๔,๙๘๑.๗๔	๐	๖,๓๐๑๙.๔๐	๖๘,๗๑๒.๑๕
เส้าไห้	๐	๐	๐	๓,๔๐๘.๓๙	๓,๔๐๘.๓๙
บ้านยาง	๑๖๒.๓๐	๐	๐	๙,๑๖๗.๐๐	๙,๓๒๙.๓
หัวปลวก	๐	๔,๙๘๑.๗๔	๐	๘,๔๗๙.๒๕	๑๓,๔๖๐.๙๙
จ้วงาม	๑๗.๕๓	๐	๐	๔,๖๓๘.๘๓	๔,๖๕๖.๓๖
ศาลารีย์ไทย	๙๑.๗๗	๐	๐	๒,๑๑๘.๕๑	๒,๒๑๐.๒๘
ต้นตาล	๓๗.๙๘	๐	๐	๒,๖๓๗.๑๕	๒,๖๗๕.๑๓
ท่าช้าง	๕.๘๖	๐	๐	๕,๕๑๕.๘๐	๕,๕๒๑.๖๖
พระยาทศ	๘๙.๔๗	๐	๐	๕,๐๘๐.๖๘	๕,๑๗๐.๑๕
ม่วงงาม	๗๗.๘๐	๐	๐	๕,๐๕๗.๑๕	๕,๑๓๔.๙๕
เริงราง	๑๕๕.๘๒	๐	๐	๕,๒๑๘.๗๖	๕,๓๗๔.๕๘
เมืองเก่า	๗๒.๔๘	๐	๐	๗,๘๐๔.๔๘	๗,๘๗๖.๙๖
สวนดอกไม้	๐	๐	๐	๓,๘๙๓.๔๐	๓,๘๙๓.๔๐

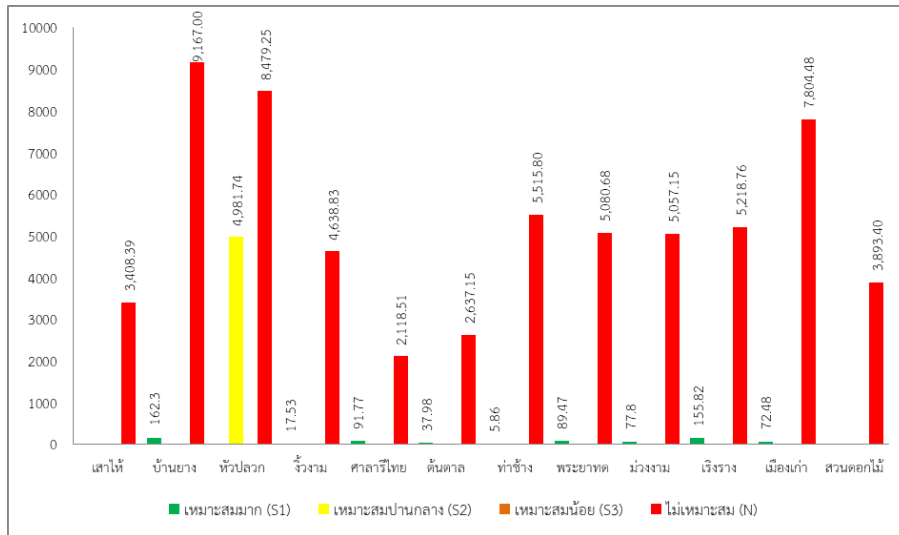
ที่มา: <https://agri-map-online.moac.go.th/>, พ.ศ. ๒๕๖๕

### แผนที่แสดงความเหมาะสมสำหรับการปลูกข้าวโพดเลี้ยงสัตว์



ภาพที่ ๒๐ แผนที่แสดงเขตความเหมาะสม (พื้นที่มีศักยภาพ) สำหรับปลูกข้าวโพดเลี้ยงสัตว์ อำเภอสายให้ (ที่มา : <https://agri-map-online.moac.go.th/>, พ.ศ. ๒๕๖๕)

แผนภูมิแสดงเขตความเหมาะสมสำหรับการปลูกข้าวโพดเลี้ยงสัตว์



ภาพที่ ๒๑ แสดงระดับชั้นความเหมาะสมสำหรับปลูกข้าวโพดเลี้ยงสัตว์ อำเภอสายให้ (ที่มา : <https://agri-map-online.moac.go.th/>, พ.ศ. ๒๕๖๕)

(๒) พื้นที่ปลูกข้าวโพดเลี้ยงสัตว์

อำเภอสายให้ จังหวัดสระบุรี มีพื้นที่ปลูกข้าวโพดเลี้ยงสัตว์ จำนวน ๕,๒๗๐.๔๖ ไร่ โดยมีพื้นที่ปลูกมากที่สุดคือ ตำบลหัวปลวก จำนวน ๕,๒๒๗.๕๕ ไร่ รองลงมาคือตำบลศาลารัไทย จำนวน ๓๒.๓๔ ไร่ และตำบลเมืองเก่า จำนวน ๙.๕๑ ไร่

ตารางที่ ๒๑ แสดงพื้นที่ปลูกข้าวโพดเลี้ยงสัตว์ อำเภอสายให้ จังหวัดสระบุรี

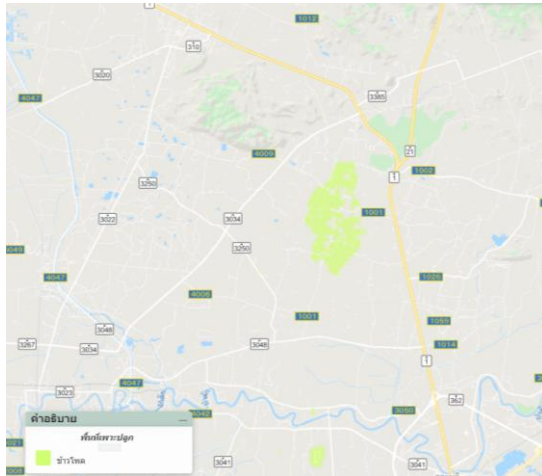
ที่	ตำบล	พื้นที่ปลูกข้าวโพดเลี้ยงสัตว์ (ไร่)
๑	สายให้	๐
๒	บ้านยาง	๐
๓	หัวปลวก	๕,๒๒๗.๕๕
๔	จิวงาม	๑.๐๖
๕	ศาลารัไทย	๓๒.๓๔
๖	ต้นตาล	๐
๗	ท่าช้าง	๐
๘	พระยาท	๐
๙	ม่วงงาม	๐
๑๐	เจิงราง	๐



๑๑	เมืองเก่า	๙.๕๑
๑๒	สวนดอกไม้	๐
	<b>รวม</b>	<b>๕,๒๗๐.๔๖</b>

ที่มา : <https://agri-map-online.moac.go.th/>, พ.ศ. ๒๕๖๕

แผนที่แสดงพื้นที่ปลูกข้าวโพดเลี้ยงสัตว์



ภาพที่ ๒๒ แสดงพื้นที่ปลูกข้าวโพดเลี้ยงสัตว์ (พื้นที่ปลูกจริง) อำเภอเสนาไห้ (ที่มา : <https://agri-map-online.moac.go.th/>, พ.ศ. ๒๕๖๕)

(๓) พื้นที่ปลูกข้าวโพดเลี้ยงสัตว์ ตามระดับชั้นความเหมาะสม

อำเภอเสนาไห้ มีพื้นที่ปลูกข้าวโพดเลี้ยงสัตว์ ตามระดับชั้นความเหมาะสม จำนวน ๕,๗๖๐ ไร่ แบ่งเป็นพื้นที่ที่มีความเหมาะสมมาก (S๑) จำนวน ๓๔๕.๒๔ ไร่ คิดเป็นร้อยละ ๖.๐ พื้นที่เหมาะสมน้อย (S๓) จำนวน ๓๖.๘๒ ไร่ คิดเป็นร้อยละ ๐.๖๔ และพื้นที่ไม่เหมาะสม (N) จำนวน ๕,๓๗๗.๙๔ ไร่ คิดเป็นร้อยละ ๙๓.๓๖

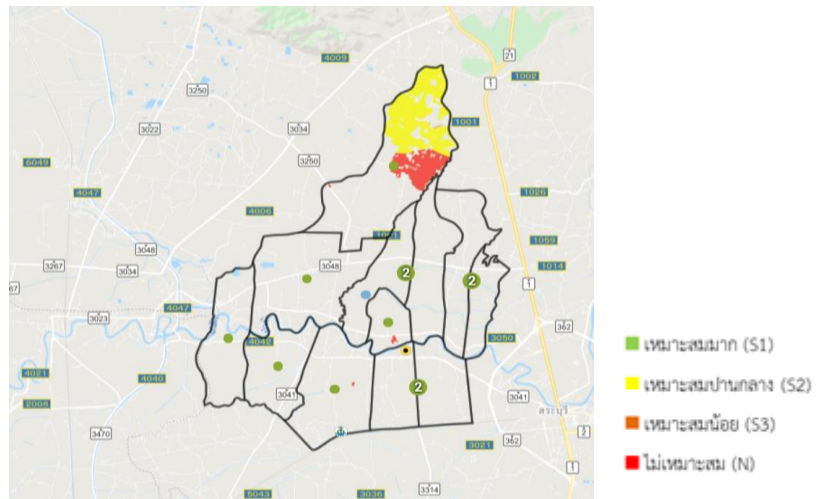
ตารางที่ ๒๒ แสดงพื้นที่ปลูกข้าวโพดเลี้ยงสัตว์ ตามระดับชั้นความเหมาะสม อำเภอเสนาไห้ จังหวัดสระบุรี

ตำบล	พื้นที่ระดับความเหมาะสมสำหรับการปลูกข้าวโพดเลี้ยงสัตว์ (ไร่)				
	เหมาะสมมาก (S1)	เหมาะสมปานกลาง (S2)	เหมาะสมน้อย (S3)	ไม่เหมาะสม (N)	รวมพื้นที่ทั้งหมด
รวมอำเภอเสนาไห้	๔.๒๕	๒,๔๓๗.๕๐	๐	๔,๖๘๔.๕๐	๗,๑๒๖.๒๕
เสนาไห้	๐	๐	๐	๐	๐
บ้านยาง	๔.๒๕	๐	๐	๐	๔.๒๕
หัวปลวก	๐	๒,๔๓๗.๕๐	๐	๓,๗๕๖.๕๐	๖,๑๙๔
จ้วงงาม	๐	๐	๐	๒๔๙	๒๔๙
ศาลารีไทย	๐	๐	๐	๐	๐
ต้นตาล	๐	๐	๐	๐	๐
ท่าช้าง	๐	๐	๐	๕๙๑	๕๙๑
พระยาทต	๐	๐	๐	๘๘	๘๘
ม่วงงาม	๐	๐	๐	๐	๐
เริงราง	๐	๐	๐	๐	๐
เมืองเก่า	๐	๐	๐	๐	๐

สวนดอกไม้	○	○	○	○	○
-----------	---	---	---	---	---

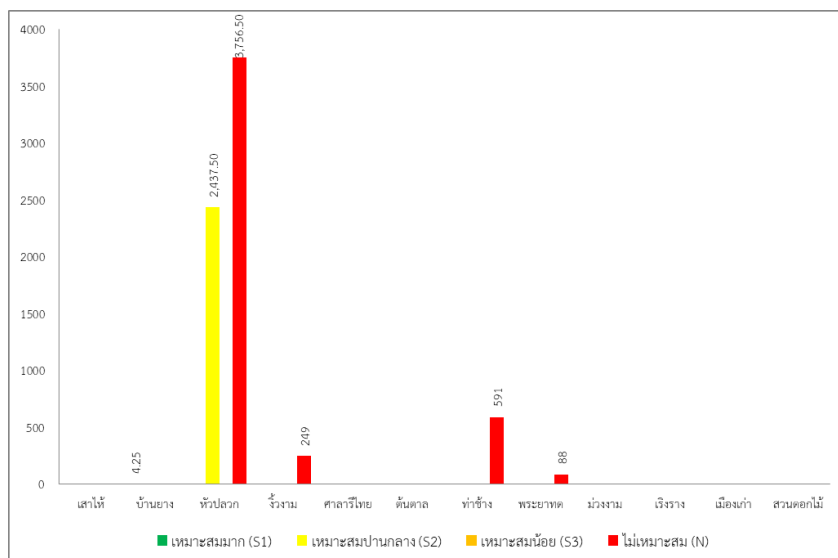
ที่มา: <https://agri-map-online.moac.go.th/>, พ.ศ. ๒๕๖๕

แผนที่แสดงพื้นที่ปลูกข้าวโพดเลี้ยงสัตว์ ตามระดับชั้นความเหมาะสม อำเภอเสนาไห้



ภาพที่ ๒๓ แผนที่แสดงพื้นที่ปลูกข้าวโพดเลี้ยงสัตว์ ตามระดับชั้นความเหมาะสม อำเภอเสนาไห้ (ที่มา : <https://agri-map-online.moac.go.th/>, พ.ศ. ๒๕๖๕)

แผนภูมิแสดงพื้นที่ปลูกข้าวโพดเลี้ยงสัตว์ ตามระดับชั้นความเหมาะสม อำเภอเสนาไห้ จังหวัดสระบุรี



ภาพที่ ๒๔ แสดงพื้นที่ปลูกข้าวโพดเลี้ยงสัตว์ ตามระดับชั้นความเหมาะสม อำเภอเสนาไห้ (ที่มา : สำนักงานเกษตรอำเภอเสนาไห้, พ.ศ. ๒๕๖๔)

๒) ปริมาณการผลิต

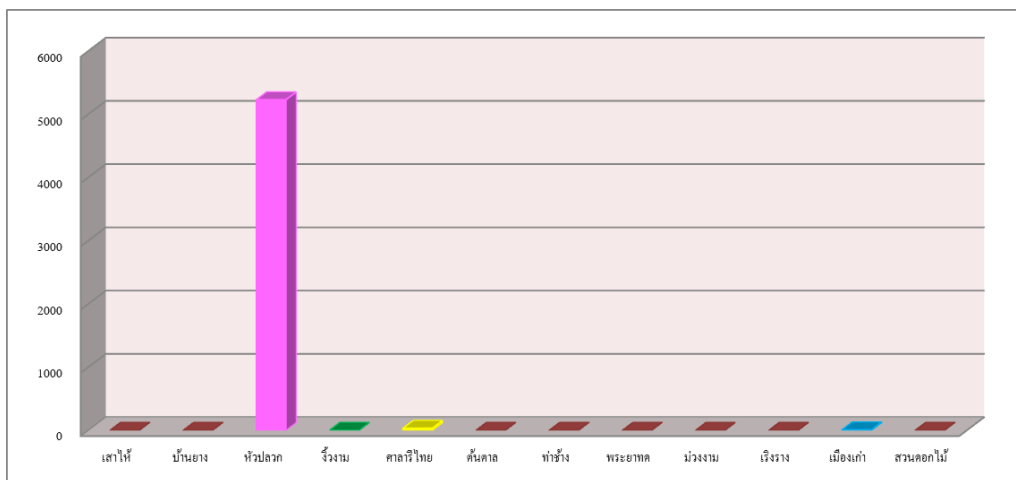
อำเภอเสนาให้ มีพื้นที่การปลูกข้าวโพดเลี้ยงสัตว์ จำนวน ๕,๒๗๐.๔๖ ไร่ ๓๐๖ ครัวเรือน โดยมีพื้นที่ปลูกมากอยู่ที่ตำบลหัวปลวก จำนวน ๕,๒๒๗.๕๕ ไร่ ๒๙๘ ครัวเรือน รองลงมาคือตำบลศาลารีไทย จำนวน ๓๒.๓๔ ไร่ ๕ครัวเรือน และตำบลเมืองเก่า จำนวน ๙.๕๑ ไร่ ๒ ครัวเรือน ตามลำดับ

ตารางที่ ๒๓ แสดงปริมาณการปลูกข้าวโพดเลี้ยงสัตว์ อำเภอเสนาให้ จังหวัดสระบุรี

ตำบล	ครัวเรือน เกษตรกร	พื้นที่ปลูก (ไร่)	พื้นที่เก็บเกี่ยว (ไร่)	ผลผลิต (ตัน)	ผลผลิตต่อไร่ (ตัน)
เสนาให้	๐	๐	๐	๐	๐
บ้านยาง	๐	๐	๐	๐	๐
หัวปลวก	๒๙๘	๕,๒๒๗.๕๕	๕,๒๒๗.๕๕	๕๒๒๗.๕๕	๑
จวังม	๑	๑.๐๖	๑.๐๖	๑.๐๖	๑
ศาลารีไทย	๕	๓๒.๓๔	๓๒.๓๔	๓๒.๓๔	๑
ต้นตาล	๐	๐	๐	๐	๐
ท่าช้าง	๐	๐	๐	๐	๐
พระยาท	๐	๐	๐	๐	๐
ม่วงงาม	๐	๐	๐	๐	๐
เริงราง	๐	๐	๐	๐	๐
เมืองเก่า	๒	๙.๕๑	๙.๕๑	๙.๕๑	๑
สวนดอกไม้	๐	๐	๐	๐	๐
<b>รวม</b>	<b>๓๐๖</b>	<b>๕,๒๗๐.๔๖</b>	<b>๕,๒๗๐.๔๖</b>	<b>๕,๒๗๐.๔๖</b>	<b>๑</b>

ที่มา : <https://agri-map-online.moac.go.th/>, พ.ศ. ๒๕๖๕

แผนภูมิแสดงปริมาณการปลูกข้าวโพดเลี้ยงสัตว์ อำเภอเสนาให้ จังหวัดสระบุรี



ภาพที่ ๒๕ แสดงปริมาณการปลูกข้าวโพดเลี้ยงสัตว์ อำเภอเสนาห์ จังหวัดสระบุรี  
(ที่มา : สำนักงานเกษตรอำเภอเสนาห์, พ.ศ. ๒๕๖๔)

๓) สถานการณ์ใช้เทคโนโลยีการผลิต

(๑) การใช้พันธุ์ดี การเลือกใช้พันธุ์ เกษตรกรใช้พันธุ์ข้าวโพดเลี้ยงสัตว์ลูกผสม เช่น Sol๓๒๘ NK ซึ่งเป็นพันธุ์ที่มีศักยภาพในการให้ผลผลิตสูง มีลำต้นและระบบรากแข็งแรง ไม่หักล้มง่าย ทนทานต่อน้ำท่วมขัง นอกจากนี้เมล็ดพันธุ์ควรมีความงอกมากกว่า ๙๐ เปอร์เซ็นต์และมีความแข็งแรงสูง

(๒) การเตรียมดิน การเตรียมพื้นที่ปลูก เตรียมดิน ประมาณเดือนพฤศจิกายน ถึงธันวาคม โดยไถดะด้วยพาลเจ็ด หรือรถไถเดินตาม จากนั้นพรวนด้วยโรตารี ๑-๒ ครั้ง ระหว่างการไถเตรียมดิน ปรับพื้นที่ให้ลาดเอียงเพื่อสะดวกในการส่งน้ำและระบายน้ำ ทำร่องน้ำรอบและผ่านแปลงนาให้ขนานกับแถวข้าวโพด

(๓) การปลูก การปลูกและการใส่ปุ๋ยรองพื้นพร้อมปลูก ปลูกเมื่อมีความชื้นในดินเหมาะสม เพียงพอต่อการงอกของเมล็ด โดยใช้รถแทรกเตอร์ลากจูงเครื่องปลูกและใส่ปุ๋ย ปรับให้มีระยะระหว่างแถว ๗๐-๗๕ เซนติเมตร ระยะระหว่างหลุม ๒๐ เซนติเมตร จำนวน ๑ ต้นต่อหลุม หรือ อัตราปลูกประมาณ ๑๐,๖๐๐-๑๑,๔๐๐ ต้นต่อไร่ ใช้เมล็ด ๓-๔ กิโลกรัมต่อไร่

(๔) ระบบการให้น้ำ การให้น้ำระยะสร้างเมล็ดและสะสมน้ำหนักเมล็ด ให้น้ำครั้งที่ ๔ เมื่อข้าวโพดอายุประมาณ ๗๕-๘๐ วัน อย่างพอเพียง เนื่องจากเป็นช่วงที่ต้องการธาตุอาหารและน้ำในการสร้างผลผลิตข้าวโพดจะมีการสุกแก่ทางสรีรวิทยาโดยทั่วไปประมาณ ๔๕ วัน หลังออกไหม ซึ่งเป็นระยะที่ข้าวโพดหยุดการเจริญเติบโต มีการสะสมน้ำหนักแห้งสูงสุด

(๕) การดูแลรักษา การกำจัดวัชพืชระหว่างแถวข้าวโพด เมื่อข้าวโพดอายุ ๒๐-๒๕ วัน ทำการกำจัดวัชพืชระหว่างแถวปลูก และใส่ปุ๋ยไนโตรเจน โดยโรยข้างแถวแล้วพรวนดินแถวร่องกลบด้วยแรงงานหรือเครื่องจักรกล ควรดำเนินการให้แล้วเสร็จก่อนการให้น้ำครั้งแรก การให้น้ำและใส่ปุ๋ยแต่งหน้าครั้งที่ ๒ ใส่ปุ๋ยไนโตรเจนเมื่อข้าวโพดอายุ ๔๐-๔๕ วัน โดยโรยข้างแถวข้าวโพดหลังจากให้น้ำ หรือก่อนให้น้ำ จะทำให้ต้นข้าวโพดสมบูรณ์และเตรียมพร้อมสำหรับการออกดอก

(๖) การใส่ปุ๋ย การใส่ปุ๋ยแต่งหน้าครั้งที่ ๑ เมื่อข้าวโพดอายุ ๒๐-๒๕ วัน ใส่ปุ๋ยไนโตรเจน (๔๖-๐-๐) ใส่ปุ๋ยแต่งหน้าครั้งที่ ๒ เมื่อข้าวโพดอายุ ๔๐-๔๕ วัน ใส่ปุ๋ยไนโตรเจน (๔๖-๐-๐) ครั้งที่ ๒ อัตรา ๑๐ กิโลกรัมต่อไร่

(๗) การเก็บเกี่ยว การเก็บเกี่ยวด้วยเครื่องจักรกล ใช้เครื่องเก็บเกี่ยวแบบปลิดฝักต่อพ่วงกับรถแทรกเตอร์ขนาด ๖๐-๘๐ แรงม้า เครื่องจะปลิดและรูดเปลือกหุ้มฝักข้าวโพดออก บรรจุกระสอบโดยอัตโนมัติ

(๘) การปฏิบัติหลังการเก็บเกี่ยว เกษตรกรจะทำการเก็บเกี่ยวโดยใช้รถเกี่ยวข้าวโพดแล้วนำผลผลิตไปขายที่ลานรับซื้อ โดยไม่มีการลดความชื้น ซึ่งความชื้นของเมล็ดข้าวโพดเลี้ยงสัตว์ในขณะเก็บเกี่ยวจะมีความชื้นประมาณ ๓๐-๓๕ เปอร์เซ็นต์

(๙) การป้องกันกำจัดโรคและแมลงศัตรู การควบคุมวัชพืช พ่นสารกำจัดวัชพืชทันทีหลังปลูก ใช้สารป้องกันกำจัดวัชพืชอะลาคลอร์ ๔๘ % ชนิดน้ำ อัตรา ๑๒๕-๑๕๐ มิลลิลิตร ต่อน้ำ ๒๐ ลิตร พ่น ๘๐ ลิตรต่อไร่ หรือ อาหารซิน ๘๐% ชนิดผง อัตรา ๑๐๐-๑๕๐ กรัมต่อน้ำ ๒๐ ลิตร พ่น ๘๐ ลิตรต่อไร่ พ่นคลุมดินหลังปลูก ก่อนข้าวโพดและวัชพืชงอก ขณะพ่นดินต้องมีความชื้น

๔) ปฏิทินการเพาะปลูก

เกษตรกรในอำเภอเส้าไห้ มีการปลูกข้าวโพดเลี้ยงสัตว์ ฤดูการปลูกเริ่มตั้งแต่เดือนพฤษภาคมถึงเดือนมิถุนายน ปลูกสูงสุดในเดือนมิถุนายน การเก็บเกี่ยวระหว่างกันยายน ถึงเดือนตุลาคม เก็บเกี่ยวสูงสุดในเดือนตุลาคม โดยมีปฏิทินการเพาะปลูกปลูกข้าวโพดเลี้ยงสัตว์ ในอำเภอเส้าไห้ จังหวัดสระบุรี ดังนี้

ตารางที่ ๒๔ แสดงปฏิทินการเพาะปลูกข้าวโพดเลี้ยงสัตว์ในอำเภอเส้าไห้ จังหวัดสระบุรี

ชื่อสินค้า	ม.ค.	ก.พ.	มี.ค.	เม.ย.	พ.ค.	มิ.ย.	ก.ค.	ส.ค.	ก.ย.	ต.ค.	พ.ย.	ธ.ค.
ข้าวโพดเลี้ยงสัตว์					←△→				▽			

(ที่มา : สำนักงานเกษตรอำเภอเส้าไห้, พ.ศ. ๒๕๖๔)

สัญลักษณ์                      ←→      ช่วงฤดูปลูก                                      △      ปลูกสูงสุด  
    ←.....→      ช่วงฤดูเก็บเกี่ยว                                      ▽      เก็บเกี่ยวสูงสุด

๕) ต้นทุนการผลิต

อำเภอเส้าไห้ มีต้นทุนการผลิตข้าวโพดเลี้ยงสัตว์ โดยพื้นที่ในเขตชลประทานมีต้นทุนการผลิตข้าวโพดเลี้ยงสัตว์ เป็นเงิน ๓,๔๙๐ บาท/ไร่ นอกเขตชลประทานมีต้นทุนการผลิตข้าวโพดเลี้ยงสัตว์ เป็นเงิน ๔,๑๙๐ บาท/ไร่

ตารางที่ ๒๕ แสดงต้นทุนการผลิตข้าวโพดเลี้ยงสัตว์ ปี ๒๕๖๔ อำเภอเส้าไห้ จังหวัดสระบุรี

รายการ (ตัวอย่าง)	ในเขตชลประทาน		นอกเขตชลประทาน		หมายเหตุ
ไถตะ	๓๕๐		๓๕๐		
ไถแปร	๒๕๐		๒๕๐		
เมล็ดพันธุ์	๖๕๐		๖๕๐		
ค่าหยอด (รถปลูก)	๑๕๐		๑๕๐		
ยาคุมวัชพืช (๒ ครั้ง)	๑๐๐		๑๐๐		
ค่าแรงฉีดยาคุม	๗๐		๗๐		
ยาฆ่าหญ้า	๕๐		๕๐		
ค่าแรงฉีดยาฆ่าหญ้า	๗๐		๗๐		
ปุ๋ย ๔๖-๐-๐	๓๕๐		๓๕๐		
ปุ๋ยคอก	๕๐๐		๕๐๐		
ค่าปุ๋ยน้ำหมัก	๑๗๕		๑๗๕		
ค่าแรงใส่ปุ๋ย	๑๗๕		๑๗๕		
เก็บเกี่ยว	๖๐๐		๖๐๐		
ค่าน้ำมัน			๕๐๐		
ค่าไฟฟ้า			๒๐๐		
<b>รวม</b>	<b>๓,๔๙๐</b>		<b>๔,๑๙๐</b>		

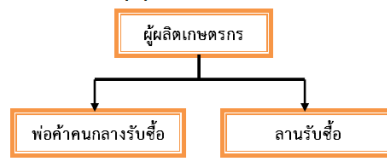
(ที่มา : สำนักงานเกษตรอำเภอเส้าไห้, พ.ศ. ๒๕๖๔)

๖) สถานการณ์การตลาด/วิธีการตลาด

ผลผลิตที่ผลิตได้ในพื้นที่ของอำเภอเส้าไห้ จังหวัดสระบุรี แบ่งตามการใช้ประโยชน์เป็น

- ใช้บริโภคในครัวเรือน .....๐..... ตัน
- ใช้ทำพันธุ์ .....๐..... ตัน
- ส่งเข้าโรงงาน .... ๕,๒๗๐.๔๖..... ตัน

(๑) วิธีการตลาด เกษตรกรผู้ปลูกข้าวโพดเลี้ยงสัตว์ อำเภอเส้าไห้ จังหวัดสระบุรี

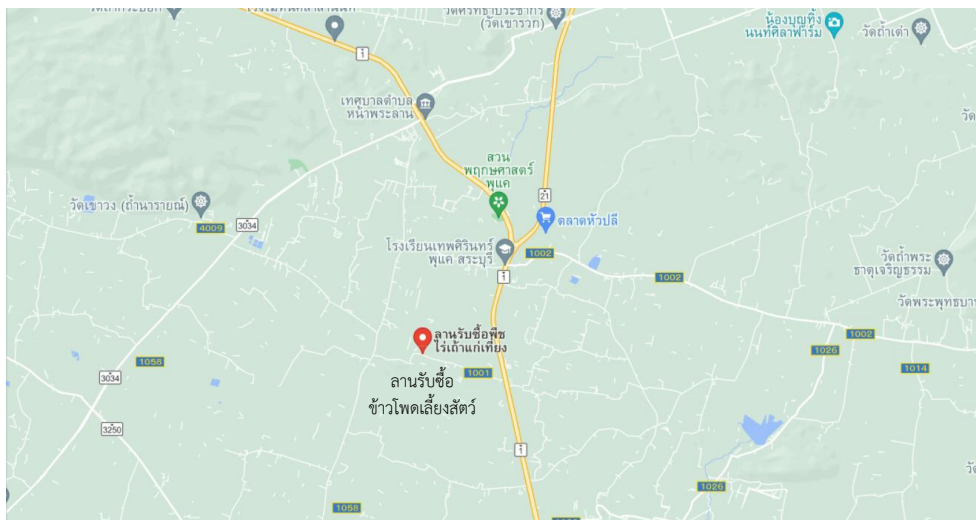


ภาพที่ ๒๖ แสดงวิธีการตลาดข้าวโพดเลี้ยงสัตว์ อำเภอเสนาห์ จังหวัดสระบุรี  
(ที่มา : สำนักงานเกษตรอำเภอเสนาห์, พ.ศ. ๒๕๖๔)

(๒) แหล่งรับซื้อผลผลิต/ โรงงานแปรรูป

อำเภอเสนาห์ จังหวัดสระบุรี ไม่มีจุดรับซื้อข้าวโพดเลี้ยงสัตว์ แต่จะเป็นลักษณะของการรวมกลุ่มเกษตรกรด้วยกัน แล้วมีพ่อค้าคนกลางมารับซื้อในพื้นที่โดยเป็นลานรับซื้อจาก บริษัท ทอปไทยไรซ์ จำกัด อำเภอเฉลิมพระเกียรติ จังหวัดสระบุรี

แผนที่แสดงแหล่งรับซื้อข้าวโพดเลี้ยงสัตว์ อำเภอเสนาห์



ภาพที่ ๒๗ แสดงแหล่งรับซื้อข้าวโพดเลี้ยงสัตว์ อำเภอเสนาห์  
(ที่มา : สำนักงานเกษตรอำเภอเสนาห์, พ.ศ. ๒๕๖๔)

๗) เกษตรกรต้นแบบในพื้นที่

อำเภอเสนาห์ มีเกษตรกรที่เป็นต้นแบบในพื้นที่ โดยมีเกษตรกรที่เป็น Smart Farmer ต้นแบบ ด้านการปลูกข้าวโพดเลี้ยงสัตว์จำนวน ๒ ราย และมี Smart Farmer ซึ่งมีเกษตรกรที่เป็น Smart Farmer จำนวน ๒ ราย

ตารางที่ ๒๖ แสดง Smart Farmer ต้นแบบ/ Smart Farmer อำเภอเสนาห์ จังหวัดสระบุรี

ที่	ชื่อ - สกุล	หมู่	ตำบล	อำเภอ	ปีที่เริ่ม	สาขา
๑	นางสาวจิรัชยา โสภาน้อย	๔	จี่วังม	เสนาห์	๒๕๖๑	การปลูกข้าวโพดเลี้ยงสัตว์หลังนา
๒	นายสมหมาย มูรินทร์	๖	หัวปลวก	เสนาห์	๒๕๖๑	การปลูกข้าวโพดเลี้ยงสัตว์หลังนา

(ที่มา : สำนักงานเกษตรอำเภอเสนาห์, พ.ศ. ๒๕๖๔)

๑.๔.๓ ชนิดสินค้ามันสำปะหลัง

๑) พื้นที่เหมาะสม/ไม่เหมาะสม

(๑) เขตความเหมาะสม

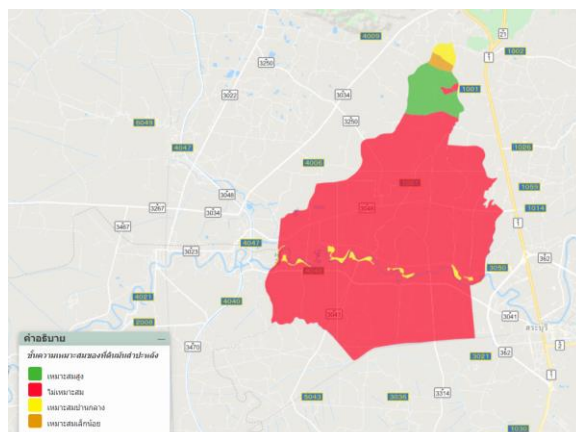
อำเภอเสนาให้ มีพื้นที่ที่เหมาะสมสำหรับปลูกมันสำปะหลัง ทั้งหมด จำนวน ๗๔,๕๗๖.๕๐ ไร่ แบ่งเป็นพื้นที่ที่มีความเหมาะสมมาก (S๑) จำนวน ๓,๙๓๔ ไร่ คิดเป็นร้อยละ ๕.๒๘ พื้นที่เหมาะสมปานกลาง (S๒) จำนวน ๑,๒๘๙.๕๐ ไร่ คิดเป็นร้อยละ ๑.๗๓ พื้นที่เหมาะสมน้อย (S๓) จำนวน ๔๖๖ ไร่ คิดเป็นร้อยละ ๐.๖๒ และพื้นที่ไม่เหมาะสม (N) จำนวน ๖๘,๘๘๗ คิดเป็นร้อยละ ๙๒.๓๗

ตารางที่ ๒๗ แสดงเขตความเหมาะสม (พื้นที่ศักยภาพ) สำหรับปลูกมันสำปะหลัง อำเภอเสนาให้ จังหวัดสระบุรี

ตำบล	พื้นที่ระดับความเหมาะสมสำหรับการปลูกมันสำปะหลัง (ไร่)				
	เหมาะสมมาก (S1)	เหมาะสมปานกลาง (S2)	เหมาะสมน้อย (S3)	ไม่เหมาะสม (N)	รวมพื้นที่ทั้งหมด
รวมอำเภอเสนาให้	๓,๙๓๔	๑,๒๘๙.๕๐	๔๖๖	๖๘,๘๘๗	๗๔,๕๗๖.๕๐
เสนาให้	๐	๐	๐	๔,๐๑๖	๔,๐๑๖
บ้านยาง	๐	๑๖๒	๐	๑๐,๔๒๕	๑๐,๕๘๗
หัวปลวก	๓,๙๓๔	๕๘๑	๔๖๖	๘,๕๕๑	๑๓,๕๓๒
จวังาม	๐	๑๗.๕๐	๐	๔,๗๔๙	๔,๗๖๖.๕๐
ศาลารีไทย	๐	๙๑.๕๐	๐	๒,๑๖๑.๕๐	๒,๒๕๓
ต้นตาล	๐	๓๗.๕๐	๐	๒,๘๘๓	๒,๙๒๐.๕๐
ท่าช้าง	๐	๖	๐	๕,๖๓๑.๕๐	๕,๖๓๗.๕๐
พระยาทต	๐	๘๙	๐	๕,๓๔๗.๕๐	๕,๔๓๖.๕๐
ม่วงงาม	๐	๗๗	๐	๕,๕๙๖	๕,๖๗๓
เริงราง	๐	๑๕๕.๕๐	๐	๖,๐๒๔	๖,๑๗๙.๕๐
เมืองเก่า	๐	๓๒.๕	๐	๘,๘๑๘	๘,๘๕๐.๕๐
สวนดอกไม้	๐	๐	๐	๔,๖๘๔.๕๐	๔,๖๘๔.๕๐

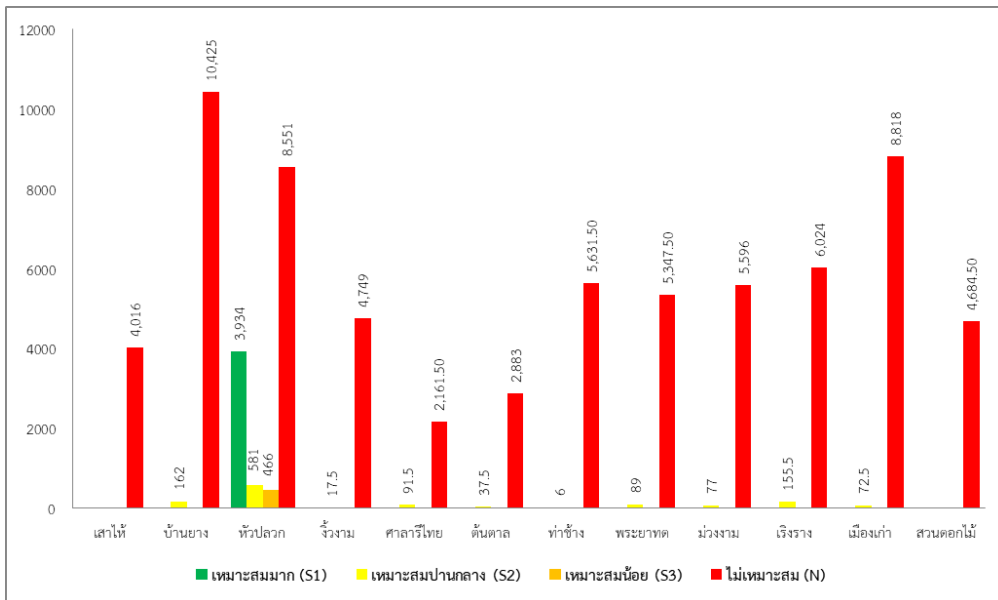
ที่มา: <https://agri-map-online.moac.go.th/>, พ.ศ. ๒๕๖๕

แผนที่แสดงความเหมาะสมสำหรับการปลูกมันสำปะหลัง



ภาพที่ ๒๘ แสดงเขตความเหมาะสม (พื้นที่ศักยภาพ) สำหรับปลูกมันสำปะหลัง อำเภอเส้าไห้ (ที่มา : <https://agri-map-online.moac.go.th/>, พ.ศ. ๒๕๖๕)

แผนภูมิแสดงความเหมาะสมสำหรับการปลูกมันสำปะหลัง



ภาพที่ ๒๙ แสดงระดับชั้นความเหมาะสมสำหรับมันสำปะหลัง อำเภอเส้าไห้ (ที่มา : <https://agri-map-online.moac.go.th/>, พ.ศ. ๒๕๖๕)

(๒) พื้นที่ปลูกมันสำปะหลัง

อำเภอเส้าไห้ จังหวัดสระบุรี มีพื้นที่ปลูกมันสำปะหลังจำนวน ๖.๗๕ ไร่ โดยปลูกมากที่สุดคือ ตำบลจ้วงงาม จำนวน ๕.๗๕ ไร่ และตำบลพระยาท จำนวน ๑ ไร่ ตามลำดับ

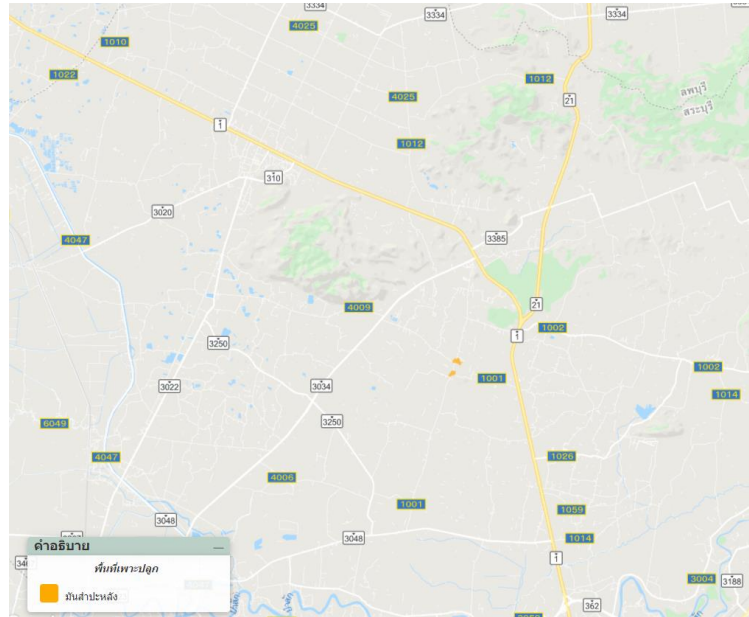
ตารางที่ ๒๘ แสดงพื้นที่ปลูกมันสำปะหลัง อำเภอเส้าไห้ จังหวัดสระบุรี

ที่	ตำบล	พื้นที่ปลูกมันสำปะหลัง (ไร่)
๑	เส้าไห้	๐
๒	บ้านยาง	๐
๓	หัวปลวก	๖๗
๔	จ้วงงาม	๐
๕	ศาลารัไทย	๐
๖	ต้นตาล	๐
๗	ท่าช้าง	๐
๘	พระยาท	๐
๙	ม่วงงาม	๐



๑๐	เรียงราง	๐
๑๑	เมืองเก่า	๐
๑๒	สวนดอกไม้	๐
	<b>รวม</b>	<b>๖๗</b>

ที่มา : <https://agri-map-online.moae.go.th/>, พ.ศ. ๒๕๖๕  
แผนที่แสดงพื้นที่ปลูกมันสำปะหลัง



■ มันสำปะหลัง

ภาพที่ ๓๐ แสดงพื้นที่ปลูกมันสำปะหลัง (พื้นที่ปลูกจริง) อำเภอเสาไห้

(ที่มา : [http://www.farmer.doae.go.th/report/report๖๔/report\\_cassava๖๔\\_fmdbd\\_ap/๑๙/๑๐/](http://www.farmer.doae.go.th/report/report๖๔/report_cassava๖๔_fmdbd_ap/๑๙/๑๐/), พ.ศ.๒๕๖๕)

(๓) พื้นที่ปลูกมันสำปะหลังตามระดับชั้นความเหมาะสม

อำเภอเสาไห้ มีพื้นที่ปลูกมันสำปะหลัง ตามระดับชั้นความเหมาะสม จำนวน ๗๗๗ ไร่ แบ่งเป็นพื้นที่ที่มีความเหมาะสมมาก (S๑) จำนวน ๖๖ ไร่ คิดเป็นร้อยละ ๘.๕ พื้นที่เหมาะสมปานกลาง (S๒) จำนวน ๗๑๑ ไร่ คิดเป็นร้อยละ ๙๑.๕

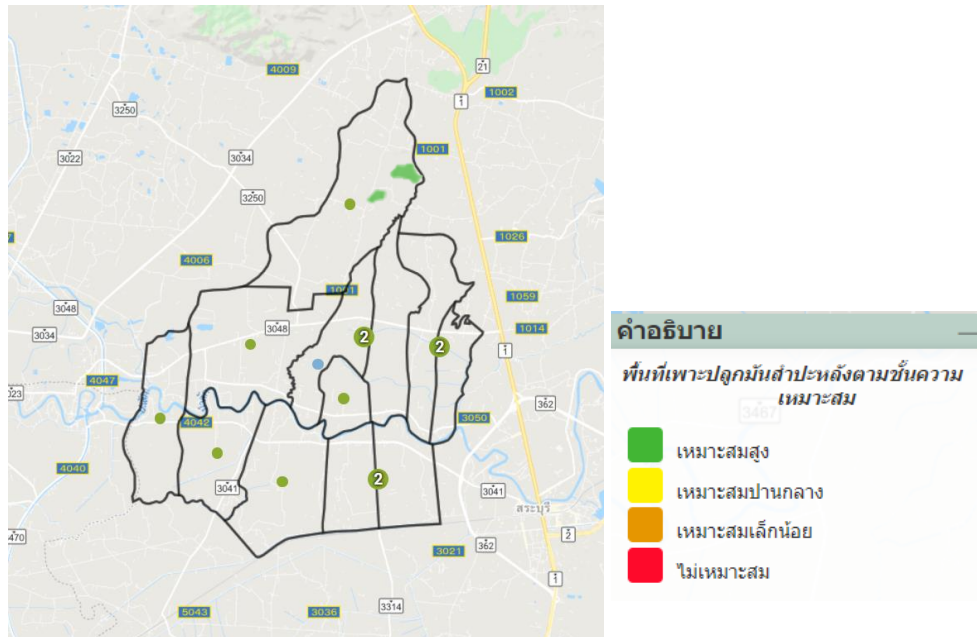
ตารางที่ ๒๙ แสดงพื้นที่ปลูกมันสำปะหลัง ตามระดับชั้นความเหมาะสม อำเภอเสาไห้ จังหวัดสระบุรี

ตำบล	พื้นที่ระดับความเหมาะสมสำหรับการปลูกมันสำปะหลัง (ไร่)				
	เหมาะสมมาก (S1)	เหมาะสมปานกลาง (S2)	เหมาะสมน้อย (S3)	ไม่เหมาะสม (N)	รวมพื้นที่ทั้งหมด
รวมอำเภอเสาไห้	๖๗	๐	๐	๐	๖๗
เสาไห้	๐	๐	๐	๐	๐
บ้านยาง	๐	๐	๐	๐	๐
หัวปลวก	๖๗	๐	๐	๐	๖๗
จ้วงาม	๐	๐	๐	๐	๐
ศาลารีย์ไทย	๐	๐	๐	๐	๐
ต้นตาล	๐	๐	๐	๐	๐
ท่าช้าง	๐	๐	๐	๐	๐

พระยาทต	○	○	○	○	○
ม่วงงาม	○	○	○	○	○
เรียงราง	○	○	○	○	○
เมืองเก่า	○	○	○	○	○
สวนดอกไม้	○	○	○	○	○

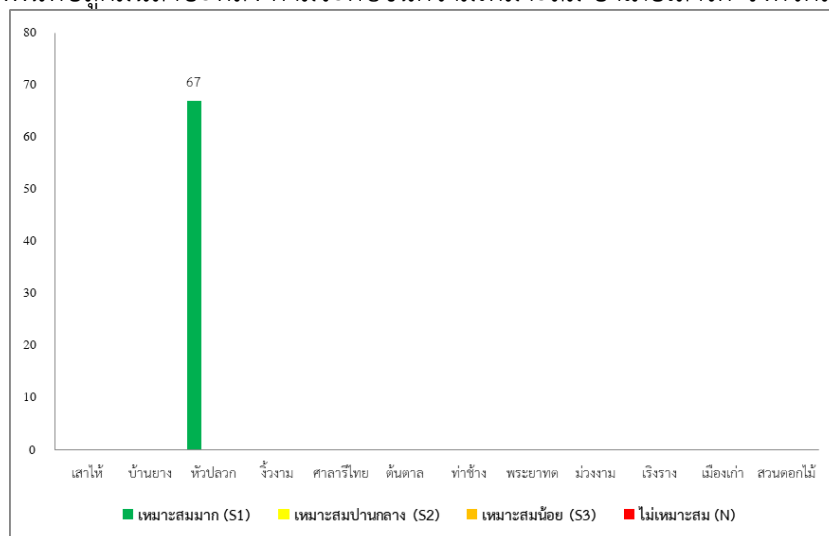
ที่มา: <https://agri-map-online.moac.go.th/>, พ.ศ. ๒๕๖๕

แผนที่แสดงพื้นที่ปลูกมันสำปะหลังตามระดับชั้นความเหมาะสม อำเภอสายใต้



ภาพที่ ๓๑ แผนที่แสดงพื้นที่ปลูกมันสำปะหลังตามระดับชั้นความเหมาะสม อำเภอสายใต้ (ที่มา : <https://agri-map-online.moac.go.th/>, ๒๕๖๕)

แผนภูมิแสดงพื้นที่ปลูกมันสำปะหลัง ตามระดับชั้นความเหมาะสม อำเภอสายใต้ จังหวัดสระบุรี



ภาพที่ ๓๒ แสดงพื้นที่ปลูกมันสำปะหลัง ตามระดับชั้นความเหมาะสม อำเภอสายใต้

(ที่มา : <https://agri-map-online.moac.go.th/>, ๒๕๖๕)

๒) ปริมาณการผลิต

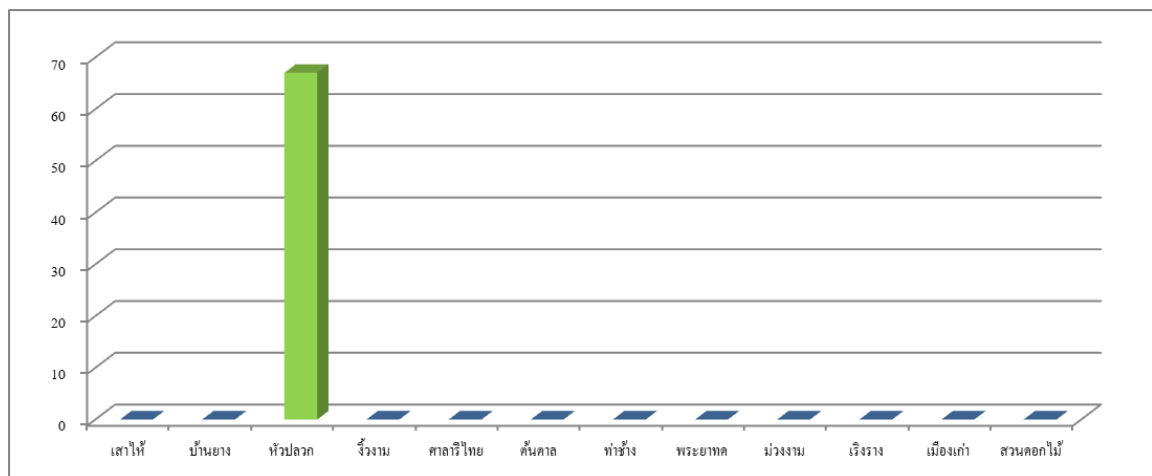
อำเภอเสนาให้ มีพื้นที่การปลูกมันสำปะหลัง จำนวน ๖๗ ไร่ ๓ ครั้วเรือน โดยมีพื้นที่ปลูกอยู่ ตำบลหัวปลวก จำนวน ๖๗ ไร่ จำนวน ๓ ครั้วเรือน

ตารางที่ ๓๐ แสดงปริมาณการปลูกมันสำปะหลัง อำเภอเสนาให้ จังหวัดสระบุรี

ตำบล	ครั้วเรือน เกษตรกร	พื้นที่ปลูก (ไร่)	พื้นที่เก็บเกี่ยว (ไร่)	ผลผลิต (ตัน)	ผลผลิตต่อไร่ (ตัน)
เสนาให้	๐	๐	๐	๐	๐
บ้านยาง	๐	๐	๐	๐	๐
หัวปลวก	๓	๖๗	๖๗	๒๐๑	๓
จวังาม	๐	๐	๐	๐	๐
ศาลารีไทย	๐	๐	๐	๐	๐
ต้นตาล	๐	๐	๐	๐	๐
ท่าช้าง	๐	๐	๐	๐	๐
พระยาทต	๐	๐	๐	๐	๐
ม่วงงาม	๐	๐	๐	๐	๐
เริงราง	๐	๐	๐	๐	๐
เมืองเก่า	๐	๐	๐	๐	๐
สวนดอกไม้	๐	๐	๐	๐	๐
<b>รวม</b>	<b>๓</b>	<b>๖๗</b>	<b>๖๗</b>	<b>๒๐๑</b>	<b>๓</b>

ที่มา : <https://agri-map-online.moac.go.th/>, พ.ศ. ๒๕๖๔

แผนภูมิแสดงปริมาณการปลูกมันสำปะหลัง อำเภอเสนาให้ จังหวัดสระบุรี



ภาพที่ ๓๓ แสดงปริมาณการปลูกมันสำปะหลัง อำเภอเสนาให้ จังหวัดสระบุรี

(ที่มา : <https://agri-map-online.moac.go.th/>, พ.ศ. ๒๕๖๕)

๓) สถานการณ์ใช้เทคโนโลยีการผลิต

(๑) การใช้พันธุ์ดี การเตรียมท่อนพันธุ์ ใช้ท่อนพันธุ์มันระยอง ๕ อายุ ๑๐ - ๑๒ เดือน ตัดทิ้งไว้ไม่เกิน ๑๕ วัน โดยตัดให้มีความยาวประมาณ ๒๐ ซม. มีตาไม่น้อยกว่า ๕ ตา เพื่อป้องกันเชื้อรา และแมลง ควรจุ่มท่อนพันธุ์ในยาแคปแทน ๑.๖ ซีดี (๑๖๐ กรัม) ผสมร่วมกับมาลาโรอน ๒๐ ซีซี ในน้ำ ๒๐ ลิตร ประมาณ ๕ นาที ก่อนปลูก

(๒) การเตรียมดิน ไถครั้งแรกโดยไถกลบวัชพืชก่อนปลูกด้วย ผาน ๓ (ไม่เผาทำลายวัชพืช) ให้ลึกประมาณ ๒๐ - ๓๐ ซม. แล้วทิ้งระยะไว้ประมาณ ๒๐ - ๓๐ วัน เพื่อหมักวัชพืชเป็นปุ๋ยในดินต่อไป ไถพรุนด้วยผาน ๗ อีก ๑-๒ ครั้ง ตามความเหมาะสม และรีบปลูกโดยเร็ว ในขณะที่ดินยังมีความชื้นอยู่

(๓) การปลูก ปลูกเป็นแถวตรง เพื่อสะดวกในการบำรุงรักษาและกำจัดวัชพืช โดยใช้ระยะระหว่างแถว ๑.๒๐ เมตร ระยะระหว่างต้น ๘๐ ซม. และปักท่อนพันธุ์ให้ตั้งตรงลึกในดินประมาณ ๑๐ ซม.

(๔) ระบบการให้น้ำ ในการปลูกมันสำปะหลังในพื้นที่ส่วนใหญ่อาศัยน้ำฝนเป็นหลัก โดยให้น้ำในช่วง ๒ เดือนแรกของการปลูก และให้น้ำเต็มที่ในช่วงฤดูแล้ง และก่อนใส่ปุ๋ย

(๕) การดูแลรักษา ควรให้น้ำในช่วง ๒ เดือนแรกของการปลูก และให้น้ำเต็มที่ในช่วงฤดูแล้ง ตั้งแต่เดือนพฤศจิกายนถึงมีนาคม เพราะจะช่วยให้ต้นมันสำปะหลังมีการเจริญเติบโตอย่างต่อเนื่อง มีปัญหาใบร่วงน้อย ทำให้มีผลผลิตเพิ่มขึ้น

(๖) การใส่ปุ๋ย ครั้งที่ ๑ ใส่ปุ๋ย ๑๕-๑๕-๑๕ อัตรา ๒๕ - ๕๐ กก./ไร่ อายุประมาณ ๓๐-๔๕ วัน หลังการปลูก โดยใส่ห่างจากต้นมัน ๑ คืบ (๒๐ ซม.) ข้อสำคัญควรใส่ปุ๋ยขณะที่ดินมีความชื้นอยู่ ครั้งที่ ๒ ประมาณ ๖๐-๗๐ วัน หลังการปลูก

(๗) การเก็บเกี่ยว ทำการเก็บเกี่ยวมันสำปะหลังในช่วงอายุที่เหมาะสม คือ ประมาณ ๑๐ - ๑๒ เดือน พร้อมทั้งวางแผนการเตรียมท่อนพันธุ์มันสำปะหลัง เพื่อการปลูกในคราวต่อไป ส่วนของต้นมันสำปะหลังที่ไม่ใช้ เช่น ใบ กิ่ง ก้าน หรือ ลำต้น ควรสับทิ้งไว้ในแปลง เพื่อให้เป็นปุ๋ยพืชสดในดินต่อไป

(๘) การปฏิบัติหลังการเก็บเกี่ยว เกษตรกรจะทำการขุดมันสำปะหลังช่วงอายุ ๑๐ - ๑๒ เดือน โดยจะนำหัวมันสำปะหลังไปจำหน่ายที่ลานรับซื้อมันสำปะหลัง ภายใน ๑ - ๒ วัน เพื่อป้องกันมันสำปะหลังเน่าเสียและเปอร์เซ็นต์แป้งลดลง

(๙) การป้องกันกำจัดโรคและแมลงศัตรูสำหรับการปลูกในฤดูฝนสภาพดินชื้น ควรฉีดยาคุมวัชพืชด้วยยาไดยูรอน (คาแม็กซ์) หลังจากการปลูกทันที ไม่ควรเกิน ๓ วัน หรือก่อนต้นมันงอก กำจัดวัชพืช ครั้งที่ ๑ ประมาณ ๓๐-๔๕ วัน หลังการปลูกกำจัดวัชพืช ครั้งที่ ๒ ประมาณ ๖๐-๗๐ วัน หลังการปลูก

๔) ปฏิทินการเพาะปลูก

เกษตรกรในอำเภอเส้าไห้ มีการปลูกมันสำปะหลัง ดังนี้

ตารางที่ ๓๑ แสดงปฏิทินการเพาะปลูกมันสำปะหลังในอำเภอเส้าไห้ จังหวัดสระบุรี

ชื่อสินค้า	ม.ค.	ก.พ.	มี.ค.	เม.ย.	พ.ค.	มิ.ย.	ก.ค.	ส.ค.	ก.ย.	ต.ค.	พ.ย.	ธ.ค.
มันสำปะหลัง					△							

--	--	--	--	--	--	--	--	--	--	--	--	--	--

ที่มา : สำนักงานเกษตรอำเภอสายไ้, พ.ศ. ๒๕๖๕

สัญลักษณ์      ↔      ช่วงฤดูปลูก      △      ปลูกสูงสุด  
                          ←.....→      ช่วงฤดูเก็บเกี่ยว      ▽      เก็บเกี่ยวสูงสุด

๕) ต้นทุนการผลิต

อำเภอสายไ้ มีต้นทุนการผลิตมันสำปะหลัง โดยพื้นที่ในเขตชลประทานมีต้นทุน เป็นเงิน ๕,๖๐๐ บาท

ตารางที่ ๓๒ แสดงต้นทุนการผลิตมันสำปะหลัง ปี ๒๕๖๔ อำเภอสายไ้ จังหวัดสระบุรี

รายการ (ตัวอย่าง)	ในเขตชลประทาน		นอกเขตชลประทาน		หมายเหตุ
ไถตะ	๓๐๐				
ไถพรวน	๒๐๐				
ไถยกร่อง	๒๐๐				
ท่อนพ่นน้ำมันสำปะหลัง	๕๐๐				
ปลูก	-				ปลูกเอง
ปุ๋ยยูเรีย	๘๐๐				
ถากหญ้า (๒ ครั้ง)	๑,๒๐๐				
ปุ๋ยคอก	๕๐๐				
ค่าไฟฟ้า	๒๐๐				
เก็บเกี่ยว (จ้างชุด)	๑,๒๐๐				
ค่าขนส่ง	๕๐๐				
รวม	๕,๖๐๐				

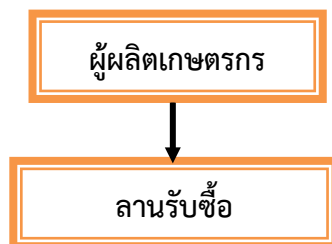
(ที่มา : สำนักงานเกษตรอำเภอสายไ้, พ.ศ. ๒๕๖๕)

๖) สถานการณ์การตลาด/วิธีการตลาด

ผลผลิตที่ผลิตได้ในพื้นที่ของอำเภอสายไ้ จังหวัดสระบุรี แบ่งตามการใช้ประโยชน์เป็น

- ใช้บริโภคในครัวเรือน .....๐..... ตัน
- ใช้ทำพันธุ์ .....๐..... ตัน
- ส่งเข้าโรงงาน .....๒๐๑..... ตัน

(๑) วิธีการตลาด เกษตรกรผู้ปลูกมันสำปะหลัง อำเภอสายไ้ จังหวัดสระบุรี

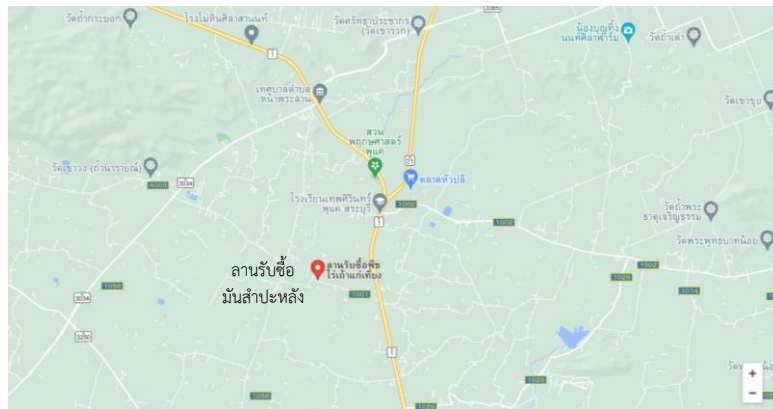


ภาพที่ ๓๔ แสดงวิธีการตลาดมันสำปะหลัง อำเภอสายไ้ จังหวัดสระบุรี

(ที่มา : สำนักงานเกษตรอำเภอเสาไห้, พ.ศ. ๒๕๖๕)

(๒) แหล่งรับซื้อผลผลิต/ โรงงานแปรรูป  
อำเภอเสาไห้ จังหวัดสระบุรี ไม่มีจุดรับซื้อมันสำปะหลัง แต่จะนำผลผลิตไปขาย ณ ลานรับซื้อจาก  
บริษัท ทอปไทยไรซ์ จำกัด อำเภอเฉลิมพระเกียรติ จังหวัดสระบุรี

แผนที่แสดงแหล่งรับซื้อมันสำปะหลัง อำเภอเสาไห้



ภาพที่ ๓๕ แสดงแหล่งรับซื้อมันสำปะหลัง อำเภอเสาไห้  
(ที่มา : สำนักงานเกษตรอำเภอเสาไห้, พ.ศ. ๒๕๖๔)

๗) เกษตรกรต้นแบบในพื้นที่  
อำเภอเสาไห้ มีเกษตรกรที่เป็นต้นแบบในพื้นที่ โดยมีเกษตรกรที่เป็น Smart Farmer ต้นแบบด้าน  
การปลูกมันสำปะหลัง จำนวน ๒ ราย

องค์ความรู้ที่ทักษะความชำนาญ  
เกษตรกรมีความรู้ ความชำนาญ องค์ความรู้ในเทคโนโลยีการผลิต ที่มีความโดดเด่น ดังนี้  
ตารางที่ ๓๓ แสดง Smart Farmer ต้นแบบในด้านการผลิตมันสำปะหลัง อำเภอเสาไห้ จังหวัดสระบุรี

ที่	ชื่อ - สกุล	หมู่	ตำบล	อำเภอ	ปีที่เริ่ม	สาขา
๑	นางสมใจ กองแก้วภูมิ	๔	จี่งงาม	เสาไห้	๒๕๖๔	การปลูกมันสำปะหลัง
๒	นางโสภี ภาคจักร์	๖	พระยาทต	เสาไห้	๒๕๖๔	การปลูกมันสำปะหลัง

(ที่มา : สำนักงานเกษตรอำเภอเสาไห้, พ.ศ. ๒๕๖๔)



## ๒. ประเด็นปัญหา สภาพของปัญหาแนวทางการแก้ไข

ตารางที่ ๓๔ แสดงประเด็นปัญหา สภาพของปัญหาแนวทางการแก้ไข

ปัญหาและกลุ่มของปัญหา	สภาพของปัญหา	แนวทางการแก้ไข	หมู่บ้านและตำบลเป้าหมาย (พื้นที่/ชุมชนที่ประสบปัญหา)	ความสำคัญเร่งด่วน
<b>ด้านการผลิตสินค้าและการตลาด</b> ๑. ข้าว ๒. ข้าวโพดเลี้ยงสัตว์ ๓. พืชผัก/ไม้ผล	๑. เกษตรกรกำหนดราคาเองไม่ได้ ๒. ภัยพิบัติ (น้ำท่วม) ๓. การระบาดของโรคและแมลง ๔. ต้นทุนการผลิตสูง ๕. ราคาผลผลิตตกต่ำ ๖. ขาดแคลนแหล่งเงินทุน	๑. ส่งเสริมการใช้เทคโนโลยี ๒. จัดตั้งศูนย์เรียนรู้ด้านการป้องกันกำจัดโรคและแมลงศัตรูพืช ๓. ให้ความรู้ด้านการป้องกันกำจัดศัตรูพืชอย่างถูกวิธี ๔. จัดทำแปลงพยายกรณ์เตือนการระบาดของศัตรูพืช ๕. ส่งเสริมให้เกษตรกรรวมกลุ่มผลิต พันธุ์ เมล็ดพันธุ์ ใช้เอง ๖. ส่งเสริมให้เกษตรกรรวมกลุ่มกันขายผลผลิต	ทุกตำบล	มาก
<b>ด้านเกษตรกรและองค์กรเกษตรกร</b> ๑. กลุ่มเกษตรกร ๒. เกษตรกรรุ่นใหม่ ๓.	๑. เกษตรกรส่วนใหญ่ในพื้นที่มีอายุมาก ๒. เกษตรกรไม่สนใจการรวมกลุ่ม ๓. หาเกษตรกรรุ่นใหม่หายาก	๑. ส่งเสริมให้เกษตรกรรวมกลุ่มผลิต ๒. ส่งเสริมให้เกิด Young Smart Farmer	ทุกตำบล	มาก
<b>ด้านการแปรรูปผลผลิตและผลิตภัณฑ์</b> ๑. ขาดเครื่องมือวัสดุอุปกรณ์ ๒. ขาดมาตรฐานการรับรองคุณภาพ ๓. ผลผลิตไม่ต่อเนื่อง	๑. รูปแบบผลิตภัณฑ์ไม่ทันสมัย ๒. สินค้าไม่ได้รับการรับรองมาตรฐาน ๓. ไม่สามารถผลิตสินค้าได้ตลอดทั้งปี	๑. ส่งเสริมและสนับสนุนรูปแบบผลิตภัณฑ์ที่ทันสมัย ๒. ส่งเสริมให้เกษตรกรผลิตสินค้าให้มีมาตรฐาน เช่น GAP, อย ๓. ส่งเสริมให้ผลิตกิจกรรมด้านการเกษตรที่หลากหลาย	ทุกตำบล	มาก



### ๓. การจัดทำ TOWS Matrix

๓.๑ การวิเคราะห์ TOWS Matrix ของอำเภอเสนาให้

ตารางที่ ๓๕ แสดงการวิเคราะห์ตาราง TOWS Matrix

<p style="text-align: center;">ปัจจัยภายใน</p> <p style="text-align: center;">ปัจจัยภายนอก</p>	<p style="text-align: center;"><b>จุดแข็ง (S)</b></p> <p>๑. ผู้นำชุมชนเข้มแข็ง</p> <p>๒. ดินมีความอุดมสมบูรณ์</p> <p>๓. เป็นแหล่งผลิตข้าว พืชสมุนไพร เลี้ยงปลาในกระชัง</p> <p>๔. ผู้บริหารเป็นเกษตรกร</p>	<p style="text-align: center;"><b>จุดอ่อน (W)</b></p> <p>๑. ชุมชนมีความแตกแยก ขาดความสามัคคี ไม่มีการรวมกลุ่ม</p> <p>๒. ขาดแหล่งน้ำเพื่อการเกษตร</p> <p>๓. ไม่ได้พักดิน ทำให้เกิดโรคได้ง่าย</p> <p>๔. เกษตรกรปลูกพืชเชิงเดี่ยว</p> <p>๕. ขาดความรู้เรื่องสารเคมีและสารชีวภาพ</p>
<p style="text-align: center;"><b>โอกาส (O)</b></p> <p>๑. หน่วยงานภาครัฐและเอกชนให้การสนับสนุน</p> <p>๒. มีแหล่งเงินกู้ดอกเบี้ยต่ำ</p> <p>๓. มีแหล่งรับซื้อผลผลิตในพื้นที่</p>	<p>๑. ส่งเสริมให้แปรรูปผลิตภัณฑ์ สีสข้าวสารขายเอง (S๓O๓)</p> <p>๒. ส่งเสริมการผลิตพืชสมุนไพรเพื่อจำหน่ายให้กับโรงพยาบาล (S๓O๑, ๓)</p>	<p>๑. ถ่ายทอดความรู้การผลิตพืชปลอดภัย/การผลิตสารชีวภัณฑ์ (W&amp;O๑)</p> <p>๒. ส่งเสริมให้เกษตรกรขุดบ่อน้ำเพื่อการเกษตรไว้ใช้เอง (W๒O๒)</p>
<p style="text-align: center;"><b>อุปสรรค (T)</b></p> <p>๑. ราคาผลผลิตทางการเกษตรตกต่ำ</p> <p>๒. ภัยพิบัติต่าง ๆ เช่น ฝนแล้ง น้ำท่วม โรคแมลง ฯลฯ</p> <p>๓. ขาดงบประมาณสนับสนุนอย่างต่อเนื่อง</p>	<p>๑. ส่งเสริมให้เกษตรกรปลูกพืชใช้น้ำน้อย (S๒T๒)</p> <p>๒. ส่งเสริมให้ปลูกพืชอื่นหลังฤดูทำนา (S๒T๑)</p>	<p>๑. ส่งเสริมให้เกษตรกรทำการเกษตรแบบผสมผสาน (W&amp;T๑)</p>

กำหนดเป็นกลยุทธ์ ดังนี้

#### ๑. กลยุทธ์เชิงรุก

- ๑.๑ ส่งเสริมให้แปรรูปผลิตภัณฑ์ สีสข้าวสารขายเอง
- ๑.๒ ส่งเสริมการผลิตพืชสมุนไพรเพื่อจำหน่ายให้กับโรงพยาบาล

#### ๒. กลยุทธ์เชิงแก้ไข

- ๒.๑ ถ่ายทอดความรู้การผลิตพืชปลอดภัย/การผลิตสารชีวภัณฑ์
- ๒.๒ ส่งเสริมให้เกษตรกรขุดบ่อน้ำเพื่อการเกษตรไว้ใช้เอง

#### ๓. กลยุทธ์เชิงป้องกัน

- ๓.๑ ส่งเสริมให้เกษตรกรปลูกพืชใช้น้ำน้อย
- ๓.๒ ส่งเสริมให้ปลูกพืชอื่นหลังฤดูทำนา

#### ๔. กลยุทธ์เชิงรับ

- ๔.๑ ส่งเสริมให้เกษตรกรทำการเกษตรแบบผสมผสาน

\*\*\*\*\*

**หมายเหตุ**

การตรวจสอบความสมบูรณ์ครบถ้วนของข้อมูล พิจารณาตามหลักเกณฑ์ ดังนี้

๑. ต้องเป็นไปตามแบบฟอร์มรายงานผลการวิเคราะห์สถานการณ์การเกษตรของอำเภอ ตามแนวทางการจัดทำแผนพัฒนาการเกษตร ระดับอำเภอ/ตำบล ปี ๒๕๖๒ ที่แนบมาพร้อมหนังสือแจ้งจังหวัด
๒. ความเป็นปัจจุบันของข้อมูล
๓. การแสดงอ้างอิงแหล่งที่มาของแต่ละข้อมูล
๔. นอกจากการบรรยายเนื้อหาแล้วต้องมีตาราง แผนภูมิ หรือแผนประกอบตามแบบฟอร์มรายงาน