



สำนักงานเกษตรอำเภอนองแคว

รายงานสรุปผลการจัดการความรู้ ปี 2566

เรื่อง ขั้นตอนการช่วยเหลือเกษตรกร
ผู้ประสบภัยพิบัติด้านพืช
อำเภอนองแคว จังหวัดสระบุรี



จัดทำโดย คณะทำงานการจัดการความรู้
สำนักงานเกษตรอำเภอนองแคว
จังหวัดสระบุรี

สำนักงานเกษตรอำเภอนองแคว
ตำบลไผ่ต่า อำเภอนองแคว จังหวัดสระบุรี 18140

☎ 0-3637-1230

🌐 <http://nongkhac.saraburi.doac.go.th>

คำนำ

กรมส่งเสริมการเกษตรมีภารกิจในการถ่ายทอดเทคโนโลยี ให้บริการความรู้และข้อมูลข่าวสารแก่เกษตรกร รวมทั้งให้การช่วยเหลือเกษตรกรเมื่อเกิดภัยพิบัติด้านพืช จึงมีความจำเป็นที่เจ้าหน้าที่ส่งเสริมการเกษตรทุกระดับ ต้องมีความรู้และความพร้อมในการปฏิบัติงาน การจัดการความรู้ (KM) ถือเป็นเครื่องมือสำคัญที่จะทำให้งานบรรลุผลสำเร็จสอดคล้องกับแนวทางเพิ่มประสิทธิภาพการบริหารจัดการงานส่งเสริมการเกษตร สู่ระบบราชการ ๔.๐ โดยการรวบรวมองค์ความรู้อย่างเป็นระบบ เพื่อใช้ในการเรียนรู้พัฒนาและต่อยอดเชื่อมโยงกับข้อมูลและองค์ความรู้จากภายนอกเพื่อแก้ปัญหาและสร้างนวัตกรรมและนำองค์ความรู้ไปใช้ในการปรับปรุงให้เกิดกระบวนการที่เป็นเลิศ เพื่อให้หน่วยงานในสังกัดปฏิบัติหน้าที่บรรลุเป้าหมาย และมีวิสัยทัศน์พัฒนาให้เกษตรกรมีความเข้มแข็ง มีคุณภาพชีวิตที่ดี และมีรายได้เพิ่มขึ้น

คณะทำงานการจัดการความรู้ในงานส่งเสริมการเกษตร (KM) ของสำนักงานเกษตรอำเภอหนองแค จังหวัดสระบุรี ได้จัดทำรายงานสรุปผลการดำเนินงานการจัดการความรู้ ประจำปีงบประมาณ พ.ศ.๒๕๖๖ หัวข้อเรื่อง ขั้นตอนการช่วยเหลือเกษตรกรผู้ประสบภัยพิบัติด้านพืช อำเภอหนองแค จังหวัดสระบุรี เพื่อเป็นแนวทางการปฏิบัติงานของหน่วยงานในสังกัด ได้นำกระบวนการจัดการความรู้ไปใช้ในการเพิ่มประสิทธิภาพการทำงาน ให้เกิดประสิทธิผลตามภารกิจ ตลอดจนสร้างสังคมการทำงานเพื่อให้เป็นองค์กรแห่งการเรียนรู้ต่อไป

คณะทำงานจัดการความรู้
สำนักงานเกษตรอำเภอหนองแค จังหวัดสระบุรี
สิงหาคม ๒๕๖๖

สารบัญ

หน้า

คำนำ

สารบัญ

ส่วนที่ ๑ เป้าหมายการจัดการความรู้

๔

๑.๑ ที่มาของการจัดการความรู้

๔

๑.๒ ความต้องการพัฒนางานตามภารกิจ

๖

๑.๓ แผนการจัดการความรู้ (KM action plan)

๗

ส่วนที่ ๒ ผลการจัดการความรู้

๒.๑ แนวทางการดำเนินงานของสำนักงานเกษตรอำเภอหนองแค จังหวัดสระบุรี
ประจำปีงบประมาณ พ.ศ. ๒๕๖๖

๘

๒.๒ วิธีการจัดการความรู้ (KS)

๘

๒.๓ รายละเอียดองค์ความรู้ ตามแบบฟอร์มจัดเก็บองค์ความรู้

๙

๒.๔ ช่องทางการจัดเก็บองค์ความรู้ของหน่วยงาน (KA)

๑๔

ส่วนที่ ๓ สรุปและข้อเสนอแนะ

๑๘

๓.๑ สรุปผลที่เกิดขึ้นจากการจัดการความรู้ของหน่วยงาน

๑๘

๓.๒ ปัจจัยสนับสนุนต่อการดำเนินงาน

๑๘

๓.๓ อุปสรรคและข้อเสนอแนะต่อการดำเนินการจัดการความรู้

๑๘

ภาคผนวก

๑๙

- คำสั่งแต่งตั้งคณะทำงานการจัดการความรู้ (KM) ระดับอำเภอ
- ภาพการดำเนินกิจกรรมการจัดการความรู้
- สรุปการนำองค์ความรู้ไปประยุกต์ใช้ในการปฏิบัติงาน
- แบบประเมินผลการนำความรู้ไปปฏิบัติของนักวิชาการส่งเสริมการเกษตร
สำนักงานเกษตรอำเภอหนองแค

ส่วนที่ ๑

เป้าหมายการจัดการความรู้

๑.๑ ที่มาของการจัดการความรู้

การจัดการความรู้ (Knowledge Management : KM)

หมายถึง การรวบรวมองค์ความรู้ที่มีอยู่ในองค์กร ซึ่งกระจัดกระจายอยู่ในตัวบุคคล หรือเอกสาร มาพัฒนาให้เป็นระบบ เพื่อให้ทุกคนในองค์กรสามารถเข้าถึงความรู้ และพัฒนาตนเองให้เป็นผู้รู้ รวมทั้งปฏิบัติงานได้อย่างมีประสิทธิภาพ อันจะส่งผลให้องค์กรมีความสามารถแข่งขันสูงสุด

การจัดการความรู้ คือเครื่องมือเพื่อการบรรลุเป้าหมายอย่างน้อย ๔ ประการไปพร้อม ๆ กัน ได้แก่ (๑) การบรรลุเป้าหมายของงาน (๒) การบรรลุเป้าหมายด้านการพัฒนาคน (๓) การบรรลุเป้าหมายด้านการพัฒนาองค์กรไปเป็นองค์กรแห่งการเรียนรู้ (๔) การบรรลุเป้าหมายของการเป็นชุมชน หมู่คณะที่มีความเอื้ออาทรระหว่างกันในที่ทำงาน

ประเภทขององค์ความรู้

๑. ความรู้ที่ฝังอยู่ในคน (tacit knowledge)

๒. ความรู้ที่ชัดแจ้ง (explicit knowledge)

ความรู้ที่ฝังอยู่ในคน (tacit knowledge)

เป็นความรู้ที่ได้จากประสบการณ์ พรสวรรค์ หรือสัญชาตญาณของแต่ละบุคคลในการทำความเข้าใจในสิ่งต่าง ๆ เป็นความรู้ที่ไม่สามารถถ่ายทอดออกมาเป็นคำพูดหรือลายลักษณ์อักษรได้โดยง่าย เช่น ทักษะในการทำงาน งานฝีมือ หรือการคิดเชิงวิเคราะห์ บางครั้ง จึงถูกเรียกว่าเป็นความรู้แบบนามธรรม

ความรู้ที่ชัดแจ้ง (explicit knowledge)

เป็นความรู้ที่สามารถรวบรวม ถ่ายทอดได้ โดยผ่านวิธีต่าง ๆ เช่น การบันทึกเป็นลายลักษณ์อักษร ทฤษฎี คู่มือต่าง ๆ และบางครั้งถูกเรียกว่าเป็นความรู้แบบรูปธรรม

ขั้นตอน ๖ ประการที่ควรดำเนินการ

๑. กำหนดความรู้หลักที่จำเป็นหรือสำคัญต่องานและองค์กร

๒. ค้นหาความรู้ที่ต้องการ

๓. ปรับปรุง ดัดแปลง หรือสร้างความรู้ให้เหมาะต่อการใช้งานของตน

๔. ประยุกต์ใช้ความรู้กับงานของตน

๕. นำประสบการณ์จากการทำงานและการประยุกต์ใช้ความรู้แล้วมาแลกเปลี่ยน เรียนรู้ และสกัด “ขุมความรู้” ออกมาบันทึกไว้

๖. จัดบันทึก “ขุมความรู้” และ “แก่นความรู้” สำหรับไว้ใช้งานและปรับปรุงเป็นชุดความรู้ที่ครบถ้วน ลุ่มลึก และเชื่อมโยง ให้เหมาะกับการใช้งานมากขึ้น

วิธีการจัดการความรู้

เมื่อพิจารณาจากข้อกำหนดต่าง ๆ (multiple requirement) ตามเกณฑ์ EdPEx พบว่ามีประเด็นพิจารณาต่อไปนี้

๑. การรวบรวมและถ่ายทอดความรู้ของบุคลากร

๒. การผสมผสานและหาความสัมพันธ์ของข้อมูลจากแหล่งต่างๆ เพื่อสร้างองค์ความรู้ใหม่

๓. การถ่ายทอดความรู้ที่เป็นประโยชน์ ระหว่างหน่วยงานกับผู้เรียน ลูกค้ำกลุ่มอื่น ผู้ส่งมอบคู่มือร่วมมือทั้งที่เป็นทางการและไม่เป็นทางการ

๔. การรวบรวมความรู้และถ่ายทอดความรู้ที่เป็นประโยชน์ไปใช้ในการสร้างนวัตกรรมและในกระบวนการวางแผนเชิงกลยุทธ์

CoP (ชุมชนแห่งการเรียนรู้: Community of Practice)

หมายถึง ชุมชนนักปฏิบัติ หรือชุมชนแห่งการเรียนรู้ที่รวบรวมกลุ่มคนที่มีความรู้ ความสนใจในเรื่องเดียวกัน มาร่วมแลกเปลี่ยน แบ่งปัน เรียนรู้ในเรื่องนั้นๆ ร่วมกัน ประเภทของ CoP

- Helping Communities เพื่อแก้ไขปัญหาประจำวันและแลกเปลี่ยนแนวคิดในกลุ่มสมาชิก
- Best Practice Communities เน้นการพัฒนา ตรวจสอบและเผยแพร่แนวปฏิบัติที่เป็นเลิศ
- Knowledge-Stewarding Communities เพื่อจัดระเบียบ ยกระดับ และพัฒนาความรู้ที่

สมาชิกใช้เป็นประจำ

- Innovation Communities เพื่อพัฒนาแนวคิด โดยเน้นการข้ามขอบเขต เพื่อผสมผสาน

สมาชิกที่มุมมองต่างกัน

เครื่องมือต่าง ๆ ที่ใช้ในการจัดการความรู้ ได้แก่

- การศึกษาดูงาน (Study tour)
- การทบทวนหลังปฏิบัติการหรือการถอดบทเรียน (AAR)
- การเรียนรู้ร่วมกันหลังงานสำเร็จ (Retrospect)
- เรื่องเล่าเร้าพลัง (Springboard Storytelling)
- การค้นหาสิ่งดีรอบตัว หรือสุนทรียสาธก
- เวทีเสวนา หรือสุนทรียสนทนา (Dialogue)
- เพื่อนช่วยเพื่อน (Peer Assist)
- การเรียนรู้โดยการปฏิบัติ (Action Learning)
- มาตรฐานเปรียบเทียบ (Benchmarking)
- การสอนงาน (Coaching)
- การเป็นพี่เลี้ยง (Mentoring)
- ฟอรัม ถาม – ตอบ (Forum)
- บทเรียนจากความผิดพลาด (Lesson Learning)
- เวทีกลุ่มเฉพาะ (Focus Group)
- การจัดเก็บความรู้ใน Web board, Intranet
- R๒R, การนำเสนอผลงานวิชาการในที่ประชุมวิชาการ
- คู่มือการปฏิบัติงาน (Standard Operation Procedure: SOP)
- การเล่าเรื่องพูดคุยแลกเปลี่ยนความคิดเห็น (Coffee meeting)

(อ้างอิง : การจัดการความรู้ คณะวิทยาศาสตร์ มหาวิทยาลัยมหิดล [การจัดการความรู้ \(KM\) \(mahidol.ac.th\)](http://quality.sc.mahidol.ac.th/plan_and_policy/km/)

https://quality.sc.mahidol.ac.th/plan_and_policy/km/

อำเภอหนองแค จังหวัดสระบุรี เป็นอำเภอหนึ่งที่ประสบปัญหาน้ำท่วมในบางตำบล และบางพื้นที่ช่วงฤดูฝน ซึ่งทางสำนักงานเกษตรอำเภอหนองแค เป็นหน่วยงานที่ได้รับมอบหมายในการดำเนินการให้ความช่วยเหลือเกษตรกรผู้ประสบภัยพิบัติด้านพืช ของอำเภอหนองแค จังหวัดสระบุรี ดังนั้น นักวิชาการส่งเสริมการเกษตรทุกคนจึงจำเป็นต้องมีความรู้และความพร้อมในการดำเนินการให้ความช่วยเหลือเกษตรกร การประเมินผลกระทบจากความเสียหายที่เกิดขึ้น ระเบียบ กฎหมาย และหลักเกณฑ์ต่าง ๆ ของทั้งองค์กรปกครองส่วนท้องถิ่น และระเบียบของกระทรวงเกษตรและสหกรณ์ เพื่อให้การปฏิบัติงานบรรลุเป้าหมายทันตามกรอบระยะเวลา จึงเห็นควรดำเนินการจัดการความรู้ของหน่วยงาน เรื่อง ขั้นตอนการช่วยเหลือเกษตรกรผู้ประสบภัย

พืษิตด้านพืษ เพื่อให้เจ้าหน้าที่ได้เรียนรู้และทำความเข้าใจร่วมกัน รวมทั้งสามารถประสานงานกับผู้นำชุมชนตลอดจนองค์กรปกครองส่วนท้องถิ่น ซึ่งจะเป็นแนวทางในการให้ความช่วยเหลือแก่เกษตรกรได้อย่างถูกต้องต่อไป

๑.๒ ความต้องการพัฒนางานตามภารกิจ

สืบเนื่องจาก มาตรา ๑๑ ของพระราชกฤษฎีกาว่าด้วยหลักเกณฑ์และวิธีการบริหารกิจการบ้านเมืองที่ดี พ.ศ.๒๕๔๖ กำหนดให้ส่วนราชการมีหน้าที่พัฒนาความรู้ในส่วนราชการ เพื่อให้มีลักษณะเป็นองค์กรแห่งการเรียนรู้อย่างสม่ำเสมอ โดยต้องรับรู้ข้อมูลข่าวสารและสามารถประมวลผลความรู้ในด้านต่าง ๆ เพื่อนำมาประยุกต์ใช้ในการปฏิบัติราชการได้อย่างถูกต้อง รวดเร็ว และเหมาะสมต่อสถานการณ์ รวมทั้งต้องส่งเสริมและพัฒนาความรู้ ความสามารถ สร้างวิสัยทัศน์ และปรับเปลี่ยนทัศนคติของข้าราชการในสังกัดให้เป็นบุคลากรที่มีประสิทธิภาพและมีการเรียนรู้ร่วมกัน และเพื่อให้การพัฒนาความรู้ในส่วนราชการมีลักษณะเป็นองค์กรแห่งการเรียนรู้อย่างสม่ำเสมอ สำนักงานเกษตรอำเภอหนองแค จังหวัดสระบุรี จึงได้กำหนดแนวทางการดำเนินงานเพื่อให้บุคลากรใช้เป็นกรอบในการทำงาน มุ่งเน้นพัฒนางานให้ตอบเป้าหมาย/ตัวชี้วัด และเกิดผลสัมฤทธิ์ตามแผนปฏิบัติราชการของกรมส่งเสริมการเกษตร

กรมส่งเสริมการเกษตรมีภารกิจสำคัญเกี่ยวกับการส่งเสริมและพัฒนาเกษตรกร ในการผลิตและจัดการสินค้าเกษตร ตลอดจนถ่ายทอดเทคโนโลยีและให้บริการทางการเกษตร โดยใช้ระบบส่งเสริมการเกษตร (T&V System) เป็นกลไกการทำงานหลัก มีการแลกเปลี่ยนเรียนรู้ระหว่างเจ้าหน้าที่และเกษตรกร เพื่อวางแผนและพัฒนางานโครงการส่งเสริมการเกษตรต่าง ๆ จึงมีความจำเป็นที่เจ้าหน้าที่ส่งเสริมการเกษตรทุกระดับต้องมีการจัดการความรู้ เพื่อใช้ในการเพิ่มประสิทธิภาพการปฏิบัติงาน ตลอดจนนำองค์ความรู้จากหน่วยงานวิชาการ ผลงานวิจัย และการศึกษาจากความสำเร็จของหน่วยงานอื่นหรือเกษตรกร มาเผยแพร่ขยายผลสู่เกษตรกรรายอื่นต่อไป การจัดการความรู้เพื่อนำมาใช้ในงานส่งเสริมการเกษตร เป็นการปรับเปลี่ยนวิธีการทำงานจากฐานของทรัพยากร (Resource Based) มาเป็นการทำงานบนฐานขององค์ความรู้ (Knowledge Based) เพื่อให้เจ้าหน้าที่ได้เรียนรู้และพัฒนาตนเองจากการปฏิบัติงานส่งเสริมการเรียนรู้และการทำงานร่วมกันเป็นทีม (Team Learning and Working) และบูรณาการการทำงานร่วมกับหน่วยงานอื่น ๆ เพื่อสนับสนุนการพัฒนาอาชีพให้แก่เกษตรกรกลุ่มเป้าหมายในพื้นที่อย่างเป็นรูปธรรม

สำหรับปีงบประมาณ พ.ศ. ๒๕๖๖ สำนักงานเกษตรอำเภอหนองแค จังหวัดสระบุรี ได้ดำเนินการจัดการความรู้เพื่อนำมาใช้ในงานส่งเสริมการเกษตร โดยได้คัดเลือก เรื่อง ขั้นตอนการช่วยเหลือเกษตรกรผู้ประสบภัยพืษิตด้านพืษ เนื่องจากเล็งเห็นว่าสภาพภูมิอากาศของประเทศไทยมีการเปลี่ยนแปลงเกิดขึ้นทั้งภาวะแล้งฝนทิ้งช่วง และน้ำท่วม ทำให้เกษตรกรได้รับผลกระทบจากปัญหาดังกล่าว จึงมีความจำเป็นที่นักวิชาการส่งเสริมการเกษตรจะต้องทบทวนองค์ความรู้เกี่ยวกับบทบาท หน้าที่ ในการให้ความช่วยเหลือเกษตรกรผู้ประสบภัยพืษิตตามที่ได้รับมอบหมายภารกิจจากศูนย์ติดตามและแก้ไขปัญหาภัยพืษิตด้านการเกษตรของสำนักงานเกษตรจังหวัดสระบุรี เริ่มตั้งแต่การจัดทำทะเบียนเกษตรกรผู้ปลูกพืษิต ติดตามสถานการณ์และสภาพภูมิอากาศ เพื่อประชาสัมพันธ์แจ้งเตือนภัยแก่เกษตรกร และให้คำแนะนำในการดูแลรักษาผลผลิตพืษิต การวางแผนการเพาะปลูกพืษิตให้เหมาะสมกับสภาพพื้นที่ ให้คำแนะนำในการป้องกันกำจัดโรคและแมลงศัตรูพืษิต รวมทั้งดำเนินการสำรวจความเสียหาย และให้ความช่วยเหลือเกษตรกรผู้ประสบภัยพืษิตด้านพืษิต ซึ่งเป็นขั้นตอนการดำเนินงานที่ต้องยึดถือตามระเบียบ กฎหมาย และหลักเกณฑ์ต่าง ๆ ที่เกี่ยวข้อง อีกทั้งต้องอาศัยประสบการณ์ในการดำเนินงาน และการประสานงานความร่วมมือกับหน่วยงานต่าง ๆ การสร้างการรับรู้ให้กับเกษตรกรในพื้นที่เกี่ยวกับหลักเกณฑ์ วิธีการให้ความช่วยเหลือเกษตรกรผู้ประสบภัย เพื่อให้เกษตรกรได้เข้าถึงข้อมูลและได้รับความช่วยเหลืออย่างทั่วถึง จึงจำเป็นที่จะต้องดำเนินการจัดการความรู้แก่นักวิชาการส่งเสริมการเกษตรของสำนักงานเกษตรอำเภอหนองแค จังหวัดสระบุรี ให้มีความรู้ความเข้าใจที่ตรงกันเกี่ยวกับแนวทางการปฏิบัติงานหากเกิดภัยธรรมชาติขึ้นในพื้นที่ จะได้ปฏิบัติถูกต้องตามระเบียบและช่วยเหลือเกษตรกรได้ทันตามห้วงเวลาที่กำหนด

๑.๓ แผนการจัดการความรู้ (KM action plan)

แผนการจัดการความรู้ (KM Action Plan)					
ชื่อหน่วยงาน : สำนักงานเกษตรอำเภอหนองแค จังหวัดสระบุรี					
ประเด็นสนับสนุนยุทธศาสตร์หรือแนวทางดำเนินงานของกรมหรือภารกิจหน่วยงานในเรื่อง : การเพิ่มประสิทธิภาพการบริหารจัดการงานส่งเสริมการเกษตร					
องค์ความรู้เรื่อง : ขั้นตอนการช่วยเหลือเกษตรกรผู้ประสบภัยพิบัติด้านพืช อำเภอหนองแค จังหวัดสระบุรี					
ลำดับที่	กิจกรรมจัดการความรู้	ระยะเวลา	ตัวชี้วัด (ระบุค่าเป้าหมาย)	กลุ่มเป้าหมาย	วิธีการและ เครื่องมือใช้
กำหนดเป้าหมายการจัดการเรียนรู้ Knowledge Vision (KV)					
๑.	การบ่งชี้ความรู้	มิ.ย. ๒๕๖๖	บุคลากรมีส่วนร่วม ค้นหาองค์ความรู้ ร้อยละ ๘๐	บุคลากรของ หน่วยงาน	-ประชุมคณะกรรมการ -แบบฟอร์มแผน จัดการความรู้
๒.	การสร้างและแสวงหา ความรู้	ก.ค. ๒๕๖๖	องค์ความรู้ จำนวน ๑ เรื่อง	คณะกรรมการ	-การระดมความคิด -การระดมความคิด
แลกเปลี่ยนเรียนรู้ Knowledge Sharing (KS)					
๓.	กิจกรรมการจัดการ ความรู้	ก.ค. ๒๕๖๖	บุคลากรเข้าร่วม กิจกรรมร้อยละ ๑๐๐	บุคลากรของ หน่วยงาน	-เวทีประชุม/ สัมมนาตามระบบ ส่งเสริมการเกษตร
๔.	การประมวลและ กลั่นกรององค์ความรู้	ส.ค. ๒๕๖๖	องค์ความรู้ปรับปรุง จำนวน ๑ เรื่อง	คณะกรรมการ	-การระดมความคิด -การระดมความคิด
จัดเก็บรักษาองค์ความรู้ Knowledge Access (KA)					
๕.	การเข้าถึงองค์ความรู้	ส.ค. ๒๕๖๖	บุคลากรได้รับองค์ ความรู้ผ่านช่องทาง ต่าง ๆ เช่น เอกสาร website LINE ร้อยละ ๑๐๐	บุคลากรของ หน่วยงาน	-เอกสาร/คู่มือ ปฏิบัติ -สื่อออนไลน์ -เผยแพร่ทาง ช่องทางต่าง ๆ
๖.	การแบ่งปันแลกเปลี่ยน ความรู้	ส.ค. ๒๕๖๖	องค์ความรู้นำลงใน ระบบฐานข้อมูล จำนวน ๑ เรื่อง	บุคลากรของ หน่วยงาน	-เว็บไซต์ของ หน่วยงาน -จัดทำสื่อเผยแพร่
๗.	การเรียนรู้	ส.ค. ๒๕๖๖	บุคลากรนำความรู้ ไปประยุกต์ใช้ ร้อยละ ๑๐๐	บุคลากรของ หน่วยงาน	-การประเมินผล
ผู้จัดทำ :			ผู้ให้ความเห็นชอบ :		
(.....) นางสาวชลลพร ปิ่นสุวรรณ นักวิชาการส่งเสริมการเกษตรปฏิบัติการ เลขานุการคณะกรรมการ (KM)			(.....) นางสาวอัจฉรา สุขสมบูรณ์ นักวิชาการส่งเสริมการเกษตรชำนาญการพิเศษ รักษาการแทน เกษตรอำเภอหนองแค		

ส่วนที่ ๒ ผลการจัดการความรู้

๒.๑ แนวทางการดำเนินงานของสำนักงานเกษตรอำเภอหนองแค จังหวัดสระบุรี ประจำปีงบประมาณ พ.ศ. ๒๕๖๖ วัตถุประสงค์

๑.๑ เพื่อส่งเสริมการจัดการความรู้ให้แก่บุคลากรของสำนักงานเกษตรอำเภอหนองแค ให้มีความรู้ ความสามารถ และสมรรถนะ ในการปฏิบัติหน้าที่ให้บรรลุเป้าหมายตามนโยบายและแนวทางส่งเสริมการเกษตร

๑.๒ เพื่อรวบรวมและจัดเก็บองค์ความรู้ของสำนักงานเกษตรอำเภอหนองแค และเผยแพร่ทางช่องทาง สื่อสารต่าง ๆ ให้แก่บุคลากรเข้าถึงองค์ความรู้และนำไปใช้ประโยชน์ในการปฏิบัติงานอย่างมีประสิทธิภาพ

เป้าหมาย

๑.๑ สำนักงานเกษตรอำเภอหนองแค มีการจัดการความรู้ที่จำเป็นในการปฏิบัติงานและสอดคล้องกับ นโยบาย แผนปฏิบัติงาน และแนวทางดำเนินงานขององค์กร

๒.๒ มีการจัดเก็บองค์ความรู้ของหน่วยงานเพื่อให้ นักวิชาการส่งเสริมการเกษตร สำนักงานเกษตร อำเภอหนองแค เข้าถึงองค์ความรู้ที่จำเป็นและใช้ประโยชน์ในการปฏิบัติงานส่งเสริมการเกษตร

๒.๒ วิธีการจัดการความรู้ (KS)

๒.๑ สำนักงานเกษตรอำเภอหนองแค จังหวัดสระบุรี แต่งตั้งคณะทำงานการจัดการความรู้ในงานส่งเสริม การเกษตร (KM) เพื่อดำเนินงานจัดการความรู้ และทำหน้าที่บริหารจัดการสนับสนุนการปฏิบัติงานให้บุคลากรได้ นำการจัดการความรู้ไปใช้ เป็นกลไกขับเคลื่อนงานตามภารกิจของหน่วยงาน

๒. คณะทำงานการจัดการความรู้ในงานส่งเสริมการเกษตร (KM) สำนักงานเกษตรอำเภอหนองแค จังหวัดสระบุรี ประชุมคณะทำงานจัดการความรู้และร่วมกันกำหนดเป้าหมายการจัดการความรู้ Knowledge Vision (KV) ในหัวข้อเรื่อง ขั้นตอนการช่วยเหลือเกษตรกรผู้ประสบภัยพิบัติด้านพืช อำเภอหนองแค จังหวัด สระบุรี

๓. คณะทำงานจัดการความรู้ของสำนักงานเกษตรอำเภอหนองแค จังหวัดสระบุรี ร่วมประชุมและ จัดทำแผนการจัดการความรู้ (KM Action Plan) เพื่อเป็นแนวทางในการดำเนินการจัดการความรู้ของหน่วยงาน ประจำปีงบประมาณ พ.ศ. ๒๕๖๖

๔. ดำเนินการจัดเวทีแลกเปลี่ยนเรียนรู้ Knowledge Sharing (KS) โดยใช้เวทีแลกเปลี่ยนเรียนรู้ หลังจากการประชุมสำนักงานเกษตรอำเภอประจำสัปดาห์ (Weekly Meeting : WM) ตามระบบส่งเสริม การเกษตร เพื่อพัฒนาบุคลากรให้มีทักษะในการนำการจัดการความรู้ไปใช้ประโยชน์ในการดำเนินงานส่งเสริม การเกษตร ให้เกิดผลงานเป็นรูปธรรมได้อย่างแท้จริง

๕. ดำเนินกิจกรรมตามที่ได้ระบุไว้ในแผนการจัดการความรู้ (KM Action Plan) ประจำปีงบประมาณ พ.ศ. ๒๕๖๖ ตลอดจนส่งเสริมและสนับสนุนให้บุคลากรในหน่วยงานนำความรู้ที่ได้จากการจัดการความรู้ไปใช้ ประโยชน์ ในการปฏิบัติงานให้บรรลุนโยบายและเป้าหมายงานส่งเสริมการเกษตร

๖. สรุปผลการดำเนินการจัดการความรู้ นำเข้าจัดเก็บหรือรักษาองค์ความรู้ไว้ในคลังความรู้ใน ระบบอิเล็กทรอนิกส์ที่เว็บไซต์ของหน่วยงาน Knowledge Access (KA) เพื่อเผยแพร่และประชาสัมพันธ์การ ดำเนินงานการจัดการความรู้ที่เว็บไซต์สำนักงานเกษตรอำเภอหนองแค จังหวัดสระบุรี ในหัวข้อ การจัดการความรู้ (KM)

๒.๓ รายละเอียดองค์ความรู้ ตามแบบฟอร์มจัดเก็บองค์ความรู้

แบบจัดเก็บองค์ความรู้	
องค์ความรู้เรื่อง : ขั้นตอนการช่วยเหลือเกษตรกรผู้ประสบภัยพิบัติด้านพืช อำเภอหนองแค จังหวัดสระบุรี	
เจ้าของความรู้ หรือผู้ให้ข้อมูล : นักวิชาการส่งเสริมการเกษตร สำนักงานเกษตรอำเภอหนองแค จังหวัดสระบุรี (ร่วมกันถอดองค์ความรู้ในภาพรวมของสำนักงานเกษตรอำเภอหนองแค)	
วันที่บันทึกความรู้ : ๑๗ กรกฎาคม ๒๕๖๖	
กระบวนการ/ขั้นตอน/วิธีปฏิบัติ ในการจัดการความรู้	ข้อแนะนำ/เอกสารอ้างอิง/คู่มือต่างๆ ที่เกี่ยวข้องกับองค์ความรู้
<p>ขั้นตอนในการจัดการความรู้ ได้แก่</p> <p>๑. ดำเนินการแต่งตั้งคณะทำงานการจัดการความรู้ จัดประชุมคณะทำงานการจัดการความรู้และร่วมกัน กำหนดเป้าหมายการจัดการความรู้ Knowledge Vision (KV) ในหัวข้อเรื่อง ขั้นตอนการช่วยเหลือเกษตรกรผู้ประสบภัยพิบัติด้านพืช อำเภอหนองแค จังหวัดสระบุรี และจัดทำแผนการจัดการความรู้ (KM Action Plan) เพื่อเป็นแนวทางในการ ดำเนินการจัดการความรู้ของหน่วยงาน ประจำปีงบประมาณ พ.ศ. ๒๕๖๖</p> <p>๒. รวบรวมและจัดเก็บข้อมูลในเรื่องขั้นตอนการช่วยเหลือเกษตรกรผู้ประสบภัยพิบัติด้านพืช อำเภอหนองแค จังหวัดสระบุรี จากการถอดบทเรียนจาก นักวิชาการส่งเสริมการเกษตร สำนักงานเกษตร อำเภอหนองแค</p> <p>๓. กำหนดประเด็น เนื้อหา และรายละเอียด สำหรับการจัดทำเอกสารเพื่อประกอบการนำเสนอในการ จัดการความรู้ (KM)</p> <p>๔. ทบทวน เรียบเรียง และปรับปรุงเนื้อหาการจัดทำ เอกสารประกอบการจัดการความรู้ให้มีความ ครบถ้วน ถูกต้อง และเข้าใจง่าย</p> <p>๕. ดำเนินการจัดการความรู้ โดยใช้เวทีแลกเปลี่ยน เรียนรู้หลังจากการประชุมสำนักงานเกษตรอำเภอ ประจำสัปดาห์ (Weekly Meeting : WM) ตาม ระบบส่งเสริมการเกษตร เพื่อมุ่งเน้นให้นักวิชาการ ส่งเสริมการเกษตรทุกระดับเข้ามามีส่วนร่วมในการ จัดการความรู้</p>	<p>ข้อแนะนำ เรื่องขั้นตอนการช่วยเหลือเกษตรกร ผู้ประสบภัยพิบัติด้านพืช เป็นขั้นตอนการดำเนินงาน ที่ต้องยึดถือตามระเบียบ กฎหมาย และหลักเกณฑ์ ต่าง ๆ ที่เกี่ยวข้อง อีกทั้งต้องอาศัยประสบการณ์ใน การดำเนินงาน และการประสานงานความร่วมมือ กับหน่วยงานต่าง ๆ การสร้างการรับรู้ให้กับ เกษตรกรในพื้นที่เกี่ยวกับหลักเกณฑ์ วิธีการให้ความ ช่วยเหลือเกษตรกรผู้ประสบภัย เพื่อให้เกษตรกรได้ เข้าถึงข้อมูลและได้รับความช่วยเหลืออย่างทั่วถึง จึง จำเป็นที่จะต้องดำเนินการจัดการความรู้แก่นักวิชาการส่งเสริมการเกษตรของสำนักงานเกษตร อำเภอหนองแค จังหวัดสระบุรี ให้มีความรู้ความ เข้าใจที่ตรงกันเกี่ยวกับแนวทางการปฏิบัติงานหาก เกิดภัยธรรมชาติขึ้นในพื้นที่ จะได้ปฏิบัติถูกต้องตาม ระเบียบและช่วยเหลือเกษตรกรได้ทันตามห้วงเวลา ที่กำหนด</p> <p>เอกสารอ้างอิง</p> <p>๑. แนวทางการจัดการความรู้สู่งานส่งเสริม การเกษตร ปี พ.ศ. ๒๕๖๖</p> <p>๒. เอกสารเผยแพร่ในเว็บไซต์ของกรมส่งเสริม การเกษตร หัวข้อ สถานีการเรียนรู้เพื่องานส่งเสริม การเกษตร DOAE K-STATION เรื่องการจัดการ ความรู้ในงานส่งเสริมการเกษตร</p> <p>๓. เอกสารความรู้ เรื่อง การจัดการความรู้ (Knowledge Management: KM) กับการบริหาร ราชการสมัยใหม่ กรมส่งเสริมการปกครองท้องถิ่น</p>

กระบวนการ/ขั้นตอน/วิธีปฏิบัติ ในการจัดการความรู้	ข้อเสนอแนะ/เอกสารอ้างอิง/คู่มือต่างๆ ที่เกี่ยวข้องกับองค์ความรู้
<p>จุดเน้นสำคัญที่ทำให้องค์ความรู้เกิดผลสำเร็จ นักวิชาการส่งเสริมการเกษตรทุกคนต้องมีการศึกษา และทำความเข้าใจในทุกขั้นตอน ทั้งด้านความหมาย กฎ ระเบียบต่าง ๆ หลักเกณฑ์ที่เกี่ยวข้อง และห่วง ระยะเวลาในการดำเนินการแต่ละขั้นตอน โดยมี ประเด็นสำคัญ ดังนี้</p> <p>๑. ความหมาย ลักษณะของภัยพิบัติด้านการเกษตร และลักษณะภัย (ตามระเบียบกระทรวงการคลังว่า ด้วยเงินอุดหนุนราชการเพื่อช่วยเหลือผู้ประสบภัย พิบัติกรณีฉุกเฉิน พ.ศ. ๒๕๖๒</p> <p>๑.๑ ความหมายของภัยพิบัติด้านการเกษตร หมายความว่า สาธารณภัยอันได้แก่ อัคคีภัย ภัยจาก อุทกภัย ภัยแล้ง ภาวะฝนแล้ง ฝนทิ้งช่วง ภัยจาก ลูกเห็บ ภัยอันเกิดจากไฟฟ้า ภัยที่เกิดจากโรคหรือการ ระบาดของแมลงหรือศัตรูพืชทุกชนิด อากาศหนาวจัด ผิดปกติ ตลอดจนภัยอื่น ๆ ไม่ว่าจะเกิดจากธรรมชาติ หรือมีบุคคลหรือสัตว์ทำให้เกิดขึ้น ซึ่งก่อให้เกิด อันตรายแก่ชีวิต ร่างกายของประชาชน หรือก่อให้เกิด ความเสียหายแก่ทรัพย์สินของประชาชน</p> <p>๑.๒ แนวทางการพิจารณาเกี่ยวกับภัยพิบัติ</p> <p>๑) ภัยที่เกิดขึ้นต้องมีลักษณะเป็นภัยพิบัติ กล่าวคือ</p> <ul style="list-style-type: none"> - มีการกระทำหรือเหตุต่าง ๆ ไม่ว่าจะเกิดจาก ภัยธรรมชาติ หรือมีบุคคล หรือสัตว์ ทำให้เกิดขึ้นซึ่ง ทำให้เกิดอันตรายหรือความเสียหายแก่ชีวิต ร่างกาย หรือทรัพย์สิน - ต้องเป็นสาธารณภัย กล่าวคือ ภัยที่เกิด ขึ้นกับคนหมู่มาก มิใช่เกิดแก่บุคคลใดบุคคลหนึ่ง และ เป็นภัยที่ประชาชนทั่วไปไม่สามารถป้องกัน หรือแก้ไข ได้ด้วยตนเอง <p>๒) เป็นภัยที่เกิดขึ้นโดยปัจจุบันทันด่วน</p> <p>๓) จำเป็นต้องรีบแก้ไขโดยฉับพลัน</p> <p>๔) อยู่ระหว่างที่ยังไม่ได้รับเงินงบประมาณ รายจ่าย</p> <p>๕) การเบิกจ่ายให้เป็นไปตามหลักเกณฑ์ วิธีการ เงื่อนไข และอัตราที่กระทรวงการคลังกำหนด</p>	<p>คู่มือต่าง ๆ และเอกสารที่เกี่ยวข้อง</p> <p>๑. ระเบียบกระทรวงมหาดไทย ว่าด้วยค่าใช้จ่ายเพื่อ ช่วยเหลือประชาชนตามอำนาจหน้าที่ขององค์กร ปกครองส่วนท้องถิ่น พ.ศ. ๒๕๖๖</p> <p>๒. ระเบียบกระทรวงการคลัง ว่าด้วยเงินอุดหนุน ราชการเพื่อช่วยเหลือผู้ประสบภัยพิบัติกรณีฉุกเฉิน พ.ศ. ๒๕๖๒</p> <p>๓. หลักเกณฑ์การใช้จ่ายเงินอุดหนุนราชการเพื่อ ช่วยเหลือผู้ประสบภัยพิบัติกรณีฉุกเฉิน พ.ศ. ๒๕๖๓</p> <p>๔. หลักเกณฑ์วิธีปฏิบัติปลีกย่อยเกี่ยวกับการให้ ความช่วยเหลือด้านการเกษตรผู้ประสบภัยพิบัติ กรณีฉุกเฉิน พ.ศ. ๒๕๖๔</p> <p>๕. ขั้นตอนการให้ความช่วยเหลือผู้ประสบภัยพิบัติ ด้านการเกษตร ตามระเบียบกระทรวงการคลังว่า ด้วยเงินอุดหนุนราชการเพื่อช่วยเหลือผู้ประสบภัย พิบัติ กรณีฉุกเฉิน พ.ศ. ๒๕๕๖</p> <p>๖. คู่มือการให้ความช่วยเหลือผู้ประสบภัยพิบัติด้าน การเกษตร กระทรวงเกษตรและสหกรณ์ ปี ๒๕๖๕</p>

กระบวนการ/ขั้นตอน/วิธีปฏิบัติ ในการจัดการความรู้	ข้อเสนอแนะ/เอกสารอ้างอิง/คู่มือต่างๆ ที่เกี่ยวข้องกับองค์ความรู้
<p>๑.๓ ผู้ประสบภัยพิบัติ ผู้ได้รับความเดือดร้อนหรือเสียหายจากภัยพิบัติกรณีฉุกเฉิน แต่ไม่รวมถึงส่วนราชการหรือหน่วยงานของรัฐ</p> <p>๑.๔ ประเภทของสาธารณภัย ได้แก่ สาธารณภัยขนาดเล็ก สาธารณภัยขนาดปานกลาง สาธารณภัยขนาดใหญ่ และสาธารณภัยขนาดร้ายแรงยิ่ง</p> <p>๒. หลักเกณฑ์ ระเบียบต่าง ๆ ที่เกี่ยวข้อง</p> <p>๒.๑ การช่วยเหลือตามระเบียบกระทรวงมหาดไทย</p> <p>๑) พระราชบัญญัติป้องกันและบรรเทาสาธารณภัย พ.ศ. ๒๕๕๐</p> <p>๒) ระเบียบกระทรวงมหาดไทย ว่าด้วยค่าใช้จ่ายเพื่อช่วยเหลือประชาชนตามอำนาจหน้าที่ขององค์กรปกครองส่วนท้องถิ่น พ.ศ. ๒๕๖๖ (หากผู้ว่าราชการจังหวัดยังไม่ได้ประกาศเขตการให้ความช่วยเหลือ อปท.สามารถให้การช่วยเหลือได้ตามระเบียบฯ ที่เกี่ยวข้อง ตามหลักเกณฑ์ของกระทรวงการคลังฯ หนังสือกรมป้องกันและบรรเทาสาธารณภัย ที่ มท ๐๖๐๕/ว ๓๔๑๑ ลงวันที่ ๑๔ เมษายน ๒๕๖๓)</p> <p>๒.๒ การช่วยเหลือตามระเบียบกระทรวงการคลัง</p> <p>๑) ระเบียบกระทรวงการคลัง ว่าด้วยเงินอุดหนุนราชการเพื่อช่วยเหลือผู้ประสบภัยพิบัติกรณีฉุกเฉิน พ.ศ. ๒๕๖๒</p> <p>๒) หลักเกณฑ์การใช้จ่ายเงินอุดหนุนราชการเพื่อช่วยเหลือผู้ประสบภัยพิบัติกรณีฉุกเฉิน พ.ศ. ๒๕๖๓</p> <p>๓) หลักเกณฑ์วิธีปฏิบัติปลีกย่อยเกี่ยวกับการให้ความช่วยเหลือด้านการเกษตรผู้ประสบภัยพิบัติกรณีฉุกเฉิน พ.ศ. ๒๕๖๔ (๒๗ สิงหาคม ๒๕๖๔)</p> <p>๔) ขั้นตอนการให้ความช่วยเหลือผู้ประสบภัยพิบัติด้านการเกษตร ตามระเบียบกระทรวงการคลังว่าด้วยเงินอุดหนุนราชการเพื่อช่วยเหลือผู้ประสบภัยพิบัติกรณีฉุกเฉิน พ.ศ. ๒๕๕๖</p> <p>๕) คู่มือการให้ความช่วยเหลือผู้ประสบภัยพิบัติด้านการเกษตร กระทรวงเกษตรและสหกรณ์ ปี ๒๕๖๕ (จะดำเนินการช่วยเหลือตามระเบียบกระทรวงการคลังหลังจากผู้ว่าราชการจังหวัดประกาศเขตการให้ความช่วยเหลือฯ)</p>	

กระบวนการ/ขั้นตอน/วิธีปฏิบัติ ในการจัดการความรู้	ข้อเสนอแนะ/เอกสารอ้างอิง/คู่มือต่างๆ ที่เกี่ยวข้องกับองค์ความรู้
<p>๓. กระบวนการให้ความช่วยเหลือ</p> <p>๓.๑ ก่อนเกิดสาธารณภัย ดำเนินการขึ้นทะเบียนและปรับปรุงทะเบียนเกษตรกรให้เป็นปัจจุบัน และประชาสัมพันธ์ข้อมูลสถานการณ์น้ำ สภาพอากาศให้เกษตรกรได้รับทราบ</p> <p>๓.๒ ขณะเกิดสาธารณภัย ติดตามสถานการณ์รายงานความเสียหายเบื้องต้น (คชภ.๑) รายงานไปยังอำเภอ สำนักงานเกษตรจังหวัด และกรมส่งเสริมการเกษตรผ่านระบบข้อมูลเกษตรกรผู้ประสบภัย ฟีบีดีด้านพีช www.disaster.go.th</p> <p>๓.๓ หลังเกิดสาธารณภัย</p> <ul style="list-style-type: none"> - เข้าประเมินความเสียหาย หากผู้ว่าราชการจังหวัดมีการประกาศเขตให้ความช่วยเหลือให้ดำเนินการให้ความช่วยเหลือเกษตรกร เพื่อสำรวจและประเมินความเสียหาย รายงานไปยังคณะกรรมการ ก.ช.ภ.อ. เพื่อขออนุมัติงบประมาณในการช่วยเหลือเกษตรกรต่อไป โดยคณะกรรมการ ก.ช.ภ.อ. แต่งตั้งคณะกรรมการตรวจสอบพื้นที่ความเสียหายระดับตำบล (ด้านการเกษตร) และคณะกรรมการสำรวจพื้นที่ประสบภัยระดับหมู่บ้าน (ด้านการเกษตร) เพื่อลงพื้นที่สำรวจข้อมูลสรุปมูลค่าความเสียหายทางการเกษตร มารายงานคณะกรรมการ ก.ช.ภ.อ. รายละเอียดการดำเนินงานตามแผนผัง ๑ และแผนผัง ๒ <p>๔. แหล่งของเงินงบประมาณ ตามระเบียบกระทรวงการคลังฯ</p> <ul style="list-style-type: none"> - คณะกรรมการ ก.ช.ภ.อ. มีวงเงินในการช่วยเหลือเกษตรกรไม่เกิน ๕๐๐,๐๐๐ บาท - คณะกรรมการ ก.ช.ภ.จ. มีวงเงินในการช่วยเหลือเกษตรกรไม่เกิน ๒๐,๐๐๐,๐๐๐ บาท - ปลัดกระทรวงเกษตรและสหกรณ์ ซึ่งความเสียหายมีวงเงินในการช่วยเหลือเกษตรกรไม่เกิน ๕๐,๐๐๐,๐๐๐ บาท <p>๕. ระยะเวลาในการดำเนินการช่วยเหลือ</p> <p>โดยมีระยะเวลาในการดำเนินการช่วยเหลือเกษตรกร ภายใน ๙๐ วัน ตามระเบียบฯ แต่หากระยะเวลาดำเนินการไม่เพียงพอให้เสนอ</p>	

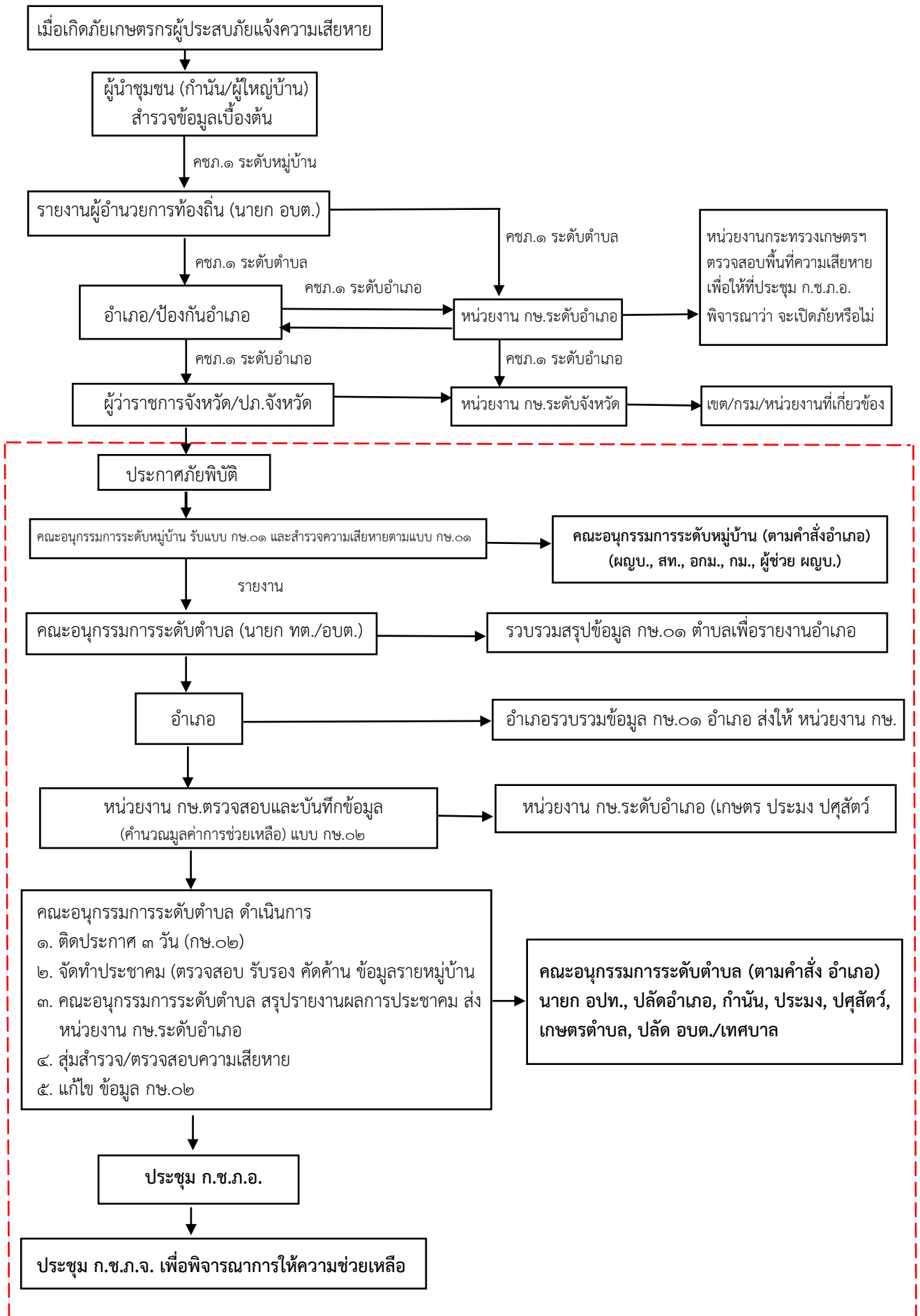
กระบวนการ/ขั้นตอน/วิธีปฏิบัติ ในการจัดการความรู้	ข้อเสนอแนะ/เอกสารอ้างอิง/คู่มือต่างๆ ที่เกี่ยวข้องกับองค์ความรู้
<p>คณะกรรมการ ก.ช.ภ.อ. เพื่อให้จังหวัดทำเรื่องขอขยายระยะเวลาปกป้องสิทธิคุ้มครองกันและบรรเทาสาธารณภัยต่อไป</p> <p>๖. แนวทางการพิจารณาความเสียหาย ให้ดำเนินการพิจารณาตามคู่มือการให้ความช่วยเหลือผู้ประสบภัยพิบัติด้านการเกษตร กระทรวงเกษตรและสหกรณ์ ปี ๒๕๖๕ หน้า ๑๔๐-๑๔๘ ซึ่งจะมีการแบ่งแยกการพิจารณาความเสียหายตามลักษณะของภัย และลักษณะของชนิดพืช</p> <p>๗. หลักเกณฑ์ อัตราการให้ความช่วยเหลือ (ด้านพืช) การจ่ายเงินทดรองราชการเพื่อช่วยเหลือผู้ประสบภัยพิบัติกรณีฉุกเฉิน ด้านการเกษตรให้ <u>ดำเนินการช่วยเหลือแก่ผู้ประสบภัยพิบัติที่ขึ้นทะเบียนและปรับปรุงทะเบียนกับหน่วยงานที่กำกับดูแลแต่ละด้านของกระทรวงเกษตรและสหกรณ์ก่อนเกิดภัยพิบัติแล้วเท่านั้น</u> โดยการเบิกจ่ายให้ปฏิบัติตามหลักเกณฑ์ วิธีการ เงื่อนไข และอัตรา ดังต่อไปนี้ ด้านพืช ให้ดำเนินการช่วยเหลือผู้ประสบภัยพิบัติเป็นเงิน ดังนี้ <u>กรณีพื้นที่ทำการเพาะปลูกมีพืชตายหรือเสียหายจนไม่สามารถฟื้นฟูหรือเยียวยาให้กลับมาสู่สภาพเดิมได้อีก ให้ช่วยเหลือตามจำนวนพื้นที่เพาะปลูกที่เสียหายจริง ไม่เกินรายละเอียด ๓๐ ไร่ ในอัตรา</u></p> <ul style="list-style-type: none"> - ข้าว ไร่ละ ๑,๓๔๐ บาท - พืชไร่และพืชผัก ไร่ละ ๑,๙๘๐ บาท - ไม้ผล ไม้ยืนต้น และอื่น ๆ ไร่ละ ๔,๐๔๘ บาท <p>ปัจจัยสู่ความสำเร็จในการช่วยเหลือเกษตรกรผู้ประสบภัยพิบัติด้านพืช</p> <ol style="list-style-type: none"> ๑. การจัดทำฐานข้อมูลด้านการเกษตรให้เป็นปัจจุบัน ๒. มีการประชาสัมพันธ์สร้างการรับรู้ให้เกษตรกรได้รับทราบถึงสิทธิประโยชน์ของการขึ้นทะเบียนและปรับปรุงทะเบียนเกษตรกรให้เป็นปัจจุบัน ๓. นักวิชาการส่งเสริมการเกษตรของสำนักงานเกษตรอำเภอหนองแค ต้องมีการศึกษาระเบียบ 	

กระบวนการ/ขั้นตอน/วิธีปฏิบัติ ในการจัดการความรู้	ข้อเสนอแนะ/เอกสารอ้างอิง/คู่มือต่างๆ ที่เกี่ยวข้องกับองค์ความรู้
<p>กฎหมาย หลักเกณฑ์ต่าง ๆ ที่เกี่ยวข้อง และ แนวทางขั้นตอนการปฏิบัติงาน และกรอบระยะเวลา ในการดำเนินงาน</p> <p>๔. มีการประชุมชี้แจงสร้างความเข้าใจให้ตรงกับ ของคณะอนุกรรมการตรวจสอบพื้นที่ความเสียหาย ระดับตำบล (ด้านการเกษตร) และคณะอนุกรรมการ สำรวจพื้นที่ประสบภัยระดับหมู่บ้าน (ด้าน การเกษตร) ถึงแนวทางการประเมินความเสียหาย ตามหลักเกณฑ์ที่กระทรวงเกษตรและสหกรณ์ กำหนด และอัตราการให้ความช่วยเหลือ</p> <p>๕. ประชาสัมพันธ์สร้างการรับรู้ให้เกษตรกรได้ รับรู้ถึงกระบวนการ/ระยะเวลา/ขั้นตอนการ ช่วยเหลือเกษตรกรผู้ประสบภัยพิบัติ กฎหมาย ระเบียบ หลักเกณฑ์ที่เกี่ยวข้อง โดยประชาสัมพันธ์ ทุกช่องทางให้เข้าถึงเกษตรกรได้มากที่สุด เช่น ใน การจัดเวทีประชาคม การเผยแพร่บนเว็บไซต์ของ สำนักงานเกษตรอำเภอ การเผยแพร่ผ่านสื่อ ออนไลน์ เพจ Facebook หรือกลุ่มไลน์ เป็นต้น</p>	
<p>ผู้บันทึกองค์ความรู้ : นางสาวชลลพร ปิ่นสุวรรณ ตำแหน่ง นักวิชาการส่งเสริมการเกษตรปฏิบัติการ</p>	
<p>หน่วยงาน : สำนักงานเกษตรอำเภอหนองแค จังหวัดสระบุรี โทรศัพท์ ๐๓๖-๓๗๑๒๓๐</p>	

๒.๔ ช่องทางการจัดเก็บองค์ความรู้ของหน่วยงาน (KA)

สำนักงานเกษตรอำเภอหนองแค จังหวัดสระบุรี มีช่องทางการจัดเก็บองค์ความรู้ของหน่วยงาน โดยการรวบรวมและจัดเก็บองค์ความรู้ไว้ในรูปแบบคลังความรู้ (Knowledge Asset : KA) ในระบบอิเล็กทรอนิกส์ที่เว็บไซต์ของสำนักงานเกษตรอำเภอหนองแค (<http://nongkhae.saraburi.doae.go.th>) เพื่อเผยแพร่ประชาสัมพันธ์การดำเนินงานการจัดการความรู้ของสำนักงานเกษตรอำเภอหนองแค จังหวัดสระบุรี ตลอดจนส่งเสริมและสนับสนุนให้บุคลากรในหน่วยงานนำความรู้ที่ได้จากการจัดการความรู้นั้นไปใช้ประโยชน์ในการปฏิบัติงานให้บรรลุนโยบาย และเป้าหมายของงานส่งเสริมการเกษตร

แผนผัง ๑ ขั้นตอนการช่วยเหลือเกษตรกรผู้ประสบภัยพิบัติด้านพืช อำเภอนองแคะ จังหวัดสระบุรี



แผนผัง ๒ ขั้นตอนปฏิบัติในการช่วยเหลือเกษตรกรผู้ประสบภัยพิบัติด้านพืช อำเภอหนองแค จังหวัดสระบุรี

ขั้นตอน	รายละเอียดการปฏิบัติ	แบบฟอร์มหรือเอกสารที่ใช้	ผู้ปฏิบัติ
จังหวัดประกาศเขตภัยพิบัติ และประกาศพื้นที่ให้การช่วยเหลือ			
๑	เกษตรกรเขียนแบบยื่นความจำนงขอรับการช่วยเหลือ เกษตรกรผู้ประสบภัยพิบัติด้านพืช กษ.๐๑ โดยแนบเอกสาร ๑. สำเนาสมุดทะเบียนเกษตรกร หรือใบรายงานผลการขึ้น ทะเบียนเกษตรกร ๒. สำเนาเอกสารสิทธิ์ที่ดิน หรือสัญญาเช่า ๓. สำเนาบัตรประจำตัวประชาชน ๔. ภาพถ่ายพื้นที่เสียหาย แปลงละไม่น้อยกว่า ๒ ภาพ พร้อมพิกัดที่ตั้งแปลง ๕. สำเนาหน้าสมุดบัญชีเงินฝากธนาคารเพื่อการเกษตร และสหกรณ์การเกษตร (บัญชีออมทรัพย์) ที่เป็นชื่อบัญชี เดียวกับผู้ขอความช่วยเหลือและเป็นบัญชีที่เคลื่อนไหว	กษ.๐๑ รายบุคคล โดยส่งเอกสารที่ กำหนด หรือผู้ใหญ่บ้านในพื้นที่ การเกษตรที่ประสบภัย	เกษตรกร (ต้องเป็นผู้ที่ได้ขึ้นทะเบียน เกษตรกร (ทบก.๐๑) กับ หน่วยงานสังกัดกระทรวง เกษตรฯ ก่อนเกิดภัย)
๒	คณะกรรมการระดับหมู่บ้าน (ตามคำสั่งอำเภอ) ตรวจสอบ ความเสียหายตามแบบ กษ.๐๑ และรวบรวมส่งให้ อบต.	กษ.๐๑ รายบุคคลรวบรวม ของหมู่บ้าน	คณะกรรมการระดับหมู่บ้าน (ผอ.บ., สท., อกม., กม., ผู้ช่วย ผอ.บ.)
๓	อบต.รวบรวมสรุปข้อมูล กษ.๐๑ ของหมู่บ้านที่ประสบภัยส่ง ให้อำเภอ	กษ.๐๑ รายบุคคลรวบรวม ของตำบล	อบต.
๔	อำเภอรวบรวมข้อมูล กษ.๐๑ อำเภอ ส่งให้หน่วยงาน กระทรวงเกษตรและสหกรณ์ตรวจสอบ	กษ.๐๑ รายบุคคลรวบรวม ของอำเภอ	ป้องกันอำเภอ
๕	หน่วยงานกระทรวงเกษตรฯ ตรวจสอบข้อมูลเกษตรกร, คำนวณมูลค่าการช่วยเหลือ และบันทึกข้อมูล กษ.๐๑ เข้า ระบบโปรแกรมการบันทึกภัยธรรมชาติ	โปรแกรมการบันทึกภัย ธรรมชาติ	เกษตร, ประมง, ปศุสัตว์
๖	หน่วยงานกระทรวงเกษตรฯ จัดทำบัญชีรายชื่อเกษตรกร ผู้ประสบภัยพิบัติ สำหรับประชาคม/ประกาศคัดค้านอ้างอิง เพื่อไปปิดประกาศ	เอกสารประชาคม/ประกาศ คัดค้านอ้างอิง	สำนักงานเกษตรอำเภอ สำนักงานประมงอำเภอ สำนักงานปศุสัตว์อำเภอ
๗	ปิดประกาศก่อนการทำการประชาคมเป็นเวลา ๓ วัน ณ ที่ทำการ กำนัน หรือผู้ใหญ่บ้าน และประกาศทางหอกระจายข่าวทุกวัน เพื่อให้ ผู้เสียหายมาตรวจสอบความถูกต้องหรือทักท้วงว่ามีข้อมูลผิดพลาด หรือไม่	เอกสารประชาคม	คณะกรรมการระดับตำบล (นายก อบท., ปลัดอำเภอ, กำนัน, ประมง, ปศุสัตว์, เกษตรตำบล, ปลัด อบต./เทศบาล)
๘	คณะกรรมการระดับตำบล (ตามคำสั่ง อำเภอ) จัด ประชาคมเพื่อยืนยันความถูกต้องของข้อมูล (ตรวจสอบ รับรอง คัดค้าน ข้อมูล รายหมู่บ้าน)	เอกสารประชาคม/ประกาศ คัดค้านอ้างอิง, ใบลงทะเบียน ผู้เข้าร่วมประชาคม, ใบลงทะเบียนคณะกรรมการ ระดับตำบล	คณะกรรมการระดับตำบล (นายก อบท., ปลัดอำเภอ, กำนัน, ประมง, ปศุสัตว์, เกษตรตำบล, ปลัด อบต./เทศบาล)
๙	คณะกรรมการระดับตำบล สรุปรายงานผลการประชาคม ส่ง สนง.กษอ., สนง.ประมงอำเภอ, สนง.ปศุสัตว์อำเภอ	เอกสารประชาคม/ประกาศ คัดค้านอ้างอิง	คณะกรรมการระดับตำบล
๑๐	แก้ไข ข้อมูล กษ.๐๒ และบันทึกข้อมูลในโปรแกรมการ บันทึกภัยธรรมชาติ หากมีข้อผิดพลาด/มีการเปลี่ยนแปลง ของข้อมูลที่คณะกรรมการระดับตำบลตรวจสอบแล้ว เห็นชอบให้แก้ไขข้อมูลได้	กษ.๐๒ ในระบบโปรแกรม การบันทึกภัยธรรมชาติ	เกษตร, ประมง, ปศุสัตว์
๑๑	นำข้อมูล กษ.๐๒ เข้าที่ประชุม ก.ช.ภ.อ.	กษ.๐๒ และเอกสาร ประกอบอื่นๆ	เกษตร, ประมง, ปศุสัตว์

**ช่วงเวลาในการช่วยเหลือให้ดำเนินการช่วยเหลือให้ทันใน ๓ เดือน ตามที่ระบุในประกาศกรมป้องกันและบรรเทาสาธารณภัย เรื่องหลักเกณฑ์ วิธีการ
และเงื่อนไขการประกาศเขตการให้ความช่วยเหลือผู้ประสบภัยพิบัติกรณีฉุกเฉิน ลงวันที่ ๑๑ กุมภาพันธ์ ๒๕๖๓ ข้อ ๑ (๕) เวลาเริ่มต้นและเวลาสิ้นสุด
ของการให้ความช่วยเหลือผู้ประสบภัยพิบัติกรณีฉุกเฉิน ทั้งนี้ต้องไม่เกิน ๓ เดือน นับแต่วันที่เกิดภัย**

ขั้นตอนการขอรับความช่วยเหลือผู้ประสบภัยพิบัติด้านพืช

เกษตรร่วมใจ
ช่วยภัยน้ำท่วม

ขั้นตอนการขอรับช่วยเหลือ ผู้ประสบภัยพิบัติด้านพืช

- 1** เมื่อผู้ว่าราชการจังหวัดประกาศเขตการให้ความช่วยเหลือผู้ประสบภัยพิบัติกรณีฉุกเฉินแล้ว
- 2** เกษตรกรยื่นแบบขอรับความช่วยเหลือ (ทข 01) ซึ่งมีผู้ใหญ่บ้าน/กำนัน/อบต. หรือนายกเทศมนตรีตรวจสอบและรับรองตามสถานที่ที่กำหนด
- 3** คณะกรรมการหมู่บ้านตรวจสอบและรับรองความเสียหาย
- 4** นำรายชื่อเกษตรกรที่ผ่านการตรวจสอบแล้วไปติดประกาศคัดค้านตามสถานที่ที่กำหนด ไม่น้อยกว่า 3 วัน
- 5** สำนักงานเกษตรอำเภอนำเสนอคณะกรรมการ ก.ช.ภ.อ. พิจารณาให้ความช่วยเหลือ (วงเงินไม่เกิน 500,000 บาท)
- 6** หากไม่เพียงพอ ให้สำนักงานเกษตรจังหวัดเสนอคณะกรรมการ ก.ช.ภ.จ. พิจารณาให้ความช่วยเหลือ (วงเงินในอำนาจ 20 ล้านบาท)
- 7** หากไม่เพียงพอ ให้คณะกรรมการ ก.ช.ภ.จ. พิจารณาให้ความเห็นชอบขอใช้เงินทดรองราชการ ในอำนาจปลัด ทช. (วงเงินในอำนาจ 50 ล้านบาท)

Note : ผู้โอนเงินช่วยเหลือ คือ ธนาคารเพื่อการเกษตรและสหกรณ์การเกษตร (ส.ก.ส.)

f t t กรมส่งเสริมการเกษตร | ID : @doae.news



ส่วนที่ ๓

สรุปและข้อเสนอแนะ

๓.๑ สรุปผลที่เกิดขึ้นจากการจัดการความรู้ของหน่วยงาน

ผลที่ได้ต่อเกษตรกร

- ๑) เกษตรกรมีความรู้ ความเข้าใจในขั้นตอนการช่วยเหลือผู้ประสบภัยพิบัติด้านพืช
- ๒) เกษตรกรได้รับรู้ข้อมูลข่าวสาร และเกษตรกรผู้ประสบภัยพิบัติด้านพืชได้รับการช่วยเหลือได้อย่างทั่วถึง
- ๓) เกษตรกรผู้ประสบภัยพิบัติด้านพืชได้รับเงินช่วยเหลือได้อย่างรวดเร็ว ในห้วงระยะเวลาที่กำหนด เป็นการช่วยบรรเทาความเดือดร้อน

ผลที่ได้รับต่อหน่วยงาน

- ๑) เจ้าหน้าที่มีความรู้ ความเข้าใจในขั้นตอนการช่วยเหลือเกษตรกรผู้ประสบภัยพิบัติด้านพืช
- ๒) เจ้าหน้าที่มีการปฏิบัติตามขั้นตอน ทำให้สามารถช่วยเหลือเกษตรกรได้ทันตามระยะเวลา
- ๓) ลดปัจจัยเสี่ยงเป็นการป้องกันเจ้าหน้าที่และหน่วยงานที่อาจจะถูกเกษตรกรร้องเรียน เนื่องจากเกษตรกรไม่ได้รับการช่วยเหลือ
- ๔) สร้างความเชื่อมั่นให้กับเกษตรกร เนื่องจากนักวิชาการส่งเสริมการเกษตรทุกตำบลมีขั้นตอนการปฏิบัติงานเหมือนกัน ไม่สร้างความแตกต่างในการช่วยเหลือเกษตรกร

๓.๒ ปัจจัยสนับสนุนต่อการดำเนินงาน

- ๑) การให้ความร่วมมือ เสียสละ และทำงานเป็นทีมของนักวิชาการส่งเสริมการเกษตร ซึ่งเป็นคณะทำงานจัดการความรู้ของสำนักงานเกษตรอำเภอหนองแค จังหวัดสระบุรี
- ๒) การแบ่งปันความรู้ แลกเปลี่ยนประสบการณ์ที่มี และเติมเต็มซึ่งกันและกัน
- ๓) ความคาดหวังของผลสำเร็จที่มีต่อการดำเนินการจัดการความรู้ เพื่อจะได้มีองค์ความรู้เก็บไว้ในคลังความรู้ อีก ๑ เรื่องของสำนักงานเกษตรอำเภอหนองแค จังหวัดสระบุรี เพื่อใช้ถ่ายทอดสู่เจ้าหน้าที่คนอื่น ๆ จากรุ่นสู่รุ่นต่อไป

๓.๓ อุปสรรคและข้อเสนอแนะต่อการดำเนินการจัดการความรู้

- ๑) KM เป็นเรื่องใหม่สำหรับเจ้าหน้าที่ ต้องใช้ระยะเวลาศึกษาหาข้อมูลและทำความเข้าใจเกี่ยวกับ KM เนื่องจากในปีที่ผ่านมาไม่ได้กำหนดเป็นตัวชี้วัดและเกณฑ์การให้คะแนนการปฏิบัติราชการ
- ๒) รูปแบบ (Form) ยังไม่มีความชัดเจนเกี่ยวกับแนวทางการจัดการความรู้
- ๓) เจ้าหน้าที่สำนักงานเกษตรอำเภอ มีภารกิจการปฏิบัติงานประจำหลายด้าน
- ๔) ก่อนถ่ายทอดตัวชี้วัดและเกณฑ์การให้คะแนนการปฏิบัติราชการลงสู่หน่วยงานในระดับพื้นที่ ควรมีการชี้แจงทำความเข้าใจกับเจ้าหน้าที่เพื่อให้การทำงานเป็นไปในทิศทางเดียวกัน

ภาคผนวก

คำสั่งแต่งตั้งคณะกรรมการ

สำเนาฉบับ

คำสั่งสำนักงานเกษตรอำเภอหนองแค

ที่ ๕๒๒ /๒๕๖๖

เรื่อง แต่งตั้งคณะกรรมการจัดการความรู้ (KM) ระดับอำเภอ

ด้วยกรมส่งเสริมการเกษตรได้กำหนดกรอบตัวชี้วัดและเกณฑ์การให้คะแนนการปฏิบัติราชการของสำนักงานเกษตรอำเภอ ประจำปีงบประมาณ พ.ศ. ๒๕๖๖ รอบที่ ๒ (๑ เมษายน ๒๕๖๖ - ๓๐ กันยายน ๒๕๖๖) ข้อ ๒. ด้านการประเมินศักยภาพในการดำเนินงาน (Potential Base) หัวข้อ ๒.๓ การจัดการความรู้ (KM) โดยกำหนดระดับความสำเร็จของการดำเนินการจัดการความรู้ของหน่วยงาน (KM) และตรวจสอบหลักฐานจากแบบฟอร์มการจัดเก็บองค์ความรู้และแบบรายงานสรุปผลการจัดการความรู้ปี ๒๕๖๖ ของหน่วยงาน

ดังนั้น เพื่อให้การดำเนินการจัดการความรู้ของสำนักงานเกษตรอำเภอหนองแค เป็นไปตามตัวชี้วัดและเกณฑ์การให้คะแนนการปฏิบัติราชการตามที่สำนักงานเกษตรจังหวัดสระบุรี กรมส่งเสริมการเกษตรกำหนด อย่างมีประสิทธิภาพ และเกิดประสิทธิผลต่อองค์กร สำนักงานเกษตรอำเภอหนองแค จึงขอแต่งตั้งคณะกรรมการจัดการความรู้ (KM) โดยมีองค์ประกอบ อำนาจและหน้าที่ ดังนี้

- ๑. นางสาวอัจฉรา สุขสมบูรณ์ นักวิชาการส่งเสริมการเกษตรชำนาญการพิเศษ รักษาการแทน เกษตรอำเภอหนองแค ประธานคณะกรรมการ
- ๒. นางสาวพนัญฉัย โฉนทีชัย นักวิชาการส่งเสริมการเกษตรชำนาญการ คณะทำงาน
- ๓. นายวิชัย เอกจิตร นักวิชาการส่งเสริมการเกษตร คณะทำงาน
- ๔. นายอาทร อ่อนตา นักวิชาการส่งเสริมการเกษตร คณะทำงาน
- ๖. นางสาวทัศนีย์ โพธิพรหม นักวิชาการส่งเสริมการเกษตร คณะทำงาน
- ๗. นางสาวพรวิดี ภักดีไพบูลย์ นักวิชาการส่งเสริมการเกษตร คณะทำงาน
- ๘. นางสาวชลลพร ปิ่นสุวรรณ นักวิชาการส่งเสริมการเกษตรปฏิบัติการ คณะทำงาน

และเลขานุการ

โดยให้คณะกรรมการมีหน้าที่

- ๑. กำหนดแนวทางและเป้าหมายการจัดการความรู้ของสำนักงานเกษตรอำเภอหนองแค
- ๒. ศึกษา วิเคราะห์ องค์ความรู้ที่จำเป็นต่อการดำเนินการตามแนวทางและเป้าหมายที่กำหนด
- ๓. ใช้เวทีเรียนรู้ตามระบบส่งเสริมการเกษตรเป็นเวทีในการสร้างความเข้าใจเรื่องการจัดการความรู้ พัฒนาให้เกิดการแลกเปลี่ยนเรียนรู้ของนักวิชาการส่งเสริมการเกษตรในสำนักงานเกษตรอำเภอหนองแค
- ๔. รวบรวมองค์ความรู้ที่ได้จากเวทีแลกเปลี่ยนเรียนรู้ของนักวิชาการส่งเสริมการเกษตรมาเผยแพร่ในคลังความรู้ทุกช่องทางการเรียนรู้
- ๕. ติดตามประเมินผล ให้ข้อเสนอแนะในการดำเนินการจัดการความรู้ เพื่อให้การปฏิบัติงานเป็นไปอย่างมีประสิทธิภาพและบรรลุเป้าหมายที่กำหนด

๖. รายงาน...

- ๒ -

๖. รายงานความก้าวหน้าผลการจัดการความรู้และจัดทำรายงานสรุปผลการจัดการความรู้ และประเมินผลการนำองค์ความรู้ไปประยุกต์ใช้ในการปฏิบัติงานของนักวิชาการส่งเสริมการเกษตรใน สำนักงานเกษตรอำเภอ รวมทั้งสรุปผลการนำองค์ความรู้ไปใช้

๗. เผยแพร่องค์ความรู้ผ่านทางเว็บไซต์สำนักงานเกษตรอำเภอหนองแค และทางช่องทางต่าง ๆ เพื่อให้ผู้อื่นที่สนใจได้รับรู้

ทั้งนี้ ตั้งแต่บัดนี้เป็นต้นไป

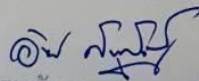
สั่ง ณ วันที่ ๒๗ มิถุนายน พ.ศ. ๒๕๖๖



(นางสาวอัจฉรา สุขสมบูรณ์)

นักวิชาการส่งเสริมการเกษตรชำนาญการพิเศษ รักษาการแทน
เกษตรอำเภอหนองแค

อัจฉรา รุ่ง/พิมพ์/



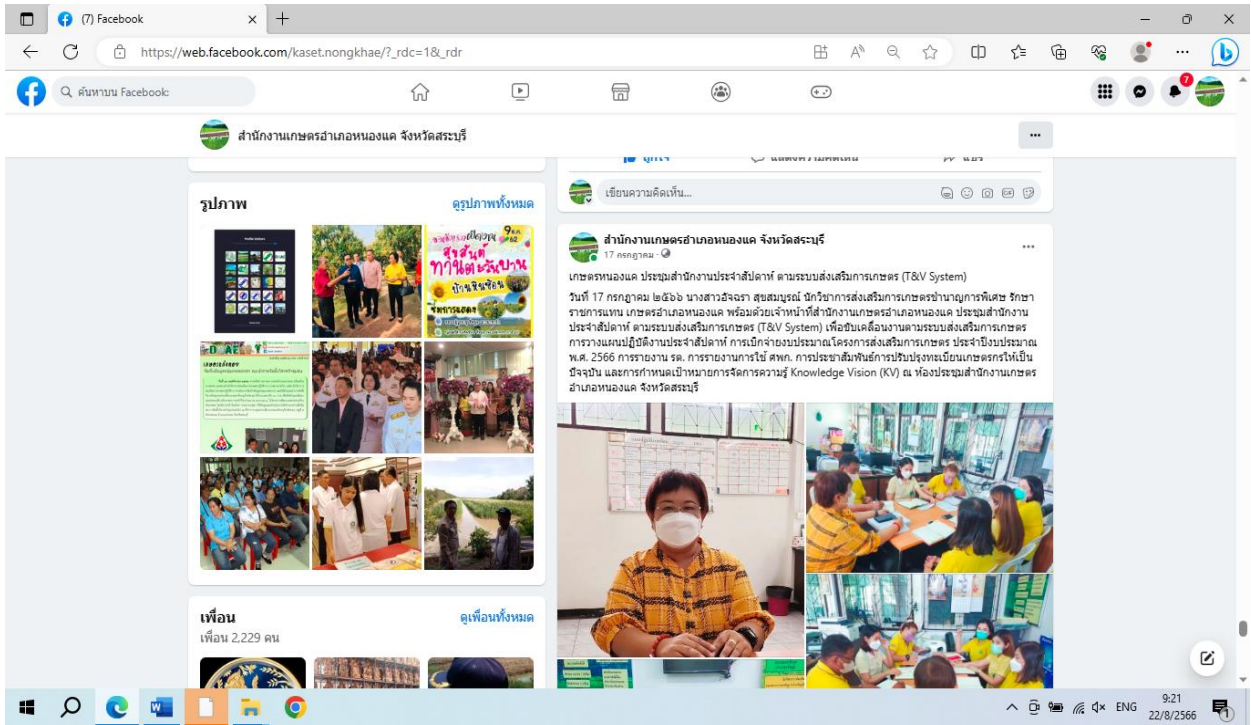
ตรวจ

(นางสาวอัจฉรา สุขสมบูรณ์)

นักวิชาการส่งเสริมการเกษตรชำนาญการพิเศษ รักษาการแทน
เกษตรอำเภอหนองแค

ภาพการดำเนินกิจกรรมการจัดการองค์ความรู้ (KM)

ประชุมคณะกรรมการจัดการความรู้และร่วมกันกำหนดเป้าหมายการจัดการความรู้ Knowledge Vision (KV)
วันที่ ๑๗ กรกฎาคม ๒๕๖๖



ดำเนินการกิจกรรมการจัดการความรู้ วันที่ ๓ สิงหาคม ๒๕๖๖



ดำเนินการจัดเก็บรักษาองค์ความรู้ Knowledge Access (KA) วันที่ ๑๕ สิงหาคม ๒๕๖๖



สรุปการนำองค์ความรู้ไปประยุกต์ใช้ในการปฏิบัติงาน

จากการดำเนินกิจกรรมการจัดการความรู้ของสำนักงานเกษตรอำเภอหนองแค เจ้าหน้าที่ได้มีการนำองค์ความรู้ไปประยุกต์ใช้ในการปฏิบัติงาน โดยสามารถสรุปผลนำองค์ความรู้ไปประยุกต์ในการปฏิบัติงานได้ดังนี้

❖ เจ้าหน้าที่ของสำนักงานเกษตรอำเภอหนองแค จำนวน ๗ ราย ได้เข้าร่วมการประชุมฯ จำนวน ๗ ราย คิดเป็นร้อยละ ๑๐๐

❖ เจ้าหน้าที่ของสำนักงานเกษตรอำเภอหนองแค จำนวน ๗ ราย ได้เข้าร่วมกิจกรรมในการจัดการความรู้ (KM) ได้แก่

๑. กิจกรรมประชุมคณะทำงานการจัดการความรู้ฯ จำนวน ๗ ราย คิดเป็นร้อยละ ๑๐๐

๒. กิจกรรมร่วมดำเนินการจัดการความรู้ฯ จำนวน ๗ ราย คิดเป็นร้อยละ ๑๐๐

๓. กิจกรรมการจัดเวทีแลกเปลี่ยนความรู้ร่วมกัน จำนวน ๗ ราย คิดเป็นร้อยละ ๑๐๐

❖ ประเด็นในการปฏิบัติของเจ้าหน้าที่หลังจากการจัดการความรู้

๑. ได้รับองค์ความรู้ที่จำเป็นต่อการปฏิบัติงานขั้นตอนการช่วยเหลือเกษตรกรผู้ประสบภัยพิบัติด้านพืช

ก่อนเข้าร่วมการจัดการความรู้ ปฏิบัติ ร้อยละ - ไม่ได้ปฏิบัติ ร้อยละ ๑๐๐

หลังเข้าร่วมการจัดการความรู้ ปฏิบัติ ร้อยละ ๑๐๐ ไม่ได้ปฏิบัติ ร้อยละ -

๒. มีการแลกเปลี่ยนเรียนรู้การปฏิบัติงานขั้นตอนการช่วยเหลือเกษตรกรผู้ประสบภัยพิบัติด้านพืชร่วมกัน

ก่อนเข้าร่วมการจัดการความรู้ ปฏิบัติ ร้อยละ - ไม่ได้ปฏิบัติ ร้อยละ ๑๐๐

หลังเข้าร่วมการจัดการความรู้ ปฏิบัติ ร้อยละ ๑๐๐ ไม่ได้ปฏิบัติ ร้อยละ -

๓. ได้ทราบขั้นตอน เอกสาร กฎ ระเบียบ หลักเกณฑ์ที่เกี่ยวข้องกับขั้นตอนการช่วยเหลือเกษตรกรผู้ประสบภัยพิบัติด้านพืช

ก่อนเข้าร่วมการจัดการความรู้ ปฏิบัติ ร้อยละ - ไม่ได้ปฏิบัติ ร้อยละ ๑๐๐

หลังเข้าร่วมการจัดการความรู้ ปฏิบัติ ร้อยละ ๑๐๐ ไม่ได้ปฏิบัติ ร้อยละ -

๔. มีความมั่นใจในการลงพื้นที่ปฏิบัติงานเพื่อชี้แจง และสร้างการรับรู้ขั้นตอนการช่วยเหลือเกษตรกรผู้ประสบภัยพิบัติด้านพืชแก่เกษตรกร

ก่อนเข้าร่วมการจัดการความรู้ ปฏิบัติ ร้อยละ - ไม่ได้ปฏิบัติ ร้อยละ ๑๐๐

หลังเข้าร่วมการจัดการความรู้ ปฏิบัติ ร้อยละ ๑๐๐ ไม่ได้ปฏิบัติ ร้อยละ -

๕. ขั้นตอนการช่วยเหลือเกษตรกรผู้ประสบภัยพิบัติด้านพืช มีความเท่าเทียม สามารถปฏิบัติตามกฎระเบียบ และ หลักเกณฑ์

ก่อนเข้าร่วมการจัดการความรู้ ปฏิบัติ ร้อยละ ๑๐๐ ไม่ได้ปฏิบัติ ร้อยละ -

หลังเข้าร่วมการจัดการความรู้ ปฏิบัติ ร้อยละ ๑๐๐ ไม่ได้ปฏิบัติ ร้อยละ -

๖. นักวิชาการส่งเสริมการเกษตรมีการเตรียมข้อมูลพื้นฐานทางการเกษตร การขึ้นทะเบียนและปรับปรุงข้อมูลทะเบียนเกษตรกรให้เป็นปัจจุบัน เพื่อเตรียมพร้อมทั้งสาธารณสุขที่อาจเกิดขึ้นในพื้นที่

ก่อนเข้าร่วมการจัดการความรู้ ปฏิบัติ ร้อยละ ๑๐๐ ไม่ได้ปฏิบัติ ร้อยละ -

หลังเข้าร่วมการจัดการความรู้ ปฏิบัติ ร้อยละ ๑๐๐ ไม่ได้ปฏิบัติ ร้อยละ -

แบบประเมินผลการนำความรู้ไปปฏิบัติของนักวิชาการส่งเสริมการเกษตร สำนักงานเกษตรอำเภอหนองแค
การนำองค์ความรู้ไปประยุกต์ใช้ในการปฏิบัติงาน

เรื่อง ขั้นตอนการช่วยเหลือเกษตรกรผู้ประสบภัยพิบัติด้านพืช อำเภอหนองแค จังหวัดสระบุรี

๑. ชื่อ.....นามสกุล.....
ตำแหน่ง.....รับผิดชอบตำบล.....

๒. ได้เข้าร่วมกิจกรรมใดของการจัดการความรู้บ้าง (กาเครื่องหมาย ✓ ลงใน)

๑. ประชุมคณะทำงานจัดการความรู้ฯ
 ๒. ร่วมดำเนินการจัดการความรู้ฯ
 ๓. การจัดเวทีแลกเปลี่ยนความรู้ร่วมกัน

๓. การปฏิบัติของนักวิชาการส่งเสริมการเกษตรหลังจากการจัดการความรู้ (กาเครื่องหมาย ✓ ลงในช่องว่าง)

ประเด็น	ก่อนเข้าร่วม		หลังเข้าร่วม	
	ปฏิบัติ	ไม่ปฏิบัติ	ปฏิบัติ	ไม่ปฏิบัติ
๑. ได้รับองค์ความรู้ที่จำเป็นต่อการปฏิบัติงานขั้นตอนการช่วยเหลือเกษตรกรผู้ประสบภัยพิบัติด้านพืช				
๒. มีการแลกเปลี่ยนเรียนรู้การปฏิบัติงานขั้นตอนการช่วยเหลือเกษตรกรผู้ประสบภัยพิบัติด้านพืชร่วมกัน				
๓. ได้ทราบขั้นตอน เอกสาร กฎ ระเบียบ หลักเกณฑ์ที่เกี่ยวข้องกับขั้นตอนการช่วยเหลือเกษตรกรผู้ประสบภัยพิบัติด้านพืช				
๔. มีความมั่นใจในการลงพื้นที่ปฏิบัติงานเพื่อชี้แจง และสร้างการรับรู้ขั้นตอนการช่วยเหลือเกษตรกรผู้ประสบภัยพิบัติด้านพืชแก่เกษตรกร				
๕. ขั้นตอนการช่วยเหลือเกษตรกรผู้ประสบภัยพิบัติด้านพืช มีความเท่าเทียม สามารถปฏิบัติตามกฎ ระเบียบ และหลักเกณฑ์				
๖. นักวิชาการส่งเสริมการเกษตรมีการเตรียมข้อมูลพื้นฐานทางการเกษตร การขึ้นทะเบียนและปรับปรุงข้อมูลทะเบียนเกษตรกรให้เป็นปัจจุบัน เพื่อเตรียมพร้อมภัยที่อาจจะเกิดขึ้นในพื้นที่				