

การจัดการความรู้

KM (KNOWLEDGE MANAGEMENT)

"กระบวนการช่วยเหลือภัยธรรมชาติ
อำเภอหนองโดน จังหวัดสระบุรี"



ดำเนินการโดย
สำนักงานเกษตรอำเภอหนองโดน
สิงหาคม 2566

คำนำ

กรมส่งเสริมการเกษตรมีภารกิจในการถ่ายทอดเทคโนโลยีและบริการความรู้และข้อมูลข่าวสารให้แก่เกษตรกร จึงมีความจำเป็นที่เจ้าหน้าที่ส่งเสริมการเกษตรทุกระดับต้องมีความรู้และความพร้อมในการปฏิบัติงาน การจัดการความรู้ (KM) ถือเป็นเครื่องมือสำคัญที่จะทำให้งานบรรลุผลสำเร็จ สอดคล้องกับแนวทางเพิ่มประสิทธิภาพการบริหารจัดการงานส่งเสริมการเกษตร สู่ระบบราชการ ๔.๐ โดยการรวบรวมองค์ความรู้อย่างเป็นระบบเพื่อใช้ในการเรียนรู้ พัฒนา และต่อยอด เชื่อมโยงกับข้อมูลและองค์ความรู้จากภายนอก เพื่อแก้ปัญหาและสร้างนวัตกรรม และนำองค์ความรู้ไปใช้ในการปรับปรุงให้เกิดกระบวนการที่เป็นเลิศ และสร้างมูลค่าเพิ่มสู่ประชาชน เพื่อให้หน่วยงานในสังกัดปฏิบัติหน้าที่บรรลุเป้าหมายและวิสัยทัศน์ในการพัฒนาให้เกษตรกรให้มีความเข้มแข็ง มีคุณภาพชีวิตที่ดี และมีรายได้เพิ่มขึ้น

คณะกรรมการจัดการความรู้ของสำนักงานเกษตรอำเภอหนองโดน จึงได้เห็นชอบแนวทางการจัดการความรู้ในงานส่งเสริมการเกษตร ในประเด็น “กระบวนการช่วยเหลือเกษตรกรผู้ประสบภัยธรรมชาติอำเภอหนองโดน จังหวัดสระบุรี” เพื่อเป็นแนวทางปฏิบัติงานของหน่วยงานในสังกัดต่าง ๆ ได้นำกระบวนการจัดการความรู้ไปใช้ในการเพิ่มประสิทธิภาพการทำงาน ให้เกิดประสิทธิผลตามภารกิจ ยุทธศาสตร์ และแนวทางดำเนินงาน ตลอดจนสร้างสังคมการทำงานเป็นองค์กรแห่งการเรียนรู้ต่อไป

คณะกรรมการจัดการความรู้
สำนักงานเกษตรอำเภอหนองโดน
สิงหาคม ๒๕๖๖

สารบัญ

หน้า

ส่วนที่ ๑ เป้าหมายการจัดการความรู้

๑.๑ ที่มาของการจัดการความรู้ ปัญหาหรืออุปสรรคที่พบในการปฏิบัติงานความเป็นมา	๑
๑.๒ ความต้องการพัฒนางานตามภารกิจ ความเชื่อมโยงกับยุทธศาสตร์ นโยบาย หรือแนวทางการดำเนินงานของกรมส่งเสริมการเกษตร ประจำปี พ.ศ. ๒๕๖๖ (KV)	๒
๑.๓ แผนการจัดการความรู้ (KM action plan)	๓

ส่วนที่ ๒ ผลการจัดการความรู้

๒.๑ วิธีการจัดการความรู้ (KS)	๔
๒.๒ รายละเอียดองค์ความรู้ ตามแบบฟอร์มจัดเก็บองค์ความรู้	๖
๒.๓ ช่องทางการจัดเก็บองค์ความรู้ของหน่วยงาน (KA)	๗

ส่วนที่ ๓ สรุปและข้อเสนอแนะ

๓.๑ สรุปผลที่เกิดขึ้นจากการจัดการความรู้ของหน่วยงาน ระบุประโยชน์ที่เกิดขึ้น ในเชิงรูปธรรมให้ชัดเจน	๑๒
๓.๒ ปัจจัยสนับสนุนต่อการดำเนินงาน	๑๒
๓.๓ อุปสรรคต่อการดำเนินงาน	๑๒

ภาคผนวก

คำสั่งแต่งตั้งคณะทำงาน	
ภาพการดำเนินกิจกรรมการจัดการความรู้	
แผนผัง ๑ กระบวนการให้ความช่วยเหลือผู้ประสบภัยธรรมชาติ (ด้านการเกษตร)	
อำเภอหนองโดน จังหวัดสระบุรี	
แผนผัง ๒ ขั้นตอนการให้ความช่วยเหลือเกษตรกรผู้ประสบภัยพิบัติ (ด้านการเกษตร)	
อำเภอหนองโดน	

ส่วนที่ ๑ เป้าหมายการจัดการความรู้

๑.๑ ที่มาของการจัดการความรู้ ปัญหาหรืออุปสรรคที่พบในการปฏิบัติงาน

อำเภอหนองโดน จังหวัดสระบุรี เป็นอำเภอที่ประสบปัญหาน้ำท่วมในพื้นที่ซ้ำซาก เนื่องจากได้รับเลือกจากทางกรมชลประทาน ได้ประกาศให้พื้นที่บางส่วนของอำเภอหนองโดนเป็นพื้นที่รับน้ำ “ทุ่งบางกุ่ม” เพื่อชะลอน้ำก่อนที่จะไหลเข้าพื้นที่เศรษฐกิจ ของกรุงเทพมหานครฯ และปริมณฑล และจากเหตุการณ์บริเวณคลอง ๒๓ ขวา คลองชัยนาท-ป่าสัก จังหวัดสระบุรี ที่ชำรุดเสียหาย จากอิทธิพลของพายุ “เตี้ยนหมู่” เมื่อปลายเดือนกันยายน ๒๕๖๔ ที่ผ่านมา ส่งผลให้ปริมาณน้ำในคลองชัยนาท-ป่าสัก ไหลล้นดักก้างกั้นน้ำบริเวณคลองส่งน้ำ ๒๓ ขวา ชัยนาท-ป่าสัก ทำให้มวลน้ำเข้าท่วมในพื้นที่ตำบลสร้างโคก ตำบลตลาดน้อย อำเภอบ้านหมอ ตำบลหนองโดน และอำเภอหนองโดน จังหวัดสระบุรี เบื้องต้น กรมชลประทาน โดยโครงการส่งน้ำและบำรุงรักษาเรียงราง ได้ก่อสร้างทำนบชั่วคราวบริเวณคันคลองทั้งสองฝั่ง เพื่อให้สามารถรับมือสถานการณ์น้ำในช่วงฤดูฝน ระหว่างรออนุมัติงบประมาณจากทางรัฐบาลในการดำเนินการซ่อมต่อไป

อำเภอหนองโดน จึงเป็นพื้นที่เสี่ยงที่จะเกิดอุทกภัยอย่างต่อเนื่อง ซึ่งในปี ๒๕๖๔-๒๕๖๕ อำเภอหนองโดนมีพื้นที่ทางการเกษตรที่ประสบปัญหาอุทกภัยและได้รับผลกระทบต่อพื้นที่การเกษตร มากกว่า ๑๐,๐๐๐ ไร่ ซึ่งทางสำนักงานเกษตรอำเภอหนองโดน เป็นหน่วยงานที่ได้รับมอบหมายในการดำเนินการให้ความช่วยเหลือเกษตรกรผู้ประสบภัยธรรมชาติ (ด้านพืช) ของอำเภอหนองโดน จึงต้องมีความพร้อมในการดำเนินการให้ความช่วยเหลือ การประเมินผลกระทบ/ความเสียหาย ระเบียบ กฎหมาย และหลักเกณฑ์ ต่างๆ ที่เกี่ยวข้องเพื่อให้ดำเนินการช่วยเหลือได้อย่างทันที่ถูกต้อง ตามระเบียบ กฎหมาย จึงได้จัดทำจัดการความรู้ ในประเด็น “กระบวนการช่วยเหลือเกษตรกรผู้ประสบภัยธรรมชาติ” ซึ่งได้นำประสบการณ์ในการดำเนินงานช่วยเหลือเกษตรกรผู้ประสบปัญหาอุทกภัยในปี ๒๕๖๔ - ๒๕๖๕ ซึ่งเกษตรกรผู้ประสบปัญหาอุทกภัยในพื้นที่อำเภอหนองโดน ได้รับการช่วยเหลืออย่างทั่วถึง ทันในเวลาที่กำหนด และไม่ประสบปัญหาการร้องเรียน จึงนำมาเป็นต้นแบบในการจัดการความรู้ในครั้งนี้ เพื่อเป็นแนวทางในการดำเนินงานการช่วยเหลือภัยธรรมชาติ สำหรับหน่วยงานต่างๆ ได้ศึกษา แลกเปลี่ยนต่อไป

๑.๒ ความต้องการพัฒนางานตามภารกิจ ความเชื่อมโยงกับยุทธศาสตร์ นโยบาย หรือแนวทางการดำเนินงานของกรมส่งเสริมการเกษตร ประจำปี พ.ศ. ๒๕๖๖ (KV)

สืบเนื่องจาก มาตรา ๑๑ ของพระราชกฤษฎีกาว่าด้วยหลักเกณฑ์และวิธีการบริหารกิจการบ้านเมืองที่ดี พ.ศ.๒๕๔๖ กำหนดให้ส่วนราชการมีหน้าที่พัฒนาความรู้ในส่วนราชการ เพื่อให้มีลักษณะเป็นองค์กรแห่งการเรียนรู้อย่างสม่ำเสมอ โดยต้องรับรู้ข้อมูลข่าวสารและสามารถประมวลผลความรู้ในด้านต่าง ๆ เพื่อนำมาประยุกต์ใช้ในการ ปฏิบัติราชการได้อย่างถูกต้อง รวดเร็ว และเหมาะสมต่อสถานการณ์ รวมทั้งต้องส่งเสริมและพัฒนาความรู้ ความสามารถ สร้างวิสัยทัศน์ และปรับเปลี่ยนทัศนคติของข้าราชการในสังกัด ให้เป็นบุคลากรที่มีประสิทธิภาพและมีการเรียนรู้ร่วมกัน และเพื่อให้การพัฒนาความรู้ในส่วนราชการมีลักษณะเป็นองค์กรแห่งการเรียนรู้อย่างสม่ำเสมอ

กรมส่งเสริมการเกษตรมีภารกิจสำคัญเกี่ยวกับการส่งเสริมและพัฒนาเกษตรกร ในการผลิตและจัดการสินค้าเกษตร ตลอดจนฝึกอาชีพถ่ายทอดเทคโนโลยีและให้บริการทางเกษตร โดยใช้ระบบส่งเสริมการเกษตรเป็นกลไกการทำงานหลัก มีการแลกเปลี่ยนเรียนรู้ระหว่างเจ้าหน้าที่และเกษตรกร เพื่อวางแผนและพัฒนาางานโครงการส่งเสริมการเกษตรต่าง ๆ จึงมีความจำเป็นที่เจ้าหน้าที่ส่งเสริมการเกษตรในทุกระดับต้องมีการจัดการความรู้เพื่อใช้ในการเพิ่มประสิทธิภาพการปฏิบัติงาน ตลอดจนนำองค์ความรู้จากหน่วยงานวิชาการ ผลงานวิจัย และการศึกษาจากความสำเร็จของหน่วยงานอื่นหรือเกษตรกร มาเผยแพร่ขยายผลสู่เกษตรกรรายอื่นอย่างแพร่หลาย การจัดการความรู้เพื่อนำมาใช้ในงานส่งเสริมการเกษตร เป็นการปรับเปลี่ยนวิธีการทำงานจากฐานของทรัพยากร (Resource Based) มาเป็นการทำงานบนฐานขององค์ความรู้ (Knowledge Based) เพื่อให้เจ้าหน้าที่ได้เรียนรู้และพัฒนาตนเองจากการปฏิบัติงานส่งเสริมการเรียนรู้จากการทำงานร่วมกันเป็นทีม (Team learning and Working) และบูรณาการในการทำงานร่วมกับหน่วยงานอื่น ๆ เพื่อสนับสนุนการพัฒนาอาชีพให้แก่เกษตรกรกลุ่มเป้าหมายในพื้นที่อย่างเป็นรูปธรรม สำหรับปีงบประมาณ พ.ศ. ๒๕๖๖

สำนักงานเกษตรอำเภอหนองโดน ได้ดำเนินการนำการจัดการความรู้เพื่อนำมาใช้ในงานส่งเสริมการเกษตร โดยให้ความสำคัญกับการเพิ่มประสิทธิภาพการบริหารจัดการงานส่งเสริมการเกษตร โดยได้เลือกประเด็น “กระบวนการช่วยเหลือเกษตรกรผู้ประสบภัยธรรมชาติอำเภอหนองโดน จังหวัดสระบุรี” เนื่องจากกรมส่งเสริมการเกษตร มีบทบาท หน้าที่ ในการช่วยเหลือเกษตรกรที่ประสบภัยพิบัติ ตามที่ได้รับมอบหมายภารกิจจากศูนย์ติดตามและแก้ไขปัญหาภัยพิบัติด้านการเกษตรจังหวัด ได้แก่ จัดทำทะเบียนเกษตรกรผู้ปลูกพืช ติดตามสถานการณ์ เพื่อประชาสัมพันธ์แจ้งเตือนภัยแก่เกษตรกร และให้คำแนะนำในการดูแลพืช วางแผนการปลูกพืชให้เหมาะสมกับสภาพพื้นที่ แนะนำการป้องกันกำจัดศัตรูพืช รวมทั้งดำเนินการสำรวจความเสียหาย และให้ความช่วยเหลือเกษตรกรผู้ประสบภัยด้านการเกษตร เป็นกระบวนการที่ต้องใช้ปฏิบัติโดยยึดตามระเบียบกฎหมายที่เกี่ยวข้อง อีกทั้งต้องอาศัยประสบการณ์ในการดำเนินงาน และการประสานงานกับหน่วยงานต่างๆที่เกี่ยวข้อง การสร้างการรับรู้ สร้างความเข้าใจให้กับเกษตรกรในพื้นที่ ถึงหลักเกณฑ์ วิธีการช่วยเหลือเกษตรกรผู้ประสบภัยพิบัติต่าง ๆ เพื่อให้เกษตรกรได้เข้าถึงซึ่งข้อมูล และได้รับการช่วยเหลือได้อย่างทั่วถึง จึงจำเป็นที่จะต้องมีการดำเนินการจัดการความรู้ เพื่อให้เจ้าหน้าที่ของสำนักงานเกษตรอำเภอหนองโดนทุกท่านมีความเข้าใจที่ตรงกัน ถึงแนวทางการปฏิบัติหากเกิดภัยธรรมชาติขึ้นในพื้นที่ปฏิบัติได้ถูกต้องตามระเบียบ และช่วยเหลือเกษตรกรได้ทันในห้วงเวลาที่กำหนด

๑.๓ แผนการจัดการความรู้ (KM action plan)

แผนการจัดการความรู้ (KM Action Plan)					
ชื่อหน่วยงานสำนักงานเกษตรอำเภอหนองโดน.....					
ประเด็นสนับสนุนยุทธศาสตร์หรือแนวทางดำเนินงานของกรมหรือภารกิจหน่วยงานในเรื่อง “เพิ่มประสิทธิภาพการบริหารจัดการงานส่งเสริมการเกษตร”					
องค์ความรู้เรื่อง ... “กระบวนการช่วยเหลือเกษตรกรผู้ประสบภัยธรรมชาติอำเภอหนองโดน จังหวัดสระบุรี”....					
ลำดับที่	กิจกรรมจัดการความรู้	ระยะเวลา	ตัวชี้วัด (ระบุค่าเป้าหมาย)	กลุ่มเป้าหมาย	วิธีการและเครื่องมือที่ใช้
กำหนดเป้าหมายการจัดการเรียนรู้ Knowledge Vision (KV)					
๑.	การบ่งชี้ความรู้	ก.ค. ๖๖	บุคลากรมีส่วนร่วมค้นหาองค์ความรู้ร้อยละ ๑๐๐	คณะทำงานฯ	-ประชุมคณะทำงาน -แบบฟอร์มแผนจัดการความรู้
๒.	การสร้างและแสวงหาความรู้	ก.ค.๖๖	องค์ความรู้จำนวน ๑ เรื่อง	คณะทำงานฯ	-การระดมความคิดเห็นร่วมกัน
แลกเปลี่ยนเรียนรู้ Knowledge Sharing (KS)					
๓.	กิจกรรมการจัดการความรู้	ก.ค.๖๖	บุคลากรเข้าร่วมกิจกรรมร้อยละ ๑๐๐	คณะทำงานฯ	-เวทีประชุม/สัมมนาตามระบบส่งเสริมการเกษตร
๔.	การประมวลและกลั่นกรององค์ความรู้	ส.ค.๖๖	องค์ความรู้ปรับปรุงจำนวน ๑ เรื่อง	คณะทำงานฯ	-การระดมความคิดเห็น -จัดทำสื่อเผยแพร่
จัดเก็บรักษาองค์ความรู้ Knowledge Access (KA)					
๕.	การเข้าถึงองค์ความรู้	ส.ค.๖๖	บุคลากรได้รับองค์ความรู้ผ่านช่องทางต่างๆ เช่น เอกสาร website LINE Facebook ร้อยละ ๑๐๐	บุคลากรของสำนักงานเกษตรอำเภอหนองโดน	-เอกสาร/คู่มือปฏิบัติ -ป้ายประชาสัมพันธ์ -สื่อออนไลน์ -เผยแพร่ทางช่องทางต่างๆ

ลำดับที่	กิจกรรมจัดการความรู้	ระยะเวลา	ตัวชี้วัด (ระบุค่าเป้าหมาย)	กลุ่มเป้าหมาย	วิธีการและเครื่องมือที่ใช้
๖.	การแบ่งปันแลกเปลี่ยนความรู้	ส.ค.๖๖	องค์ความรู้นำลงในระบบฐานข้อมูล จำนวน ๑ เรื่อง	บุคลากรของหน่วยงาน	-เว็บไซต์ของหน่วยงาน
๗.	การเรียนรู้	ส.ค.๖๖	บุคลากรนำความรู้ไปประยุกต์ใช้ร้อยละ ๑๐๐	บุคลากรของหน่วยงาน	-การประเมินผล
ผู้จัดทำ :			ผู้ให้ความเห็นชอบ :		
(นางสาวนิยเววดี บานเย็น) เลขานุการคณะทำงาน (KM)			(นางสาวจิตนิตา เครือเขื่อนเพชร) เกษตรอำเภอหนองโดน		

ส่วนที่ ๒ ผลการจัดการความรู้

๒.๑ วิธีการจัดการความรู้ (KS)

๑) แต่งตั้งคณะทำงาน/ทีมงานดำเนินงานจัดการความรู้ เพื่อทำหน้าที่บริหารจัดการ/ ทำความเข้าใจร่วมกันเกี่ยวกับ KM ของคณะทำงานฯ/สนับสนุนการปฏิบัติงานและสร้างแรงจูงใจ/ขวัญกำลังใจให้บุคลากรได้นำการจัดการความรู้ไปใช้เป็นกลไกขับเคลื่อนงานตามภารกิจของหน่วยงาน

๒) กำหนดขอบเขต/เป้าหมาย/ตัวชี้วัด/วิเคราะห์กระบวนการงาน/วิเคราะห์ตนเอง/ กำหนดเป้าหมายการจัดการความรู้ Knowledge Vision (KV) คือ ต้องการจะจัดการความรู้ในเรื่องอะไร และจัดทำแผนการจัดการความรู้ (KM Action Plan) ภายใต้ภารกิจ และบทบาทหน้าที่หลัก ของแต่ละหน่วยงาน ระบุกลุ่มเป้าหมายให้ชัดเจนว่าเพื่อพัฒนาบุคลากรหรือตอบสนองผู้รับบริการ

๓) ดำเนินจัดกิจกรรมแลกเปลี่ยนเรียนรู้ Knowledge Sharing (KS) โดยใช้เวทีส่งเสริมการเกษตรหรือเวทีเฉพาะกิจอื่น ๆ เพื่อพัฒนาบุคลากรให้มีทักษะในการนำการจัดการความรู้ไปใช้ประโยชน์ในการดำเนินงานส่งเสริมการเกษตร ให้เกิดผลงานเป็นรูปธรรมได้อย่างแท้จริง

๔) ดำเนินกิจกรรมตามที่ได้ระบุไว้ในแผนการจัดการความรู้ (KM Action Plan) ประจำปีงบประมาณ พ.ศ. ๒๕๖๖ สรุปผลการดำเนินงาน แสดงหลักฐานการดำเนินงานในแต่ละรอบตัวชี้วัดการประเมินผลการปฏิบัติราชการให้กรมส่งเสริมการเกษตร รอบ ๖ เดือน และรอบ ๑๒ เดือน

๕) จัดเก็บหรือรักษาองค์ความรู้ไว้ในคลังความรู้ในระบบอิเล็กทรอนิกส์ที่เว็บไซต์ของหน่วยงาน Knowledge Access (KA) เพื่อเผยแพร่และประชาสัมพันธ์การดำเนินงานการจัดการความรู้ของหน่วยงาน ตลอดจนส่งเสริมและสนับสนุนให้บุคลากรในหน่วยงานนำความรู้ที่ได้จากการจัดการความรู้ไปใช้ประโยชน์ในการปฏิบัติงานให้บรรลุนโยบายและเป้าหมายของงานโครงการส่งเสริมการเกษตร

๖) สรุปผลการดำเนินงานการจัดการความรู้ และนำข้อมูลความรู้จัดเก็บและเผยแพร่ที่เว็บไซต์ของสำนักงานเกษตรอำเภอหนองโดน

ที่	ขั้นตอนดำเนินงาน	ช่วงเวลา	ผู้รับผิดชอบ
๑.	แต่งตั้งคณะทำงานจัดการความรู้ฯ ของสำนักงานเกษตรอำเภอหนองโดน	มิ.ย. ๖๖	สำนักงานเกษตรอำเภอหนองโดน
๒.	ประชุมคณะทำงานจัดการความรู้ฯ ของสำนักงานเกษตรอำเภอหนองโดน เพื่อกำหนดเป้าหมายและแนวทางการจัดการความรู้ของสำนักงานเกษตรอำเภอหนองโดน	ก.ค. ๖๖	คณะทำงานการจัดการความรู้ (KM) ระดับอำเภอ
๓.	คณะทำงานดำเนินการจัดการความรู้ตามแนวทางฯ	ก.ค. ๖๖	คณะทำงานการจัดการความรู้ (KM) ระดับอำเภอ
๔.	ประชุมคณะทำงานจัดการความรู้ของสำนักงานเกษตรอำเภอหนองโดน เพื่อสรุปผลการดำเนินการและจัดทำรายงานสรุปผล	ก.ค. ๖๖	คณะทำงานการจัดการความรู้ (KM) ระดับอำเภอ
๕.	รายงานสรุปผลการดำเนินงานและเผยแพร่องค์ความรู้ในเว็บไซต์ของสำนักงานเกษตรอำเภอหนองโดน	ส.ค. ๖๖	คณะทำงานการจัดการความรู้ (KM) ระดับอำเภอ
๖.	การติดตามประเมินผล และการนำองค์ความรู้ไปประยุกต์ใช้ในการปฏิบัติงานของบุคลากรภายในสำนักงานเกษตรอำเภอหนองโดน	ส.ค. ๖๖	คณะทำงานการจัดการความรู้ (KM) ระดับอำเภอ

๒.๒ รายละเอียดองค์ความรู้ ตามแบบฟอร์มจัดเก็บองค์ความรู้

แบบจัดเก็บองค์ความรู้	
องค์ความรู้เรื่อง “กระบวนการช่วยเหลือเกษตรกรผู้ประสบภัยธรรมชาติอำเภอหนองโดน จังหวัดสระบุรี”	
เจ้าของความรู้ หรือผู้ให้ข้อมูล : เจ้าหน้าที่สำนักงานเกษตรอำเภอหนองโดน (ถอดองค์ความรู้ในภาพรวมของสำนักงานเกษตรหนองโดน)	
วันที่บันทึกความรู้ : ๒๔ กรกฎาคม ๒๕๖๖	
กระบวนการ/ขั้นตอน/วิธีปฏิบัติในการจัดการความรู้	ข้อแนะนำ/เอกสารอ้างอิง/คู่มือต่างๆที่เกี่ยวข้องกับองค์ความรู้
<p>ขั้นตอนในการจัดการความรู้ ได้แก่</p> <p>๑. ดำเนินการแต่งตั้งคณะทำงานจัดการความรู้ จัดประชุมคณะทำงานจัดการความรู้และร่วมกันกำหนดเป้าหมายการจัดการความรู้ Knowledge Vision (KV) ในหัวข้อเรื่อง “กระบวนการช่วยเหลือเกษตรกรผู้ประสบภัยธรรมชาติอำเภอหนองโดน จังหวัดสระบุรี” และจัดทำแผนการจัดการความรู้ (KM Action Plan) เพื่อเป็นแนวทางในการดำเนินการจัดการความรู้ของหน่วยงาน</p> <p>๒. รวบรวมและจัดเก็บข้อมูลในเรื่องกระบวนการช่วยเหลือเกษตรกรผู้ประสบภัยธรรมชาติอำเภอหนองโดน จังหวัดสระบุรี จากการถอดบทเรียนจากเจ้าหน้าที่ของสำนักงานเกษตรอำเภอหนองโดน</p> <p>๓. กำหนดประเด็น และเนื้อหารายละเอียดสำหรับการจัดทำเอกสารเพื่อประกอบการนำเสนอในการจัดการความรู้</p> <p>๔. ทบทวนเรียบเรียงและการปรับปรุงเนื้อหาการจัดทำเอกสารประกอบการจัดการความรู้ให้มีความครบถ้วน ถูกต้อง เข้าใจง่าย</p> <p>๕. ดำเนินการจัดการความรู้ โดยใช้ระบบส่งเสริมการเกษตร เป็นกลไกการทำงานหลัก ใช้เวทีแลกเปลี่ยน เรียนรู้ระดับอำเภอ (Weekly Meeting : WM) ตามระบบส่งเสริมการเกษตร โดยมุ่งเน้นให้เจ้าหน้าที่ส่งเสริม การเกษตรในทุกระดับเข้ามามีส่วนร่วมในการจัดการความรู้</p>	<p>ข้อแนะนำ เรื่องกระบวนการช่วยเหลือเกษตรกรผู้ประสบภัยธรรมชาติเป็นกระบวนการที่ต้องใช้ปฏิบัติโดยยึดตามระเบียบกฎหมายที่เกี่ยวข้อง อีกทั้งต้องอาศัยประสบการณ์ในการดำเนินงาน และการประสานงานกับหน่วยงานต่างๆที่เกี่ยวข้อง การสร้างการรับรู้ สร้างความเข้าใจให้กับเกษตรกรในพื้นที่ ถึงหลักเกณฑ์ วิธีการช่วยเหลือเกษตรกรผู้ประสบภัยพิบัติต่าง ๆ เพื่อให้เกษตรกรได้เข้าถึงซึ่งข้อมูล และได้รับการช่วยเหลือได้อย่างทั่วถึง จึงจำเป็นที่จะต้องมีการดำเนินการจัดการความรู้ เพื่อให้เจ้าหน้าที่ของสำนักงานเกษตรอำเภอหนองโดนทุกท่านมีความเข้าใจที่ตรงกัน ถึงแนวทางการปฏิบัติหากเกิดภัยธรรมชาติขึ้นในพื้นที่ ปฏิบัติได้ถูกต้องตามระเบียบ และช่วยเหลือเกษตรกรได้ทันในห้วงเวลาที่กำหนด</p> <p>เอกสารอ้างอิง</p> <p>๑. แนวทางการจัดการความรู้สู่งานส่งเสริมการเกษตร ปี พ.ศ.๒๕๖๖</p> <p>๒. เอกสารเผยแพร่ในเว็บไซต์ของกรมส่งเสริมการเกษตร หัวข้อ สถานีการเรียนรู้เพื่องานส่งเสริมการเกษตร DOAE K-STATION เรื่องการจัดการความรู้ในงานส่งเสริมการเกษตร</p> <p>๓. เอกสารความรู้ เรื่อง การจัดการความรู้ (Knowledge Management: KM) กับการบริหารราชการสมัยใหม่ กรมส่งเสริมการปกครองท้องถิ่น</p> <p>๔. คลังความรู้-NSTDA สำนักงานพัฒนาวิทยาศาสตร์และเทคโนโลยีแห่งชาติ (สวทช.) โมเดลเศรษฐกิจใหม่ BCG</p>

กระบวนการ/ขั้นตอน/วิธีปฏิบัติ ในการจัดการความรู้	ข้อเสนอแนะ/เอกสารอ้างอิง/คู่มือต่างๆ ที่เกี่ยวข้องกับองค์ความรู้
<p>จุดเน้นสำคัญที่ทำให้องค์ความรู้ที่เกิิดผลสำเร็จ เจ้าหน้าที่ทุกท่านต้องมีการศึกษา และทำความเข้าใจในทุก ขั้นตอน ทั้งในด้านความหมาย กฎ ระเบียบต่างๆ หลักเกณฑ์ ที่ เกี่ยวข้อง และห้วงระยะเวลาในการดำเนินการแต่ละขั้นตอน โดยมีประเด็นสำคัญ ดังนี้</p> <p>๑. ความหมาย ลักษณะของภัยพิบัติด้านการเกษตร และ ลักษณะภัย (ตามระเบียบกระทรวงการคลังว่าด้วยเงินตรอง ราชการเพื่อช่วยเหลือผู้ประสบภัยพิบัติกรณีฉุกเฉิน พ.ศ. ๒๕๖๒)</p> <p>๑.๑ ความหมาย ของภัยพิบัติด้านการเกษตร หมายความว่า สาธารณภัยอันได้แก่ อัคคีภัย วาตภัย อุทกภัย ภัยแล้ง ภาวะฝนแล้ง ฝนทิ้งช่วง ภัยจากลูกเห็บ ภัยอันเกิดจากไฟป่า ภัยที่เกิดจากโรคหรือการระบาดของแมลงหรือศัตรูพืชทุกชนิด อากาศหนาวจัดผิดปกติ ตลอดจนภัยอื่น ๆ ไม่ว่าจะเกิดจาก ธรรมชาติหรือมีบุคคลหรือสัตว์ทำให้เกิดขึ้น ซึ่งก่อให้เกิด อันตรายแก่ชีวิต ร่างกายของ ประชาชน หรือก่อให้เกิดความ เสียหายแก่ทรัพย์สินของประชาชน</p> <p>๑.๒ แนวทางการพิจารณาเกี่ยวกับภัยพิบัติ</p> <p>๑) ภัยที่เกิดขึ้นต้องมีลักษณะเป็นภัยพิบัติ กล่าวคือ -มีการกระทำหรือเหตุต่างๆ ไม่ว่าจะเกิดจากภัย ธรรมชาติ หรือมีบุคคล หรือสัตว์ ทำให้เกิดขึ้นซึ่งทำให้เกิด อันตรายหรือความเสียหายแก่ชีวิต ร่างกาย หรือทรัพย์สิน -ต้องเป็นสาธารณภัย กล่าวคือ ภัยที่เกิดขึ้นกับคนหมู่ มาก มิใช่เกิดแก่บุคคลใดบุคคลหนึ่ง และเป็นภัยที่ประชาชน ทั่วไปไม่สามารถป้องกัน หรือแก้ไขได้ด้วยตนเอง</p> <p>๒) เป็นภัยที่เกิดขึ้นโดยปัจจุบันทันด่วน</p> <p>๓) จำต้องรีบแก้ไขโดยฉับพลัน</p> <p>๔) อยู่ระหว่างที่ยังไม่ได้รับเงินงบประมาณรายจ่าย</p> <p>๕) การเบิกจ่ายให้เป็นไปตามหลักเกณฑ์ วิธีการ เงื่อนไข และอัตราที่กระทรวงการคลังกำหนด</p> <p>๑.๓ ผู้ประสบภัยพิบัติ ผู้ได้รับความเดือดร้อนหรือเสียหาย จากภัยพิบัติกรณีฉุกเฉิน แต่ไม่รวมถึงส่วนราชการหรือ หน่วยงานของรัฐ</p> <p>๑.๔ ประเภทของสาธารณภัย ได้แก่ สาธารณภัยขนาดเล็ก สาธารณภัยขนาดกลาง สาธารณภัยขนาดใหญ่ และสาธารณ ภัยร้ายแรงยิ่ง</p>	<p>คู่มือต่างๆ และเอกสารที่เกี่ยวข้อง</p> <p>๑. ระเบียบกระทรวงมหาดไทย ว่าด้วยค่าใช้จ่าย เพื่อช่วยเหลือประชาชนตามอำนาจหน้าที่ของ องค์กรปกครองส่วนท้องถิ่น พ.ศ.๒๕๖๖</p> <p>๒. ระเบียบกระทรวงการคลัง ว่าด้วยเงินตรอง ราชการเพื่อช่วยเหลือผู้ประสบภัยพิบัติกรณี ฉุกเฉิน พ.ศ. ๒๕๖๒</p> <p>๓. หลักเกณฑ์การใช้จ่ายเงินตรองราชการเพื่อ ช่วยเหลือผู้ประสบภัยพิบัติกรณีฉุกเฉิน พ.ศ. ๒๕๖๓</p> <p>๔. หลักเกณฑ์วิธีปฏิบัติปลีกย่อยเกี่ยวกับการให้ ความช่วยเหลือด้านการเกษตรผู้ประสบภัย พิบัติกรณีฉุกเฉิน พ.ศ. ๒๕๖๔ (๒๗ สิงหาคม ๒๕๖๔)</p> <p>๕. ขั้นตอนการให้ความช่วยเหลือผู้ประสบภัย พิบัติด้านการเกษตร ตามระเบียบ กระทรวงการคลังว่าด้วยเงินตรองราชการเพื่อ ช่วยเหลือผู้ประสบภัยพิบัติ กรณีฉุกเฉิน พ.ศ. ๒๕๕๖</p> <p>๖. คู่มือการให้ความช่วยเหลือผู้ประสบภัยพิบัติ ด้านการเกษตร กระทรวงเกษตรและสหกรณ์ ปี ๒๕๖๕</p>

กระบวนการ/ขั้นตอน/วิธีปฏิบัติ ในการจัดการความรู้	ข้อเสนอแนะ/เอกสารอ้างอิง/คู่มือต่างๆ ที่เกี่ยวข้องกับองค์ความรู้
<p>๒. หลักเกณฑ์ ระเบียบต่างๆ ที่เกี่ยวข้อง</p> <p>๒.๑ การช่วยเหลือตามระเบียบกระทรวงมหาดไทย</p> <p>๑) พระราชบัญญัติป้องกันและบรรเทาสาธารณภัย พ.ศ. ๒๕๕๐</p> <p>๒) ระเบียบกระทรวงมหาดไทย ว่าด้วยค่าใช้จ่ายเพื่อช่วยเหลือประชาชนตามอำนาจหน้าที่ขององค์กรปกครองส่วนท้องถิ่น พ.ศ.๒๕๖๖</p> <p>(หากผู้ว่าราชการจังหวัดยังไม่ได้ประกาศเขตการให้ความช่วยเหลือ อปท.สามารถให้การช่วยเหลือได้ตามระเบียบฯ ที่เกี่ยวข้อง ตามหลักเกณฑ์ของกระทรวงการคลังฯ (หนังสือกรมป้องกันและบรรเทาสาธารณภัย ที่ มท ๐๖๐๕/ว ๓๔๑๑ ลงวันที่ ๑๔ เมษายน ๒๕๖๓)</p> <p>๒.๒ การช่วยเหลือตามระเบียบกระทรวงการคลัง</p> <p>๑) ระเบียบกระทรวงการคลัง ว่าด้วยเงินอุดหนุนราชการเพื่อช่วยเหลือผู้ประสบภัยพิบัติกรณีฉุกเฉิน พ.ศ. ๒๕๖๒</p> <p>๒) หลักเกณฑ์การใช้จ่ายเงินอุดหนุนราชการเพื่อช่วยเหลือผู้ประสบภัยพิบัติกรณีฉุกเฉิน พ.ศ. ๒๕๖๓</p> <p>๓) หลักเกณฑ์วิธีปฏิบัติปลีกย่อยเกี่ยวกับการให้ความช่วยเหลือด้านการเกษตรผู้ประสบภัยพิบัติกรณีฉุกเฉิน พ.ศ. ๒๕๖๔ (๒๗ สิงหาคม ๒๕๖๔)</p> <p>๔) ขั้นตอนการให้ความช่วยเหลือผู้ประสบภัยพิบัติด้านการเกษตร ตามระเบียบกระทรวงการคลังว่าด้วยเงินอุดหนุนราชการเพื่อช่วยเหลือผู้ประสบภัยพิบัติ กรณีฉุกเฉิน พ.ศ. ๒๕๕๖</p> <p>๕) คู่มือการให้ความช่วยเหลือผู้ประสบภัยพิบัติด้านการเกษตร กระทรวงเกษตรและสหกรณ์ ปี ๒๕๖๕ (จะดำเนินการช่วยเหลือตามระเบียบกระทรวงการคลัง หลังจากผู้ว่าราชการจังหวัดประกาศเขตการให้ความช่วยเหลือฯ)</p> <p>๓. กระบวนการให้ความช่วยเหลือ</p> <p>๓.๑ ก่อนเกิดสาธารณภัย ดำเนินการขึ้นทะเบียน และปรับปรุงทะเบียนเกษตรกรให้เป็นปัจจุบัน และประชาสัมพันธ์ข้อมูลสถานการณ์น้ำ สภาพอากาศให้เกษตรกรได้รับทราบ</p> <p>๓.๒ ขณะเกิดสาธารณภัย ติดตามสถานการณ์ รายงานความเสียหายเบื้องต้น (คชภ.๑) รายงานไปยังอำเภอสำนักงานเกษตรจังหวัด และกรมส่งเสริมการเกษตรผ่านระบบข้อมูลเกษตรกรผู้ประสบภัยพิบัติด้านพืช</p> <p>www.disaster.doe.go.th</p>	

กระบวนการ/ขั้นตอน/วิธีปฏิบัติ ในการจัดการความรู้	ข้อเสนอแนะ/เอกสารอ้างอิง/คู่มือต่างๆ ที่เกี่ยวข้องกับองค์ความรู้
<p>๓.๓ หลังเกิดสาธารณภัย</p> <p>-เข้าประเมินความเสียหาย หากมีผู้ว่าราชการจังหวัดมีการประกาศเขตให้ความช่วยเหลือ ให้ดำเนินการให้ความช่วยเหลือเกษตรกร เพื่อสำรวจและประเมินความเสียหาย รายงานไปยังคณะกรรมการ ก.ช.ภ.อ. เพื่อขออนุมัติงบประมาณในการช่วยเหลือเกษตรกรต่อไป โดยคณะกรรมการ ก.ช.ภ.อ. แต่งตั้งคณะกรรมการตรวจสอบพื้นที่ความเสียหายระดับตำบล (ด้านการเกษตร) และคณะกรรมการสำรวจพื้นที่ประสบภัยระดับหมู่บ้าน (ด้านการเกษตร) เพื่อลงพื้นที่สำรวจข้อมูล สรุปมูลค่าความเสียหายทางการเกษตร มารายงาน คณะกรรมการ ก.ช.ภ.อ. รายละเอียดการดำเนินงานตามแผนผัง ๑ และ แผนผัง ๒</p> <p>- การฟื้นฟูเยียวยา สนับสนุนเชื้อราไตรโคเดอร์มา เพื่อป้องกันกำจัดเชื้อราในดิน สนับสนุนปัจจัยการผลิต พันธุ์พืชที่เหมาะสมกับพื้นที่</p> <p>๔. แหล่งของเงินงบประมาณ ตามระเบียบกระทรวงการคลังฯ</p> <p>-คณะกรรมการ ก.ช.ภ.อ. มีวงเงินในการช่วยเหลือเกษตรกรไม่เกิน ๕๐๐,๐๐๐ บาท</p> <p>-คณะกรรมการ ก.ช.ภ.จ. ซึ่งมีวงเงินในการช่วยเหลือเกษตรกรไม่เกิน ๒๐,๐๐๐,๐๐๐ บาท</p> <p>-ปลัดกระทรวงเกษตรฯ ซึ่งความเสียหายมีวงเงินในการช่วยเหลือเกษตรกรไม่เกิน ๕๐,๐๐๐,๐๐๐ บาท</p> <p>๕. ระยะเวลาในการดำเนินการช่วยเหลือ</p> <p>-โดยมีระยะเวลาในการดำเนินการช่วยเหลือเกษตรกร ภายใน ๙๐ วัน ตามระเบียบฯ แต่หากระยะเวลาดำเนินการไม่เพียงพอให้เสนอคณะกรรมการ ก.ช.ภ.อ. เพื่อให้จังหวัดทำเรื่องขอขยายระยะเวลากับอธิบดีกรมป้องกันและบรรเทาสาธารณภัยต่อไป</p> <p>๖. แนวทางการพิจารณาความเสียหาย</p> <p>-ให้ดำเนินการพิจารณาตามคู่มือการให้ความช่วยเหลือผู้ประสบภัยพิบัติด้านการเกษตร กระทรวงเกษตรและสหกรณ์ ปี ๒๕๖๕ หน้า ๑๔๐-๑๔๘ ซึ่งจะมีการแบ่งแยกการพิจารณาความเสียหายตามลักษณะของภัย และลักษณะของชนิดพืช</p>	

กระบวนการ/ขั้นตอน/วิธีปฏิบัติ ในการจัดการความรู้	ข้อเสนอแนะ/เอกสารอ้างอิง/คู่มือต่างๆ ที่เกี่ยวข้องกับองค์ความรู้
<p>๗. หลักเกณฑ์ อัตราการให้ความช่วยเหลือ (ด้านพืช)</p> <p>- การจ่ายเงินทดรองราชการเพื่อช่วยเหลือผู้ประสบภัยพิบัติกรณีฉุกเฉิน ด้านการเกษตรให้ <u>ดำเนินการช่วยเหลือแก่ผู้ประสบภัยพิบัติที่ขึ้นทะเบียนและปรับปรุงทะเบียนกับหน่วยงานที่กำกับดูแลแต่ละด้านของกระทรวงเกษตรและสหกรณ์ก่อนเกิดภัยพิบัติแล้วเท่านั้น</u> โดยการเบิกจ่ายให้ปฏิบัติตามหลักเกณฑ์ วิธีการ เงื่อนไขและอัตรา ดังต่อไปนี้ ด้านพืช ให้ดำเนินการช่วยเหลือผู้ประสบภัยพิบัติเป็นเงิน ดังนี้ <u>กรณีพื้นที่ทำการเพาะปลูกมีพืชตายหรือเสียหายจนไม่สามารถฟื้นฟูหรือเยียวยาให้กลับมาสู่สภาพเดิมได้อีก ให้ช่วยเหลือตามจำนวนพื้นที่เพาะปลูกที่เสียหายจริง ไม่เกินรายละเอียด ๓๐ ไร่</u> ในอัตรา</p> <ul style="list-style-type: none"> - ข้าว ไร่ละ ๑,๓๔๐ บาท - พืชไร่และพืชผัก ไร่ละ ๑,๙๘๐ บาท - ไม้ผล ไม้ยืนต้น และอื่นๆ ไร่ละ ๔,๐๔๘ บาท <p>ปัจจัยสู่ความสำเร็จในการช่วยเหลือเกษตรกรผู้ประสบภัยพิบัติ</p> <ol style="list-style-type: none"> ๑. การจัดทำฐานข้อมูลด้านการเกษตรให้เป็นปัจจุบัน ๒. มีการประชาสัมพันธ์สร้างการรับรู้ให้เกษตรกรได้รับรู้ถึงผลประโยชน์ของการขึ้นทะเบียนและปรับปรุงข้อมูลทะเบียนเกษตรกรให้เป็นปัจจุบัน ๓. เจ้าหน้าที่สำนักงานเกษตรอำเภอต้องมีการศึกษาระเบียบกฎหมาย หลักเกณฑ์ ต่างๆ ที่เกี่ยวข้อง และแนวททางขั้นตอนการดำเนินงาน กรอบระยะเวลาในการดำเนินงาน ๔. มีการประชุมชี้แจงสร้างความเข้าใจให้ตรงกันของคณะอนุกรรมการตรวจสอบพื้นที่ความเสียหายระดับตำบล (ด้านการเกษตร) และคณะอนุกรรมการสำรวจพื้นที่ประสบภัยระดับหมู่บ้าน (ด้านการเกษตร) ถึงแนวทางการประเมินความเสียหายตามหลักเกณฑ์ที่กระทรวงเกษตรฯ กำหนด และอัตราการให้ความช่วยเหลือ ๕. ประชาสัมพันธ์สร้างการรับรู้ให้เกษตรกรได้รับรู้ถึงกระบวนการ/ระยะเวลา/ขั้นตอนการช่วยเหลือเกษตรกรที่ประสบภัยพิบัติ และกฎหมาย ระเบียบ หลักเกณฑ์ที่เกี่ยวข้อง โดยประชาสัมพันธ์ทุกช่องทางให้เข้าถึงเกษตรกรได้มากที่สุด 	
<p>ผู้บันทึกองค์ความรู้ นางสาวนิยาวดี บานเย็น นักวิชาการส่งเสริมการเกษตรปฏิบัติการ</p>	
<p>หน่วยงาน สำนักงานเกษตรอำเภอหนองโดน โทรศัพท์ ๐๓๖ -๓๙๗๐๖๕</p>	

๒.๓ ช่องทางการจัดเก็บองค์ความรู้ของหน่วยงาน (KA)

สำนักงานเกษตรอำเภอหนองโดน มีช่องทางการจัดเก็บองค์ความรู้ของหน่วยงาน โดยการรวบรวมและจัดเก็บองค์ความรู้ไว้ในรูปแบบคลังความรู้ (Knowledge Asset : KA) ในระบบอิเล็กทรอนิกส์ที่เว็บไซต์ของสำนักงานเกษตรอำเภอหนองโดน (www.nongdon.saraburi.doe.go.th) เพื่อเผยแพร่ประชาสัมพันธ์ การดำเนินงานการจัดการความรู้ของสำนักงานเกษตรอำเภอหนองโดน ตลอดจนส่งเสริมและสนับสนุนให้บุคลากรในหน่วยงานนำความรู้ที่ได้จากการจัดการความรู้นั้นไปใช้ประโยชน์ในการปฏิบัติงานให้บรรลุนโยบาย และเป้าหมายของโครงการส่งเสริมการเกษตร

ส่วนที่ ๓ สรุปและข้อเสนอแนะ

๓.๑ สรุปผลที่เกิดขึ้นจากการจัดการความรู้ของหน่วยงาน ระบุประโยชน์ที่เกิดขึ้นในเชิงรูปธรรมให้ชัดเจน ผลที่ได้ต่อเกษตรกร

- ๑) เกษตรกรมีความรู้ ความเข้าใจในกระบวนการช่วยเหลือภัยพิบัติ
- ๒) เกษตรกรได้รับข้อมูลข่าวสาร และเกษตรกรผู้ประสบภัยพิบัติได้รับการช่วยเหลือได้อย่างทั่วถึง
- ๓) เกษตรกรผู้ประสบภัยพิบัติได้รับเงินช่วยเหลือได้อย่างรวดเร็ว อยู่ในระยะเวลาที่กำหนด

ผลที่ได้รับต่อหน่วยงาน

- ๑) เจ้าหน้าที่มีความรู้ ความเข้าใจ ในกระบวนการช่วยเหลือเกษตรกรผู้ประสบภัยธรรมชาติ
- ๒) เจ้าหน้าที่มีปฏิบัติตามขั้นตอน ทำให้สามารถช่วยเหลือเกษตรกรได้ทันตามระยะเวลา
- ๓) ลดปัจจัยเสี่ยงที่หน่วยงานจะถูกเกษตรกรร้องเรียน เนื่องจากเกษตรกรไม่ได้รับการช่วยเหลือ
- ๔) สร้างความเชื่อมั่นให้กับเกษตรกร เนื่องจากเจ้าหน้าที่ทุกตำบลปฏิบัติเหมือนกัน ไม่สร้างความแตกต่างในการช่วยเหลือเกษตรกร

๓.๒ ปัจจัยสนับสนุนต่อการดำเนินงาน

๑. การร่วมมือ/เสียสละ คณะทำงานฯและเจ้าหน้าที่ของสำนักงานเกษตรอำเภอหนองโดน
๒. การแบ่งปันความรู้ ประสบการณ์ที่มีซึ่งกันและกัน
๓. ความคาดหวังของผลสำเร็จที่มีต่อการดำเนินการจัดการความรู้ เพื่อจะได้เป็นองค์ความรู้ที่สามารถถ่ายทอดให้เจ้าหน้าที่คนอื่นๆ ต่อไป

๓.๓ อุปสรรคต่อการดำเนินงาน

๑. ต้องใช้ระยะเวลาสำหรับการเรียนรู้และทำความเข้าใจเกี่ยวกับ KM เนื่องจากเป็นทีมทำงานใหม่ ไม่มีประสบการณ์
๒. ภารกิจการปฏิบัติงานประจำของคณะทำงานฯ
๓. ไม่มีงบประมาณในการดำเนินกิจกรรม
๔. ความไม่ชัดเจนเกี่ยวกับแนวทางที่จะใช้ในการจัดทำและการดำเนินงาน

ภาคผนวก



คำสั่งสำนักงานเกษตรอำเภอหนองโดน
ที่ ๐๖/๒๕๖๖
เรื่อง แต่งตั้งคณะกรรมการจัดการความรู้ (KM) ระดับอำเภอ

ด้วยกรมส่งเสริมการเกษตร มีนโยบายและแนวทางการดำเนินงานส่งเสริมการเกษตร ประจำปี ๒๕๖๖ โดยกำหนดให้การจัดการความรู้เป็นประเด็นเพื่อประเมินผลการปฏิบัติราชการปีงบประมาณ ๒๕๖๖ และมีวัตถุประสงค์เพื่อนำองค์ความรู้ไปขับเคลื่อนภารกิจของหน่วยงาน สนับสนุนให้มีการสร้างแรงจูงใจในการนำองค์ความรู้ภายในกรมส่งเสริมการเกษตร นำมาพัฒนาบุคลากรให้มีทักษะในการใช้การจัดการความรู้ในการดำเนินงานส่งเสริมการเกษตร และบุคลากรมีการนำองค์ความรู้ไปประยุกต์ใช้ในการปฏิบัติงาน นั้น

ดังนั้น เพื่อให้การดำเนินการจัดการความรู้ของสำนักงานเกษตรอำเภอหนองโดน ดำเนินไปตามนโยบายดังกล่าว สำนักงานเกษตรอำเภอหนองโดน จึงขอแต่งตั้งคณะกรรมการจัดการความรู้ (KM) ดังนี้

- | | |
|--|---|
| ๑. นางสาวจิตนิชา เครือเขื่อนเพชร เกษตรอำเภอหนองโดน | ประธานคณะกรรมการ |
| ๒. นายเอกชัย ใจดี | นักวิชาการส่งเสริมการเกษตรชำนาญการ คณะทำงาน |
| ๓. นางสาวอภิษา วงศ์ทวีปกิจ | นักวิชาการส่งเสริมการเกษตรชำนาญการ คณะทำงาน |
| ๔. นายฉัตรชัย มามั่งคั่ง | นักวิชาการส่งเสริมการเกษตรชำนาญการ คณะทำงาน |
| ๕. นางสาวนิยเววดี บานเย็น | นักวิชาการส่งเสริมการเกษตรปฏิบัติการ คณะทำงาน |

และเลขานุการ

ให้คณะกรรมการมีหน้าที่ ดังต่อไปนี้

- กำหนดขั้นตอน วิธีการและจัดทำแผนการจัดการความรู้
- สนับสนุน และดำเนินการจัดการความรู้ให้เป็นไปอย่างมีประสิทธิภาพ
- ติดตาม ประเมินผลให้ข้อเสนอแนะ และช่วยแก้ไขปัญหาต่างๆ เพื่อให้การปฏิบัติงานเป็นไปอย่างมีประสิทธิภาพและบรรลุเป้าหมายที่กำหนด

๕. รายงานความก้าวหน้าผลการจัดการความรู้และจัดทำรายงานสรุปผลการจัดการความรู้ และประเมินผลการนำองค์ความรู้ไปประยุกต์ใช้ในการปฏิบัติงานของบุคคลกรในสำนักงาน และสรุปผลการนำองค์ความรู้ไปใช้

๖. เผยแพร่องค์ความรู้ผ่านทางเว็บไซต์สำนักงานเกษตรอำเภอหนองโดน และทางช่องทางอื่นๆ เพื่อให้ผู้อื่นที่สนใจได้รับรู้

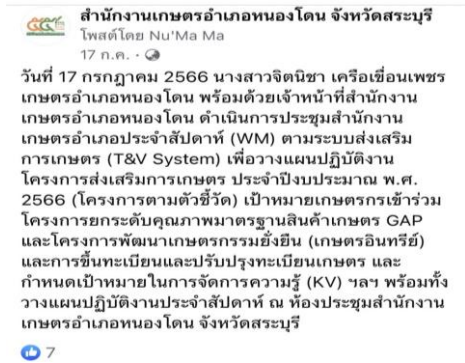
ทั้งนี้ ตั้งแต่บัดนี้เป็นต้นไปจนกว่าจะมีคำสั่งเปลี่ยนแปลง

สั่ง ณ วันที่ ๑๙ มิถุนายน พ.ศ. ๒๕๖๖

(นางสาวจิตนิชา เครือเขื่อนเพชร)
เกษตรอำเภอหนองโดน

ภาพการดำเนินงานกิจกรรมการจัดการความรู้

ประชุมคณะทำงานจัดการความรู้และร่วมกันกำหนดเป้าหมายการจัดการความรู้ Knowledge Vision (KV)
วันที่ ๑๗ กรกฎาคม ๒๕๖๖

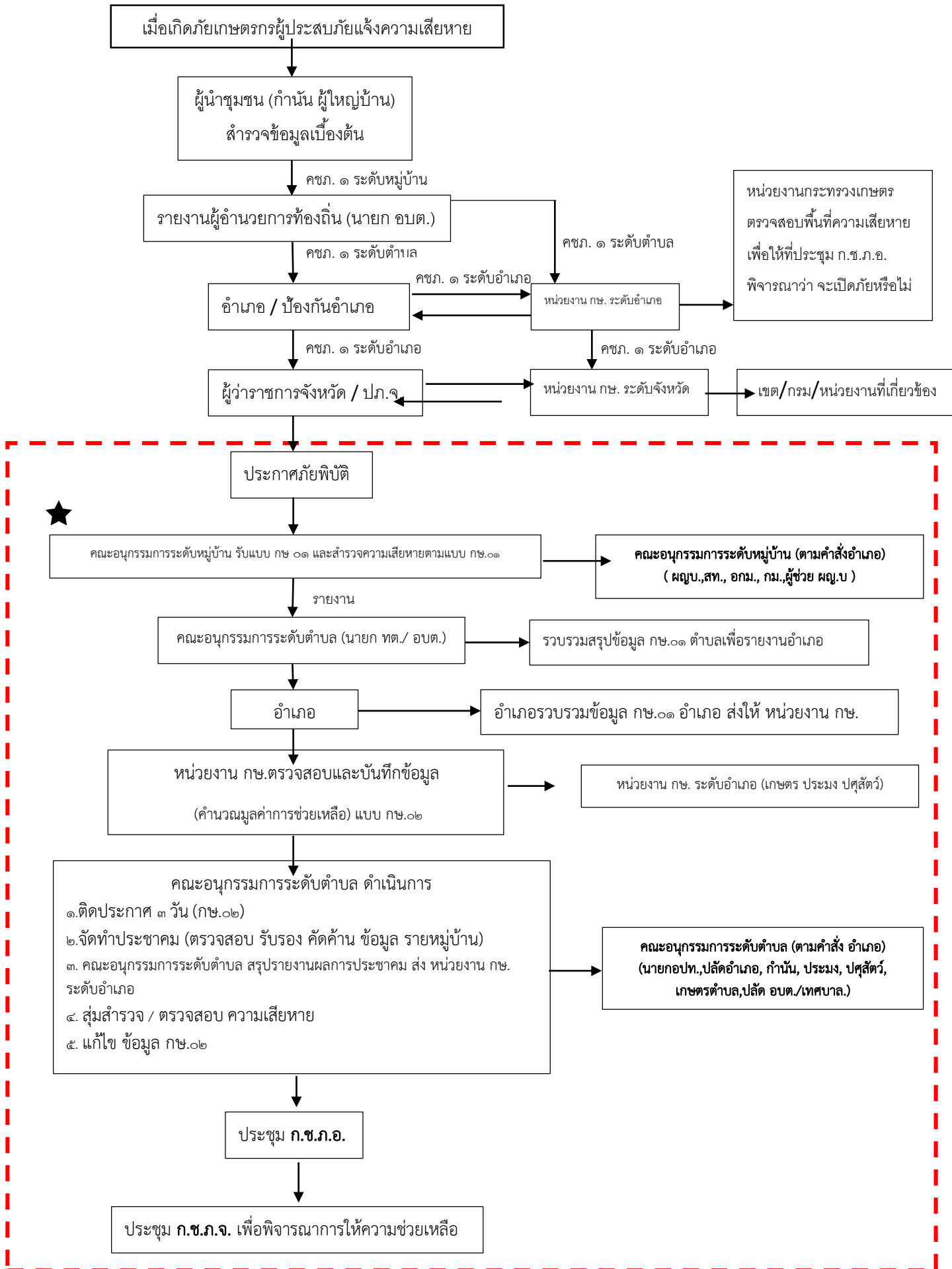


ดำเนินการกิจกรรมการจัดการความรู้

วันที่ ๒๔ กรกฎาคม ๒๕๖๖



แผนผัง ๑ กระบวนการให้ความช่วยเหลือผู้ประสบภัยธรรมชาติ (ด้านการเกษตร) อำเภอหนองโดน จังหวัดสระบุรี



แผนผัง ๒ ขั้นตอนการให้ความช่วยเหลือเกษตรกรผู้ประสบภัยพิบัติ (ด้านการเกษตร) อำเภอหนองโดน

ขั้นตอน	รายละเอียดการปฏิบัติ	แบบฟอร์มหรือเอกสารที่ใช้	ผู้ปฏิบัติ
จังหวัดประกาศเขตภัยพิบัติ และประกาศพื้นที่ให้การช่วยเหลือ			
๑	เกษตรกร เขียนแบบยื่นความจำนงขอรับการช่วยเหลือเกษตรกรผู้ประสบภัยพิบัติ ด้านการเกษตร (กษ.๐๑) โดยแนบเอกสาร ๑. สำเนาสมุดทะเบียนเกษตรกร หรือใบรายงานผลการขึ้นทะเบียนเกษตรกร ๒. สำเนาเอกสารสิทธิ์ที่ดิน หรือสัญญาเช่า ๓. สำเนาบัตรประจำตัวประชาชน ๔. ภาพถ่ายพื้นที่เสียหาย แปลงละไม่น้อยกว่า ๒ ภาพ พร้อมพิกัดที่ตั้งแปลง ๕. สำเนาหน้าสมุดบัญชีเงินฝากธนาคารเพื่อการเกษตรและสหกรณ์การเกษตร (บัญชีออมทรัพย์) ที่เป็นชื่อบัญชีเดียวกับผู้ขอความช่วยเหลือและเป็นบัญชีที่เคลื่อนไหว	กษ.๐๑ รายบุคคล โดยส่งเอกสารที่ กำนัน หรือผู้ใหญ่บ้านในพื้นที่ การเกษตร ที่ประสบภัย	เกษตรกร (ต้องเป็นผู้ที่ได้ขึ้นทะเบียนเกษตรกร (ทบก. ๐๑) กับหน่วยงานสังกัดกระทรวงเกษตรฯ ก่อนการเกิดภัย)
๒	คณะกรรมการระดับหมู่บ้าน (ตามคำสั่ง อ.) ตรวจสอบความเสียหายตามแบบ กษ.๐๑ และรวบรวมส่งให้ อบต.	กษ.๐๑ รายบุคคลรวบรวมของหมู่บ้าน	คณะกรรมการระดับหมู่บ้าน (ผอ.บ.สท.,อ.กม., กม.ผู้ช่วย ผอ.บ.)
๓	อบต.รวบรวมสรุปข้อมูล กษ.๐๑ ของหมู่บ้านที่ประสบภัยส่งให้อำเภอ	กษ.๐๑ รายบุคคลรวบรวมของตำบล	อบต.
๔	อำเภอรวบรวมข้อมูล กษ.๐๑ อำเภอ ส่งให้หน่วยงานกระทรวงเกษตรและสหกรณ์ตรวจสอบ	กษ.๐๑ รายบุคคลรวบรวมของอำเภอ	ป้องกันอำเภอ
๕	หน่วยงานฯ ตรวจสอบข้อมูลของเกษตรกร,ค่านวมมูลค่าการช่วยเหลือ และบันทึกข้อมูล กษ.๐๑ เข้าระบบโปรแกรมคอมพิวเตอร์	โปรแกรมการบันทึกภัยธรรมชาติ	เกษตร ประมง ปศุสัตว์
๖	หน่วยงานฯ จัดทำบัญชีรายชื่อเกษตรกรผู้ประสบภัยพิบัติ สำหรับประชาคม/ประกาศคัดค้านอ้างอิง เพื่อไปปิดประกาศ	เอกสารประชาคม/ประกาศคัดค้านอ้างอิง	สนง.กษอ. สนง.ประมงอำเภอ สนง.ปศุสัตว์
๗	ปิดประกาศก่อนการทำการประชาคมเป็นเวลา ๓ วัน ที่ทำการกำนัน หรือผู้ใหญ่บ้าน และประกาศทางหอกระจายข่าวทุกวัน เพื่อให้ผู้เสียหายมาตรวจสอบความถูกต้องหรือทักท้วงว่ามีข้อมูลผิดพลาดหรือไม่	เอกสารประชาคม	คณะกรรมการระดับตำบล (นายก อบท., ปลัดอำเภอ, กำนัน, ประมง, ปศุสัตว์, เกษตรตำบล, ปลัด อบต./เทศบาล.)
๘	คณะกรรมการระดับตำบล (ตามคำสั่ง) จัดประชาคมเพื่อยืนยันความถูกต้องของข้อมูล (ตรวจสอบ รับรอง คัดค้าน ข้อมูล รายหมู่บ้าน)	เอกสารประชาคม/ประกาศคัดค้านอ้างอิง,ใบลงทะเบียนผู้เข้าร่วมประชาคม, ใบลงทะเบียนคณะกรรมการตำบล	คณะกรรมการระดับตำบล (นายก อบท., ปลัดอำเภอ, กำนัน, ประมง, ปศุสัตว์, เกษตรตำบล, ปลัด อบต./เทศบาล.)
๙	คณะกรรมการระดับตำบล สรุปรายงานผลการประชาคมส่ง สนง.กษอ.,สนง.ประมงอำเภอ, สนง.ปศุสัตว์อำเภอ	เอกสารประชาคม/ประกาศคัดค้านอ้างอิง	คณะกรรมการระดับตำบล
๑๐	แก้ไข ข้อมูล กษ.๐๒. และบันทึกข้อมูลในโปรแกรมคอมพิวเตอร์ (หากมีข้อผิดพลาด /มีการเปลี่ยนแปลงของข้อมูลที่คณะกรรมการระดับตำบลตรวจสอบแล้วเห็นชอบให้แก้ไขข้อมูลได้)	กษ.๐๒. ในระบบโปรแกรมการบันทึก ภัยธรรมชาติ	เกษตร ประมง ปศุสัตว์
๑๑	นำข้อมูล กษ.๐๒ เข้าที่ประชุม ก.ช.ภ.อ.	กษ.๐๒. และเอกสารประกอบอื่น ๆ	เกษตร ประมง ปศุสัตว์

*** ห้วงเวลาในการช่วยเหลือให้ดำเนินการช่วยเหลือให้ทันใน ๓ เดือน ตามที่ระบุในประกาศกรมป้องกันและบรรเทาสาธารณภัย เรื่อง หลักเกณฑ์ วิธีการ และเงื่อนไขการประกาศเขตการให้ความช่วยเหลือผู้ประสบภัยพิบัติกรณีฉุกเฉิน ลงวันที่ ๑๑ กุมภาพันธ์ ๒๕๖๓ ข้อ ๑ (๕) เวลาเริ่มต้นและเวลาสิ้นสุดของการให้ความช่วยเหลือผู้ประสบภัยพิบัติกรณีฉุกเฉิน ทั้งนี้ต้องไม่เกินสามเดือน นับแต่วันที่เกิดภัย ***