

รายงานการประชุมสำนักงานเกษตรอำเภอบ้านหมอ (DM)
 ประจำเดือนกันยายน ๒๕๖๖
 วันจันทร์ที่ ๔ กันยายน ๒๕๖๖ เวลา ๑๐.๐๐ น.
 ณ ห้องประชุมสำนักงานเกษตรอำเภอบ้านหมอ อำเภอบ้านหมอ จังหวัดสระบุรี

รายชื่อผู้เข้าประชุม

๑. นางสาวอัจฉรา สุขสมบูรณ์	ตำแหน่งเกษตรอำเภอบ้านหมอ
๒. นางสาวกมลรัตน์ จันทอง	ตำแหน่งนักวิชาการส่งเสริมการเกษตรชำนาญการ
๓. นางสาววารุณี ลายหงษ์	ตำแหน่งนักวิชาการส่งเสริมการเกษตรชำนาญการ
๔. นางอุไรวรรณ โตสารเดช	ตำแหน่งนักวิชาการส่งเสริมการเกษตรปฏิบัติการ
๕. นางสาวสุภาวดี พุกเจริญ	ตำแหน่งนักวิชาการส่งเสริมการเกษตร
๖. นางสาวดุขฎี สุวรรณหงษ์	ตำแหน่งเจ้าพนักงานธุรการชำนาญงาน
๗. นางนัยนา ศฤงฆารชัย	ตำแหน่งเจ้าพนักงานธุรการ

เริ่มประชุมเวลา ๑๐.๐๐ น.

ที่ประชุมพร้อมแล้ว ว่าที่ร้อยเอกกรมสิน เนตรกาญจน์ เกษตรอำเภอบ้านหมอได้ประชุมตามระเบียบวาระ ดังนี้

ระเบียบวาระที่ ๑ เรื่องประธานแจ้งให้ที่ประชุมทราบ

เรื่องแจ้งจากการประชุมเกษตรอำเภอ มีดังนี้

๑.๑ เรื่องจากเกษตรจังหวัดสระบุรี

- ๑) ผู้ว่าราชการจังหวัด มีความห่วงใยสถานการณ์ภัยแล้ง
- ๒) สำนักงานเขตให้รวบรวมงบลงทุน งบปี ๒๕๖๘
- ๓) ขอให้ร่วมกันโหวตของเกษตรอำเภอต้นแบบ ของกะตั่ว เกษตรอำเภอแก่งคอย

มติที่ประชุม รับทราบ

๑.๒ เรื่องแจ้งจากฝ่ายบริหารทั่วไป

หัวหน้าฝ่ายบริหารทั่วไป แจ้งเรื่องดังนี้

๑.๒.๑ เรื่องแจ้งจากการประชุมคลินิกกองคลังเมื่อวันที่ ๒๒ สิงหาคม ๒๕๖๖

กรมส่งเสริมการเกษตรได้ประชุมคลินิกกองคลังเมื่อวันที่ ๒๒ สิงหาคม ๒๕๖๖ มีเรื่องแจ้งดังนี้

๑) กรมส่งเสริมให้เร่งรัดการเบิกจ่ายเงินลงทุนของจังหวัดสระบุรี ซึ่งทางจังหวัดได้ชี้แจงกับท่านรองอธิบดี ฯ ว่าจะให้แล้วเสร็จและเบิกจ่ายสิ้นเดือน สิงหาคม ๒๕๖๖

๒) เงินงบประมาณ รายจ่ายประจำปี พ.ศ.๒๕๖๖ ที่จัดสรรให้จังหวัด สิ้นเดือนกันยายน ๒๕๖๖ ถ้าเบิกจ่ายแล้วในระบบ GFMS คงเหลือเงินในระบบ ๒๐๐,๐๐๐ บาท ให้จังหวัดทำเรื่องชี้แจงด้วย

๓) ช่วงนี้ใกล้สิ้นปีงบประมาณแล้วขอให้จังหวัดแจ้งเกษตรอำเภอทุกอำเภอ เตรียมการรายงานพัสดุประจำปี พ.ศ.๒๕๖๖ ว่าจะมีครุภัณฑ์อะไรที่จะต้องซ่อมแซมหรือจะจำหน่ายบ้าง เมื่อมีครุภัณฑ์ที่จำหน่าย ขอให้ดำเนินการจำหน่ายเร็วที่สุด

๑.๒.๑ คำสั่งกรมส่งเสริมการเกษตร ที่ ๑๓๓๘/๒๕๖๖ ลงวันที่ ๗ สิงหาคม ๒๕๖๖ เรื่อง เลื่อนข้าราชการ จำนวน ๒๔ ราย มีจังหวัดสระบุรี ๓ ราย ได้แก่

๑) นายนิวัฒน์ เพ็งพล ตำแหน่ง นักวิชาการส่งเสริมการเกษตรปฏิบัติการ กลุ่มส่งเสริมและพัฒนาเกษตรกร สำนักงานเกษตรจังหวัดสระบุรี เลื่อนตำแหน่งนักวิชาการส่งเสริมการเกษตรชำนาญการ กลุ่มส่งเสริมและพัฒนาเกษตรกร สำนักงานเกษตรจังหวัดสระบุรี

๒) นายต่อพงษ์ วิมุทตะลพ ตำแหน่ง นักวิชาการส่งเสริมการเกษตรปฏิบัติการ สำนักงานเกษตรอำเภอหนองแสง เลื่อนระดับตำแหน่ง นักวิชาการส่งเสริมการเกษตรชำนาญการ สำนักงานเกษตรอำเภอหนองแสง จังหวัดสระบุรี

๓) นางสาวเบญญูทิพย์ สัมม่วง ตำแหน่ง นักวิชาการส่งเสริมการเกษตรปฏิบัติการ กลุ่มอารักขาพืช สำนักงานเกษตรจังหวัดสระบุรี เลื่อนตำแหน่ง นักวิชาการส่งเสริมการเกษตรชำนาญการ กลุ่มอารักขาพืช สำนักงานเกษตรจังหวัดสระบุรี ทั้งนี้ตั้งแต่วันที่ ๙ มีนาคม ๒๕๖๖

๑.๒.๓ คำสั่งกรมส่งเสริมการเกษตร ที่ ๑๓๔๗/๒๕๖๖ ลงวันที่ ๘ สิงหาคม ๒๕๖๖ เรื่อง ย้ายข้าราชการ จำนวน ๒๒๑ ราย มีจังหวัดสระบุรี จำนวน ๖ ราย ได้แก่

๑) นางสาวจิตนิชา เครือเขื่อนเพชร ตำแหน่ง เกษตรอำเภอ (นักวิชาการส่งเสริมการเกษตรชำนาญการพิเศษ) สำนักงานเกษตรอำเภอหนองโดน จังหวัดสระบุรี ย้ายไปตำแหน่ง เกษตรอำเภอ (นักวิชาการส่งเสริมการเกษตรชำนาญการพิเศษ) สำนักงานเกษตรอำเภอบ้านหมี่ จังหวัดลพบุรี

๒) นางสาวสุทิน หิรัญอ่อน ตำแหน่ง นักวิชาการส่งเสริมการเกษตรชำนาญการพิเศษ กลุ่มส่งเสริมและพัฒนาการผลิต สำนักงานเกษตรจังหวัดอ่างทอง ย้ายมาดำรงตำแหน่ง นักวิชาการส่งเสริมการเกษตรชำนาญการพิเศษ สำนักงานเกษตรจังหวัดสระบุรี

๓) นางสาวอัจฉรา สุขสมบูรณ์ ตำแหน่ง นักวิชาการส่งเสริมการเกษตรชำนาญการพิเศษ สำนักงานเกษตรอำเภอหนองแค จังหวัดสระบุรี ย้ายไปตำแหน่ง เกษตรอำเภอ (นักวิชาการส่งเสริมการเกษตรชำนาญการพิเศษ) สำนักงานเกษตรอำเภอบ้านหม้อ จังหวัดสระบุรี

๔) นางสาวอุษา จุลวรรณ ตำแหน่ง เกษตรอำเภอ (นักวิชาการส่งเสริมการเกษตรชำนาญการพิเศษ) สำนักงานเกษตรอำเภอหนองแค จังหวัดสระบุรี ย้ายไปดำรงตำแหน่ง เกษตรอำเภอ (นักวิชาการส่งเสริมการเกษตรชำนาญการพิเศษ) สำนักงานเกษตรอำเภอหนองแสง จังหวัดสระบุรี /๔) นางสาวอุษา....

๕) นางสาวสิริยา เรืองศรี ตำแหน่ง นักวิชาการส่งเสริมการเกษตรชำนาญการพิเศษ สำนักงานเกษตรอำเภอแก่งคอย จังหวัดสระบุรี ย้ายไปตำแหน่ง เกษตรอำเภอ (นักวิชาการส่งเสริมการเกษตรชำนาญการพิเศษ) สำนักงานเกษตรอำเภอหนองแค จังหวัดสระบุรี

๖) ว่าที่ร้อยเอก รอมสิน เนตรหาญ ตำแหน่ง นักวิชาการส่งเสริมการเกษตรชำนาญการพิเศษ สำนักงานเกษตรอำเภอบ้านหม้อ จังหวัดสระบุรี ย้ายไปดำรงตำแหน่ง เกษตรอำเภอ (นักวิชาการส่งเสริมการเกษตรชำนาญการพิเศษ) สำนักงานเกษตรอำเภอพระพุทธบาท จังหวัดสระบุรี ทั้งนี้ตั้งแต่วันที่บัดนี้เป็นต้นไป

๑.๒.๔ อัตราว่างของสำนักงานเกษตรจังหวัดสระบุรี

๑) ตำแหน่ง หัวหน้ากลุ่ม (นักวิชาการส่งเสริมการเกษตรชำนาญการพิเศษ)

๑.๑) กลุ่มส่งเสริมและพัฒนาเกษตรกร

๒) ตำแหน่ง เกษตรอำเภอ (นักวิชาการส่งเสริมการเกษตรชำนาญการพิเศษ)

๒.๑) สำนักงานเกษตรอำเภอมวกเหล็ก

๒.๒) สำนักงานเกษตรอำเภอหนองโดน

๓) ตำแหน่ง นักวิชาการส่งเสริมการเกษตรชำนาญการพิเศษ (กษต.)

๓.๑) สำนักงานเกษตรอำเภอหนองแค

๓.๒) สำนักงานเกษตรอำเภอแก่งคอย

๓.๓) สำนักงานเกษตรอำเภอบ้านหม้อ

๔) ตำแหน่ง นักวิชาการส่งเสริมการเกษตรปฏิบัติการ/ชำนาญการ

๔.๑) สำนักงานเกษตรอำเภอหนองแค

๕) ตำแหน่ง เจ้าพนักงานการเงินและบัญชีปฏิบัติงาน/ชำนาญงาน

๕.๑) ฝ่ายบริหารทั่วไป สำนักงานเกษตรจังหวัดสระบุรี

๑.๒.๖ คำสั่งกรมส่งเสริมการเกษตร ที่ ๑๔๐๐/๒๕๖๖ ลงวันที่ ๑๑ สิงหาคม ๒๕๖๖ เรื่อง บรรจุผู้สอบแข่งขันได้ จังหวัดสระบุรี มีข้าราชการบรรจุใหม่ ๒ ราย ได้แก่

๑) นายพศกร โพร้พันธ์ ตำแหน่ง นักวิชาการส่งเสริมการเกษตรปฏิบัติการ สำนักงานเกษตรอำเภอพระพุทธบาท จังหวัดสระบุรี

๒) นายศุภนิത്യ ใจคง ตำแหน่ง นักวิชาการส่งเสริมการเกษตรปฏิบัติการ สำนักงานเกษตรอำเภอเสาไห้ จังหวัดสระบุรี บรรจุงานตั้งแต่วันที่ ๒๑ สิงหาคม ๒๕๖๖

๑.๒.๗ มาตรการเร่งรัดการเบิกจ่ายงบประมาณ ประจำปีงบประมาณรายจ่าย พ.ศ.๒๕๖๖ ไตรมาส ๔ ต้องเบิกจ่ายให้ได้อย่างละ ๙๒.๐๖ ล้านบาท เดือนสิงหาคม ๒๕๖๖ ของสำนักงานเกษตรจังหวัดสระบุรี ตัดยอดวันที่ ๒๑ สิงหาคม ๒๕๖๖ งบดำเนินงาน ๘๔.๖๕ % งบลงทุน ๒๓.๒๒ % ภาพรวม ๘๙.๔๖ %

๑.๒.๘ งบลงทุน สำนักงานเกษตรจังหวัดสระบุรี ได้รับจัดสรรงบประมาณประจำปี พ.ศ.๒๕๖๖ ดังนี้

๑) ปรับปรุงบ้านพักเกษตรกรอำเภอแก่งคอย งบประมาณ ๕๐๐,๐๐๐ บาท

- E-Bidding ๔๐๐,๒๕๕.๙๑ บาท

๒) ปรับปรุงบ้านพักเกษตรกรอำเภอแก่งคอย งบประมาณ ๕๐๐,๐๐๐ บาท

- E-Bidding ๓๘๙,๙๕๑.๒๘ บาท

๑.๒.๙ สรุปรายงานการประชุมสรรหาผู้แทนสมาชิก ชุดที่ ๙ (ปี ๒๕๖๖ -๒๕๗๐) ในวันที่ ๒๑ สิงหาคม ๒๕๖๖

ของungskุ่มสมาชิกสระบุรี

สำนักงานเกษตรจังหวัดสระบุรีประชุมสรรหาผู้แทนสมาชิก ชุดที่ ๙ (ปี ๒๕๖๖ -๒๕๗๐) ในวันที่ ๒๑ สิงหาคม ๒๕๖๖ ของungskุ่มสมาชิกสระบุรี เรียบร้อยแล้ว ดังนี้

๑) ผู้แทนสมาชิก ๒ คน คือ ๑. นางสาวนิศาตร์ณัน จันทรณ์นวน ตำแหน่งประธาน

๒) นางสาววิริยาภรณ์ ปราโมทย์ ตำแหน่ง เลขานุการ

๓) ผู้แทนสมาชิกสำรอง ๔ คน คือ

๓.๑) นายสุวิช สมเพียร

๓.๒) นางสาวรส ทินกร

๓.๓) นางประภาพรรณ พยัคชรณ

๓.๔) นางประภาพร บรรจง

มติที่ประชุม รับทราบ

๑.๓ เรื่องแจ้งจากกลุ่มยุทธศาสตร์และสารสนเทศ

หัวหน้ากลุ่มยุทธศาสตร์และสารสนเทศ แจ้งเรื่องดังนี้

๑.๓.๑ ผลการเบิกจ่ายงบประมาณโครงการส่งเสริมการเกษตร ประจำปีงบประมาณ พ.ศ. ๒๕๖๖ (ครั้งที่ ๑ - ๓)

ผลการเบิกจ่ายงบประมาณโครงการส่งเสริมการเกษตร ประจำปีงบประมาณ พ.ศ. ๒๕๖๖ (โครงการตามตัวชี้วัด)

ครั้งที่ ๑ - ๓ (ข้อมูล ณ วันที่ ๒๕ สิงหาคม ๒๕๖๖)

- งบประมาณที่ได้รับ จำนวน ๙๐๒,๙๘๙ บาท
- เบิกจ่าย จำนวน ๗๑๘,๖๔๙ บาท (ร้อยละ ๗๙.๕๙)
- คงเหลือ ๑๘๔,๓๔๐ บาท (ร้อยละ ๒๐.๔๑)

ผลการเบิกจ่ายงบประมาณโครงการส่งเสริมการเกษตร ประจำปีงบประมาณ พ.ศ.2566 (โครงการตามตัวชี้วัด) ครั้งที่ 1-3
หน่วยงาน สำนักงานเกษตรจังหวัดสระบุรี (ข้อมูล ณ วันที่ 25 สิงหาคม 2566)

ที่	หน่วยงานผู้รับผิดชอบ	งบประมาณที่ได้รับ (บาท)	ผลเบิกจ่าย (บาท)				หมายเหตุ
			เบิกจ่าย	ร้อยละ	คงเหลือ	ร้อยละ	
รวมทั้งหมด		902,989	718,649	79.59	184,340	20.41	
1	กลุ่มส่งเสริมและพัฒนาการผลิต	103,525	103,525	100.00	0	0.00	
2	กลุ่มส่งเสริมและพัฒนาเกษตรกร	78,675	78,675	100.00	0	0.00	
3	กลุ่มยุทธศาสตร์และสารสนเทศ	477,404	456,984	95.72	20,420	4.28	
4	กลุ่มอารักขาพืช	243,385	79,465	32.65	163,920	67.35	

ที่	หน่วยงานเบิกจ่าย	งบประมาณที่ได้รับ (บาท)	ผลเบิกจ่าย (บาท)				หมายเหตุ
			เบิกจ่าย	ร้อยละ	คงเหลือ	ร้อยละ	
รวมทั้งหมด		902,989	718,649	79.59	184,340	20.41	
1	กลุ่มส่งเสริมและพัฒนาการผลิต	93,200	93,200	100.00	0	0.00	
2	กลุ่มส่งเสริมและพัฒนาเกษตรกร	39,075	39,075	100.00	0	0.00	
3	เมืองสระบุรี	21,500	21,500	100.00	0	0.00	
4	วิหารแดง	16,900	16,900	100.00	0	0.00	
5	หนองแค	16,900	16,900	100.00	0	0.00	
6	หนองแซง	16,900	16,900	100.00	0	0.00	
7	บ้านหมอ	16,900	16,900	100.00	0	0.00	
8	ดอนพุด	22,900	22,900	100.00	0	0.00	
9	หนองโดน	26,900	26,900	100.00	0	0.00	
10	พระพุทธบาท	16,900	16,900	100.00	0	0.00	
11	เสาไห้	16,900	16,900	100.00	0	0.00	
12	มวกเหล็ก	15,900	15,900	100.00	0	0.00	
13	วังม่วง	29,030	29,030	100.00	0	0.00	
14	เฉลิมพระเกียรติฯ	25,700	25,700	100.00	0	0.00	
15	กลุ่มยุทธศาสตร์และสารสนเทศ	291,004	287,984	98.96	3,020	1.04	
16	กลุ่มอารักขาพืช	213,780	49,860	23.32	163,920	76.68	
17	แก่งคอย	22,600	5,200	23.01	17,400	76.99	

หมายเหตุ : 1. งบจัดสรร ครั้งที่ 3 จำนวน 571,719 บาท + งบเหลือจากครั้งที่ 1+2 จำนวน 85,770 บาท + คก.ผลิตและใช้แทนแดง จำนวน 160,500 บาท + คก.พืชน้ำน้อย จำนวน 59,000 บาท + คก. ทบก. จำนวน 26,000 บาท **รวมทั้งหมด 902,989 บาท**

2. ผลเบิกจ่าย คือ ยอดส่งเบิกจากอำเภอ/กลุ่ม ส่งถึงจังหวัด

มติที่ประชุม

รับทราบ

๑.๓.๒ การขอรับการจัดสรรงบประมาณ งบพัฒนาจังหวัด ประจำปีงบประมาณ พ.ศ. ๒๕๖๘

สำนักงานเกษตรจังหวัดสระบุรี ได้จัดทำแบบสรุปโครงการแบบย่อ (Project idea) โครงการที่ขอรับการ
จัดสรรงบประมาณ งบพัฒนาจังหวัด ประจำปีงบประมาณ พ.ศ. ๒๕๖๘ จำนวน ๖ โครงการ งบประมาณ
๔,๐๓๒,๒๐๐ บาท (รายละเอียดตามเอกสารแนบท้าย)

๑.๒.๔ การขอรับการจัดสรรงบประมาณ งบกลุ่มจังหวัด ประจำปีงบประมาณ พ.ศ. ๒๕๖๘

สำนักงานเกษตรจังหวัดสระบุรี ได้จัดทำแบบสรุปโครงการแบบย่อ (Project Brief) โครงการที่
ขอรับการจัดสรรงบประมาณ งบกลุ่มจังหวัด ประจำปีงบประมาณ พ.ศ. ๒๕๖๘ จำนวน ๑ โครงการ
งบประมาณ ๕๖๙,๓๐๐ บาท (รายละเอียดตามเอกสารแนบท้าย)

๑.๒.๕ รายงานผลการขึ้นทะเบียนและปรับปรุงทะเบียนเกษตรกร ปี ๒๕๖๖

ข้อมูล ณ วันที่ ๒๕ สิงหาคม ๒๕๖๖

จังหวัด/อำเภอ	เป้าหมาย	ปรับปรุงแล้ว	คิดเป็นร้อยละ
สระบุรี	๒๗,๐๐๐	๒๐,๒๐๓	๗๔.๘๓
เมืองสระบุรี	๑,๕๗๐	๑,๓๔๗	๘๕.๘๐
แก่งคอย	๓,๕๔๔	๒,๑๓๑	๖๐.๑๓
หนองแค	๓,๐๗๘	๒,๓๒๙	๗๕.๖๗
วิหารแดง	๑,๗๓๕	๑,๐๔๑	๖๐.๐๐
หนองแซง	๑,๕๔๘	๑,๔๐๑	๙๐.๕๐
บ้านหมอ	๒,๐๗๑	๑,๖๓๒	๗๘.๘๐
ดอนพุด	๙๔๗	๙๖๘	๑๐๒.๒๒
หนองโดน	๑,๓๙๒	๑,๒๙๖	๙๓.๑๐
พระพุทธบาท	๒,๐๘๒	๑,๗๑๘	๘๒.๕๒
เสาไห้	๑,๘๕๕	๑,๓๒๘	๗๑.๕๙
มวกเหล็ก	๔,๕๑๕	๓,๑๓๘	๖๙.๕๐
วังม่วง	๑,๒๒๓	๘๑๙	๖๖.๙๗
เฉลิมพระเกียรติฯ	๑,๔๔๐	๑,๐๕๕	๗๓.๒๖

ที่มา ระบบฐานข้อมูลทะเบียนเกษตรกรกลาง กรมส่งเสริมการเกษตร

๑.๔ เรื่องแจ้งจากกลุ่มส่งเสริมและพัฒนาการผลิต

๑.๔.๑ การวางแผนการเพาะปลูกพืชฤดูแล้ง ปี ๒๕๖๖/๖๗

สำนักงานเกษตรจังหวัดสระบุรี ได้รับแจ้งจากกรมส่งเสริมการเกษตร ขอให้วางแผนการเพาะปลูกพืชฤดู
แล้ง ปี ๒๕๖๖/๖๗ สอดคล้องกับสถานการณ์น้ำในพื้นที่ที่มีความถูกต้อง จึงขอให้อำเภอดำเนินการ ดังนี้

๑) พิจารณากำหนดแผนฯ จากปริมาณแหล่งน้ำต้นทุนในอ่าง (เขตชลประทาน) รายละเอียดตามสิ่งที่ส่งมา
ด้วย ๑ โดยให้พิจารณาปริมาณน้ำใช้การ ในกรณีน้ำน้อยเป็นลำดับแรก และพิจารณาปริมาณน้ำตามแหล่งน้ำ
ธรรมชาติ (นอกเขตชลประทาน) ประกอบกับข้อมูลคาดการณ์ปริมาณน้ำใช้การภาคการเกษตรนอกเขตชลประทาน
รายละเอียดตามสิ่งที่ส่งมาด้วย ๒ รวมทั้งความต้องการของเกษตรกรในพื้นที่มาประกอบการคาดการณ์แผนฯ ระดับ
อำเภอ และระดับตำบล ประกอบด้วย ๓ กลุ่มพืชหลัก คือ ข้าวรอบที่ ๒ พืชไร่ และพืชผัก โดยพิจารณาแผน
เพาะปลูกดังกล่าว ขอให้คำนึงถึงการสำรองปริมาณน้ำสำหรับการเพาะปลูกในรอบการผลิตถัดไปด้วย

๒) รายงานคาดการณ์แผนการเพาะปลูกพืชฤดูแล้ง ปี ๒๕๖๖/๖๗ ให้สำนักงานเกษตรจังหวัดสระบุรี ทราบโดยแยกเป็นพื้นที่ในเขตชลประทาน และพื้นที่นอกเขตชลประทาน รายงานทางระบบสารสนเทศการผลิตทางการเกษตร (<https://production.doae.go.th>)

ในการนี้ ขอให้อำเภอรายงานคาดการณ์แผนการเพาะปลูกพืชฤดูแล้ง ปี ๒๕๖๖/๖๗ โดยดำเนินการให้แล้วเสร็จ ภายในวันที่ ๓๐ สิงหาคม ๒๕๖๖

๑.๔.๒ การสำรวจพื้นที่เสี่ยงภาวะน้ำแล้งในพื้นที่ปลูกไม้ผลที่มีมูลค่า ทางเศรษฐกิจและดำเนินการจัดทำข้อมูลพื้นที่ ฝักระวังเสี่ยงขาดแคลนน้ำด้านการเกษตร (ไม้ผลที่มีมูลค่าทางเศรษฐกิจ) นอกเขตชลประทานจนถึงระดับหมู่บ้าน และคาดการณ์พื้นที่ที่คาดว่าจะเสียหายโดยสิ้นเชิง (ตาย) ล่วงหน้าในระยะเวลา ๓๐ วัน โดยรายงานให้สำนักงานเกษตร จังหวัดสระบุรีทราบ ภายในวันที่ ๑๓ และ ๒๘ ของทุกเดือน รายละเอียดตาม QR Code ที่แนบมาพร้อมนี้



๑.๔.๓ รายงานสถานการณ์และการบริหารจัดการสินค้าเกษตรที่มีปัญหาในช่วงสถานการณ์โควิด ๑๙

การรายงานสถานการณ์และการบริหารจัดการสินค้าเกษตรที่มีปัญหาในช่วงสถานการณ์โควิด ๑๙ โดยคาดการณ์ปริมาณผลผลิตทางการเกษตรที่มีในพื้นที่ และราคาผลผลิตที่เกษตรกรจำหน่ายให้กรมฯ ทราบเป็นประจำทุกวัน ก่อนเวลา ๑๒.๐๐ น.

๑.๕ เรื่องแจ้งจากกลุ่มส่งเสริมและพัฒนาเกษตรกร

๑.๕.๑ สรุปรายงานความเสียหายด้านพืช (เบื้องต้น)

กลุ่มส่งเสริมและพัฒนาเกษตรกร ได้รับแจ้งจากสำนักงานเกษตรอำเภอว่าในพื้นที่เกิดภัยธรรมชาติ ภาวะฝนแล้ง ส่งผลให้พืชได้รับความเสียหาย โดยมีรายละเอียด ดังนี้

พื้นที่ประสบภัย จำนวน ๕ อำเภอ ๑๕ ตำบล ๑๑๘ หมู่บ้าน มีเนื้อที่ประสบภัย ๙๗,๕๘๖ ไร่

เนื้อที่คาดว่าจะเสียหาย ๙๗,๓๕๘.๕๐ ไร่ เป็นเงิน ๑๙๒,๗๖๙,๘๓๐ บาท (โดยประมาณ)

(ข้อมูล ณ วันที่ ๒๔ สิงหาคม ๒๕๖๖)

สรุปรายงานความเสียหายด้านพืช (เบื้องต้น)

ที่	อำเภอ	ตำบล	จำนวนหมู่บ้าน	จำนวนครัวเรือน	เนื้อที่ปลูก	เนื้อที่ประสบภัย	เนื้อที่คาดว่าจะเสียหาย (ไร่)	หมายเหตุ
					(ไร่)	(ไร่)		
๑	เฉลิมพระเกียรติ (ข้าวโพด)	เขาดินพัฒนา	๑.๐๐	๘.๐๐	๔๒๕.๕๐	๑๖๗.๕๐	๑๐๔.๕๐	อบต. ให้ความช่วยเหลือแล้ว (๔๐๐,๙๕๐ป.)
		พุกแค	๔.๐๐	๑๐.๐๐	๒,๔๐๑.๒๕	๒๖๒.๕๐	๙๘.๐๐	
รวม			๕.๐๐	๑๘.๐๐	๒,๘๒๖.๗๕	๔๓๐.๐๐	๒๐๒.๕๐	
๒	วังม่วง (ข้าวโพด)	วังม่วง	๑๗.๐๐	๕๐.๐๐	๓,๒๖๐.๐๐	๗๐๐.๐๐	๗๐๐.๐๐	
		คำพราน	๙.๐๐	๓๐.๐๐	๖๗๗.๐๐	๓๐๐.๐๐	๓๐๐.๐๐	
		แสลงพัน	๕.๐๐	๔๐.๐๐	๑,๗๐๐.๐๐	๔๕๐.๐๐	๔๕๐.๐๐	
รวม			๓๑.๐๐	๑๒๐.๐๐	๕,๖๓๗.๐๐	๑,๔๕๐.๐๐	๑,๔๕๐.๐๐	
๓	เสาไห้ (ข้าวโพด)	หัวปลวก	๑.๐๐	๒.๐๐	๘๗๓.๐๐	๖๐.๐๐	๖๐.๐๐	
			รวม	๑.๐๐	๒.๐๐	๘๗๓.๐๐	๖๐.๐๐	๖๐.๐๐

สรุปรายงานความเสียหายด้านพืช (เบื้องต้น) (ต่อ)

ที่	อำเภอ	ตำบล	จำนวน หมู่บ้าน	จำนวน ครัวเรือน	เนื้อที่ปลูก	เนื้อที่ประสบ ภัย	เนื้อที่คาดว่า จะเสียหาย	หมายเหตุ
					(ไร่)	(ไร่)	(ไร่)	
๔	แก่งคอย (ข้าวโพด)	หินซ้อน (ฝนแล้ง)	๘.๐๐	๓๕.๐๐	๖,๕๖๘.๐๐	๕๗๖.๐๐	๕๗๖.๐๐	
		ข้าฝักแพรว (วาคภัย)	๑.๐๐	๓.๐๐	๓๓๑.๐๐	๓๕.๐๐	๓๕.๐๐	
		สองคอน (วาคภัย)	๑.๐๐	๑๒.๐๐	๓,๕๖๗.๐๐	๑๑๙.๐๐	๑๑๙.๐๐	
รวม			๑๐.๐๐	๕๐.๐๐	๑๐,๔๖๖.๐๐	๗๓๐.๐๐	๗๓๐.๐๐	
๕	มวกเหล็ก (ข้าวโพด)	มิตรภาพ	๑.๐๐	๑.๐๐	๙๒.๐๐	๙๒.๐๐	๙๒.๐๐	
		มวกเหล็ก	๑๓.๐๐	๑๑๘.๐๐	๑,๖๕๕.๐๐	๑,๖๕๕.๐๐	๑,๖๕๕.๐๐	
		หนองย่างเสือ	๑๔.๐๐	๓๘๖.๐๐	๗,๐๑๘.๐๐	๗,๐๑๘.๐๐	๗,๐๑๘.๐๐	
		ซับสนุ่น	๑๕.๐๐	๕๐๔.๐๐	๖,๕๕๙.๐๐	๖,๕๕๙.๐๐	๖,๕๕๙.๐๐	
		ลำพญากลาง	๑๘.๐๐	๑,๑๙๙.๐๐	๓๒,๒๐๒.๐๐	๓๒,๒๐๒.๐๐	๓๒,๒๐๒.๐๐	
		ลำสมพุง	๑๐.๐๐	๔๐๔.๐๐	๖,๗๒๙.๐๐	๖,๗๒๙.๐๐	๖,๗๒๙.๐๐	
รวม			๑.๐๐	,๖๑๒.๐๐	๕๔,๒๕๕.๐๐	๕๔,๒๕๕.๐๐	๕๔,๒๕๕.๐๐	
มวกเหล็ก (มัน)	มวกเหล็ก	๑๓.๐๐	๑๑๘.๐๐	๑,๔๗๐.๐๐	๑,๔๗๐.๐๐	๑,๔๗๐.๐๐		
	หนองย่างเสือ	๑๔.๐๐	๓๘๖.๐๐	๔,๒๕๒.๐๐	๔,๒๕๒.๐๐	๔,๒๕๒.๐๐		
	ซับสนุ่น	๑๕.๐๐	๕๐๔.๐๐	๗,๗๗๐.๐๐	๗,๗๗๐.๐๐	๗,๗๗๐.๐๐		
	ลำพญากลาง	๑๘.๐๐	๑,๑๙๙.๐๐	๙,๖๒๐.๐๐	๙,๖๒๐.๐๐	๙,๖๒๐.๐๐		
	ลำสมพุง	๑๐.๐๐	๔๐๔.๐๐	๕,๔๐๕.๐๐	๕,๔๐๕.๐๐	๕,๔๐๕.๐๐		
รวม			๗๐.๐๐	๒,๖๑๑.๐๐	๒๘,๕๑๗.๐๐	๒๘,๕๑๗.๐๐	๒๘,๕๑๗.๐๐	
มวกเหล็ก (อ้อย)	มวกเหล็ก	๑๓.๐๐	๑๑๘.๐๐	๗๒๐.๐๐	๗๒๐.๐๐	๗๒๐.๐๐		
	หนองย่างเสือ	๑๔.๐๐	๓๘๖.๐๐	๑,๒๑๕.๐๐	๑,๒๑๕.๐๐	๑,๒๑๕.๐๐		
	ซับสนุ่น	๑๕.๐๐	๕๐๔.๐๐	๒,๐๔๒.๐๐	๒,๐๔๒.๐๐	๒,๐๔๒.๐๐		
	ลำพญากลาง	๑๘.๐๐	๑,๑๙๙.๐๐	๕,๗๙๖.๐๐	๕,๗๙๖.๐๐	๕,๗๙๖.๐๐		
	ลำสมพุง	๑๐.๐๐	๔๐๔.๐๐	๒,๓๗๑.๐๐	๒,๓๗๑.๐๐	๒,๓๗๑.๐๐		
รวม			๗๐.๐๐	๒,๖๑๑.๐๐	๑๒,๑๔๔.๐๐	๑๒,๑๔๔.๐๐	๑๒,๑๔๔.๐๐	
รวม (ฝนแล้ง)			๑๑๖.๐๐	๒,๗๘๗.๐๐	๑๑๐,๘๒๐.๗๕	๙๗,๔๓๒.๐๐	๙๗,๒๐๔.๕๐	
รวม (วาคภัย)			๒.๐๐	๑๕.๐๐	๓,๘๙๘.๐๐	๑๕๕.๐๐	๑๕๕.๐๐	
รวมทั้งสิ้น			๑๑๘.๐๐	๒,๘๐๒.๐๐	๑๑๔,๗๑๘.๗๕	๙๗,๕๘๖.๐๐	๙๗,๓๕๘.๕๐	

ดังนั้น จึงขอให้สำนักงานเกษตรอำเภอ มีแผนป้องกันและบรรเทาสาธารณภัยด้านการเกษตร ในภาวะฝนแล้ง/วาตภัย ปี ๒๕๖๖ เพื่อเป็นกรอบแนวทาง การดำเนินงานป้องกันและลดความเสี่ยง และเตรียมความพร้อมในการให้ความช่วยเหลือ เพื่อบรรเทาความเดือดร้อนแก่เกษตรกร รายละเอียด ดังนี้

๑. สร้างการรับรู้ให้กับเกษตรกร โดยการประชาสัมพันธ์ผ่านช่องทางการสื่อสารต่างๆ เช่น Facebook, Line, หนังสือราชการ พร้อมทั้งเน้นย้ำให้เกษตรกรติดตามข้อมูลข่าวสารจากทางราชการอย่างต่อเนื่อง

๒. ให้ประสานข้อมูลและการปฏิบัติกับคณะทำงานขับเคลื่อนงานด้านการเกษตรระดับอำเภอ เพื่อซักซ้อม แนวปฏิบัติกระบวนการแจ้งเตือนการติดตามและรายงานสถานการณ์ภัยพิบัติ ตลอดจนการแก้ไขปัญหาในพื้นที่เสี่ยง

๓. กรณีเกิดภัย/แนวโน้มคาดว่าจะเกิดภัย/รายงานข่าว ซึ่งระบุว่าเกิดผลกระทบ/ความเสียหายด้านการเกษตร ให้เร่งตรวจสอบข้อเท็จจริง มอบหมายเจ้าหน้าที่ลงพื้นที่เพื่อชี้แจงทำความเข้าใจ และให้การช่วยเหลือ รายงานการดำเนินการภายใน ๒๔ ชั่วโมง ให้สำนักเกษตรจังหวัดทราบ

๔. ขอให้ประสานการปฏิบัติงาน และสนับสนุนการดำเนินงานของกองอำนวยการป้องกันและบรรเทาสาธารณภัยจังหวัด ศูนย์บัญชาการเหตุการณ์ระดับจังหวัด อำเภอ และศูนย์ปฏิบัติการฉุกเฉินในระดับองค์กรปกครองส่วนท้องถิ่น ตลอดจนการกำกับ ติดตามให้มีการปฏิบัติในทุกระดับอย่างใกล้ชิด และให้เกิดประสิทธิภาพ และลดผลกระทบหรือความเสียหาย

๕. เมื่อจังหวัดประกาศเขตการให้ความช่วยเหลือผู้ประสบภัยของจังหวัดแล้วขอให้เร่งสำรวจความเสียหาย และพิจารณาให้ความช่วยเหลือผู้ประสบภัยตามระเบียบหลักเกณฑ์ และแนวทางที่กำหนดอย่างเคร่งครัด โดยให้ดำเนินการอย่างรวดเร็วทั่วถึงและเป็นธรรม

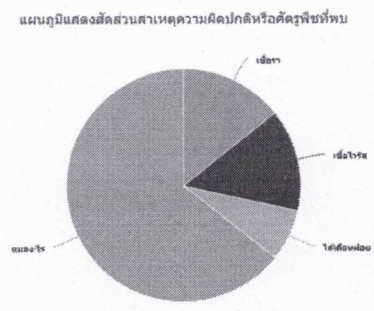
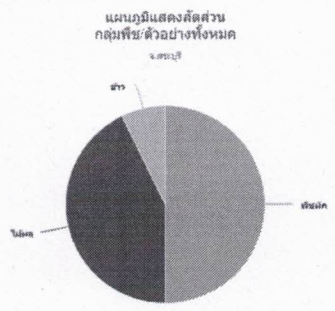
๑.๖ เรื่องแจ้งจากกลุ่มอารักขาพืช

๑.๖.๑ รายงานผลการดำเนินงานตามระบบสารสนเทศข้อมูลเพื่อการอารักขาพืชและจัดการดินปุ๋ย <https://report-ppsf.doae.go.th> (ตัดยอดข้อมูลวันที่ ๒๕ สิงหาคม ๒๕๖๖)

๑) ระบบรายงานสถานการณ์ระดับศัตรูพืชของพืชเศรษฐกิจหลัก ๙ ชนิด ได้แก่ ข้าว ข้าวโพด ทุเรียน ปาล์ม น้ำมัน มะพร้าว มันสำปะหลัง ยางพารา ลำไย และอ้อย ไม่พบการระบาดของศัตรูพืชในจังหวัดสระบุรี

๒) ระบบคลินิกพืช เดือนสิงหาคม ๒๕๖๖
เกษตรกรเข้ารับบริการจำนวน ๑๔ ตัวอย่าง ประกอบด้วยข้าว ๑ ตัวอย่าง ไม้ผล ๖ ตัวอย่าง และพืชผัก ๗ ตัวอย่าง

ความผิดปกติหรือศัตรูพืชที่พบ เกิดจากแมลง/ไร ๙ ตัวอย่าง เชื้อรา ๒ ตัวอย่าง เชื้อไวรัส ๒ ตัวอย่าง และไส้เดือนฝอย ๑ ตัวอย่าง



มติที่ประชุม รับทราบ

๑.๖.๒ การดำเนินการสำรวจโรคใบด่างมันสำปะหลังในพื้นที่

ด้วยกรมส่งเสริมการเกษตร ในฐานะคณะกรรมการบริหารจัดการโรคใบด่างมันสำปะหลังได้มีการประชุม ครั้งที่ ๓/๒๕๖๖ เมื่อวันที่ ๘ สิงหาคม ๒๕๖๖ เวลา ๐๙.๓๐-๑๒.๐๐ น. ณ ห้องประชุม ๑๒๓ กระทรวงเกษตรและสหกรณ์ มติที่ประชุมมอบหมายให้กรมส่งเสริมการเกษตรร่วมกับบุคลากรของกรมการปกครอง ได้แก่ กำนัน ผู้ใหญ่บ้าน และกรรมการหมู่บ้าน ดำเนินการสำรวจโรคใบด่างมันสำปะหลัง ซึ่งเป็นโรคพืชที่เกิดจากเชื้อไวรัส เมื่อเกิดการระบาดในพื้นที่จะส่งผลกระทบต่อผลผลิตมันสำปะหลังลดลง และการชี้แจงผ่านการประชุมชี้แจงแนวทางการสำรวจพื้นที่ระบาดของโรคใบด่างมันสำปะหลังฯ ในวันที่ ๒๓ สิงหาคม ๒๕๖๖ เวลา ๑๔.๐๐-๑๖.๓๐ น. ผ่านระบบ Zoom Meeting เนื่องจากข้อมูลพื้นที่ระบาดของทางกรมส่งเสริมการเกษตรมีพื้นที่น้อยกว่าภาคเอกชน เพื่อให้เป็นไปตามมติที่ประชุมฯ และได้ข้อมูลพื้นที่ระบาดที่ใกล้เคียงกับสถานการณ์ปัจจุบัน นำไปสู่การแก้ไขปัญหาการระบาดของโรคใบด่างมันสำปะหลังที่เหมาะสม จึงขอให้สำนักงานเกษตรอำเภอดำเนินการ ดังนี้

๑) ประสานความร่วมมือบุคลากรของกรมการปกครอง ได้แก่ กำนัน ผู้ใหญ่บ้าน และกรรมการหมู่บ้าน ร่วมดำเนินการสำรวจและเก็บข้อมูลพื้นที่พบโรคใบด่างมันสำปะหลังจากเกษตรกรเจ้าของแปลงมันสำปะหลังในพื้นที่รับผิดชอบ

๒) เก็บข้อมูลผลการสำรวจโรคใบด่างมันสำปะหลังผ่าน Google form ภายในวันที่ ๕ ของทุกเดือน

๓) บริการจัดการโรคใบด่างมันสำปะหลังที่พบในพื้นที่ ตามคู่มือบริหารจัดการโรคใบด่างมันสำปะหลัง

๔) การผลิตท่อนพันธุ์มันสำปะหลังสะอาด ปี ๒๕๖๗ เตรียมความพร้อมจัดทำแหล่งแปลงพันธุ์มันสำปะหลังสะอาด แปลงใหญ่ที่ผ่าน ๓ ปี หรือ ศจช. ที่สนใจหากต้องการจัดทำแปลงท่อนพันธุ์สะอาด แจ้งสำนักงานเกษตรจังหวัดเพื่อแจ้งกรมส่งเสริมการเกษตร ในการจัดหางบประมาณและท่อนพันธุ์มันสำปะหลังต่อไป



รายละเอียดการดำเนินการสำรวจ

ระเบียบวาระที่ ๒ เรื่องรับรองรายงานการประชุมสำนักงานเกษตรอำเภอประจำเดือนสิงหาคม ๒๕๖๖

รายงานการประชุมสำนักงานเกษตรอำเภอบ้านหมอ (DM) ประจำเดือนสิงหาคม ๒๕๖๖
วันอังคารที่ ๑๕ สิงหาคม ๒๕๖๖ เวลา ๑๐.๐๐ น.

ระเบียบวาระที่ ๓ เรื่องแจ้งเพื่อทราบ

วันพฤหัสบดีที่ ๗ กันยายน ๒๕๖๖ เกษตรอำเภอและเจ้าหน้าที่กำหนดออกให้คำแนะนำแนวทางการจัดตั้งศูนย์จัดการศัตรูพืชชุมชน (ศจช.) และศูนย์จัดการดินปุ๋ยชุมชน (ศดปช.) ให้แก่กลุ่มเกษตรกรตำบลสร้างโชค ตำบลลาดน้อย เพื่อให้การจัดตั้งศูนย์ฯ เป็นไปอย่างถูกต้อง ตามหลักเกณฑ์ ณ หมู่ที่ ๗ ตำบลสร้างโชค อำเภอบ้านหมอ จังหวัดสระบุรี

วันที่ ๘ กันยายน ๒๕๖๖ เวลา ๑๐.๐๐ น. กำหนดประชุมหัวหน้าส่วนราชการประจำอำเภอบ้านหมอ ประจำเดือนกันยายน ๒๕๖๖ ครั้งที่ ๙/๒๕๖๖ ณ ห้องประชุม ชั้น ๒ ที่ว่าการอำเภอบ้านหมอ อำเภอบ้านหมอ จังหวัดสระบุรี

มติที่ประชุม รับทราบ

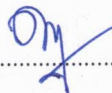
วาระที่ ๔ เรื่องเพื่อพิจารณา

-ไม่มี-

ระเบียบวาระที่ ๕ เรื่องอื่น ๆ

-ไม่มี-

ปิดประชุม เวลา ๑๒.๐๐ น.

ลงชื่อ  ผู้จัดรายงานการประชุม

(นางสาวดุขฎิ สุวรรณหงษ์)

ตำแหน่ง เจ้าหน้าที่งานธุรการชำนาญงาน

ลงชื่อ  ผู้ตรวจรายงานการประชุม

(นางสาวอัจฉรา สุขสมบูรณ์)

ตำแหน่ง เกษตรอำเภอบ้านหมอ

สรุปโครงการส่งแบบเสนอขอจัดสรรงบประมาณ (Project Idea) ประจำปี 2568

หน่วยงาน : สำนักงานเกษตรจังหวัดสระบุรี

พัฒนา : สร้างความเข้มแข็งให้กับเกษตรกร สถาบันเกษตรกร และบุคลากรภาคเกษตร

ชื่อโครงการ	พื้นที่เป้าหมาย	กิจกรรม	งบประมาณ (บาท)	หน่วยงานผู้รับผิดชอบ
ส่งเสริมการปรับปรุงบำรุงดินด้วยการผลิตและใช้แทนดิน	1. อำเภอวิหารแดง 2. อำเภอดอนพุด 3. อำเภอวังเหล็ก 4. อำเภอเฉลิมพระเกียรติ	1. จัดอบรมถ่ายทอดเทคโนโลยีการผลิตและใช้ประโยชน์จากแทนดินให้กับเกษตรกร งบประมาณ 31,200 บาท 2. สนับสนุนวัสดุอุปกรณ์ในการผลิตแทนดิน และแปลงศึกษาการใช้แทนดินมาข้าว งบประมาณ 206,000 บาท 3. เก็บตัวอย่างดินส่งตรวจวิเคราะห์ให้ดินก่อนและหลังการปลูกพืช	237,200	กลุ่มอารักขาพืช
พื้นที่ศักยภาพการผลิตพืชตามมาตรฐาน GAP	1. อำเภอวังเหล็ก 2. อำเภอเฉลิมพระเกียรติ	1. จัดอบรมเกษตรกร จำนวน 100 ราย ใช้ระบบมาตรฐาน GAP งบประมาณ 40,000 บาท 2. สนับสนุนวัสดุทางการเกษตรในการพัฒนาผลผลิตสินค้าเกษตร GAP งบประมาณ 80,000 บาท 3. ติดตามให้คำปรึกษาแนะนำและตรวจประเมินแปลงเบื้องต้น	120,000	กลุ่มส่งเสริมและพัฒนาการผลิต
ส่งเสริมการท่องเที่ยวเชิงเกษตรตามสวนวันบ้าน วัดสระบุรี	1. อำเภอแก่งคอย 2. อำเภอพระบาท 3. อำเภอวังเหล็ก 4. อำเภอวังม่วง 5. อำเภอเฉลิมพระเกียรติ	1. ประชาสัมพันธ์เทศกาลท่องเที่ยวสวนวัน งบประมาณ 100,000 บาท 2. จัดงานเทศกาลท่องเที่ยวสวนวันบ้าน งบประมาณ 500,000 บาท 3. แลกเปลี่ยนการปลูกสวนวันเพื่อการท่องเที่ยว งบประมาณ 2,275,000 บาท	2,875,000	กลุ่มส่งเสริมและพัฒนาการผลิต
พัฒนาขีดความสามารถในการแข่งขันสินค้าเกษตรแปรรูป	1. อำเภอหนองแค 2. อำเภอดอนพุด 3. อำเภอวังเหล็ก 4. อำเภอวังม่วง 5. อำเภอเฉลิมพระเกียรติ	1. จัดอบรมพัฒนาสินค้าเกษตรแปรรูป ด้านการผลิตผลิตภัณฑ์ บรรจุภัณฑ์ คุณภาพมาตรฐาน สินค้าเกษตรแปรรูป ส่งเสริมช่องทางการตลาดและพัฒนาทักษะการค้าเป็นธุรกิจการค้าผู้ประกอบการใหม่ งบประมาณ 25,000 บาท 2. สนับสนุนการพัฒนาผลิตภัณฑ์และบรรจุภัณฑ์ งบประมาณ 100,000 บาท	125,000	กลุ่มส่งเสริมและพัฒนาเกษตรกร
ส่งเสริมและพัฒนาศักยภาพกลุ่มยุวมุขเกษตรกร	1. อำเภอเมืองสระบุรี 2. อำเภอวิหารแดง 3. อำเภอหนองไผ่ 4. อำเภอวังเหล็ก 5. อำเภอเฉลิมพระเกียรติ	1. การฝึกอบรมเชิงปฏิบัติการรวมกลุ่มยุวมุขเกษตรกรและศึกษาดูงานส่งเสริมเศรษฐกิจท่องเที่ยว งบประมาณ 50,000 บาท 2. สนับสนุนวัสดุทางการเกษตร เพื่อการจัดทำแปลงเรียนรู้ต้นแบบด้านการเกษตรในโรงเรียน งบประมาณ 175,000 บาท 3. การประชาสัมพันธ์โครงการ สนับสนุนป้ายกิจกรรม ป้ายองค์ความรู้ งบประมาณ 100,000 บาท 4. จัดแสดงผลการดำเนินงานกิจกรรมของยุวมุขเกษตรกร จำนวน 5 กลุ่มยุวมุขเกษตรกร งบประมาณ 200,000 บาท	525,000	กลุ่มส่งเสริมและพัฒนาเกษตรกร
รวมงบประมาณ 5 โครงการ			3,882,200	

ชื่อโครงการ	พื้นที่เป้าหมาย	กิจกรรม	งบประมาณ (บาท)	หน่วยงานผู้รับผิดชอบ
1. อนุรักษ์พันธุ์สัตว์ป่าและพันธุ์พืชหายาก 2. อนุรักษ์พันธุ์สัตว์ป่าและพันธุ์พืชหายาก 3. อนุรักษ์พันธุ์สัตว์ป่าและพันธุ์พืชหายาก	1. อำเภอหนองแสง	1. อบรมถ่ายทอดความรู้ผู้เข้าร่วมโครงการ จำนวน 100 ราย 2. สนับสนุนปัจจัยการผลิตและต้นทุนวัสดุบำรุงพันธุ์พืช 3. ติดตามผลการดำเนินงาน	150,000	กลุ่มส่งเสริมและพัฒนาการผลิต
รวมงบประมาณ 6 โครงการ			4,032,200	

สรุปโครงการส่งแบบเสนอขอจัดสรรงบประมาณ (Project Brief) งบกลุ่มจังหวัด ปี 2568

หน่วยงาน : สำนักงานเกษตรจังหวัดสระบุรี

การพัฒนาที่ 1 : ยกระดับการท่องเที่ยวด้วยเทคโนโลยีและนวัตกรรมบนพื้นฐานของการท่องเที่ยวอย่างรับผิดชอบ

ที่ 2 : พัฒนาผู้ประกอบการท่องเที่ยวให้มีศักยภาพในการแข่งขันในทุกกระดับ

ชื่อโครงการ	พื้นที่เป้าหมาย	กิจกรรม	งบประมาณ	หน่วยงานผู้รับผิดชอบ
<p>การส่งเสริมและพัฒนาศักยภาพท่องเที่ยวเชิงเกษตร จังหวัดสระบุรี</p>	<p>1. เจ้าหน้าที่ระดับอำเภอ จำนวน 26 ราย 2. ผู้ประกอบการ วิสาหกิจชุมชน กลุ่มเกษตรกร ด้านท่องเที่ยวเชิงเกษตร จำนวน 39 ราย 3. แหล่งท่องเที่ยวเชิงเกษตรต้นแบบ จำนวน 1 แห่ง</p>	<p>1. พัฒนาศักยภาพเจ้าหน้าที่ระดับอำเภอ ในการบริหารจัดการแหล่งท่องเที่ยวเชิงเกษตร ให้ได้มาตรฐาน และมีความปลอดภัย งบประมาณ 13,700 บาท 2. ประเมินแหล่งท่องเที่ยวเชิงเกษตร เพื่อจัดระดับชั้น ในระดับอำเภอ พร้อมจัดทำแผนพัฒนาแหล่งท่องเที่ยว และจัดทำแผนธุรกิจของแหล่งท่องเที่ยวเชิงเกษตร อำเภอละ 1 แห่ง งบประมาณ 10,000 บาท 3. พัฒนาศักยภาพผู้ประกอบการในการบริหารจัดการแหล่งท่องเที่ยวเชิงเกษตร ให้ได้มาตรฐาน และมีความปลอดภัย (แหล่งท่องเที่ยวเชิงเกษตรที่มีผลการจัดระดับชั้น A อำเภอละ 1 แห่ง ๆ ละ 3 ราย) งบประมาณ 45,600 บาท 4. พัฒนาแหล่งท่องเที่ยวเชิงเกษตรต้นแบบ 4.1 พัฒนาแหล่งท่องเที่ยวเชิงเกษตรตามแบบพัฒนาแหล่งท่องเที่ยวเชิงเกษตร พร้อมสนับสนุน สื่อประชาสัมพันธ์แหล่งเชิงเกษตรต้นแบบ 4.2 พัฒนาเส้นทางท่องเที่ยวเชิงเกษตรต้นแบบ 4.3 พัฒนากิจกรรมในแหล่งท่องเที่ยวเชิงเกษตรต้นแบบ งบประมาณ 500,000 บาท</p>	<p>569,300</p>	<p>กลุ่มส่งเสริมและพัฒนาเกษตรกร</p>
รวมงบประมาณ 1 โครงการ			<p>569,300</p>	