

## คู่มือการขึ้นทะเบียนการปลูกข้าวปี 2552/53 รอบที่ 2 (ทพศ.1 รอบที่ 2)

### วัตถุประสงค์

- ✦ เพื่อเป็นหลักฐานให้เกษตรกรผู้ปลูกข้าวปี 2552/53 รอบที่ 2 ใช้ประกอบการรับการช่วยเหลือจากรัฐบาล
- ✦ เพื่อให้ทราบจำนวนเกษตรกร เนื้อที่เพาะปลูก และประมาณการปริมาณผลผลิตของข้าวปี 2552/53 รอบที่ 2
- ✦ เพื่อป้องกันมิให้มีการสวมสิทธิ์เกษตรกรและปัญหาข้อขัดแย้งที่อาจเกิดขึ้น

กระทรวงเกษตรและสหกรณ์ได้มอบให้กรมส่งเสริมการเกษตรดำเนินการรับขึ้นทะเบียนการปลูกข้าวปี 2552/53 รอบที่ 2 และเพื่อให้การดำเนินงานขึ้นทะเบียนการปลูกข้าวปี 2552/53 รอบที่ 2 ดังกล่าว เป็นไปอย่างมีประสิทธิภาพ รัดกุม และได้ข้อมูลที่ต้องตรงกับความเป็นจริง จึงได้กำหนดหลักเกณฑ์การรับขึ้นทะเบียน ดังนี้

### 1. แบบขึ้นทะเบียนการปลูกข้าวปี 2552/53 รอบที่ 2

แบบ ทพศ. 1 รอบที่ 2 เป็นแบบขึ้นทะเบียนการปลูกข้าวปี 2552/53 รอบที่ 2

### 2. สถานที่รับขึ้นทะเบียน

- 2.1 สำนักงานเกษตรอำเภอ
- 2.2 ศูนย์บริการและถ่ายทอดเทคโนโลยีการเกษตรประจำตำบล
- 2.3 สถานที่ที่สำนักงานเกษตรอำเภอนัดหมาย

### 3. ระยะเวลาการรับขึ้นทะเบียน กำหนดระยะเวลารับขึ้นทะเบียนการปลูกข้าวปี 2552/53 รอบที่ 2

ภาคเหนือ กลาง ตะวันออก ตะวันตก และตะวันออกเฉียงเหนือ ตั้งแต่วันที่ 1 มกราคม 2553 ถึงวันที่ 30 เมษายน 2553 ยกเว้น ภาคใต้ ตั้งแต่วันที่ 1 เมษายน 2553 ถึง วันที่ 31 กรกฎาคม 2553

### 4. เกษตรกรผู้มีสิทธิ์ขอขึ้นทะเบียน

- 4.1 เกษตรกรผู้มีสิทธิ์ขึ้นทะเบียน (ทพศ.1 รอบที่ 2) ต้องมีสัญชาติไทยเท่านั้น
- 4.2 ต้องเป็นเกษตรกรที่เพาะปลูกข้าว ตั้งแต่วันที่ 1 พฤศจิกายน 2552 ถึง วันที่ 30 เมษายน 2553

ส่วนจังหวัดภาคใต้ต้องเพาะปลูกข้าวตั้งแต่วันที่ 1 มีนาคม 2553 ถึง วันที่ 15 มิถุนายน 2553

4.3 เกษตรกรผู้มีสิทธิ์ขอขึ้นทะเบียนการปลูกข้าวปี 2552/53 รอบที่ 2 ได้แก่ หัวหน้าครัวเรือน หรือสมาชิกครัวเรือนเกษตรกร ซึ่งเป็นเจ้าของผลผลิตที่จะเก็บเกี่ยว โดยไม่คำนึงว่าจะเป็นผู้เช่าที่ดินจากผู้อื่นหรือไม่ นอกจากนี้ต้องเป็นผู้ที่ขึ้นทะเบียนเกษตรกร (ทบก. 01) กับกระทรวงเกษตรและสหกรณ์แล้ว หากเกษตรกรยังไม่เคยขึ้นทะเบียนเกษตรกร (ทบก. 01) มาก่อน ให้ยื่นขึ้นทะเบียนเกษตรกร ก่อนยื่นขึ้นทะเบียนการปลูกข้าวปี 2552/53 รอบที่ 2

4.4 เกษตรกรที่จะขึ้นทะเบียนการปลูกข้าวปี 2552/53 รอบที่ 2 ต้องเดินทางมาขึ้นทะเบียนด้วยตนเอง ณ สถานที่รับขึ้นทะเบียนที่เกษตรกรมีพื้นที่เพาะปลูกข้าวปี 2552/53 รอบที่ 2 กรณีเกษตรกรมีพื้นที่ปลูกหลายแปลง คือ มีพื้นที่เพาะปลูกข้าวข้ามตำบล ข้ามอำเภอ ข้ามจังหวัด ให้เลือกแจ้งขึ้นทะเบียนเกษตรกรผู้ปลูกข้าว ณ สถานที่ที่มีแปลงปลูกข้าวและมีภูมิลำเนาอยู่เป็นอันดับแรก เพื่อสะดวกในการทำธุรกรรมกับ ธกส. โดยให้แจ้งพื้นที่ปลูกทั้งหมดทุกแปลง ทั้งภายในจังหวัด และต่างจังหวัดพร้อมกันเพียงครั้งเดียวเท่านั้น

กรณีแปลงปลูกข้าว 1 แปลง แต่แบ่งปลูกข้าว 2 พันธุ์ ให้แยกขึ้นทะเบียนเป็น 2 แปลง โดยแยกตามพันธุ์

4.5 กรณีเกษตรกรมีญาติพี่น้องที่อาศัยอยู่ด้วยกันมากกว่า 1 ครัวเรือน และมีการแบ่งแยกพื้นที่ปลูกเป็นสัดส่วนที่แน่นอนให้แยกยื่นขอขึ้นทะเบียนเป็นรายครัวเรือนได้ ทั้งนี้ จะต้องขึ้นทะเบียน ทบก. 01 มาก่อนแล้ว

## 5. การเตรียมการขึ้นทะเบียน

5.1 ประชาสัมพันธ์ ดำเนินการประชาสัมพันธ์ตั้งแต่วันที่ 1 ธันวาคม 2552 – 31 กรกฎาคม 2553 เพื่อให้เกษตรกรรับทราบประกาศ ขั้นตอน และการเตรียมหลักฐานประกอบการยื่นขอขึ้นทะเบียนให้ครบถ้วน รวมทั้งประกาศนัดหมายวัน เวลา และสถานที่ให้เกษตรกรทราบอย่างทั่วถึง

5.2 จัดทำแผนปฏิบัติงานในการรับขึ้นทะเบียน

5.3 ชี้แจงเจ้าหน้าที่และหน่วยงานที่เกี่ยวข้อง

## 6. ขั้นตอนและวิธีการรับขึ้นทะเบียน

### ขั้นตอนที่ 1 การรับขึ้นทะเบียน

(1) เกษตรกรผู้ปลูกข้าวปี 2552/53 รอบที่ 2 ที่ประสงค์ขึ้นทะเบียน ต้องแจ้งข้อมูลที่เป็นจริงตามแบบขึ้นทะเบียนการปลูกข้าวปี 2552/53 รอบที่ 2 (ทพศ.1 รอบที่ 2)

(2) เกษตรกรต้องแสดงหลักฐานตัวจริงพร้อมสำเนาประกอบการขึ้นทะเบียน ดังนี้

1) บัตรประจำตัวประชาชนที่ยังไม่หมดอายุ

2) ทะเบียนบ้าน

3) เอกสารสิทธิ์ตามประมวลกฎหมายที่ดิน และ/หรือเอกสารสิทธิ์ที่ทางราชการให้การรับรอง และ/หรือเอกสารการเช่าที่ดิน และ/หรือหนังสือรับรองการใช้ที่ดิน กรณีนอกเหนือจากพื้นที่มีเอกสารสิทธิ์ เป็นต้น

4) หลักฐานการขึ้นทะเบียนเกษตรกร ปี 2552 (ทบก.02)

ทั้งนี้ สำเนาเอกสารที่ประกอบการขอขึ้นทะเบียน ตามข้อ (2) ให้รับรองสำเนาถูกต้องพร้อมเซ็นชื่อกำกับและเขียนข้อความ

**“เอกสารนี้ใช้เฉพาะการขึ้นทะเบียนเกษตรกรผู้ปลูกข้าวปี 2552/53 รอบที่ 2 เท่านั้น”**

(3) เจ้าหน้าที่ผู้รับขึ้นทะเบียนการปลูกข้าวปี 2552/53 รอบที่ 2 ต้องเป็นข้าราชการหรือพนักงานราชการ (ตำแหน่งนักวิชาการส่งเสริมการเกษตร) ที่ได้รับมอบหมายให้ปฏิบัติงานการรับขึ้นทะเบียน และเป็นผู้มีอำนาจลงนามและตำแหน่งในช่องเจ้าหน้าที่ผู้รับแจ้ง ในกรณีเจ้าหน้าที่จะลงลายมือชื่อในแบบไว้ล่วงหน้าไม่ได้

(4) เจ้าหน้าที่ผู้รับขึ้นทะเบียนต้องตรวจสอบความครบถ้วนของเอกสารและตรวจสอบข้อมูลที่เกษตรกรเป็นผู้บันทึกด้วยตนเอง หรือแจ้งข้อมูลให้กับเจ้าหน้าที่เป็นผู้บันทึกให้ ตามแบบขึ้นทะเบียนการปลูกข้าวปี 2552/53 รอบที่ 2 (ทพศ.1 รอบที่ 2) เช่น จำนวนพื้นที่ปลูกกับเอกสารสิทธิ์ ระบุชื่อพันธุ์ข้าวที่ปลูกครบถ้วนหรือไม่ และความเป็นไปได้ของผลผลิตที่จะแจ้ง เสร็จแล้วจึงให้เกษตรกรลงลายมือชื่อต่อหน้าเจ้าหน้าที่ เพื่อรับรองความถูกต้องของข้อมูลที่ได้แจ้งไว้ (กรณีเกษตรกรไม่สามารถลงลายมือชื่อได้ ให้ทำการประทับลายนิ้วมือของเกษตรกรแทน)

(5) การรับรองข้อมูล ให้บุคคลที่เชื่อถือได้และเป็นผู้รู้ข้อมูลของเกษตรกรว่ามีพื้นที่ปลูกและผลผลิตข้าวปี 2552/53 รอบที่ 2 ได้แก่ กำนัน หรือ ผู้ใหญ่บ้าน หรือ กรรมการหมู่บ้าน หรือ กรรมการ อบต. หรือ ผู้ช่วยผู้ใหญ่บ้าน หรือ กรรมการ ศบกต.หรือ คณะกรรมการชุมชนในเขตเทศบาลเป็นผู้รับรอง สำหรับในเขตกรุงเทพมหานครให้ผู้นำชุมชนหรือผู้นำเกษตรกรที่ได้รับการมอบหมายโดยเกษตรกรอำเภอเขตเป็นผู้รับรอง

(6) การลงลายมือชื่อ ผู้รับรองต้องลงลายมือชื่อรับรองพร้อมระบุตำแหน่งต่อหน้าเจ้าหน้าที่ ภายหลังจากเจ้าหน้าที่ได้ตรวจสอบรายละเอียดข้อมูลในแบบขึ้นทะเบียนการปลูกข้าวปี 2552/53 รอบที่ 2 (ทพศ.1 รอบที่ 2) เรียบร้อยแล้วเท่านั้น โดยผู้รับรองจะลงลายมือชื่อในแบบไว้ล่วงหน้าไม่ได้

(7) สำนักงานเกษตรอำเภอจะต้องกำหนดวันที่ และสถานที่ที่จะปิดประกาศรายชื่อผู้ขึ้นทะเบียน วัน เวลา และสถานที่ที่จะจัดเวทีประชาคมไว้ล่วงหน้า

(8) ส่งมอบแบบขึ้นทะเบียน ทพศ.1 รอบที่ 2 ตัวจริงให้เกษตรกรผู้ขึ้นทะเบียนการปลูกข้าวปี 2552/53 รอบที่ 2 เก็บรักษาไว้ เพื่อใช้เป็นหลักฐานในการขอรับรองผลการขอขึ้นทะเบียนรายบุคคล เมื่อผ่านขั้นตอนการตรวจสอบและประกาศผลการรับรองการขึ้นทะเบียนแล้ว กรณีที่มีการบันทึกข้อมูลผิดพลาดลงในแบบ ทพศ.1 ห้ามขีดฆ่า หรือ ทำลายทิ้ง หรือฉีกออกจากเล่ม

(8) เมื่อเจ้าหน้าที่รับขึ้นทะเบียนผู้ปลูกข้าวปี 2552/53 รอบที่ 2 แล้วให้นำส่งแบบขึ้นทะเบียน (ทพศ.1 รอบที่ 2 ) ส่งให้เกษตรอำเภอตรวจสอบความถูกต้องของข้อมูลอีกครั้งหนึ่ง และลงลายมือชื่อในช่องเจ้าหน้าที่ผู้ตรวจสอบข้อมูล ก่อนบันทึกข้อมูลลงในระบบ

(9) กรมส่งเสริมการเกษตร โดยศูนย์สารสนเทศรับผิดชอบการจัดทำโปรแกรมลักษณะ web base application สำหรับบันทึกและประมวลผล ให้สำนักงานเกษตรอำเภอทุกอำเภอสามารถดำเนินการบันทึกข้อมูล แก้ไขข้อมูล ประมวลผล สรุปผลการบันทึก เรียกรายงานรายชื่อผู้ขอขึ้นทะเบียน พิมพ์ใบรับรองผลการขึ้นทะเบียน และส่งข้อมูลผลการขึ้นทะเบียนผู้ปลูกข้าวปี 2552/53 รอบที่ 2 ภายใต้งานกำกับของกรมส่งเสริมการเกษตร โดยสามารถเรียกใช้โปรแกรมผ่านระบบเครือข่าย Internet ซึ่งโปรแกรมหวังว่าจะประมวลผลลักษณะ on line และให้เจ้าหน้าที่ในระดับอำเภอเรียกรายงานรายชื่อผู้ขึ้นทะเบียนเพื่อ

- 1) ปิดประกาศบัญชีรายชื่อ ณ ศบกต. และสำนักงานเกษตรอำเภอที่รับขอขึ้นทะเบียน (ทพศ.1 รอบที่ 2)
- 2) ใช้เป็นเอกสารประกอบการตรวจสอบความถูกต้องของข้อมูล

## ขั้นตอนที่ 2 การตรวจสอบความถูกต้องของข้อมูล

### (1) การแต่งตั้งคณะกรรมการตรวจสอบระดับตำบล

- 1) แต่งตั้งโดยคณะกรรมการนโยบายข้าวแห่งชาติระดับจังหวัด ซึ่งมีผู้ว่าราชการจังหวัดเป็นประธาน
- 2) องค์ประกอบของคณะกรรมการตรวจสอบระดับตำบล ประกอบด้วย
  - 2.1) ปลัด อบต. หรือผู้ที่ได้รับมอบหมายจาก ปลัด อบต. เป็นประธาน
  - 2.2) กำนัน หรือผู้ที่ได้รับมอบหมายจาก กำนัน เป็นรองประธาน
  - 2.3) ผู้ใหญ่บ้านทุกหมู่บ้าน เจ้าหน้าที่ ธ.ก.ส. เป็นคณะกรรมการ และนักวิชาการส่งเสริมการเกษตรที่รับผิดชอบตำบลเป็นกรรมการและเลขานุการ
  - 2.4) ให้แต่งตั้งคณะกรรมการเพิ่มเติมได้ตามความเหมาะสม
  - 2.5) สำหรับกรุงเทพมหานคร คณะกรรมการประกอบด้วยผู้แทนศูนย์บริการและถ่ายทอดเทคโนโลยีประจำตำบล (ศบกต.) เจ้าหน้าที่ ธ.ก.ส. ประธานคณะกรรมการชุมชน เกษตรหมู่บ้านหรือเกษตรกรที่ได้รับการมอบหมายโดยเกษตรอำเภอเขต และนักวิชาการส่งเสริมการเกษตรที่รับผิดชอบตำบลเป็นกรรมการ

และเลขานุการ ส่วนประธานให้คณะกรรมการเป็นผู้คัดเลือก และให้เกษตรกรุงเทพมหานครเป็นผู้แต่งตั้ง  
คณะกรรมการเพิ่มเติมได้ตามความเหมาะสม

2.6) เขตเทศบาล คณะกรรมการประกอบด้วยผู้แทนศูนย์บริการและถ่ายทอดเทคโนโลยีประจำ  
ตำบล (ศบคต.) เจ้าหน้าที่ ธ.ก.ส. ประธานคณะกรรมการชุมชน เกษตรหมู่บ้าน และนักวิชาการส่งเสริมการเกษตร  
รับผิดชอบตำบลเป็นกรรมการและเลขานุการ ส่วนประธานให้คณะกรรมการเป็นผู้คัดเลือก และให้แต่งตั้ง  
คณะกรรมการเพิ่มเติมได้ตามความเหมาะสม

## (2) หน้าที่ของคณะกรรมการตรวจสอบระดับตำบล มีดังนี้

1) **การตรวจสอบเอกสาร** คณะกรรมการต้องทำการตรวจสอบเอกสารของเกษตรกรทุกรายที่มี  
รายชื่อบันทึกในระบบ (ทพศ.1 รอบที่ 2) ประกอบกับเอกสารต่างๆ ดังนี้

1.1) สำเนาบัตรประชาชน และสำเนาทะเบียนบ้าน ใช้ตรวจสอบความมีตัวตนของเกษตรกร

1.2) สำเนาเอกสารสิทธิตามประมวลกฎหมายที่ดิน และ/หรือสำเนาเอกสารสิทธิที่ทางราชการ  
ให้การรับรอง และ/หรือสำเนาเอกสารการเช่าที่ดิน ใช้ตรวจสอบความสัมพันธ์ของพื้นที่ถือครองกับพื้นที่ปลูกพืช  
ที่แจ้งไว้ในแบบขึ้นทะเบียนการปลูกข้าวปี 2552/53 รอบที่ 2 ดังนี้

1.2.1) พื้นที่ที่มีเอกสารสิทธิ ได้แก่

ก) ของตนเอง หมายถึง ที่ดินที่มีเอกสารสิทธิตามกฎหมายหรือเอกสารที่แสดงว่าได้เข้า  
ถือครอง เช่น โฉนด นส.4 นส.3/นส.3ก สปก.4-01 สค.1 กสน. ใบจอง (นส.2) ใบไต่สวน (นส.5) ใบเหี้ยบย่ำ นค.3  
และ สทก. เป็นต้น ทั้งนี้ กรณีที่ดินในเขต สปก. (สปก.4-01) ตามกฎหมายการปฏิรูปที่ดิน ได้กำหนดว่าเกษตรกร  
ซึ่งเป็นผู้ได้รับสิทธิจากการปฏิรูปที่ดินเพื่อเกษตรกรรม ได้ทำสัญญาเช่า หรือเช่าซื้อที่ดินกับสำนักงานการปฏิรูป  
ที่ดินเพื่อเกษตรกรรมไม่ประสงค์จะทำประโยชน์ในพื้นที่ต่อ จะไม่สามารถโอนสิทธิการทำประโยชน์ในพื้นที่ให้แก่  
บุคคลอื่นได้ ยกเว้น คู่สมรส บุตร และเครือญาติ เท่านั้น

ข) การเช่า หมายถึง ที่ดินที่เช่าจากผู้อื่น โดยจ่ายค่าเช่าเป็นเงินสดหรือผลผลิต ตามแต่  
จะตกลงหรือทำสัญญากับเจ้าของที่ดิน

1.2.2) พื้นที่นอกเหนือจากพื้นที่ที่มีเอกสารสิทธิ ได้แก่ ที่ดินที่เข้าไปทำประโยชน์ โดยไม่มี  
กรรมสิทธิ์หรือไม่ได้จ่ายค่าเช่า ให้กำนัน ผู้ใหญ่บ้าน หรือประธานคณะกรรมการชุมชน รับรองการใช้ประโยชน์  
ในพื้นที่นั้นๆ โดยให้ปฏิบัติตามมติคณะรัฐมนตรี เมื่อวันที่ 22 กันยายน 2552 ข้อ 18 สำหรับพื้นที่ใดที่ไม่มีกำนัน  
หรือผู้ใหญ่บ้าน หรือประธานคณะกรรมการชุมชน ให้กำนัน หรือผู้ใหญ่บ้าน หรือประธานคณะกรรมการชุมชน  
ข้างเคียงเป็นผู้รับรองแทน ตามมติคณะรัฐมนตรี เมื่อวันที่ 20 ตุลาคม 2552

1.2.3) สำหรับในกรุงเทพมหานคร กรณีพื้นที่นอกเหนือจากพื้นที่ที่มีเอกสารสิทธิ ได้แก่ ที่ดินที่  
เข้าไปทำประโยชน์โดยไม่มีกรรมสิทธิ์หรือไม่ได้จ่ายค่าเช่า ให้ผู้นำชุมชนหรือผู้นำเกษตรกรที่ได้รับมอบหมายโดย  
เกษตรอำเภอเขตของกรุงเทพมหานครเป็นผู้รับรอง

1.3) แบบ ทบก. 01 ให้ตรวจสอบว่าได้ขึ้นทะเบียนเกษตรกรไว้แล้ว และใช้ข้อมูลกิจกรรมและพื้นที่เพาะปลูกพืชที่ตามได้แจ้งไว้ใน แบบ ทบก. 01 (ข้อ 5 และ 9) เทียบเคียงกับพื้นที่เพาะปลูกพืชที่ได้แจ้งในแบบขึ้นทะเบียนการปลูกข้าวรอบที่ 2 ปี 2552/53 **กรณีบันทึก ทบก. 01 ไม่เสร็จให้ใช้ ทบก.02 แทน**

1.4) เอกสาร รอ. รต. และ รม. (ถ้ามี)

1.5) ข้อมูลทะเบียนลูกค้า ธ.ก.ส.

1.6) หลักฐานอื่นๆ ตามความจำเป็น เช่น ข้อมูลจากสำนักงานเศรษฐกิจการเกษตร หรือข้อมูลการเสียหายของ อบต. หรือข้อมูลการปลูกพืชของจังหวัด เป็นต้น

**2) การจัดเวทีประชาคม** (ตั้งแต่วันที่ 6 มกราคม – 15 พฤษภาคม 2553 ยกเว้นภาคใต้ ตั้งแต่วันที่ 6 เมษายน – 15 สิงหาคม 2553) โดยให้ดำเนินการตามแนวทางปฏิบัติในการทำประชาคม การขึ้นทะเบียนการปลูกข้าวรอบที่ 2 หากพบข้อสังเกตหรือสิ่งผิดปกติจากการตรวจเอกสารให้นำมาประกอบกับการทำประชาคมด้วย เพื่อหาข้อสรุปจากชุมชนว่ามีการคัดค้านข้อมูลของเกษตรกรรายใดหรือไม่ บุคคลที่เข้าร่วมเวทีประชาคมได้แก่เกษตรกรผู้ขอขึ้นทะเบียนการปลูกข้าวปี 2552/53 รอบที่ 2 เกษตรกรข้างเคียง เกษตรหมู่บ้าน อาสาสมัครเกษตร และคณะกรรมการตรวจสอบระดับตำบล เป็นต้น

เมื่อประชาคมเสร็จแล้วให้ประชาสัมพันธ์ให้เกษตรกรที่ผ่านประชาคม รีบมาขอใบรับรองภายใน 7 วัน หลังจากวันที่จัดทำประชาคม

**3) การตรวจสอบพื้นที่จริง** ให้ดำเนินการ ดังนี้

3.1) ในรายที่มีการคัดค้าน คณะกรรมการต้องตรวจสอบพื้นที่จริงของผู้ถูกคัดค้านทุกราย

3.2) ในรายที่ไม่ถูกคัดค้าน ให้คณะกรรมการสุ่มตรวจพื้นที่จริง ร้อยละ 10 ของจำนวนผู้ไม่ถูกคัดค้านทั้งหมด

### **ขั้นตอนที่ 3 การออกใบรับรองการขึ้นทะเบียน (ทพศ. 1/3 รอบที่ 2)**

(1) การตีตราประกาศผลการตรวจสอบ

หลังการตรวจสอบทุกขั้นตอนแล้ว สำนักงานเกษตรอำเภอจะต้องส่งข้อมูลในระบบฯ ว่า เกษตรกรรายใดผ่านเวทีประชาคมให้พิมพ์รายชื่อเกษตรกรที่ผ่านการตรวจสอบ และรับรองว่าเป็นเกษตรกรที่ได้รับการขึ้นทะเบียนเป็นผู้ปลูกข้าวปี 2552/53 รอบที่ 2 แล้ว ปิดประกาศให้ทราบโดยทั่วกัน ณ ศบกต. และสำนักงานเกษตรอำเภอที่รับขึ้นทะเบียน อบต. หรือศาลากลางบ้าน ฯลฯ โดย**ในแบบประกาศผลการรับรองการขึ้นทะเบียน (แบบ ทพศ.1/2 รอบที่ 2) คณะกรรมการตรวจสอบระดับตำบลจะต้องลงลายมือชื่อกำกับในประกาศทุกหน้า**

(2) การขอใบรับรองเพื่อเข้าร่วมโครงการ (ตั้งแต่วันที่ 15 มกราคม – 20 พฤษภาคม 2553 ยกเว้นภาคใต้ ตั้งแต่วันที่ 15 เมษายน – 20 สิงหาคม 2553)

เกษตรกรที่ขอใบรับรองต้องลงชื่อ และวันที่รับใบรับรองทั้งในต้นฉบับและสำเนา ให้ประชาสัมพันธ์ให้เกษตรกรรีบไปทำสัญญากับ ธกส. ภายใน 7 วัน หลังจากเกษตรกรรับใบรับรองจากสำนักงานเกษตรอำเภอ

เกษตรกรที่ผ่านการรับรองจากข้อ (1) และประสงค์ที่จะเข้าร่วมโครงการประกันรายได้เกษตรกรสามารถขอใบรับรองผลการขึ้นทะเบียนเกษตรกรผู้ปลูกข้าวปี 2552/53 รอบที่ 2 ได้ที่สำนักงานเกษตรอำเภอที่เกษตรกรแจ้งขอขึ้นทะเบียน ทพศ.1 ได้เพียงฉบับเดียว (กรณีเกษตรกรแจ้งขึ้นทะเบียนหลายแปลงจะออก

ใบรับรอง 1 ใบรวมทุกแปลง) ซึ่งใบรับรองต้องมีลายมือชื่อของเกษตรอำเภอ หรือผู้ปฏิบัติราชการแทนเกษตรอำเภอ ลงนาม ในใบรับรองทั้ง ต้นฉบับ และสำเนา เมื่อเกษตรกรมาขอรับเอกสารใบรับรองต้องให้เกษตรกรลงลายมือชื่อ พร้อมวันที่ที่มาขอรับเอกสารใบรับรองฉบับจริงลงบนสำเนาใบรับรองฉบับที่เกษตรกรมาขอรับด้วย เพื่อยืนยันว่า เกษตรกรได้รับใบรับรองแล้ว กรณีที่เกษตรกรมีพื้นที่เพาะปลูกข้าวหลายแปลง แต่พื้นที่บางแปลงยังไม่ ผ่านการประชาคม ถ้าเกษตรกรมีความจำเป็นต้องใช้ใบรับรองเฉพาะแปลงที่ผ่านการประชาคม และสามารถออกใบรับรองให้แล้วเท่านั้น สามารถมาขอใบรับรองแปลงนั้นได้ แต่แปลงที่เหลือจะไม่สามารถ ขอใบรับรองได้อีก โดยเกษตรกรต้องเขียนคำร้องได้ที่สำนักงานเกษตรอำเภอที่ขอขึ้นทะเบียน

กรณีที่เกษตรกรทำใบรับรองหาย ให้เกษตรกรไปแจ้งความที่สถานีตำรวจและนำใบแจ้งความพร้อมคำ ร้องขอใบรับรองฉบับแทนใบรับรองตัวจริงจากสำนักงานเกษตรอำเภอที่ขอใบรับรอง

## 7. มาตรการลงโทษ

หากคณะกรรมการตรวจสอบระดับตำบลพบว่า ข้อมูลในแบบขึ้นทะเบียนการปลูกข้าวปี 2552/53 รอบที่ 2 (ทพศ.1 รอบที่ 2) มีข้อบ่งชี้ว่าเป็นเท็จ ตามกฎหมายมาตรา 137 แห่งประมวลกฎหมายอาญา แจ้งความเท็จ ให้รายงานเกษตรจังหวัดนำเสนอคณะกรรมการนโยบายข้าวแห่งชาติระดับจังหวัด เพื่อพิจารณามาตรการ ลงโทษตามสมควร เช่น ตัดสิทธิการขอรับความช่วยเหลือจากรัฐ และ/หรือแจ้งความเพื่อดำเนินการตามกฎหมาย

## 8. การแก้ไขปัญหาการขึ้นทะเบียน

8.1 กรณีที่ประสบปัญหาในการปฏิบัติงาน และไม่สามารถแก้ไขปัญหาโดยเจ้าหน้าที่เกษตรระดับอำเภอ หรือระดับจังหวัดได้ ให้นำปัญหาดังกล่าวเสนอคณะกรรมการนโยบายข้าวแห่งชาติระดับจังหวัดและกรมส่งเสริม การเกษตรพิจารณาแก้ไขต่อไป

8.2 หากมีปัญหาด้านการขึ้นทะเบียนให้ติดต่อสำนักส่งเสริมและจัดการสินค้าเกษตร

e-mail : agriman31@doae.go.th หรือ agriman34@doae.go.th

8.2.1 ส่วนส่งเสริมการผลิตข้าว โทร. 0-2940-6100

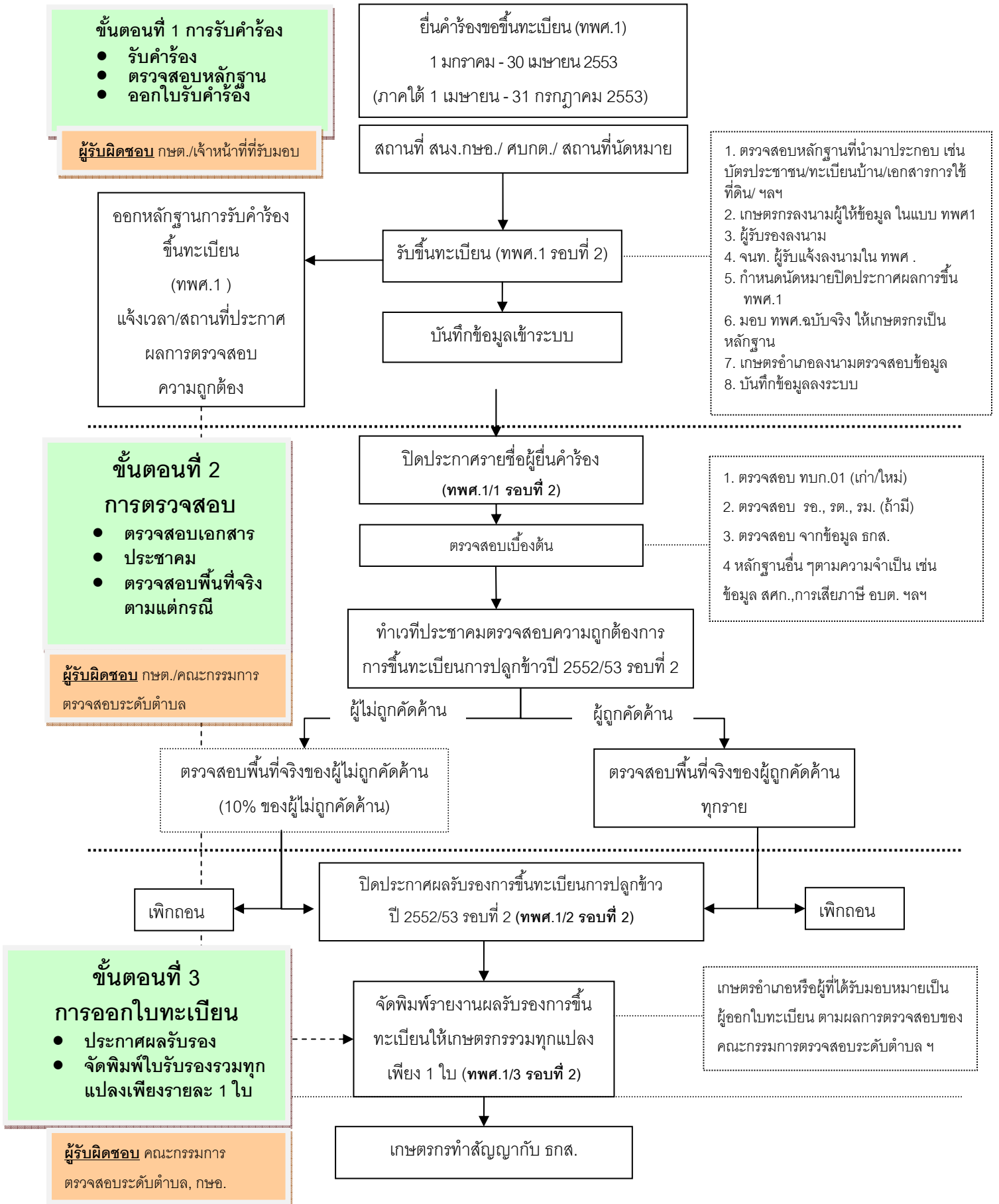
8.2.2 กลุ่มส่งเสริมการผลิตพืชไร่อุตสาหกรรม โทร. 0-2940-6124, 0-2579-6635

8.3 หากมีปัญหาด้านระบบบันทึกข้อมูลและการพิมพ์ใบรับรองให้ติดต่อศูนย์สารสนเทศ กลุ่มวิเคราะห และวางระบบข้อมูล. e-mail : ict22@doae.go.th หรือ โทร.0-2579-3926 , 0-2579-1260, 0-2579-6157

หมายเหตุ : การขึ้นทะเบียนการปลูกข้าว ปี 2552/53 รอบที่ 2 (ทพศ.1 รอบที่ 2) จะมีการรับชนิดข้าวร่วมโครงการ ประกันรายได้ 3 ชนิด ได้แก่ ข้าวปทุมธานี 1 ข้าวเปลือกเจ้า และข้าวเปลือกเหนียว

สำหรับชนิดข้าวปทุมธานี 1 พันธุ์ที่เข้าร่วมโครงการ คือ พันธุ์ปทุมธานี 1 ข้าวเจ้า ประกอบด้วยพันธุ์ที่ ทางราชการกำหนดไว้ 29 พันธุ์ และข้าวเหนียว ไม่มีการกำหนดพันธุ์ที่เข้าร่วมโครงการ แต่พันธุ์ข้าวเหนียวที่ เกษตรกรปลูก ได้แก่ พันธุ์แพร่ 1 สกลนคร สันป่าตอง กข.2 กข.4 กข.10 และ กข.14

## ผังขั้นตอนการขึ้นทะเบียนการปลูกข้าวปี 2552/53 รอบที่ 2 (ทพศ.1 รอบที่ 2)



### คำอธิบายเพิ่มเติมประกอบ :- ผังการขึ้นทะเบียนการปลูกข้าวปี 2552/53 รอบที่ 2 (ทพศ.1 รอบที่ 2)

1. จังหวัดได้ปฏิบัติตามคู่มือการขึ้นทะเบียนการปลูกข้าวปี 2552/53 รอบที่ 2 (ทพศ.1 รอบที่ 2) ที่กรมส่งเสริมการเกษตรได้แจ้งแล้วนั้น และต้องจัดทำแผนปฏิบัติงานในการรับขึ้นทะเบียนการปลูกข้าวปี 2552/53 รอบที่ 2 เพื่อทำการตรวจสอบได้ด้วย
2. เมื่อเกษตรกรมายื่นขึ้นทะเบียนการปลูกข้าวปี 2552/53 รอบที่ 2 (ทพศ.1 รอบที่ 2) แล้ว ให้เจ้าหน้าที่ผู้รับผิดชอบแจ้งวันที่จะปิดประกาศรายชื่อผู้ขึ้นทะเบียนและทำเวทีประชาคม ให้เกษตรกรทราบด้วย เพื่อให้เกษตรกรที่มาขอขึ้นทะเบียนจะต้องมาแสดงตนในการรักษาสีทิวทัศน์ของตนตามที่ขอขึ้นทะเบียนไว้ว่าเป็นเกษตรกรผู้ปลูกข้าวปี 2552/53 รอบที่ 2 ในพื้นที่นั้นจริง และเป็นที่รับรู้ของชุมชน
3. เมื่อเกษตรกรมายื่นขอขึ้นทะเบียนแล้ว วันรุ่งขึ้นเจ้าหน้าที่จะต้องจัดพิมพ์รายชื่อเกษตรกรที่มาขึ้นทะเบียน (ทพศ.1/1 รอบที่ 2) เพื่อปิดประกาศ
4. ระหว่างที่ปิดประกาศ 3 วัน คณะกรรมการตรวจสอบระดับตำบลจะต้องทำการตรวจสอบหลักฐานต่างๆ ตามที่แจ้งในผังขั้นตอนการขึ้นทะเบียนการปลูกข้าวปี 2552/53 รอบที่ 2 (ทพศ.1 รอบที่ 2)
5. การจัดทำเวทีประชาคม บุคคลที่ร่วมในการทำเวทีประชาคม ได้แก่ เกษตรกรผู้ยื่นคำร้องขอขึ้นทะเบียนการปลูกข้าวปี 2552/53 รอบที่ 2 (ทพศ.1 รอบที่ 2) จำนวนร้อยละ 70 เกษตรกรข้างเคียงในหมู่บ้าน เกษตรอาสา เกษตรหมู่บ้าน และคณะกรรมการตรวจสอบระดับตำบล เป็นต้น
6. เมื่อจัดทำเวทีประชาคมแล้วจะมีเกษตรกรแบ่งเป็น 2 กลุ่ม คือ กลุ่มที่ถูกคัดค้าน คณะกรรมการตรวจสอบระดับตำบลจะต้องตรวจสอบพื้นที่จริงทุกราย สำหรับกลุ่มที่ไม่ถูกคัดค้านจะทำการตรวจสอบพื้นที่จริงร้อยละ 10 ของจำนวนเกษตรกรทั้งหมดที่ไม่ถูกคัดค้าน ถ้าพบว่าการแจ้งข้อมูลเท็จก็จะเพิกถอนสิทธิของเกษตรกรรายนั้น
7. ปิดประกาศผลรับรองการขึ้นทะเบียนการปลูกข้าวปี 2552/53 รอบที่ 2 (ทพศ.1/2 รอบที่ 2) ที่สำนักงานเกษตรอำเภอ สบกต.หรือที่ชุมชนในหมู่บ้าน โดยคณะกรรมการตรวจสอบระดับตำบลต้องลงชื่อรับรองกำกับกับการรับรองผลและจัดพิมพ์รายงานผลการรับรองการขึ้นทะเบียนเป็นรายแปลงให้เกษตรกร (ทพศ.1/3 รอบที่ 2) โดยเกษตรกรอำเภอเป็นผู้ลงนามในใบรับรองผลการขึ้นทะเบียนฯ
8. เกษตรกรนำไปรับรองผลการขึ้นทะเบียนไปทำสัญญา เพื่อเข้าร่วมโครงการประกันรายได้เกษตรกรกับ ธ.ก.ส.