

รายงานการประชุมเกษตรอำเภอ  
ประจำเดือนมกราคม ครั้งที่ ๔/๒๕๕๖  
วันที่ ๓๑ มกราคม ๒๕๕๖ เวลา ๐๙.๐๐ น.  
ณ ห้องประชุมสำนักงานเกษตรจังหวัดสระบุรี  
อำเภอเมืองสระบุรี จังหวัดสระบุรี

.....

ผู้มาประชุม

๑. นายทวี	มาสขาว	เกษตรจังหวัดสระบุรี	ประธาน
๒. นายวิบูลย์	เจียมพันธ์	หัวหน้ากลุ่มยุทธศาสตร์และสารสนเทศ	
๓. นายยศพนธ์	ทัฬพระจันทร์	หัวหน้ากลุ่มส่งเสริมและพัฒนาเกษตรกร	
๔. นางจรัสศรี	ดิรัจฉ	หัวหน้าฝ่ายบริหารทั่วไป	
๕. นายอึ้ง	พันธุ์ตะ	หัวหน้ากลุ่มอารักขาพืช	
๖. นายสมบูรณ์	โควงค์	รักษาการในตำแหน่งหัวหน้ากลุ่มส่งเสริมและพัฒนาการผลิต	
๗. นางพิลัยศรี	สังข์ศรี	เกษตรอำเภอมหากเหล็ก	
๘. นางถาวร	ภูขาว	เกษตรอำเภอแก่งคอย	
๙. นายพงศ์	ภูขาว	เกษตรอำเภอบ้านหมอ	
๑๐. นายก่อเกียรติ	รัชนิพนธ์	เกษตรอำเภอหนองแค	
๑๑. นายวรากร	แก้วพูลศรี	เกษตรอำเภอพระพุทธบาท	
๑๒. นายอิทธิศักดิ์	แสงเรือง	เกษตรอำเภอหนองโดน	
๑๓. นายเต็มศักดิ์	แก้วมรกต	เกษตรอำเภอหนองแซง	
๑๔. นายสุพจน์	ประสมทอง	เกษตรอำเภอเมืองสระบุรี	
๑๕. นายมนอรรถ	โพธิเวชกุล	เกษตรอำเภอเฉลิมพระเกียรติ จังหวัดสระบุรี	
๑๖. นายพนม	ธรรมเพชร	เกษตรอำเภอวิหารแดง	
๑๗. นายปรีชา	สายแสง	เกษตรอำเภอเสาไห้	
๑๘. นางพิสมัย	สภาทอง	เกษตรอำเภอดอนพุด	
๑๙. นายกิตตินันท์	คงเพชร	รักษาการในตำแหน่งเกษตรอำเภอวังม่วง	
๒๐. นางวันทนีย์	แก้วพูลศรี	นักวิชาการส่งเสริมการเกษตรชำนาญการ	ติดตามการ
๒๑. นางกฤตยา	สงวนสิน	นักวิชาการส่งเสริมการเกษตรชำนาญการ	
๒๒. นายพิษณุ	นิตยใหม่	นักวิชาการส่งเสริมการเกษตรชำนาญการ	
๒๓. นายปรีชา	พุทธิโชติ	นักวิชาการส่งเสริมการเกษตรชำนาญการ	
๒๔. นางลัดดา	ทองจ้อย	นักวิชาการส่งเสริมการเกษตรชำนาญการ	
๒๕. นายบรรจงศิลป์	วุฒิชัย	นักวิชาการส่งเสริมการเกษตรชำนาญการ	
๒๖. น.ส.นฤมล	พุกพิกุล	นักวิชาการส่งเสริมการเกษตรชำนาญการ	
๒๗. น.ส.ปวรรณพัทธ์	ม่วงสนธิ์	นักวิชาการส่งเสริมการเกษตรปฏิบัติการ	
๒๘. น.ส. วราภรณ์	จรรยาญ	นักวิชาการส่งเสริมการเกษตร	

ผู้ไม่มาประชุม

๑. นายเรวัชณ์	มัชฌิกะ	นักวิชาการส่งเสริมการเกษตรชำนาญการ	ติดตามการ
๒. น.ส.ศิริทรัพย์	จบเจนภัย	นักวิชาการส่งเสริมการเกษตรปฏิบัติการ	ลาศึกษา
๓. นายโกสินทร์	แสงสวงค์	นักวิชาการส่งเสริมการเกษตรปฏิบัติการ	ติดตามการ

ผู้เข้าร่วมประชุม

- |                  |         |                             |
|------------------|---------|-----------------------------|
| ๑. น.ส.ไพโรจิตร์ | พรมมี   | เจ้าพนักงานธุรการปฏิบัติงาน |
| ๒. นางธัญญารัตน์ | วรรณกุล | เจ้าพนักงานธุรการ           |

## ระเบียบวาระที่ ๑ เรื่องที่ประธานแจ้งให้ที่ประชุมทราบ

- ๑.๑ เรื่องแจ้ง จากการประชุมเกษตรจังหวัดและหัวหน้าหน่วยงานสังกัดสสข.๑ จังหวัดชัยนาท มีดังนี้
- ไม่มี

- ๑.๒ เรื่อง จากการประชุมคณะกรรมการจังหวัดและหัวหน้าส่วนราชการ/รัฐวิสาหกิจ จังหวัดสระบุรี มีดังนี้

๑. ร่วมมือประชาสัมพันธ์กำหนดการประชุมการมีส่วนร่วมของประชาชน ครั้งที่ ๑ โครงการศึกษาและออกแบบรถไฟความเร็วสูงสาย กรุงเทพฯ – นครราชสีมา

๒. การแก้ไขปัญหาสิ่งแวดล้อม เนื่องจากน้ำเสียจากโรงงานทำให้เกษตรกรผู้เลี้ยงปลาในกระชังได้รับความเสียหาย มีปลาตาย หน่วยงานในสังกัดสำนักงานเกษตรจังหวัดสระบุรี ดำเนินการรับเรื่องร้องเรียน และดำเนินการตามขั้นตอนการช่วยเหลือเกษตรกรต่อไป

๓. การมอบหมายให้ผู้ปฏิบัติราชการแทน หรือรักษาการแทนผู้ที่ได้รับมอบหมายต้องสามารถติดต่อได้ ๒๔ ชั่วโมง ตามเบอร์โทรศัพท์ที่ให้ไว้

มติที่ประชุม รับทราบ

## ระเบียบวาระที่ ๒ เรื่องรับรองรายงานการประชุมเกษตรอำเภอประจำเดือน

ครั้งที่ ๓/๒๕๕๖ เมื่อวันที่ ๒๘ ธันวาคม ๒๕๕๕ เวลา ๐๙.๐๐-๑๖.๓๐น.

ณ ห้องประชุมสำนักงานเกษตรจังหวัดสระบุรี

มติที่ประชุม รับรอง

## ระเบียบวาระที่ ๓ เรื่องสืบเนื่องจากการประชุมครั้งที่แล้ว

- ไม่มี

มติที่ประชุม รับรอง

## ระเบียบวาระที่ ๔ เรื่องเพื่อทราบ

### ๔.๑ เรื่องแจ้งจากกลุ่มยุทธศาสตร์และสารสนเทศ

นายวิบูลย์ เจียมพันธ์ หัวหน้ากลุ่มยุทธศาสตร์และสารสนเทศ

๔.๑.๑ ผลการบันทึกการขึ้นทะเบียนเกษตรกร ( ทบก.๐๑ ) ประจำเดือน มกราคม ๒๕๕๖

ข้อมูล ณ วันที่ ๒๒ ม.ค. ๒๕๕๖

อำเภอ	จำนวนแบบ ทบก. ๐๑ ที่บันทึก ถึงวันที่ ๓๑ ธ.ค. ๒๕๕๕ (ครัวเรือน)	จำนวนแบบ ทบก. ๐๑ ที่บันทึก (๑ - ๒๒ ม.ค. ๒๕๕๖) (ครัวเรือน)	รวม (ครัวเรือน)
เมืองสระบุรี	๒,๒๘๔	๑	๒,๒๘๕
แก่งคอย	๕,๑๘๘	๔	๕,๑๙๒
หนองแค	๓,๘๘๘	๓	๓,๘๙๑
วิหารแดง	๒,๐๔๔	๔	๒,๐๔๘
หนองแซง	๑,๗๖๕	๔	๑,๗๖๙
บ้านหมอ	๒,๙๕๑	๒	๒,๙๕๓
ดอนพุด	๑,๐๗๓	๒๐	๑,๐๙๓
หนองโดน	๑,๖๐๖	๓	๑,๖๐๙
พระพุทธบาท	๒,๘๒๕	๔	๒,๘๒๙
เสาไห้	๒,๒๒๑	๕	๒,๒๒๕
มวกเหล็ก	๕,๑๗๗	๐	๕,๑๗๗
วังม่วง	๑,๔๘๐	๐	๑,๔๘๐
เฉลิมพระเกียรติ	๑,๘๒๙	๓	๑,๘๓๒
<b>รวม</b>	<b>๓๔,๓๓๑</b>	<b>๕๓</b>	<b>๓๔,๓๘๔</b>

จังหวัดสระบุรี มีบันทึกผลการขึ้นทะเบียนเกษตรกรรายใหม่ ประจำเดือนมกราคม ๒๕๕๖ จำนวน ๕๓ ครัวเรือน รวมจังหวัดสระบุรีมีผลการขึ้นทะเบียนเกษตรกรทั้งหมด จำนวน ๓๔,๓๘๔ ครัวเรือน

### ๔.๑.๒ สรุปรายงานข้อมูลภาวะการผลิตพืชที่สำคัญตามแบบ รต. ประจำเดือนธ.ค. ๒๕๕๕

ตัดยอดข้อมูล วันที่ ๓๑ ธ.ค. ๒๕๕๕

เผือก	1,108 ไร่	ผักหวานป่า	2,463 ไร่
หนองแค	100	บ้านหมอ	2,463
บ้านหมอ	650	ผักหวานบ้าน	61 ไร่
หนองโดน	350	วิหารแดง	20
เสาไห้	5	หนองโดน	5
มวกเหล็ก	3	พระพุทธบาท	36

/ ข้าว...

## ข้าว/ข้าวโพด

พืช	เนื้อที่เพาะปลูก (ไร่)								เนื้อที่ เก็บเกี่ยว (ไร่)	คงเหลือ (ไร่)	ผลผลิต เฉลี่ย (กก./ ไร่)
	เมย 55	พค 55	มิย 55	กค 55	สค 55	กย 55	ตค 55	รวม			
ข้าวนาปี	-	64,836	88,503	92,386	91,884	60,488	19,029	417,125	376,325	40,411	729
ข้าว โพด เลี้ยงสัตว์	530	68,481	12,904	30,826	52,784	1,891	1,424	168,840	157,591	11,249	967
	-	พย 55	ธค	มค 56	กพ	มีค	เมย 56	รวม	เก็บเกี่ยว	คงเหลือ	เฉลี่ย
ข้าวนา ปรัง	-	74,489	40,556					115,045	-	115,045	-
ข้าว โพด เลี้ยงสัตว์	-	1,422	-					1,422	-	1,422	-

## มันสำปะหลังโรงงาน

เนื้อที่	เนื้อที่ปลูกใหม่ (ไร่)													เนื้อที่ ปลูก ทั้งหมด	เก็บ เกี่ยว มค-ธค 55	คงเหลือ (ไร่)	เฉลี่ย (กก./ ไร่)
	มค 55	กพ	มีค	เมย	พค	มิย	กค	สค	กย	ตค	พย	ธค 55	รวม				
ณ 31 ธค 54	200	60	1,857	2,776	14,300	7,702	1,932	1,857	437	6,956	109	-	38,186	74,473	40,022	34,178	4,434

## อ้อยโรงงาน

เนื้อที่ (ไร่)	เนื้อที่ปลูกใหม่ (ไร่)										เนื้อที่ ปลูก ทั้งหมด	เก็บ เกี่ยว มค-ธค 55	เนื้อที่ไว้ ต่อ มค-ธค 55	คงเหลือ (ไร่)	เฉลี่ย (กก./ ไร่)
	ม.ค. 55	กพ- เมย	พค 55	มิย 55	กค 55	สค 55	กย- พย 55	ธค 55	รวม	ทั้งหมด					
ณ 31 ธค 54	6,330	-	12,754	18,891	17,003	3,847	-	220	59,045	158,176	99,158	72,798	131,910	11,134	

สภาะการปลุกข้าวนาปี ปี 2555/56 จังหวัดสระบุรี ตัดยอดข้อมูล ณ 31 ธ.ค. 2555																
อำเภอ	เนื้อที่เพาะปลูก (ไร่)							เนื้อที่เก็บเกี่ยว (ไร่)							คงเหลือ (ไร่)	เฉลี่ย (กก./ไร่)
	พค.55	มีย.55	กค.55	สค.55	กย.55	ตค.55	รวม	สค.55	กย.55	ตค.55	พย.55	ธค.55	รวม	มค.56		
<b>รวม</b>	<b>64,836</b>	<b>88,503</b>	<b>92,386</b>	<b>91,884</b>	<b>60,488</b>	<b>19,029</b>	<b>417,125</b>	<b>28,712.25</b>	<b>76,793</b>	<b>83,566</b>	<b>110,114</b>	<b>77,140</b>	<b>376,325</b>	<b>40,411</b>	<b>755</b>	
เมืองสระบุรี	0	1,300	17,725	9,173	4,359	0	32,556	-	-	1,130	14,156	16,145	31,430	825	743	
แก่งคอย	2,860	8,174	5,659	2,289	14,267	6,349	39,598	-	2,310	14,715	9,816	4,749	31,590	8,008	798	
หนองแค	15,650	12,078	15,694	25,482	21,555	4,115	94,573	14,391.25	12,620	13,400	24,000	21,713	86,124	8,445	793	
วิหารแดง	1,905	7,065	4,445	5,531	10,255	1,202	30,403	850	962	2,938	10,120	10,239	25,109	5,276	760	
หนองแซง	0	813	9,315	19,942	81	7,010	37,161	-	-	-	24,516	8,584	33,100	4,061	800	
บ้านหมอ	11,112	26,019	9,520	3,633	0	0	50,284	3,571	13,534	25,933	4,350	2,896	50,284	-	660	
ดอนพุด	7,683	18,390	0	0	0	0	26,073	-	26,073	-	-	-	26,073	-	553	
หนองโดน	23,744	7,300	1,150	200	9,190	0	41,584	9,900	21,294	1,000	-	1,000	33,194	8,390	814	
พระพุทธรบาท	1,882	3,884	7,496	3,122	617	100	17,101	-	-	5,150	6,457	4,767	16,374	663	787	
เสาไห้	0	3,470	12,139	21,609	0	0	37,218	-	-	19,109	11,165	6,001	36,275	943	800	
มวกเหล็ก	0	0	16	0	0	0	16	-	-	-	-	10	10	6	800	
วังม่วง	0	10	131	10	10	0	161	-	-	-	71	80	151	10	424	
เฉลิมฯ	0	0	9,096	894	154	253	10,397	-	-	191	5,464	956	6,611	3,786	771	

อำเภอ	สภากรรมการปลูกข้าวสารปี 2555/56 จังหวัดสระบุรี ตัดยอดข้อมูล ณ 31 ธ.ค. 2555											เฉลี่ย (กม./ไร่)	
	เนื้อที่เพาะปลูก (ไร่)						เนื้อที่เก็บเกี่ยว (ไร่)						คองเหลือ (ไร่)
	พย55	ธค	มค56	กพ	มีค	เมย56	รวม	กพ56	เมย	พค	มิย		
<b>รวม</b>	<b>74,489</b>	<b>40,556</b>	-	-	-	-	<b>115,045</b>	-	-	-	-	-	<b>115,045</b>
เมืองสระบุรี	-	1,840					1,840						1,840
แก่งคอย	4,113	1,111					5,224						5,224
หนองแค	9,900	12,635					22,535						22,535
วิหารแดง	1,512	5,295					6,807						6,807
หนองแซง	285	-					285						285
บ้านหมอ	9,450	2,950					12,400						12,400
ดอนพุด	21,851	-					21,851						21,851
หนองโดน	24,790	7,892					32,682						32,682
พระพุทธบาท	374	7,549					7,923						7,923
เสาไห้	-	-					-						-
มวกเหล็ก	-	-					-						-
วังม่วง	-	-					-						-
เฉลิมฯ	2,214	1,284					3,498						3,498

สภาวะการปลูกมันสำปะหลังโรงงาน จังหวัดสระบุรี ตัดยอดข้อมูล ณ 31 ธค 2555

อำเภอ	เนื้อที่ (ไร่) ณ 31 ธค 54	เนื้อที่ปลูกใหม่ (ไร่)												เนื้อที่ปลูก ทั้งหมด (ไร่)	เนื้อที่เก็บเกี่ยว มค-ธค 55	คงเหลือ (ไร่)	เฉลี่ย (กก./ไร่)
		มค55	กพ55	มีค55	เมย55	พค55	มิย55	กค55	สค55	กย55	ตค55	พย	ธค				
รวม	36,395.75	200	60	1,857	2,776	14,300	7,702	1,932	1,857	437	6,956	109	-	38,186	40,022	34,178	4,434
เมือง	95	-	-	-	-	-	-	135	-	7	-	-	-	142	95	142	1,500
แก่งคอย	11,570	100	-	-	-	690	1,250	237	-	180	6,956	109	-	9,413	11,550	9,159	4,710
วิหารแดง	1,222.75	-	-	90	-	50	850	-	140	-	-	-	-	1,130	1,293	1,060	3,327
พระพุทธบาท	3,221	-	60	-	-	2,962	198	-	197	-	-	-	-	3,417	3,221	3,417	3,344
เสาไห้	44	-	-	-	-	69	-	-	-	-	-	-	-	69	87	26	3,107
มวกเหล็ก	14,577.50	100	-	1,767	2,776	6,451	3,586	1,280	1,320	250	-	-	-	17,530	17,910	14,198	4,648
วังม่วง	4,013.50	-	-	-	-	2,900	1,150	200	200	-	-	-	-	4,450	4,214	4,250	4,579
เฉลิมมา	1,652	-	-	-	-	1,178	668	80	-	-	-	-	-	1,926	1,652	1,926	3,032

สภาวะการปลูกอ้อยโรงงาน จังหวัดสระบุรี ตัดยอดข้อมูล ณ 31 ธค 2555

อำเภอ	เนื้อที่ (ไร่) ณ 31 ธค 54	เนื้อที่ปลูกใหม่ (ไร่)										เนื้อที่ปลูก ทั้งหมด (ไร่)	เนื้อที่เก็บเกี่ยว มค-ธค55 (ไร่)	เนื้อที่ไว้ต่อ มค-ธค55 (ไร่)	คงเหลือ (ไร่)	เฉลี่ย (กก./ไร่)	
		ม.ค. 55	กพ-เมย	พค55	มิย55	กค 55	สค 55	กย	ตค	พย	ธค						รวม
รวม	99,131	6,330	-	12,754	18,891	17,003	3,847	-	-	-	220	59,045	158,176	99,158	72,798	131,910	11,134
แก่งคอย	5,755	-	-	-	-	-	-	-	-	-	-	-	5,755	2,230	-	3,620	8,000
หนองไผ่	1,273	-	-	-	-	-	-	-	-	-	-	-	1,273	1273	1,273	1,273	7,814
พระพุทธบาท	3,038	200	-	-	-	1,384	-	-	-	-	-	1,584	4,622	657.00	-	3,965	13,000
มากเหล็ก	29,440	-	-	1,371	10,044	15,619	3,847	-	-	220	30,881	60,321	60,321	33,299	21,668	48,910	9,573
วังม่วง	58,138	6,130	-	11,100	8,847	-	-	-	-	-	26,077	84,215	84,215	60,527	49,404	73,092	12,174
เฉลิมฯ	1,486	-	-	283	-	-	-	-	-	-	283	1,769	1,769	1,172	453	1,050	10,309



สภาวะการปลูกข้าวโพดเลี้ยงสัตว์ฤดูแล้ง ปชช พย 55 - กพ 56 จังหวัดสระบุรี ตัดยอดข้อมูล ณ 31 ธ.ค. 2555														
อำเภอ	เนื้อที่เพาะปลูก (ไร่)						เนื้อที่เก็บเกี่ยว (ไร่)						คองเทื่อ (ไร่)	ผลผลิตเฉลี่ย (กก./ไร่)
	พย 55	ธค	มค56	กพ	รวม(ล)	กพ56	มีค	เมย	พค	มิย56	รวม			
รวม	๑,๔๒๒	-			๑,๔๒๒								๑,๔๒๒	-
เมือง	-	-			-								-	-
แก่งคอย	-	-			-								-	-
วิหารแดง	-	-			-								-	-
หนองโดน	-	-			-								-	-
พระพุทธบาท	๑,๒๘๐	-			๑,๒๘๐								๑,๒๘๐	-
เสาไห้	-	-			-								-	-
มวกเหล็ก	-	-			-								-	-
วังม่วง	-	-			-								-	-
เฉลิมฯ	๑๔๒	-			๑๔๒								๑๔๒	-

สภากรรมการปลูกข้าวโพดเลี้ยงสัตว์ฤดูฝน ปลูก มีค 55 - ตค 55 จังหวัดสระบุรี ตัดยอดข้อมูล ณ 31 ธ.ค. 2555																	
อำเภอ	เนื้อที่เพาะปลูก (ไร่)										เนื้อที่เก็บเกี่ยว (ไร่)					คงเหลือ (ไร่)	ผลผลิตเฉลี่ย (กก./ไร่)
	เมย 55	พค 55	มิย 55	กค 55	สค 55	กย 55	ตค 55	รวม(ผล)	กค 55	สค 55	กย 55	ตค. 55	พย 55	ธค 55	รวม		
รวม	530	68,481	12,904	30,826	52,784	1,891	1,424	168,840	530	14,764	50,856	15,810	40,950	34,681	157,591	11,249	967
เมือง	-	-	10	50	-	9	-	69	-	-	-	60	9	-	69	-	714
แก่งคอย	-	4,240	1,950	-	-	-	-	6,190	-	-	5,410	780	-	-	6,190	-	800
วิหารแดง	-	-	-	-	230	-	-	230	-	-	-	-	30	200	230	-	957
หนองโดน	-	1,700	-	-	-	-	-	1,700	-	1,700	-	-	-	-	1,700	-	900
พระพุทธบาท	-	37,627	2,496	-	208	390	1,414	42,135	-	5,501	34,622	-	598	-	40,721	1,414	966
เสาไห้	-	5,746	-	-	-	-	-	5,746	-	-	-	5,746	-	-	5,746	-	1,000
ม่วงเหล็ก	530	2,970	960	30,174	51,546	1,492	-	87,672	530	-	1,593	3,820	38,073	33,831	77,847	9,825	882
วังม่วง	-	1,200	7,488	602	800	-	10	10,100	-	300	1,600	5,300	2,240	650	10,090	10	856
เฉลิมฯ	-	14,998	-	-	-	-	-	14,998	-	7,263	7,631	104	-	-	14,998	-	1,610

### ๔.๑.๓ สรุปผลการดำเนินงานโครงการฯ ปี ๒๕๕๖

ข้อมูลจากระบบรายงานผลการปฏิบัติงานส่งเสริมการเกษตร (e-project) ผลการปฏิบัติงาน คิดเป็น ๕.๗๗ % ผลการใช้จ่ายงบประมาณ ๒.๑๗ % ตัดยอด ณ วันที่ ๒๕ มกราคม ๒๕๕๖

ที่	โครงการ/กิจกรรม	แผน		ผล (สะสม)		คงเหลือ	
		ราย	บาท	ราย	บาท	ราย	บาท
๑	โครงการเพิ่มปศ.ฯ มันสำปะหลัง	150	59,000	0	0	150	59,000
๒	โครงการเพิ่มปศ.ฯ ข้าวโพดเลี้ยงสัตว์	150	64,000	0	0	150	64,000
๓	โครงการลดความเสี่ยงฯ ศัตรูพืช	390	182,000	0	0	390	182,000
๔	โครงการพัฒนาคุณภาพฯ GAP	490	161,000	0	0	490	161,000
๕	โครงการส่งเสริมสินค้าเกษตรปลอดภัย	260	273,000	0	0	260	273,000
๖	โครงการสมุนไพร	50	20,000	0	0	50	20,000
๗	โครงการส่งเสริมฯ ไม้ผล	50	30,000	0	0	50	30,000
๘	โครงการจัดระบบสินค้าฯ	60	24,000	0	0	60	24,000
๙	โครงการสร้างและพัฒนาเกษตรกรรุ่นใหม่	180	192,000	0	0	180	192,000
๑๐	โครงการพัฒนาอาสาสมัครเกษตรกร	956	412,000	0	0	956	412,000
๑๑	โครงการเพิ่มปศ.ฯทางการเกษตร	69	67,200	69	25,800	0	41,400
๑๒	โครงการพัฒนาพื้นที่เขื่อนป่าสักฯ	60	144,000	0	0	60	144,000
๑๓	โครงการคลินิกเกษตร ฯ	950	95,000	250	25,000	700	70,000
๑๔	โครงการสายใยรัก	50	27,500	0	0	50	27,500
๑๕	โครงการส่งเสริมฯกลุ่มส่งเสริมอาชีพ	65	69,000	0	0	65	69,000
๑๖	โครงการส่งเสริมฯกลุ่มแม่บ้านเกษตรกร	195	91,000	0	0	195	91,000
๑๗	โครงการส่งเสริมฯกลุ่มเกษตรกร	195	117,000	0	0	195	117,000
๑๘	โครงการส่งเสริมและพัฒนาวสข.	280	204,100	0	0	280	204,100
๑๙	โครงการเพิ่มปศ.ฯการแปรรูป	60	88,000	0	0	60	88,000
๒๐	คัดสรรเกษตรกร/สถาบันเกษตรกร	-	10,500	-	0	-	10,500
	จัดงานวันเกษตรกร	-	18,000	-	0	-	18,000
	จัดเก็บข้อมูลสถาบันเกษตรกร	-	3,000	-	0	-	3,000
	<b>รวม</b>	<b>4,660</b>	<b>2,351,300</b>	<b>319</b>	<b>50,800</b>	<b>4,341</b>	<b>2,300,500</b>

#### ๔.๑.๔ สรุปรายงานความก้าวหน้าผลการดำเนินงาน ศบกด. ประจำเดือนธันวาคม ๒๕๕๕

๑) สรุปรายงานความก้าวหน้าการดำเนินงาน ศบกด.

(ข้อมูลในระบบศ.๐๒ ประจำเดือนธันวาคม ๒๕๕๕)

อำเภอ	จำนวน ศูนย์	แผนการถ่ายทอด		ผลการถ่ายทอด		การประชุมศบกด.	
		จำนวน เรื่อง	ราย	จำนวนเรื่อง	ราย	จำนวน ครั้ง	เฉลี่ยคน/ศูนย์
เมืองสระบุรี	11	5	481	5	481	11	15.18
แก่งคอย	13	7	650	7	650	13	16
หนองแค	18	7	1,009	7	1,009	18	17.17
วิหารแดง	6	2	161	2	161	6	19
หนองแซง	9	2	375	2	375	9	14.67
บ้านหมอ	9	4	1,208	4	1,208	9	16
ดอนพุด	4	2	340	2	340	4	16
หนองโดน	4	2	680	2	680	4	15.5
พระพุทธบาท	8	6	289	6	289	8	19.5
เสาไห้	12	9	215	9	215	12	16
มวกเหล็ก	6	4	250	4	250	7	14.83
วังม่วง	3	3	120	3	120	3	18.33
เฉลิมพระเกียรติฯ	6	4	240	4	240	6	16
<b>รวม</b>	<b>109</b>	<b>57</b>	<b>6,018</b>	<b>57</b>	<b>6,018</b>	<b>110</b>	<b>16.4</b>

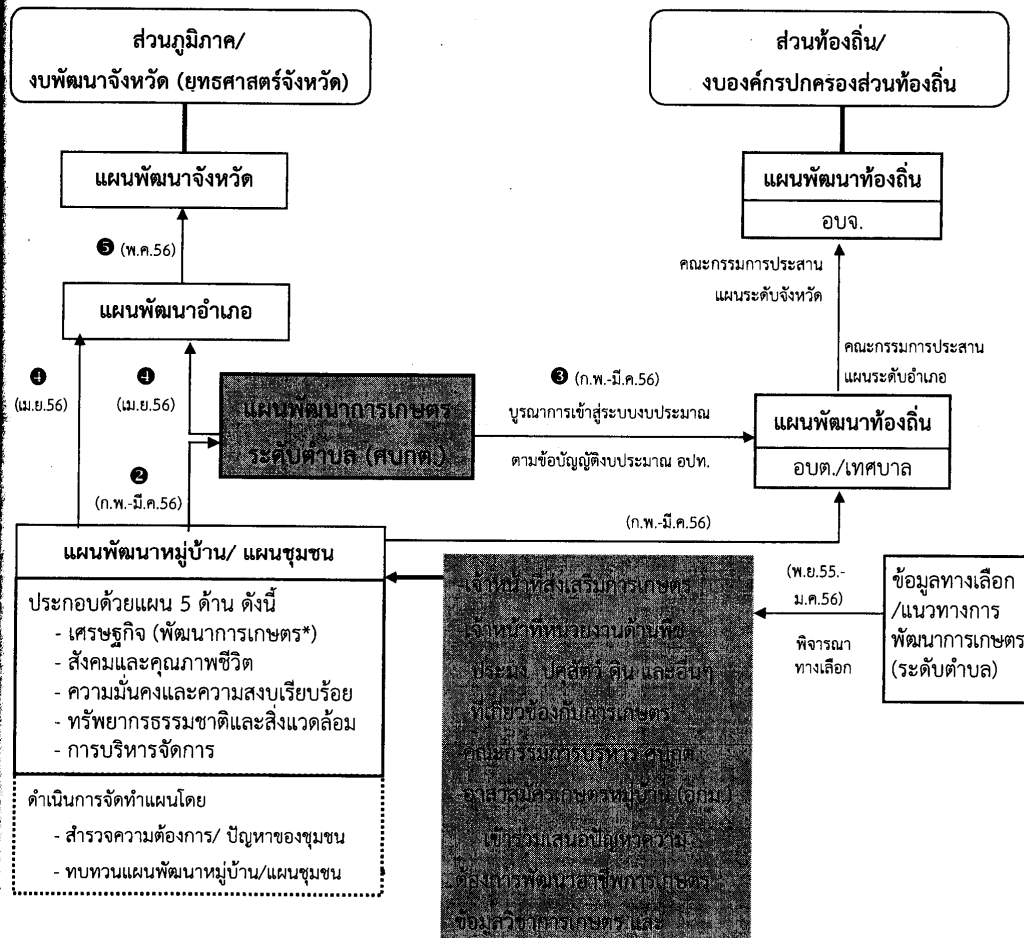
๒) แนวทางการดำเนินการจัดทำแผนพัฒนาการเกษตรระดับตำบล และบูรณาการกับแผนพัฒนาท้องถิ่น (แผนสามปี) พ.ศ. ๒๕๕๗ - ๒๕๕๙ โดย นายวิบูลย์ งามพันธ์ หัวหน้ากลุ่มยุทธศาสตร์และสารสนเทศสำนักงานเกษตรจังหวัดสระบุรี

-ตามที่กรมส่งเสริมการเกษตร เป็นหน่วยงานหลักในการขับเคลื่อนและดำเนินการจัดทำแผนพัฒนาการเกษตรระดับตำบล และบูรณาการกับแผนพัฒนาท้องถิ่น (แผนสามปี) ของ อปท. พร้อมมอบหมายให้สำนักงานเกษตรจังหวัดสระบุรี ใช้ศูนย์บริการและถ่ายทอดเทคโนโลยีการเกษตรประจำตำบล เป็นกลไกในการปฏิบัติงานเป็นประจำทุกปี

ดังนั้น เพื่อให้การดำเนินงานจัดทำแผนพัฒนาการเกษตรระดับตำบล มีความสอดคล้องกับแนวทางที่กำหนดไว้ จึงขอทำความเข้าใจและชี้แจงแนวทางการดำเนินงานจัดทำแผน (แผนสามปี) พ.ศ. ๒๕๕๗ - ๒๕๕๙ ให้เกษตรอำเภอได้รับทราบและชี้แจงเจ้าหน้าที่ระดับพื้นที่ให้เข้าใจ ขบวนการดำเนินงานจัดทำแผนให้บรรลุผลตามวัตถุประสงค์ทุกประการ

รูปแบบองค์ประกอบกระบวนการจัดทำแผนพัฒนาการเกษตร พ.ศ. ๒๕๕๗ - ๒๕๕๙

กระบวนการจัดทำแผนพัฒนาการเกษตรและการบูรณาการเชื่อมโยงกับ  
แผนพัฒนาท้องถิ่น (สามปี) ขององค์กรปกครองส่วนท้องถิ่น (พ.ศ. 2557-2559)



หมายเหตุ : จัดทำเป็นแผน 3 ปี ซึ่งมีการทบทวนทุกปี และช่วงระยะเวลาอาจมีการเปลี่ยนแปลงได้ตามแผนปฏิบัติงานของ  
อปท. ในแต่ละพื้นที่

พัฒนาการเกษตร\* แล้วแต่ความต้องการของแต่ละหมู่บ้าน

อบจ. = องค์กรบริหารส่วนจังหวัด

อบต. = องค์กรบริหารส่วนตำบล

ศบกด. = ศูนย์บริการและถ่ายทอดเทคโนโลยีการเกษตรประจำตำบล

## ขั้นตอนการดำเนินงานตามปฏิทินการปฏิบัติการจัดทำแผนฯ โดยแบ่งเป็นช่วงระยะเวลา ดังนี้

### ช่วงเดือน พฤศจิกายน ๒๕๕๕ ถึง มกราคม ๒๕๕๖

#### ๑. จัดประชุมคณะกรรมการหมู่บ้าน

เพื่อวางแผน/เตรียมการจัดประชุมประชาคมหมู่บ้าน

วิธีการ หน่วยงานหลัก (คณะกรรมการหมู่บ้าน พัฒนาชุมชน ปกครอง) เตรียมการ

หน่วยงานร่วม บูรณาการ (อบต. เทศบาล ศบกด. อกม.) เข้าร่วมประชุมเพื่อบูรณาการข้อมูล

จุดเน้น สำนักงานเกษตรอำเภอ ทำหนังสือแจ้ง ศบกด. อกม. เข้าร่วมประชุม

#### ๒. จัดเวทีประชาคมหมู่บ้าน ครั้งที่ ๑

เพื่อสำรวจปัญหาและความต้องการในหมู่บ้าน

วิธีการ หน่วยงานหลัก (กม. พัฒนาชุมชน ปกครอง) ดำเนินการ

- ประชุม รับฟังความคิดเห็นและบูรณาการข้อมูล จัดทำแผนพัฒนาหมู่บ้าน นำเสนอประเด็นปัญหา กำหนดประเด็นการพัฒนา

หน่วยงานร่วม เจ้าหน้าที่เกษตรและสหกรณ์ในพื้นที่ ฯลฯ ศบกด. อกม.

- นำเสนอประเด็นปัญหา ข้อมูลทางการเกษตร ข้อมูลทางเลือก สถานการณ์การผลิตการตลาด

#### ๓. จัดทำเวทีประชาคมหมู่บ้าน ครั้งที่ ๒

เพื่อทบทวนแผนชุมชนหรือแผนพัฒนาหมู่บ้าน

วิธีการ หน่วยงานหลัก (อปท. กม. พัฒนาชุมชน ปกครอง)

- ทบทวนแผนพัฒนาหมู่บ้านที่ประกาศใช้ (พ.ศ. ๒๕๕๖ – ๒๕๕๘)

- กำหนดประเด็นการพัฒนา

หน่วยงานร่วม ตามข้อ ๒

- สนับสนุนข้อมูลวิชาการ/ข้อมูลทางเลือก

- ให้คำปรึกษาในการจัดทำแผนหมู่บ้าน

- นำเสนอประเด็นปัญหาข้อมูลวิชาการข้อมูลทางเลือกโครงการในเวทีประชาคม

#### ๔. จัดทำแผนพัฒนาหมู่บ้าน

เพื่อรวบรวมเป็นแผนพัฒนาหมู่บ้านทั้ง ๕ ด้าน (เศรษฐกิจ) สังคมและคุณภาพชีวิต ความมั่นคง และสงบเรียบร้อย ทรัพยากรธรรมชาติและสิ่งแวดล้อมการบริหารจัดการ)

วิธีการ หน่วยงานหลัก (กม. ปกครอง)

- จัดทำแผนพัฒนาหมู่บ้านทั้ง ๕ ด้าน

หน่วยงานร่วม (อกม. เจ้าหน้าที่เกษตร)

- จัดทำแผนพัฒนาหมู่บ้าน เฉพาะด้านเศรษฐกิจการพัฒนาการเกษตร เพื่อประสานกับ

แผนพัฒนาหมู่บ้าน

### ช่วงเดือน มกราคม ๒๕๕๖ ถึง กุมภาพันธ์ ๒๕๕๖

#### ๕. รวบรวมข้อมูลแผนชุมชน/พัฒนาหมู่บ้านภายในตำบล

วิธีการ หน่วยงานหลัก (เทศบาล/อบต.)

- รวบรวมแผนพัฒนาหมู่บ้านในตำบล

- เรียงลำดับความสำคัญของข้อมูลและปัญหาความต้องการ

- จัดทำบัญชีโครงการและยก่างแผนฯ

หน่วยงานร่วม (ศบคต. เจ้าหน้าที่เกษตรประจำตำบล)

- รวบรวมแผนหมู่บ้านในตำบล
- เรียงลำดับความสำคัญ ของข้อมูลและปัญหาความต้องการ
- จัดทำบัญชีโครงการและยกร่างแผนพัฒนาการเกษตรระดับตำบล

#### ช่วงเดือน กุมภาพันธ์ ๒๕๕๖ ถึง มีนาคม ๒๕๕๖

๖. จัดทำแผนพัฒนาท้องถิ่น (พ.ศ. ๒๕๕๗ – ๒๕๕๙)

วิธีการ หน่วยงานหลัก (เทศบาล/อบต.)

- จัดทำแผนพัฒนาท้องถิ่น (พ.ศ. ๒๕๕๗ – ๒๕๕๙)

หน่วยงานร่วม (ศบคต. เจ้าหน้าที่ส่งเสริมการเกษตร สำนักงานเกษตรอำเภอ)

- จัดทำแผนพัฒนาการเกษตรระดับตำบล และนำเสนอเชิงบูรณาการกับแผนพัฒนาท้องถิ่น (พ.ศ. ๒๕๕๗ – ๒๕๕๙) ของ อปท.

จุดเน้น สำนักงานเกษตรอำเภอมีหนังสือนำเสนอแผนพัฒนาการเกษตรระดับตำบล

พ.ศ. ๒๕๕๗ – ๒๕๕๙ ให้กับท้องถิ่น พร้อมส่งสำเนาให้สำนักงานเกษตรจังหวัดไม่เกิน

๑ มีนาคม ๒๕๕๖

#### ช่วงเดือน เมษายน ๒๕๕๖

๗. การจัดทำแผนพัฒนาอำเภอ

วิธีการ หน่วยงานหลัก (ปกครอง)

- จัดทำแผนพัฒนาอำเภอให้สอดคล้องกับกรอบแผนพัฒนาจังหวัด โดยให้ข้อมูลจากแผนพัฒนาหมู่บ้าน

หน่วยงานร่วม (เกษตรอำเภอและผู้เกี่ยวข้อง)

- จัดทำแผนพัฒนาการเกษตรระดับอำเภอ โดยใช้ข้อมูลจากแผนพัฒนาการเกษตรระดับตำบล และเสนอเข้าบูรณาการกับแผนพัฒนาอำเภอ

#### ช่วงเดือน มีนาคม ๒๕๕๖ ถึง มิถุนายน ๒๕๕๖

๘. จัดทำแผนพัฒนาท้องถิ่น (อบจ.)

วิธีการ หน่วยงานหลัก อบจ.

- จัดทำแผนท้องถิ่น (พ.ศ. ๒๕๕๗ – ๒๕๕๙) ขององค์การบริหารส่วนจังหวัด โดยนำแผนพัฒนาท้องถิ่นของเทศบาล/อบต. ร่วมพิจารณาจัดทำด้วย

#### ช่วงเดือน มิถุนายน ๒๕๕๖

๙. อนุมัติและประกาศใช้แผนพัฒนาท้องถิ่น (พ.ศ. ๒๕๕๗ – ๒๕๕๙)

วิธีการ หน่วยงานหลัก (อบจ. อบต. เทศบาล)

#### ช่วงเดือน พฤษภาคม ๒๕๕๖

๑๐. จัดทำแผนพัฒนาจังหวัด (งบพัฒนาจังหวัด) พ.ศ. ๒๕๕๗ – ๒๕๕๙

วิธีการ หน่วยงานหลัก ปกครอง

- จัดทำแผนพัฒนาจังหวัด โดยประมวล สรุปจากแผนพัฒนาเกษตรของทุกอำเภอ

หน่วยงานร่วม (สำนักงานเกษตรและสหกรณ์)

- รวบรวมแผนด้านการเกษตรของหน่วยงานในสังกัดกระทรวงเกษตร เสนอเข้าประสานแผนพัฒนาจังหวัด (พ.ศ. ๒๕๕๗ – ๒๕๕๙)

#### ๔.๑.๕ การเผยแพร่ข่าว

๑) สถานีวิทยุชุมชน DFM ร่วมด้วยช่วยกัน มีช่วงเวลาสำหรับข่าวสารด้านการเกษตร สัมภาษณ์สดทางโทรศัพท์ ทุกวันจันทร์ เวลา ๑๔.๐๐ – ๑๔.๓๐ น. กลุ่ม/ฝ่าย/อำเภอใดต้องการเผยแพร่ ประชาสัมพันธ์ข่าวสาร ให้ส่งหัวข้อเรื่องและเบอร์โทรศัพท์ (มือถือ) มายังกลุ่มยุทธศาสตร์และสารสนเทศ เพื่อ ทางกลุ่มฯ จะได้บรรจุในตารางการสัมภาษณ์ต่อไป

- สำหรับเดือนมกราคม ๒๕๕๖ มีเรื่องที่สัมภาษณ์สดผ่านทางโทรศัพท์แล้ว ๖ เรื่อง ดังนี้

๑. “ชิงแดง” พีชเสริม เพิ่มรายได้
๒. “ชิงแดง” ปลุกแล้วที่จังหวัดสระบุรี
๓. ผลิตภัณฑ์เพื่อบริโภคในครัวเรือน
๔. ผลิตภัณฑ์พื้นบ้านเชิงการค้า
๕. ทวี เกษตร
๖. โรคข้าว โรคไหม้, โรคใบจุด

๒) สำนักงานเกษตรจังหวัดสระบุรี/อำเภอ ได้มีการประชาสัมพันธ์ผ่านสื่อต่างๆ และเว็บไซต์ ประจำเดือนมกราคม ๒๕๕๖ ดังนี้

ประชาสัมพันธ์ผ่านสื่อต่างๆ จำนวน ๖๕ ข่าว และประชาสัมพันธ์ผ่านเว็บไซต์ และ Facebook จำนวน ๓๑๙ ข่าว มีอำเภอที่ส่งสรุปผลการประชุมสัมพันธ์และเผยแพร่ข่าว จำนวน ๑๓ อำเภอ

**สรุปผลการประชาสัมพันธ์เผยแพร่งานส่งเสริมการเกษตร ประจำเดือนมกราคม ปี ๒๕๕๖**

กลุ่ม/ฝ่าย/อำเภอ	ข่าวประชาสัมพันธ์ ผ่านเว็บไซต์, Facebook	ข่าวประชาสัมพันธ์ผ่าน วิทยุ,หนังสือพิมพ์ ฯลฯ	คะแนน	หมายเหตุ
สนง.เกษตรจังหวัด	๑๘	๖		
พระพุทธบาท	๑๙	๔	๑๐	
วิหารแดง	๑๙	๔	๑๐	
เสาไห้	๒๑	๔	๑๐	
เมืองสระบุรี	๒๐	๖	๑๐	
บ้านหมอ	๒๐	๙	๑๐	
หนองโดน	๑๖	๔	๑๐	
มวกเหล็ก	๓๙	๔	๑๐	
หนองแซง	๒๐	๔	๑๐	
ดอนพุด	๒๐	๔	๑๐	
แก่งคอย	๓๖	๔	๑๐	
เฉลิมพระเกียรติฯ	๒๒	๔	๑๐	
วังม่วง	๑๙	๔	๑๐	
หนองแค	๓๐	๔	๑๐	
<b>รวม</b>	<b>๓๑๙</b>	<b>๖๕</b>		

การรายงานข้อมูลการประชาสัมพันธ์เผยแพร่งานส่งเสริมการเกษตร ให้รายงานภายในวันที่ ๒๓ ของทุกเดือน โดยส่งทาง E-mail : [saraburi@doae.go.th](mailto:saraburi@doae.go.th)



#### ๔.๑.๖ การดำเนินงานโครงการส่งเสริมการเกษตร

การอนุมัติโครงการ/กิจกรรม ตามแผนปฏิบัติการราชการประจำปี พ.ศ. ๒๕๕๖ กลุ่มจังหวัดภาคกลาง ตอนบน ๑ และจังหวัดสระบุรี

๑) โครงการของจังหวัดสระบุรี ในปีงบประมาณ พ.ศ. ๒๕๕๖ จังหวัดสระบุรีได้รับอนุมัติการจัดสรรงบประมาณ ตามพระราชบัญญัติงบประมาณรายจ่ายประจำปี พ.ศ. ๒๕๕๖ วงเงินรวม ๑๕๘,๖๙๗,๖๐๐ บาท เพื่อดำเนินการพัฒนาและแก้ไขปัญหาความเดือดร้อนของประชาชนในพื้นที่ รวมถึงการสนับสนุนการบริหารราชการจังหวัดแบบบูรณาการ ในครั้งนี้ สำนักงานเกษตรจังหวัดสระบุรี ได้รับมอบหมายให้ร่วมกับอำเภอ ดำเนินงานโครงการ/กิจกรรมตามที่ได้จัดทำแผนเสนอรัฐสภาเพื่อดำเนินการ ดังนี้

๑.๑ โครงการส่งเสริมและปรับปรุงประสิทธิภาพการผลิตพืชและแมลงเศรษฐกิจ วงเงิน งบประมาณ รวม ๖,๕๓๓,๐๐๐ บาท ประกอบด้วย ๒ กิจกรรม และมีหน่วยงานร่วมบูรณาการ คือ

๑.๑.๑ กิจกรรมเพิ่มประสิทธิภาพการเลี้ยงและพัฒนาบรรจุภัณฑ์กลุ่มผู้เลี้ยงผึ้งพันธุ์ ดำเนินการร่วมกับอำเภอมวกเหล็ก วังม่วงและแก่งคอย วงเงินรวม ๙๕๓,๐๐๐ บาท ซึ่งสำนักงานเกษตรจังหวัดได้รับมอบหมายให้ดำเนินการถ่ายทอดเทคโนโลยีการเลี้ยงผึ้งพันธุ์ ภายใต้งบประมาณ ๒๕๓,๐๐๐ บาท และอำเภอได้รับมอบหมายในการจัดหาวัสดุอุปกรณ์และพันธุ์ผึ้งสนับสนุนเกษตรกรเป้าหมายใน ๓ อำเภอ

๑.๑.๒ กิจกรรมส่งเสริมเพิ่มประสิทธิภาพการผลิตศูนย์ส่งเสริมการผลิตข้าวชุมชน ดำเนินการร่วมกับอำเภอเมือง หนองแค และหนองแซง วงเงินรวม ๕,๓๘๐,๐๐๐ บาท ซึ่งสำนักงานเกษตรจังหวัดได้รับมอบหมายให้ดำเนินการถ่ายทอดเทคโนโลยีการผลิตเมล็ดพันธุ์ข้าวและจัดหาครุภัณฑ์ ภายใต้ งบประมาณ ๕๘๐,๐๐๐ บาท และอำเภอได้รับมอบหมายในการก่อสร้างโรงเก็บเมล็ดพันธุ์และลานตาก สนับสนุนกลุ่มเป้าหมายใน ๓ อำเภอ

ทั้ง ๒ กิจกรรมย่อย มอบหมายให้กลุ่มส่งเสริมและพัฒนาการผลิต โดยนายสมบุรณ์ โควงค์ นวส.ชำนาญการ และ นายเรวัช มัชฌิมะ นวส.ชำนาญการ เป็นเจ้าหน้าที่ผู้ประสานการดำเนินงาน

๑.๒ โครงการหมู่บ้านไม้ดอกไม้ประดับเชื่อมโยงการท่องเที่ยวจากภาคการเกษตร วงเงิน งบประมาณ รวม ๒,๘๖๖,๐๐๐ บาท ประกอบด้วย ๒ กิจกรรม และมีหน่วยงานร่วมบูรณาการ คือ

๑.๒.๑ กิจกรรมสนับสนุนการปลูกไม้ดอกไม้ประดับเพื่อส่งเสริมเป็นแหล่งท่องเที่ยวระดับจังหวัด ดำเนินการโดยสำนักงานเกษตรจังหวัด วงเงินรวม ๘๖๖,๐๐๐ บาท ลักษณะการดำเนินงานเป็นการถ่ายทอดเทคโนโลยีการผลิตไม้ดอกไม้ประดับของกลุ่มเป้าหมายระดับจังหวัด มอบหมายให้กลุ่มส่งเสริมและพัฒนาการผลิต โดยนายสมบุรณ์ โควงค์ นวส.ชำนาญการ เป็นเจ้าหน้าที่ผู้ประสานการดำเนินงาน

๑.๒.๒ กิจกรรมสนับสนุนการปลูกไม้ดอกไม้ประดับเพื่อส่งเสริมให้เป็นแหล่งท่องเที่ยวอำเภอนำร่อง วงเงินรวม ๒,๐๐๐,๐๐๐ บาท ซึ่งจังหวัดสระบุรีได้รับมอบหมายให้อำเภอมวกเหล็กและวัสดุการเกษตร สนับสนุนกลุ่มเป้าหมายในอำเภอมวกเหล็ก

### ๑.๓ โครงการแก้ไขบรรเทาความเสื่อมโทรมของทรัพยากรด้านเกษตรกรรม ดำเนินการ

ร่วมกับอำเภอหนองแค วิหารแดง และหนองแขง วงเงินรวม ๕,๓๘๐,๐๐๐ บาท ประกอบด้วย ๓ กิจกรรม คือ

๑.๓.๑ กิจกรรมการตรวจติดตามคุณภาพดิน ซึ่งสำนักงานเกษตรจังหวัดได้รับมอบหมายให้ดำเนินการ ภายใต้งบประมาณ ๔๒๙,๕๐๐ บาท ซึ่งมีรายละเอียดการดำเนินการ ดังนี้

๑) จัดเก็บตัวอย่างดินในนาข้าวเพื่อการตรวจวิเคราะห์ธาตุอาหารพืชในดิน ในพื้นที่ ๓ อำเภอ เกษตรกรอำเภอละ ๒๕๐ ราย ๆ ละ ๑ ตัวอย่าง รวม ๗๕๐ ตัวอย่าง โดยการจ้างเหมาบริการอาสาสมัครในการจัดเก็บข้อมูล

๒) จัดหาชุดตรวจวิเคราะห์ธาตุอาหารพืชในดิน พร้อมน้ำยาเติมและวัสดุอุปกรณ์ที่เกี่ยวข้อง สนับสนุนอำเภอเพื่อตรวจวิเคราะห์และรายงานผล

๓) จัดทำรายงานการจัดการดินเพื่อใช้ประกอบในการส่งเสริมการผลิตเป็นรายแปลง มอบหมายให้กลุ่มยุทธศาสตร์และสารสนเทศ โดยนายบรรจงศิลป์ วุฒิอุทัย นวส.ชำนาญการ เป็นเจ้าหน้าที่ผู้ประสานการดำเนินงาน

๑.๓.๒ กิจกรรมปรับปรุงบำรุงดิน (โดยใช้ปุ๋ยมาร์ลและปุ๋ยพืชสด) ดำเนินการโดยอำเภอหนองแขงและวิหารแดง วงเงินรวม ๑,๕๘๑,๖๐๐ บาท

๑.๓.๓ กิจกรรมลดความเสื่อมโทรมของทรัพยากรดิน (กิจกรรมลดการเผาตอซัง) ดำเนินการโดยอำเภอหนองแค วงเงินรวม ๒๕๗,๒๐๐ บาท

ทั้งนี้ ขอให้ทั้ง ๓ อำเภอประสานพื้นที่ดำเนินการในระดับอำเภอกับที่ทำการปกครองอำเภอ เพื่อบูรณาการงานทั้ง ๓ กิจกรรมของโครงการแก้ไขบรรเทาความเสื่อมโทรมของทรัพยากรด้านเกษตรกรรม ให้เชื่อมโยงสัมพันธ์กัน ซึ่งสำนักงานเกษตรจังหวัดจะจัดประชุมเจ้าหน้าที่ที่เกี่ยวข้องทุกคนอีกครั้ง

๒) โครงการของกลุ่มจังหวัดภาคกลางตอนบน ๑ ในปีงบประมาณ พ.ศ. ๒๕๕๖ กลุ่มจังหวัดภาคกลางตอนบน ๑ (พระนครศรีอยุธยา สระบุรี นนทบุรีและปทุมธานี) ได้รับอนุมัติงบประมาณตามพระราชบัญญัติงบประมาณรายจ่ายประจำปีงบประมาณ พ.ศ. ๒๕๕๖ แผนงานส่งเสริมการพัฒนาจังหวัดและกลุ่มจังหวัด รวม ๑๓ โครงการ วงเงินงบประมาณ ๒๙๕,๗๐๔,๖๐๐ บาท และได้มอบหมายให้จังหวัดสระบุรี โดยสำนักงานเกษตรจังหวัดสระบุรี เป็นหน่วยงานรับผิดชอบหลักในการดำเนินงานโครงการเพิ่มประสิทธิภาพการผลิตพืชหลักจากกลุ่มน้ำเจ้าพระยา – ป่าสักและลุ่มน้ำสาขา ร่วมกับสำนักงานพัฒนาชุมชนและที่ทำการปกครองจังหวัด วงเงินรวม ๔๐,๐๐๐,๐๐๐ บาท ประกอบไปด้วยกิจกรรมหลัก รวม ๔ กิจกรรม ดังนี้

๑. กิจกรรม ส่งเสริมเพิ่มประสิทธิภาพและคุณภาพผลผลิตพืชปลอดภัย วงเงินงบประมาณ ๑๒,๓๗๒,๐๐๐ บาท โดยสำนักงานเกษตรจังหวัดในกลุ่มจังหวัดภาคกลางตอนบน ๑ เป็นหน่วยดำเนินการ และมี นายเรวัช มัชฌิมะ นวส.ชำนาญการ เป็นผู้ประสานงานกิจกรรม

๒. กิจกรรม สาธิตฟื้นฟูและพัฒนาแหล่งน้ำรองรับน้ำทิ้งจากภาคเกษตร วงเงินงบประมาณ ๑๐,๒๐๐,๐๐๐ บาท โดยที่ทำการปกครองจังหวัดสระบุรี เป็นหน่วยดำเนินการ

๓. กิจกรรม แหล่งเรียนรู้เพื่อการพัฒนาและส่งเสริมกระบวนการการผลิตในชุมชน วงเงินงบประมาณ ๖,๒๖๗,๐๐๐ บาท โดยสำนักงานพัฒนาชุมชนจังหวัดในกลุ่มจังหวัดภาคกลางตอนบน ๑ เป็นหน่วยดำเนินการ

๔. กิจกรรม ส่งเสริมและขยายผลการปลูกพืชหลักทางการเกษตรริมน้ำเจ้าพระยา/ป่าสัก วงเงินงบประมาณ ๑๑,๑๖๑,๐๐๐ บาท โดยสำนักงานเกษตรจังหวัดในกลุ่มจังหวัดภาคกลางตอนบน ๑ เป็นหน่วยดำเนินการ และมี นายปรีชา พุทธิโชติ นวส.ชำนาญการ เป็นผู้ประสานงานกิจกรรม

/โดยราย...

## โดยรายละเอียดกิจกรรมมีดังนี้

รายการดำเนินการ	รายละเอียดของการดำเนินการ		หมายเหตุ
ประเด็นยุทธศาสตร์ที่ 2	ชื่อประเด็นยุทธศาสตร์ “การอนุรักษ์พื้นที่พุทธรักษาธรรมชาติและสิ่งแวดล้อม”		
เป้าประสงค์	-มีบ้านเมืองที่น่าอยู่ และมีสภาพแวดล้อมที่ปลอดภัย-		
ตัวชี้วัดระดับประเด็น/ ค่าเป้าหมาย	ตัวชี้วัด “คุณภาพน้ำในแม่น้ำเจ้าพระยาและแม่น้ำป่าสักโดยเฉลี่ยไม่ต่ำกว่าเกณฑ์พอใช้”	ค่าเป้าหมาย (ปี56) มากกว่าหรือเท่ากับเกณฑ์พอใช้	
กลยุทธ์	-การอนุรักษ์ทรัพยากรน้ำและบำบัดมลพิษทางน้ำ-		
วัตถุประสงค์เชิงกลยุทธ์	-ไม่มี-		
ตัวชี้วัดระดับกลยุทธ์/ ค่าเป้าหมาย	ตัวชี้วัด -ไม่มี-	ค่าเป้าหมาย(ปี 56) -ไม่มี-	
โครงการที่ ๑ หน่วยงานรับผิดชอบ: สนง. เกษตรจังหวัดสระบุรี	ชื่อโครงการ โครงการเพิ่มประสิทธิภาพการผลิตพืชหลักจากลุ่มน้ำเจ้าพระยา – ป่าสัก และ ลุ่มน้ำสาขา		งบประมาณ ๔๐,000,000 บาท
วัตถุประสงค์ 1.เพื่อเพิ่มประสิทธิภาพการผลิต ภาคเกษตรด้วยกระบวนการผลิต ที่ลดมลภาวะในระดับไร่นา สู่ พื้นที่ลุ่มน้ำเจ้าพระยา –ป่าสัก และลุ่มน้ำสาขา 2.เพื่อเสริมสร้างความเข้มแข็ง ให้แก่เกษตรกรด้วยองค์ความรู้ที่ เป็นขั้นตอนจากการผสมผสาน ภูมิปัญญาท้องถิ่นและการผลิต การเกษตรที่ดีและเหมาะสม	ผลผลิต ๑.การผลิตพืชหลัก ได้รับการส่งเสริมขยายผล เพิ่มคุณภาพพืชปลอดภัย จำนวน ๑๒,๐๐๐ ไร่ ๒.จำนวนเกษตรกร ได้รับการส่งเสริมและ พัฒนากระบวนการผลิต ที่ลดมลภาวะและสร้าง ความเข้มแข็ง รวม ๓,๑๑๐ คน ๓.จำนวนแหล่งน้ำได้รับ การพัฒนาเพื่อรองรับน้ำ ทิ้งจากภาคเกษตร รวม ๕ แห่ง	ตัวชี้วัด 1.ร้อยละของจำนวนแปลง/ฟาร์มที่ได้รับใบรับรองมาตรฐาน GAP ของผลผลิตการเกษตรที่สำคัญ (ข้าว) ต่อจำนวนแปลง/ฟาร์มที่ได้รับ การตรวจจากกระทรวงเกษตรและสหกรณ์ 2.ร้อยละของเกษตรกรที่ได้รับการส่งเสริมและพัฒนากระบวนการ ผลิตที่ลดมลภาวะและนำไปปฏิบัติ	เป้าหมาย (ปี 56) ร้อยละ 90  ร้อยละ ๖๐
กิจกรรมที่ ๑ ส่งเสริมเพิ่ม ประสิทธิภาพและคุณภาพ ผลผลิตพืชปลอดภัย (หน่วยงาน: สำนักงานเกษตร จังหวัดสระบุรี)	ผลผลิต เกษตรกรได้รับการ ส่งเสริมและพัฒนาการ ขยายผลเพิ่มคุณภาพการ ผลิต จำนวน 1,200 ราย พื้นที่ 12,000 ไร่	พื้นที่ดำเนินการ จังหวัดพระนครศรีอยุธยา จังหวัดสระบุรี จังหวัดปทุมธานี จังหวัดนนทบุรี	ระยะเวลา/ งบประมาณ 12,272,000
งาน (1) เตรียมความพร้อม เกษตรกร	๑.ป้ายประชาสัมพันธ์ การปรับระบบการผลิต ข้าว จำนวน ๘๐ ป้าย ๒.จำนวนเกษตรกรเข้าร่วมการประชุมเสวนาและ ร่วมวางแผนการปรับ ระบบการปลูกพืช รวม ๑,๒๐๐ ราย	1) จังหวัดพระนครศรีอยุธยา ๖ อำเภอ นนทบุรี ๒ อำเภอ ปทุมธานี ๒ อำเภอ และสระบุรี ๕ อำเภอ  2) จังหวัดพระนครศรีอยุธยา ๖๐๐ ราย นนทบุรี ๔๕ ราย ปทุมธานี ๔๐ ราย และสระบุรี ๔๖๕ ราย	ก.พ. ๕๕/ 80,000  ก.พ.-เม.ย ๕๕/ ๑๘0,000

งาน (2) กลุ่มพัฒนาการเพิ่มประสิทธิภาพการผลิตและคุณภาพผลผลิต	จำนวนเกษตรกรที่ได้รับการพัฒนาพัฒนาการเพิ่มประสิทธิภาพการผลิตและคุณภาพผลผลิต จำนวน ๑,๒๐๐ ราย พื้นที่ ๑๒,๐๐๐ ไร่	1) จังหวัดพระนครศรีอยุธยา ๖๐๐ ราย นนทบุรี ๔๕ ราย ปทุมธานี ๙๐ ราย และสระบุรี ๔๖๕ ราย	พ.ค - มิ.ย ๕๕/ ๑๑,๑๑๒,๒๐๐	
งาน (3) ส่งเสริมการเข้าสู่การผลิตที่ได้มาตรฐาน GAP (ข้าวและพืชอื่น)	จำนวนเกษตรกรที่ได้รับการพัฒนาและยื่นคำขอเข้าสู่มาตรฐาน GAP รวม ๘๐๐ ราย	1) จังหวัดพระนครศรีอยุธยา ๔๐๐ ราย นนทบุรี ๑๕ ราย ปทุมธานี ๖๐ ราย และสระบุรี ๓๒๕ ราย	ส.ค - ก.ย ๕๕ ๑,๐๐๐,๐๐๐	
กิจกรรมที่ 2 สาธิตฟื้นฟูและพัฒนาแหล่งน้ำรองรับน้ำทิ้งจากภาคเกษตร (โครงการชลประทานจังหวัดสระบุรี/ที่ทำการปกครองจังหวัดสระบุรี) งาน (๑) งานสำรวจออกแบบ งาน (๒) งานปรับปรุงแหล่งน้ำ	ต้นแบบแหล่งน้ำธรรมชาติรองรับน้ำทิ้งจากภาคเกษตร จำนวน ๕ แห่ง	1) จังหวัดสระบุรี ๕ แห่ง	ธ.ค ๕๕-ก.ย ๕๖ ๑๐,๒๐๐,๐๐๐	
			ธ.ค ๕๕ ๒๐๐,๐๐๐	
			มี.ค ๕๖ ๑๐,๐๐๐,๐๐๐	
กิจกรรมที่ 3 แหล่งเรียนรู้เพื่อการพัฒนาและส่งเสริมกระบวนการการผลิตในชุมชน (สง.พัฒนาชุมชน ๔ จังหวัด)			ธ.ค ๕๕-ก.ย ๕๖ ๖,๒๖๗,๐๐๐	
งาน (๑) สาธิต/ส่งเสริมพัฒนาการผลิตพืชปลอดสารพิษบนแปลง	ส่งเสริมการปลูกข้าว, ผักสวนครัวบนแปลงลอย จำนวน ๙ จุดฝึกอบรมให้ความรู้เกษตรกรเป้าหมาย ๔๕๐ คน ๑ วัน	๔ จังหวัด	ธ.ค ๕๕-ก.ย ๕๖ ๑,๖๒๖,๔๐๐	
งาน (๒) ส่งเสริมอาชีพแปรรูปผลิตภัณฑ์จากใบหญ้าแฝก	ฝึกอบรมส่งเสริมอาชีพให้กลุ่มเป้าหมายจำนวน ๙ กลุ่ม ๑๘๐ คน ๓ วัน, สนับสนุนวัสดุแปรรูปให้กลุ่มเป้าหมาย ๙ กลุ่ม	๔ จังหวัด	ธ.ค ๕๕-ก.ย ๕๖ ๒,๐๙๑,๘๐๐	
งาน (๓) บำบัดน้ำเสียในกระบวนการผลิต/ครัวเรือนในชุมชนโดยใช้ภูมิปัญญาท้องถิ่น	ฝึกอบรมและสาธิตกลุ่มเป้าหมายในการบำบัดน้ำเสียใช้ภูมิปัญญาท้องถิ่น จำนวน ๒๗๐ คน ๑ วัน	๔ จังหวัด	ธ.ค ๕๕-ก.ย ๕๖ ๗๖๑,๔๐๐	

<p>งาน (๔) ประชาสัมพันธ์/ส่งเสริม แหล่งเรียนรู้เพื่อการพัฒนาและส่งเสริมกระบวนการผลิตในชุมชน</p>	<p>จัดทำแหล่งเรียนรู้จุดนำร่องในการพัฒนาและส่งเสริมกระบวนการผลิตในชุมชนจำนวน ๙ จุดโดยดำเนินการ</p> <p>(๑) จัดทำศาลาแหล่งเรียนรู้ ๙ แห่ง</p> <p>(๒) จัดทำแปลงสาธิตแหล่งเรียนรู้ส่งเสริมกระบวนการผลิตในชุมชน ๖๓ แปลง(การพัฒนาดิน การปลูกข้าวอินทรีย์, การปลูกป่าเป็นต้น)</p> <p>(๓) จัดทำป้ายนิเทศแหล่งเรียนรู้ ๑๓๕ ป้าย</p> <p>(๔) จัดทำป้ายประชาสัมพันธ์ ๒๗ ป้าย</p> <p>(๕) จัดทำเอกสารเผยแพร่ ๕,๐๐๐ ชุด</p>	<p>๔ จังหวัด</p>	<p>ธ.ค ๕๕-ก.ย ๕๖</p> <p>๑,๗๘๗,๔๐๐</p>	
<p>กิจกรรมที่ 4 ส่งเสริมและขยายผลการปลูกพืชหลักกรรมน้ำเจ้าพระยา/ป่าสัก (สำนักงานเกษตรจังหวัดสระบุรี)</p>	<p>จำนวนเกษตรกรได้รับการพัฒนาการจัดการฟาร์มและการผลิตพืชปลอดภัย รวม ๑,๐๑๐ คน</p>	<p>๔ จังหวัด</p>	<p>มี.ค - มี.ย ๕๕</p> <p>๑๑,๑๖๑,๐๐๐</p>	
<p>งาน (๑) พัฒนาการบริหารจัดการระบบการผลิต</p>		<p>๔ จังหวัด</p>	<p>มี.ค - มี.ย ๕๕</p> <p>๑,๑๓๑,๐๐๐</p>	
<p>งาน (๒) กลุ่มส่งเสริมขยายผลการผลิตพืชปลอดภัย</p>	<p>๑.แหล่งเรียนรู้ได้รับการพัฒนา จำนวน ๒๐ แห่ง</p> <p>๒.เกษตรกรได้รับการส่งเสริมและพัฒนา จำนวน ๑,๐๑๐ คน</p>	<p>๔ จังหวัด</p>	<p>มี.ค - มี.ย ๕๕</p> <p>๑๐,๐๒๐,๐๐๐</p>	

### การบริหารโครงการเมื่อเสร็จสิ้นภารกิจตามโครงการ/กิจกรรม

๑.หน่วยงานที่รับผิดชอบกิจกรรมดำเนินการพัฒนาและขยายผลเพื่อเพิ่มประสิทธิภาพการผลิตและสร้างความเข้มแข็งให้แก่เกษตรกรอย่างต่อเนื่อง

๒.ประสานความร่วมมือให้องค์กรปกครองส่วนท้องถิ่นในการดูแลและขยายผลใช้ประโยชน์จากแหล่งเรียนรู้และแหล่งน้ำที่ปรับปรุง

ทั้งนี้โครงการโครงการ/กิจกรรม ตามแผนปฏิบัติราชการประจำปี พ.ศ. ๒๕๕๖ กลุ่มจังหวัดภาคกลางตอนบน ๑ และจังหวัดสระบุรี มีความสอดคล้องกับนโยบายและแผนต่าง ๆ คือ

- ๑) นโยบายที่ ๓ (เศรษฐกิจ) ข้อ ๓.๓.๑ (๒) เพิ่มประสิทธิภาพการผลิต
- ๒) นโยบายเร่งด่วน ข้อ ๑.๓ ยกระดับราคาสินค้าเกษตร
- ๓) นโยบายสำคัญ ข้อ ๑.๑ ครีวไทยสู่ครัวโลก
- ๔) ยุทธศาสตร์ AEC ข้อ ๖.๑ เสริมสร้างความสามารถในการแข่งขันของสินค้าและบริการฯ
- ๕) แผนฯ ๑๑ ยุทธศาสตร์ความเข้มแข็งภาคเกษตร ความมั่นคงของอาหารและพลังงาน
- ๖) แผนพัฒนาการเกษตรในแผน ๑๑ ยุทธศาสตร์ “การพัฒนาความสามารถในการผลิตและจัดการสินค้าเกษตรW
- ๗) ทิศทางพัฒนากลุ่มจังหวัด ของสภาพพัฒนาฯ ซึ่งเน้นผลักดันการผลิตภาคเกษตรไปสู่ GAP
- ๘) ยุทธศาสตร์กลุ่มจังหวัด “การอนุรักษ์ฟื้นฟูทรัพยากรธรรมชาติและสิ่งแวดล้อม”
- ๙) ยุทธศาสตร์จังหวัด “การผลิตอาหารที่เป็นมิตรต่อสิ่งแวดล้อม”

#### ๔.๑.๗ รายงานคะแนนตามระบบจัดส่งของสำนักงานเกษตรอำเภอ

รายงานที่ใช้วัดผลและให้คะแนนตามระบบการจัดส่งรายงานของสำนักงานเกษตรอำเภอ																		
ประจำเดือนมกราคม 2556 ( ตัดยอดข้อมูลวันที่ 28 มกราคม 2556 )																		
สำนักงานเกษตรจังหวัดสระบุรี																		
ชื่อรายงาน	เจ้าของรายงาน	ผู้รายงาน	ช่วงเวลา รายงาน	กำหนดส่ง ถึงจังหวัด	กำหนดส่ง ถึงกรมฯ	ผลการให้คะแนนการจัดส่งรายงาน												
						เมือง	บ้านหมอ	แก่งคอย	หนองแค	หนองแซง	พระพุทธบาท	เสาไห้	วิหารแดง	มวกเหล็ก	หนองโดน	ดอนพุด	วังม่วง	เฉลิมฯ
1. รายงานการใช้พลังงาน ของส่วนราชการ	นางสาวปวีณา พูลเปล็ก ฝ่ายบริหารทั่วไป	ทุกอำเภอ	ทุกเดือน	ภายในวันที่ 5 ของเดือน	ภายใน วันที่ 10 ของ ทุกเดือน	10	10	10	10	10	10	10	10	10	10	10	10	10
2. ระบบสารสนเทศการผลิต การเกษตร	นางสาวณัฐมา พุกพิบูล กลุ่มยุทธศาสตร์และ สารสนเทศ	ทุกอำเภอ	รายเดือน	ภายในวันที่ 10 ของ เดือนถัดไป	ภายในวันที่ 10 ของ เดือนถัดไป	10	10	10	10	10	10	10	10	10	10	10	10	10
3. รายงานการขึ้นทะเบียนเกษตรกร ผู้ปลูกพืชเศรษฐกิจ 3 ชนิด ปี 2555/56	นายสมบุญ ใจวงศ์ กลุ่มส่งเสริมและพัฒนา การผลิต	ทุกอำเภอ	ทุกวัน	ทุกวัน ก่อน 12.00 น	ทุกวัน ก่อน 12.00 น	10	10	10	10	10	10	10	10	10	10	10	10	10
4. รายงานสถานการณ์ศูนย์- บริการและถ่ายทอดเทคโนโลยี การเกษตรประจำตำบล (ศ.02)	นางลัดดา ทองชัย กลุ่มยุทธศาสตร์และ สารสนเทศ	ทุกอำเภอ	ทุกเดือน	ภายในวันที่ 5 ของเดือน ถัดไป	ภายในวันที่ 10 ของเดือน ถัดไป	10	10	10	10	10	10	10	10	10	10	10	10	10
5. ระบบสารสนเทศเพื่อการ บริหารจัดการองค์กร	นางสาวปวีณา พูลเปล็ก ฝ่ายบริหารทั่วไป	ทุกอำเภอ	ทุกเดือน	ภายในวันที่ 10 ของเดือน		10	10	10	10	10	10	10	10	10	10	10	10	10
6. แผนปฏิบัติงานสำนักงาน เกษตรอำเภอประจำเดือน	นางลัดดา ทองชัย กลุ่มยุทธศาสตร์และ สารสนเทศ	ทุกอำเภอ	ทุกเดือน	ภายในวันที่ 7 ของเดือน		10	10	10	10	10	10	10	0	10	10	10	10	10
7. รายงานผลการประชุมสำนักงาน เกษตรอำเภอประจำเดือน (DM)	นางสาวณัฐมา พุกพิบูล กลุ่มยุทธศาสตร์และ สารสนเทศ	ทุกอำเภอ	ทุกเดือน	หลังการประชุม 1 สัปดาห์		10	10	10	10	10	10	10	10	10	10	8	10	10
8. รายงานผลการปฏิบัติงาน อาสาสมัครเกษตรประจำเดือน	นายพิษณุ นิตยภัท กลุ่มส่งเสริมและพัฒนา เกษตรกร	ทุกอำเภอ	ทุกเดือน	ภายในวันที่ 5 ของเดือน		10	10	10	10	10	10	10	10	10	10	10	10	10



## ๔.๒ เรื่องแจ้งจากฝ่ายบริหารทั่วไป

### นางจรัสศรี ตีร์กษ์ ตำแหน่ง หัวหน้าฝ่ายบริหารทั่วไป

๔.๒.๑. เรื่อง การย้ายข้าราชการข้ามหน่วยงาน กรมฯ ขอแจ้งกำหนดย้ายข้าราชการข้ามหน่วยงาน รอบที่ ๑ ปี ๒๕๕๖ ให้ข้าราชการตำแหน่งประเภทวิชาการ ระดับปฏิบัติการและชำนาญการ ประเภททั่วไป ระดับปฏิบัติงานและชำนาญงาน ที่มีความประสงค์จะขอย้าย ให้ทำคำร้องขอย้ายผ่านระบบสารสนเทศทางด้านการบริหารจัดการองค์กร ระหว่างวันที่ ๒๕ มกราคม ๒๕๕๖ – ๕ กุมภาพันธ์ ๒๕๕๖ และให้ส่งคำร้องขอย้ายให้จังหวัดวันที่ ๑๔ กุมภาพันธ์ ๒๕๕๖ เพื่อจังหวัดจะได้ดำเนินการต่อไป

๔.๒.๒. การเบิกจ่ายงบประมาณ ปี ๒๕๕๖ และงบประมาณกรมจังหวัด ให้เบิกจ่ายตรงตามไตรมาส

๔.๒.๓. รายงานงบลงทุน ประจำปีงบประมาณ พ.ศ. ๒๕๕๖

๒.๑ การจัดซื้อรถโดยสารขนาด ๑๒ ที่นั่ง (ดีเซล) จำนวน ๑ คัน เป็นเงิน ๑,๒๓๒,๔๐๐ บาท จังหวัดดำเนินการเบิกจ่ายเรียบร้อยแล้ว

๒.๒ การปรับปรุงสำนักงานเกษตรอำเภอดอนพุด จำนวนเงิน ๑๗๔,๐๐๐ บาท ทำสัญญาจ้างวันที่ ๒๕ มกราคม ๒๕๕๖ กำหนดส่งมอบ ๔๕ วัน ครบกำหนดวันที่ ๑๒ มีนาคม ๒๕๕๖

๔.๒.๔. พัสดุครุภัณฑ์

- การจำหน่ายบ้านพักเกษตรกรตำบล จำนวน ๓ หลัง อยู่ระหว่างรอประมาณการของโยธา

มติที่ประชุม รับทราบ



๔.๓ เรืองแจ้งจากกลุ่มส่งเสริมและพัฒนาการผลิต

๔.๓.๑ ผลการขึ้นทะเบียนผู้ปลูกพืชเศรษฐกิจปี ๒๕๕๕/๕๖

นายสมบุญ โควงค์ รักษาการในตำแหน่งหัวหน้ากลุ่มส่งเสริมและพัฒนาการผลิต

รายงานผลการดำเนินงาน การขึ้นทะเบียนเกษตรกรผู้ปลูก ข้าวปี 2555/56  
ตัดยอดข้อมูลวันที่ 27 มกราคม 2556

จังหวัด สระบุรี (ครั้งที่ 1 + กรณีพิเศษ)

อำเภอ	จำนวนเกษตรกรที่ขึ้นทะเบียนปี 2554/55	ผลการบันทึก						ผ่านประชุม						ผลการออกใบรับรอง					
		ครัวเรือน		พื้นที่ปลูก (ไร่)	ครัวเรือน		พื้นที่ปลูก (ไร่)	ครัวเรือน		พื้นที่ปลูก (ไร่)	ครัวเรือน		พื้นที่ปลูก (ไร่)	ครัวเรือน		พื้นที่ปลูก (ไร่)			
		จำนวน	ร้อยละ		จำนวน	ร้อยละ		จำนวน	ร้อยละ		จำนวน	ร้อยละ		จำนวน	ร้อยละ				
		แปลง	แปลง	แปลง	แปลง	แปลง	แปลง	แปลง	แปลง	แปลง	แปลง	แปลง	แปลง	แปลง	แปลง				
จังหวัด	13,541	13,185	97.37	41,619	520,922.25	13,094	99.3	38,740	480,136.00	13,053	99.7	37,387	461,724.00						
1. แกลง	1,216	1,103	90.71	3,061	42,044.00	1,101	99.82	3,030	41,471.25	1,095	99.46	2,843	38,785.25						
2. เฉลิมพระเกียรติ	507	516	101.78	1,287	10,639.50	515	99.81	1,285	10,627.25	512	99.42	1,276	10,581.00						
3. ดอนพุด	926	938	101.3	3,664	43,723.75	901	96.06	2,439	29,215.00	901	100	2,436	29,204.00						
4. บ้านหมอ	1,659	1,723	103.86	7,060	86,409.75	1,714	99.48	6,853	83,841.75	1,708	99.65	6,522	79,974.50						
5. พระพุทธบาท	747	685	91.7	1,783	19,898.75	681	99.42	1,762	19,628.00	681	100	1,754	19,461.00						
6. มวกเหล็ก	2	1	50	1	6	1	100	1	6	1	100	1	6						
7. เมืองสระบุรี	1,249	1,140	91.27	2,953	33,859.25	1,139	99.91	2,837	32,271.25	1,139	100	2,837	32,271.25						
8. รังม่วง	17	16	94.12	19	130.5	16	100	19	130.5	16	100	19	130.5						
9. วิหารแดง	965	973	100.83	2,728	41,227.25	963	98.97	2,389	35,768.25	954	99.07	2,314	34,579.25						
10. เสาไห้	1,510	1,498	99.21	3,972	39,535.75	1,497	99.93	3,958	39,466.00	1,496	99.93	3,954	39,426.00						
11. ทนองแค	2,575	2,566	99.65	8,295	115,585.25	2,560	99.77	8,022	111,569.75	2,539	99.18	7,298	101,310.50						
12. ทนองแช่ง	1,447	1,418	98	3,499	38,002.75	1,418	100	3,497	37,973.75	1,417	99.93	3,488	37,860.75						
13. ทนองโดน	1,247	1,225	98.24	3,297	49,859.75	1,198	97.8	2,648	38,167.25	1,198	100	2,645	38,134.00						

หมายเหตุ: ผลรวมจำนวนครัวเรือนเกษตรกร ระดับจังหวัด/ภาค ไม่เท่ากันเนื่องจากเกษตรกร 1 ครัวเรือน สามารถขึ้นทะเบียนได้มากกว่าหนึ่งแปลง

**รายงานผลการดำเนินงาน การขึ้นทะเบียนเกษตรกรผู้ปลูก ข้าวปี 2555/56**  
**ตัดยอดข้อมูลวันที่ 27 มกราคม 2556**

**จังหวัด สระบุรี (กรณีพิเศษ)**

อำเภอ	จำนวนเกษตรกรที่ขึ้นทะเบียนปี 2554/55	ผลการบันทึก						ผ่านประชาคม						ผลการออกใบรับรอง					
		ครัวเรือน		พื้นที่ปลูก (ไร่)	ครัวเรือน		พื้นที่ปลูก (ไร่)	ครัวเรือน		พื้นที่ปลูก (ไร่)	ครัวเรือน		พื้นที่ปลูก (ไร่)	ครัวเรือน		พื้นที่ปลูก (ไร่)			
		จำนวน	ร้อยละ		จำนวน	ร้อยละ		จำนวน	ร้อยละ		จำนวน	ร้อยละ		จำนวน	ร้อยละ				
		แปลง	แปลง	แปลง	แปลง	แปลง	แปลง	แปลง	แปลง	แปลง	แปลง	แปลง	แปลง	แปลง	แปลง				
<b>จังหวัด</b>	<b>13,541</b>	<b>3,698</b>	<b>27.3</b>	<b>8,374</b>	<b>114,278.25</b>	<b>3,686</b>	<b>99.7</b>	<b>8,335</b>	<b>113,871.50</b>	<b>3,686</b>	<b>100</b>	<b>8,335</b>	<b>113,871.50</b>	<b>3,686</b>	<b>100</b>	<b>8,335</b>	<b>113,871.50</b>		
1. แกลง	1,216	12	0.99	24	326	10	83.33	20	286.5	10	100	20	286.5	10	100	20	286.5		
2. เฉลิมพระเกียรติ	507	0	0	0	0	0	0	0	0	0	0	0	0	0	0	0	0		
3. ดอนพุด	926	833	89.96	2,193	26,462.50	833	100	2,193	26,462.50	833	100	2,193	26,462.50	833	100	2,193	26,462.50		
4. บ้านหมอ	1,659	1,247	75.17	2,693	33,837.00	1,247	100	2,685	33,775.00	1,247	100	2,685	33,775.00	1,247	100	2,685	33,775.00		
5. พระพุทธบาท	747	17	2.28	50	976.25	15	88.24	48	936.5	15	100	48	936.5	15	100	48	936.5		
6. มวกเหล็ก	2	0	0	0	0	0	0	0	0	0	0	0	0	0	0	0	0		
7. เมืองสระบุรี	1,249	8	0.64	12	305.75	8	100	12	305.75	8	100	12	305.75	8	100	12	305.75		
8. รังม่วง	17	0	0	0	0	0	0	0	0	0	0	0	0	0	0	0	0		
9. วิหารแดง	965	107	11.09	207	3,929.25	106	99.07	203	3,908.75	106	100	203	3,908.75	106	100	203	3,908.75		
10. เสาไห้	1,510	32	2.12	61	663.25	30	93.75	57	630	30	100	57	630	30	100	57	630		
11. ทนองแดง	2,575	605	23.5	1,198	18,503.75	602	99.5	1,186	18,350.75	602	100	1,186	18,350.75	602	100	1,186	18,350.75		
12. ทนองแซง	1,447	5	0.35	11	158.75	4	80	10	144.75	4	100	10	144.75	4	100	10	144.75		
13. ทนองโตน	1,247	977	78.35	1,925	29,115.75	976	99.9	1,921	29,071.00	976	100	1,921	29,071.00	976	100	1,921	29,071.00		

**หมายเหตุ:** ผลรวมจำนวนครัวเรือนเกษตรกร ระดับจังหวัด/ภาค ไม่เท่ากับเนื่องจากเกษตรกร 1 ครัวเรือน สามารถขึ้นทะเบียนได้ตามที่ตั้งแปลง

รายงานผลการดำเนินงาน การขึ้นทะเบียนเกษตรกรผู้ปลูก ข้าวปี 2555/56

ตัดยอดข้อมูลวันที่ 27 มกราคม 2556

จังหวัด สระบุรี (ครั้งที่ 1)

อำเภอ	จำนวน เกษตรกร ที่ขึ้น ทะเบียน ปี 2554/55	รายงานการขึ้นทะเบียนประมวลผลจากข้อมูลที่ตั้งแปลง											
		ผลการบันทึก				ผ่านประชาคม				ผลการออกใบรับรอง			
		ครัวเรือน		พื้นที่ปลูก (ไร่)	แปลง	ครัวเรือน		พื้นที่ปลูก (ไร่)	แปลง	ครัวเรือน		พื้นที่ปลูก (ไร่)	แปลง
		จำนวน	ร้อยละ			จำนวน	ร้อยละ			จำนวน	ร้อยละ		
จังหวัด	13,541	12,176	89.9	31,399	381,254.50	11,366	93.4	29,168	349,537.50	11,223	98.7	28,579	341,830.50
1. แก่งคอย	1,216	1,101	90.54	2,891	39,712.50	1,099	99.82	2,871	39,294.25	1,094	99.55	2,793	38,117.75
2. เฉลิมพระเกียรติ	507	515	101.6	1,285	10,619.50	514	99.81	1,283	10,607.25	512	99.61	1,276	10,581.00
3. ดอนพุด	926	555	59.94	1,395	16,282.25	137	24.68	246	2,752.50	137	100	243	2,741.50
4. บ้านหมอ	1,659	1,560	94.03	3,868	46,565.50	1,516	97.18	3,760	45,230.50	1,460	96.31	3,583	43,095.25
5. พระพุทธบาท	747	680	91.03	1,725	18,755.50	676	99.41	1,706	18,524.50	676	100	1,706	18,524.50
6. มวกเหล็ก	2	1	50	1	6	1	100	1	6	1	100	1	6
7. เมืองสระบุรี	1,249	1,137	91.03	2,906	33,244.50	1,133	99.65	2,825	31,965.50	1,133	100	2,825	31,965.50
8. รังม่วง	17	16	94.12	19	130.5	16	100	19	130.5	16	100	19	130.5
9. วิหารแดง	965	958	99.27	2,295	33,723.25	944	98.54	2,167	31,493.00	915	96.93	2,106	30,598.00
10. เสาไห้	1,510	1,492	98.81	3,907	38,832.50	1,492	100	3,897	38,796.00	1,492	100	3,897	38,796.00
11. ทนองแค	2,575	2,515	97.67	6,284	85,190.75	2,505	99.6	6,191	83,958.50	2,448	97.72	5,928	80,495.50
12. ทนองแซ่	1,447	1,415	97.79	3,479	37,731.00	1,415	100	3,478	37,716.00	1,415	100	3,478	37,716.00
13. ทนองโตน	1,247	749	60.06	1,344	20,460.75	376	50.2	724	9,063.00	376	100	724	9,063.00

หมายเหตุ: ผลรวมจำนวนครัวเรือนเกษตรกร ระดับจังหวัด/ภาค ไม่เท่ากันเนื่องจากเกษตรกร 1 ครัวเรือน สามารถขึ้นทะเบียนได้ตามที่ตั้งแปลง

**รายงานผลการดำเนินงาน การขึ้นทะเบียนเกษตรกรผู้ปลูก ข้าวปี 2555/56**  
**ตัดยอดข้อมูลวันที่ 27 มกราคม 2556**

**จังหวัด สระบุรี (ครั้งที่ 2)**

อำเภอ	จำนวน เกษตรกร ที่ขึ้น ทะเบียน ปี 2554/55	รายงานการขึ้นทะเบียนประมวลผลจากข้อมูลที่ตั้งแปลง											
		ผลการบันทึก				ผ่านประชาคม				ผลการออกใบรับรอง			
		ครัวเรือน จำนวน	แปลง	พื้นที่ปลูก (ไร่)	พื้นที่ปลูก (ไร่)	ครัวเรือน จำนวน	แปลง	พื้นที่ปลูก (ไร่)	พื้นที่ปลูก (ไร่)	ครัวเรือน จำนวน	แปลง	พื้นที่ปลูก (ไร่)	พื้นที่ปลูก (ไร่)
<b>จังหวัด</b>	<b>13,541</b>	<b>1,074</b>	<b>1,846</b>	<b>25,389.50</b>	<b>708</b>	<b>1,237</b>	<b>16,727.00</b>	<b>266</b>	<b>37.6</b>	<b>473</b>	<b>6,022.00</b>		
1. แก่งคอย	1,216	92	7.57	146	2,005.50	87	94.57	139	1,890.50	22	25.29	30	381
2. เฉลิมพระเกียรติ	507	2	0.39	2	20	2	100	2	20	0	0	0	0
3. ดอนพุด	926	48	5.18	76	979	0	0	0	0	0	0	0	0
4. บ้านหมอ	1,659	263	15.85	499	6,007.25	216	82.13	408	4,836.25	137	63.43	254	3,104.25
5. พระพุทธบาท	747	4	0.54	8	167	4	100	8	167	0	0	0	0
6. มากเหล็ก	2	0	0	0	0	0	0	0	0	0	0	0	0
7. เมืองสระบุรี	1,249	19	1.52	35	309	0	0	0	0	0	0	0	0
8. รังม่วง	17	0	0	0	0	0	0	0	0	0	0	0	0
9. วิหารแดง	965	153	15.85	226	3,574.75	15	9.8	19	366.5	3	20	5	72.5
10. เสาไห้	1,510	4	0.26	4	40	4	100	4	40	0	0	0	0
11. หนองแค	2,575	469	18.21	813	11,890.75	369	78.68	645	9,260.50	104	28.18	184	2,464.25
12. หนองแซง	1,447	8	0.55	9	113	8	100	9	113	0	0	0	0
13. หนองโดน	1,247	20	1.6	28	283.25	3	15	3	33.25	0	0	0	0

**หมายเหตุ:** ผลรวมจำนวนครัวเรือนเกษตรกร ระดับจังหวัด/ภาค "ไม่เท่ากับเนื่องจากเกษตรกร 1 ครัวเรือน สามารถขึ้นทะเบียน" ได้ตามที่ตั้งแปลง

**รายงานผลการดำเนินงาน การขึ้นทะเบียนเกษตรกรผู้ปลูกข้าวโพดเลี้ยงสัตว์ปี 2555/56**  
**ตัดยอดข้อมูลวันที่ 27 มกราคม 2556**

**จังหวัด สระบุรี**

อำเภอ	จำนวนเกษตรกรที่ขึ้นทะเบียนปี 2554/55	ผลการบันทึก						ผ่านประชาคม						ผลการออกใบรับรอง					
		ครัวเรือน		พื้นที่ปลูก (ไร่)	ครัวเรือน		พื้นที่ปลูก (ไร่)	ครัวเรือน		พื้นที่ปลูก (ไร่)	ครัวเรือน		พื้นที่ปลูก (ไร่)	ครัวเรือน		พื้นที่ปลูก (ไร่)			
		จำนวน	ร้อยละ		จำนวน	ร้อยละ		จำนวน	ร้อยละ		จำนวน	ร้อยละ		จำนวน	ร้อยละ				
<b>จังหวัด</b>	<b>3,549</b>	<b>3,874</b>	<b>109.2</b>	<b>7,731</b>	<b>106,387.25</b>	<b>3,278</b>	<b>84.6</b>	<b>6,513</b>	<b>85,135.75</b>	<b>1,604</b>	<b>48.9</b>	<b>2,656</b>	<b>39,084.00</b>						
1. แกลง	302	532	176.16	963	18,436.25	28	5.26	42	1,041.25	28	100	42	1,041.25						
2. เฉลิมพระเกียรติ	685	693	101.17	1,322	14,971.25	692	99.86	1,317	14,913.25	692	100	1,317	14,913.25						
3. ดอนพุด	0	0	0	0	0	0	0	0	0	0	0	0	0						
4. บ้านหมอ	0	240	0	473	3,702.00	233	97.08	458	3,564.00	0	0	0	0						
5. พระพุทธบาท	1,147	1,098	95.73	2,588	34,284.25	1,096	99.82	2,569	34,045.25	0	0	0	0						
6. มากเหล็ก	836	804	96.17	1,137	20,285.75	743	92.41	1,045	18,736.25	743	100	1,045	18,736.25						
7. เมืองสระบุรี	0	4	0	4	69	4	100	4	69	4	100	4	69						
8. รังม่วง	191	161	84.29	295	5,294.75	139	86.34	247	4,311.25	139	100	247	4,311.25						
9. วิหารแดง	0	2	0	3	38.5	1	50	2	26.5	1	100	1	13						
10. เสาไห้	275	259	94.18	504	5,708.25	259	100	500	5,653.75	0	0	0	0						
11. หนองแค	0	0	0	0	0	0	0	0	0	0	0	0	0						
12. หนองแซง	0	0	0	0	0	0	0	0	0	0	0	0	0						
13. หนองโดน	181	175	96.69	442	3,597.25	137	78.29	329	2,775.25	0	0	0	0						

**หมายเหตุ:** ผลรวมจำนวนครัวเรือนเกษตรกร ระดับจังหวัด/ภาค ไม่เท่ากับเนื่องจากเกษตรกร 1 ครัวเรือน สามารถขึ้นทะเบียนได้ตามที่ตั้งแปลง

**รายงานผลการดำเนินงาน การขึ้นทะเบียนเกษตรกรผู้ปลูก มันสำปะหลังปี 2555/56**  
**ตัดยอดข้อมูลวันที่ 27 มกราคม 2556**

**จังหวัด สระบุรี**

อำเภอ	จำนวน เกษตรกร ที่ขึ้น ทะเบียน ปี 2554/55	ผลการบันทึก						ผ่านประชาคม						ผลการออกใบรับรอง					
		จำนวน		แปลง		พื้นที่ปลูก (ไร่)		จำนวน		แปลง		พื้นที่ปลูก (ไร่)		จำนวน		แปลง		พื้นที่ปลูก (ไร่)	
		จำนวน	ร้อยละ	แปลง	ร้อยละ	พื้นที่ปลูก (ไร่)	จำนวน	ร้อยละ	แปลง	ร้อยละ	พื้นที่ปลูก (ไร่)	จำนวน	ร้อยละ	แปลง	ร้อยละ	พื้นที่ปลูก (ไร่)			
<b>จังหวัด</b>	<b>1,130</b>	<b>1,057</b>	<b>93.54</b>	<b>1,445</b>	<b>27,581.75</b>	<b>1,042</b>	<b>98.6</b>	<b>1,427</b>	<b>27,036.75</b>	<b>1,036</b>	<b>99.4</b>	<b>1,415</b>	<b>26,900.75</b>						
1. แกลง	374	342	91.44	509	11,876.50	341	99.71	508	11,816.50	340	99.71	507	11,796.50						
2. เฉลิมพระเกียรติ	80	58	72.5	79	1,494.00	56	96.55	77	1,439.00	56	100	77	1,439.00						
3. ดอนพุด	0	0	0	0	0	0	0	0	0	0	0	0	0						
4. บ้านหมอ	0	0	0	0	0	0	0	0	0	0	0	0	0						
5. พระพุทธบาท	103	80	77.67	126	2,495.50	80	100	125	2,486.50	80	100	125	2,486.50						
6. มวกเหล็ก	440	440	100	546	8,699.25	435	98.86	541	8,586.25	435	100	541	8,586.25						
7. เมืองสระบุรี	9	10	111.11	13	132.5	10	100	13	132.5	10	100	13	132.5						
8. รังม่วง	115	121	105.22	154	2,490.00	120	99.17	152	2,460.00	120	100	152	2,460.00						
9. วิหารแดง	9	6	66.67	7	278	0	0	0	0	0	0	0	0						
10. เสาไห้	4	5	125	11	116	5	100	11	116	0	0	0	0						
11. ทนองแด	0	0	0	0	0	0	0	0	0	0	0	0	0						
12. ทนองแซง	0	0	0	0	0	0	0	0	0	0	0	0	0						
13. ทนองโดน	0	0	0	0	0	0	0	0	0	0	0	0	0						

**หมายเหตุ:** ผลรวมจำนวนครัวเรือนเกษตรกร ระดับจังหวัด/ภาค ไม่เท่ากันเนื่องจากเกษตรกร 1 ครัวเรือน สามารถขึ้นทะเบียนได้มากกว่าหนึ่งแปลง

๔.๓.๒ ผลการปลูกพืชฤดูแล้ง

นายปรีชา พุทธิโชติ นักวิชาการส่งเสริมการเกษตรชำนาญการ

แบบรายงานผลการเพาะปลูกพืชฤดูแล้ง ปี 2555/56 (ทุก 7 วัน)

จังหวัด.....สระบุรี.....

ข้อมูลสะสมตั้งแต่วันที่ 1 พฤศจิกายน 2555 ถึงวันที่ .....24..... เดือน .....มกราคม.....พ.ศ...2556.....

ชนิดพืช	ในเขตชลประทาน				นอกเขตชลประทาน							(15)=(3)+(11)		
	จำนวนเกษตรกร (ราย)	พื้นที่เสียหาย (ไร่)	พื้นที่เก็บเกี่ยว (ไร่)	ผลผลิตเฉลี่ย (กก./ไร่)	จำนวนเกษตรกร (ราย)	เนื้อที่ปลูก (ไร่)			พื้นที่เสียหาย (ไร่)	พื้นที่เก็บเกี่ยว (ไร่)	ผลผลิตเฉลี่ย (กก./ไร่)			
						สูญเสียพื้นที่	แหล่งน้ำขาดแคลน	แหล่งน้ำธรรมชาติและอื่นๆ						
(1)	(2)	(3)	(4)	(5)=(3)-(4)	(6)	(7)	(8)	(9)	(10)	(11)=(8)+(9)+(10)	(12)	(13)=(11)-(12)	(14)	(15)
- ข้าวจ้าว	6,500	164,937	0	0	0	444	1752	0	8,848	10,600	0	0	0	175,537
- ข้าวน้ำเขียว	0	0	0	0	0	0	0	0	0	0	0	0	0	0
- ข้าวมะลิ	174	66	491	0	0	174	711	0	494	1,205	0	0	0	1,696
- ข้าวโพดหวาน	51	34	115	0	0	42	180	0	415	595	0	0	0	710
- ถั่วเขียว	54	0	0	0	0	54	500	0	666	1,166	0	200	0	1,166
- ถั่วเหลือง	0	0	0	0	0	0	0	0	0	0	0	0	0	0
- ถั่วลิสง	30	0	0	0	0	30	150	0	0	150	0	0	0	150
- พืชไร่อื่นๆ (ระบุ)	165	70	500	0	0	95	610	0	1,662	2,272	0	62	0	2,772
- ข้าวมะลิ	26	26	7.5	0	0	0	150	0	0	150	0	0	0	157.5
- พืชไร่อื่นๆ (ระบุ)	660	227	1,451	0	3	507	156.75	213	711.5	1081.25	0	45	0	2,532

ไร่ (ต่อระบุ) 55/499

ลงชื่อ ปรีชา พุทธิโชติ ผู้รายงาน  
ตำแหน่ง นักวิชาการส่งเสริมการเกษตรชำนาญการ  
โทรศัพท์ 089 - 8014972

ระบุพื้นที่ที่เกษตรกรนำไปขึ้นทะเบียนผู้ปลูกจำนวนปริง จำนวน  
ปัญหา อุปสรรค และข้อเสนอแนะ .....


/แบบรายงาน...



จังหวัดสระบุรี

รอบวันที่ 24 เดือน มกราคม พ.ศ. 2556

ที่	อำเภอ	แผนการปลูกพืชฤดูแล้ง (ข้าว) 55/56			ผลการปลูกพืชฤดูแล้ง (ข้าว) ปี 55/56					
		ในเขตชลประทาน (ไร่)	นอกเขตชลประทาน (ไร่)	รวม	ผลผลิตเฉลี่ย (ตัน)	ในเขตชลประทาน (ไร่)	นอกเขตชลประทาน (ไร่)	รวม (ไร่)	พื้นที่เสียหาย (ไร่)	ผลผลิตเฉลี่ย (ตัน)
1	เมืองสระบุรี	17,822	4,130	21,952		13,693	3,740	17,433		
2	บ้านหมอ	47,502	-	47,502		12,400	-	12,400		
3	แก่งคอย	842	2,600	3,442		1,730	5,425	7,155		
4	หนองแค	55,925	13,417	69,342		23,774	-	23,774		
5	หนองแซง	20,251	-	20,251		31,321	-	31,321		
6	พระพุทธบาท	6,519	4,222	10,741		6,400	626	7,026		
7	เสาไห้	35,184	512	35,696		23,986	512	24,498		
8	วิหารแดง	14,856	533	15,389		2,461	185	2,646		
9	มวกเหล็ก	ไม่ปลูกข้าว	-	-		-	-	-		
10	หนองโดน	37,635	626	38,261		18,550	70	18,620		
11	ดอนพุด	29,064		29,064		23,243	-	23,243		
12	วังม่วง	ไม่ปลูกข้าว	-	-		-	-	-		
13	เฉลิมพระเกียรติ	8,181	104	8,285		7,380	42	7,422		
	รวม	208,457	22,014	299,925		138,845	6,860	175,538		

  
 (นายปรีชา พุทธิโชติ)  
 ผู้จัดการส่งเสริมการเกษตรอำเภอมวกแก้ว

เอกสารแนบ  
รายงานการ

มติที่ประชุม      ๖๕      ๖๖



## ๔.๔ เรื่องแจ้งจากกลุ่มส่งเสริมและพัฒนาเกษตรกร

นายยศพล ทัพพะจันทร์ หัวหน้ากลุ่มส่งเสริมและพัฒนาเกษตรกร

### ๔.๔.๑ งานวิสาหกิจชุมชน (นางวันทนัย แก้วพูลศรี)

- การประชุมคณะกรรมการส่งเสริมและพัฒนาวิสาหกิจชุมชนระดับอำเภอที่แต่งตั้งโดยคณะกรรมการส่งเสริมวิสาหกิจชุมชนระดับจังหวัดขอให้ทุกอำเภอดำเนินการจัดประชุม ภายในเดือน กุมภาพันธ์ ๒๕๕๖ และหลังจากการประชุมภายใน ๗ วัน จะต้องจัดส่งรายงานการประชุมให้จังหวัดได้รับทราบ พร้อมทั้งจัดส่งแผนการพัฒนาวิสาหกิจชุมชนของหน่วยงานภาคีให้จังหวัดได้รับทราบด้วย

### ๔.๔.๒ งานสายใยรักแห่งครอบครัวฯ (นางวันทนัย แก้วพูลศรี)

- ขอให้อำเภอพระพุทธบาทประสานงานกับเทศบาลตำบลพุดรัง ในการกำหนดวันจัดประชุมชี้แจงรายละเอียดโครงการสายใยรักแห่งครอบครัวฯ ให้จังหวัดได้รับทราบด้วย เพื่อจะได้ประสานงานกับหน่วยงานภาคีที่เกี่ยวข้องได้เข้าร่วมในการประชุมชี้แจงรายละเอียดการดำเนินงานของแต่ละหน่วยงานที่รับผิดชอบในการดำเนินงานโครงการสายใยรักแห่งครอบครัวฯ

### ๔.๔.๓ งานส่งเสริมและพัฒนาหมู่บ้านเกษตรกร (นางวันทนัย แก้วพูลศรี)

- จากการประชุมผู้รับผิดชอบงานสถาบันเกษตรกร ในวันที่ ๔ มกราคม ๒๕๕๖ จังหวัดขอให้อำเภอแจ้งกลุ่มที่จะเข้าร่วมดำเนินการอบรมวิทยากรเกษตรกรในการถ่ายทอดความรู้ จำนวน ๑ กลุ่ม และกลุ่มที่ดำเนินการจัดกระบวนการเรียนรู้เพื่อพัฒนาระดับกลุ่ม จำนวน ๒ กลุ่ม ให้จังหวัดได้รับทราบ ภายในวันที่ ๑๑ มกราคม ๒๕๕๖ มีอำเภอที่จัดส่งแล้ว ได้แก่ อำเภอหนองโดน อำเภอเสาไห้ อำเภอเมืองสระบุรี อำเภอวิหารแดง อำเภอดอนพุด ส่วน อำเภอหนองแค อำเภอหนองแซง ส่งรายละเอียดแต่ กลุ่มอบรมวิทยากรเกษตรกรฯ ไม่ได้ส่งกลุ่มจัดกระบวนการเรียนรู้ฯ ๒ กลุ่ม ส่วนอำเภอที่ยังไม่ได้จัดส่งขอให้รีบจัดส่งให้จังหวัดได้ทราบด้วย

### ๔.๔.๔ หนี้สินกลุ่มเกษตรกร (นางกฤตยา สงวนสิน)

- การติดตามหนี้สินเกษตรกรในเดือนมกราคม ๒๕๕๖มีดังนี้

วันที่ ๑๕ มกราคม ๕๖ อำเภอหนองแค ติดตามกลุ่มเกษตรกรทำนาโพ้นทอง โครงการปุ๋ยเพื่อช่วยเหลือเกษตรกร ปี ๒๕๔๔ เงินต้นที่กู้ ๒๖๕,๐๐๐ บาท กลุ่มส่งแล้ว ๑๙๙,๖๔๐ บาท คงเหลือ ๖๕,๓๖๐ บาท นายหม่อม ชาติคณา ประธานกลุ่มฯ นัดชำระประมาณ สิ้นเดือน มกราคม ๕๖ นี้ ขอให้อำเภอแจ้งผู้รับผิดชอบติดตามผลและแจ้งให้จังหวัดทราบ เพื่อจะได้ประสานให้ผู้ชำระบัญชีสำนักงานสหกรณ์จังหวัดสระบุรีดำเนินการตามระเบียบ

วันที่ ๑๘ มกราคม ๕๖ อำเภอวิหารแดง ติดตามกลุ่มเกษตรกรทำนาเจริญธรรม โครงการปุ๋ยเพื่อช่วยเหลือเกษตรกร ปี ๒๕๔๔ เงินต้นที่กู้ ๓๓๒,๘๐๐ บาท กลุ่มส่งแล้ว ๑๑๒,๐๐๐ บาท คงเหลือ ๒๒๐,๘๐๐ บาท

นายยศพนธ์ ทัพพะจันทร์ หัวหน้ากลุ่มส่งเสริมและพัฒนาเกษตรกรและทีมงาน ติดตามผลจากเกษตรกรอำเภอวิหารแดง นายพนม ธรรมพีชเกษตรกรอำเภอและนางอรพินท์ วุฒิอุทัย นักวิชาการส่งเสริมการเกษตรผู้รับผิดชอบอำเภอวิหารแดง ได้ออกติดตามเร่งรัดหนี้สินกลุ่มและสมาชิกกลุ่มฯ จำนวน ๒๖ ราย ลูกหนี้ ณ ๓๑ มี.ค.๔๕ และ ลูกหนี้เงินกู้ใหม่ ณ ๙ ก.ค.๔๖ ( รายละเอียดตามที่เกษตรกรอำเภอได้แจ้งจังหวัดแล้ว) กลุ่มส่งเสริมและพัฒนาเกษตรกรและทีมงาน กำหนดออกติดตามหนี้อำเภอวิหารแดง ในวันที่ ๕ กุมภาพันธ์ ๕๖ จึงขอให้อำเภอแจ้งประสานกลุ่มเกษตรกรทำนาเจริญธรรมและสมาชิก

/วันที่๑๘...

วันที่ ๑๘ มกราคม ๕๖ ทำหนังสือลงทะเบียนส่งประสานอัยกาจังหวัดสระบุรี ติดตามผล  
ความคืบหน้าการดำเนินคดีกลุ่มเกษตรกรทำสวนหนองโรง อำเภอหนองแค จังหวัดยังไม่ได้รับทราบผล

#### ๔.๔.๕ งานกลุ่มยุวเกษตรกร (นางกฤตยา สงวนสิน)

- จังหวัดสระบุรีมีหนังสือ ที่ สป ๐๐๐๙/ว ๑๐๒ ลงวันที่ ๗ มกราคม ๒๕๕๖ แจ้ง  
โครงการแลกเปลี่ยนยุวเกษตรกรกับต่างประเทศ ปี ๒๕๕๖ ณ ประเทศญี่ปุ่น และประเทศเกาหลี เปิดรับ  
สมัครเพื่อคัดเลือกผู้เข้าร่วมโครงการ เป็นโครงการเพื่อเพิ่มพูนความรู้ ประสบการณ์และพัฒนายุวเกษตรกร ซึ่ง  
จังหวัดสระบุรีมีผู้สมัคร ๓ ราย ดังนี้

๑. นางสาวเพียววีย์ แซ่มประเสริฐ เยาวชนเกษตรตำบลคลองเรือ อำเภอวิหารแดง
๒. นางประภาพรพรณ พยัคฆวรรณ นักวิชาการส่งเสริมการเกษตรชำนาญการสำนักงานเกษตร  
อำเภอแก่งคอย
๓. นางสาวพุทธิดา ภูมิมาลา นักวิชาการส่งเสริมการเกษตรปฏิบัติการ สำนักงานเกษตร  
อำเภอหนองแซง

#### กรมฯประกาศรายชื่อผู้มีสิทธิ์สอบคัดเลือก ๑๔ กุมภาพันธ์ ๒๕๕๖

- การสนับสนุนงบประมาณในการจัดการแข่งขันกอล์ฟการกุศล เพื่อสมทบทุนการ  
ก่อตั้งพิพิธภัณฑสถานยุวเกษตรกรไทย ขอขอบคุณ เกษตรจังหวัด/เกษตรอำเภอหนองแค/หนองแซง/มวกเหล็ก/  
แก่งคอย/วิหารแดง/พระพุทธบาท/เมือง/เฉลิมพระเกียรติ/เสาไห้/บ้านหมอ/ดอนพุดและกลุ่มงานสถาบัน  
เกษตรกร โดยร่วมสนับสนุนงบประมาณ

มติที่ประชุม รับทราบ

#### ๔.๕ เรื่องแจ้งจากกลุ่มอารักขาพืช

นายอรรค์ พันธุ์ตะ หัวหน้ากลุ่มอารักขาพืช

##### ๔.๕.๑ รายงานการระบาดของศัตรูพืชที่สำคัญ ประจำเดือน มกราคม ๒๕๕๖

๑) สรุปสถานการณ์การระบาดของเพลี้ยกระโดดสีน้ำตาล ไม่มีการระบาด แต่เนื่องจากสภาวะ  
อากาศเปลี่ยนแปลง เกษตรกรทำนาต่อเนื่อง ขาดความรู้เรื่องเพลี้ยกระโดดสีน้ำตาล ใช้พันธุ์ข้าวที่ไม่ต้านทานนา  
หว่านใช้เมล็ดพันธุ์ ๒๕ - ๓๐ กิโลกรัม/ไร่ ซึ่งใช้มากเกินไป ค่าแนะนำ ใช้สารเคมีต่อเรื่องและไม่มีการสำรวจแปลง  
นา คาดการณ์ว่าจะมีการระบาด ซึ่งกลุ่มอารักขาพืชได้ประชุมเจ้าหน้าที่ผู้รับผิดชอบระดับอำเภอและให้มีการ  
กำหนดมาตรการและวางแผนปฏิบัติการจัดการเพลี้ยกระโดดสีน้ำตาล ปี ๒๕๕๕/๕๖ แล้ว อยู่ในขั้นตอน  
รวบรวมแผน

๒) สถานการณ์การระบาดของเพลี้ยแป้งมันสำปะหลัง ขณะนี้ เกษตรกรอยู่ในช่วงเก็บเกี่ยว ไม่พบมี  
รายงานการระบาด

๓) สถานการณ์การระบาดหนอนตัวดำมะพร้าว และแมลงดำหนามมะพร้าว ได้รับรายงานการ  
ระบาดจากอำเภอแก่งคอย พื้นที่ ๒๖ ไร่ เกษตรกร ๑๕ ราย อำเภอหนองแค พื้นที่ ๕ ไร่ เกษตรกร ๑ ราย  
อำเภอเฉลิมพระเกียรติ ๗๕ ไร่ ๒๕ ราย รวมพื้นที่ ๑๐๖ ไร่ ๔๓ ราย

ขอแนะนำในการป้องกันกำจัด โดยให้เกษตรกรตัดทางใบที่ถูกทำลายมาเผาและปล่อยศัตรู  
ธรรมชาติ ทั้งนี้ จังหวัดได้ขอรับการสนับสนุนเชื้อราเขียวเมตาไรเซียมและแตนเบียนบาร์คอน ไปยังศูนย์บริหาร  
ศัตรูพืชจังหวัดชัยนาทเพื่อป้องกันกำจัดแล้ว

มติที่ประชุม รับทราบ

## ระเบียบวาระที่ ๕ เรื่องเพื่อพิจารณา

## ๕.๑ แผนปฏิบัติงานส่งเสริมการเกษตรสำนักงานเกษตรจังหวัดสระบุรี ประจำปีเดือนมกราคม ๒๕๕๖

วัน เดือน ปี	กิจกรรม	สถานที่	ผู้รับผิดชอบ
๔ กุมภาพันธ์ ๒๕๕๖	เตรียมสถานที่ทำข่าวประชาสัมพันธ์	อำเภอบ้านหมอ	วันทนาย/ ปวรรณพัสตร์
๕ กุมภาพันธ์ ๒๕๕๖	๑. สุ่มตรวจสอบข้อมูล ทพศ. ๒. ช่อง ๗ ทำข่าวเผือก การแปรรูปเผือก กลุ่มแม่บ้านเกษตรกร	อำเภอเฉลิมพระเกียรติฯ อำเภอบ้านหมอ	กลุ่มอารักขาพืช วันทนาย/ ปวรรณพัสตร์
๖ กุมภาพันธ์ ๒๕๕๖	๓. ติดตามหนี้สินเกษตรกร	ตำบลเจริญธรรม อำเภอวิหารแดง	กฤตยา
๖ กุมภาพันธ์ ๒๕๕๖	สุ่มตรวจสอบข้อมูล ทพศ.	อำเภอเมืองสระบุรี	กลุ่มอารักขาพืช
๗ กุมภาพันธ์ ๒๕๕๖	สุ่มตรวจสอบข้อมูล ทพศ.	อำเภอเสาไห้	กลุ่มอารักขาพืช
๘ กุมภาพันธ์ ๒๕๕๖	ประชุมโครงการจังหวัด ปี ๕๖ (อ.หนองแค วิหารแดง หนองแขง)	ห้องประชุมสำนักงานเกษตรจังหวัด	บรรจงศิลป์
๑๑ กุมภาพันธ์ ๒๕๕๖	ประชุมเจ้าหน้าที่ผู้ประสานงานโครงการกลุ่มจังหวัด	สำนักงานเกษตรจังหวัดปทุมธานี	บรรจงศิลป์
๑๓ กุมภาพันธ์ ๒๕๕๖	ติดตามโครงการบำบัดทุกข์บำรุงสุข ABC	อำเภอหนองโดน	กลุ่มพัฒนาเกษตรกร
๑๔ กุมภาพันธ์ ๒๕๕๖	ประชุมคณะกรรมการ วสข.ระดับจังหวัด	ห้องประชุมสำนักงานเกษตรจังหวัด	วันทนาย
๑๘ - ๒๐ กุมภาพันธ์ ๒๕๕๖	สัมมนาเชิงปฏิบัติการระดับเขต (RW)	โรงแรมริเวอร์วิวเพลส จังหวัดพระนครศรีอยุธยา	หัวหน้ากลุ่ม๔กลุ่ม
๑๙ กุมภาพันธ์ ๒๕๕๖	นิเทศงานตามระบบส่งเสริมการเกษตร	อำเภอเมืองสระบุรี อำเภอบ้านหมอ อำเภอแก่งคอย อำเภอหนองแค	ทีมนิเทศที่ ๑ ทีมนิเทศที่ ๒ ทีมนิเทศที่ ๓
๒๐ กุมภาพันธ์ ๒๕๕๖	นิเทศงานตามระบบส่งเสริมการเกษตร	อำเภอหนองแขง อำเภอวิหารแดง อำเภอเสาไห้ อำเภอพระพุทธบาท	ทีมนิเทศที่ ๑ ทีมนิเทศที่ ๒ ทีมนิเทศที่ ๓ ทีมนิเทศที่ ๔
๒๑ กุมภาพันธ์ ๒๕๕๖	นิเทศงานตามระบบส่งเสริมการเกษตร	อำเภอมวกเหล็ก อำเภอหนองโดน อำเภอดอนพุด อำเภอวังม่วง	ทีมนิเทศที่ ๑ ทีมนิเทศที่ ๒ ทีมนิเทศที่ ๓ ทีมนิเทศที่ ๔
๒๒ กุมภาพันธ์ ๒๕๕๖	นิเทศงานตามระบบส่งเสริมการเกษตร	อำเภอเฉลิมพระเกียรติฯ	ทีมนิเทศที่ ๑
๒๗ กุมภาพันธ์ ๒๕๕๖	ประชุมสำนักงานเกษตรจังหวัดประจำเดือน	ห้องประชุมสำนักงานเกษตรจังหวัด	ปวรรณพัสตร์
๒๘ กุมภาพันธ์ ๒๕๕๖	ประชุมเกษตรอำเภอประจำเดือน	ห้องประชุมสำนักงานเกษตรจังหวัด	ปวรรณพัสตร์

## ๕.๒ ประเด็นติดตามนิเทศงานตามระบบส่งเสริมการเกษตรประจำเดือนกุมภาพันธ์ ๒๕๕๖

๑. งาน/โครงการส่งเสริมการเกษตร ปี ๒๕๕๖
๒. การปฏิบัติงานตามระบบส่งเสริมการเกษตร
๓. ระบบรายงานข้อมูลสารสนเทศ
๔. โครงการขึ้นทะเบียนเกษตรกรผู้ปลูกพืชเศรษฐกิจ
๕. สถานการณ์ โรค - แมลงศัตรูพืช
๖. สถานการณ์ภัยพิบัติ
๗. การดำเนินกิจกรรม ๕ ส ประจำเดือน
๘. งานบริหารทั่วไป

## ๕.๓ ผลการติดตามนิเทศงานตามระบบส่งเสริมการเกษตรประจำเดือนมกราคม ๒๕๕๖

สรุปผลการติดตามนิเทศงานคณะที่ 1 (หัวหน้ากลุ่มส่งเสริมและพัฒนาการผลิต หัวหน้าทีม)			
ประจำเดือน มกราคม 2556			
ประเด็น/กิจกรรม	อำเภอหนองแค (วันที่ 22 ม.ค. 56)	อำเภอพระพุทธบาท (วันที่ 23 ม.ค. 56)	อำเภอรังมัง (วันที่ 24 ม.ค. 56)
1) โครงการส่งเสริมการเกษตร ปี 2556	ประชุมเจ้าหน้าที่ กำหนดพื้นที่เป้าหมายแล้ว	ประชุมเจ้าหน้าที่ กำหนดพื้นที่เป้าหมายแล้ว	ได้รับอนุมัติ 7 โครงการ ยังไม่ได้ขอความเห็นชอบ
2) การปฏิบัติงานตามระบบส่งเสริมการเกษตร	ได้รับอนุมัติโครงการกำลังขอความเห็นชอบอำเภอ	ได้รับอนุมัติ 10 โครงการกำลังขอความเห็นชอบอำเภอ	
2.1 ประชุมสำนักงานเกษตรอำเภอประจำเดือน (DM)	ประชุมประจำเดือน บันทึกรายการประชุมและรายงานผลในระบบเป็นปัจจุบัน	ประชุมประจำเดือน บันทึกรายการประชุมและรายงานผลในระบบเป็นปัจจุบัน	ประชุมประจำเดือน บันทึกรายการประชุมและรายงานผลในระบบเป็นปัจจุบัน
2.2 ประชุมประจำสัปดาห์ (WM)	ประชุม 2 ครั้ง มีบันทึกการประชุม	ประชุม 2 ครั้ง มีบันทึกการประชุม	ประชุม 1 ครั้ง มีบันทึกการประชุม
2.3 การจัดทำแผนพัฒนาการเกษตร ปี 2557-59	-ชี้แจงเจ้าหน้าที่ประชุมคณะกรรมการบริหารสคบ. และผู้นำ จัดทำแผนพัฒนาการเกษตร เสนอโครงการบูรณาการกับอปท. ให้ทันกรอบระยะเวลา-		
2.4 การเผยแพร่ข่าวประชาสัมพันธ์	เผยแพร่ข่าวประชาสัมพันธ์ 33 ข่าว	เผยแพร่ข่าวประชาสัมพันธ์ 23 ข่าว	เผยแพร่ข่าวประชาสัมพันธ์ 23 ข่าว
3) ระบบข้อมูลส่งเสริมการเกษตร			
3.1 ข้อมูลรศ.01,02/ศ.02/งานสถาบัน/อกม.	รายงานข้อมูลต่างๆในระบบได้ตามกำหนด	รายงานข้อมูลต่างๆในระบบได้ตามกำหนด	รายงานข้อมูลต่างๆในระบบได้ตามกำหนด
3.2 การต่อทะเบียน/ประเมินวิสาหกิจชุมชน	ต่อทะเบียน 5 กลุ่ม/ประเมินวศช. 5 กลุ่ม (75กลุ่ม)	ต่อทะเบียน 15กลุ่ม/ประเมินวศช. 10 กลุ่ม (49 กลุ่ม)	ต่อทะเบียน 10 กลุ่ม /ประเมินวศช. 10 กลุ่ม(45กลุ่ม)
4) การขึ้นทะเบียนผู้ปลูกพืชเศรษฐกิจหลัก 3 ชนิด ปี 2555/56	ขึ้นทะเบียนและบันทึกข้อมูลข้าวรอบ 1 จำนวน 2,784 ไร่ จ่ายใบรับรอง 2,771 ราย	ขึ้นทะเบียนและบันทึกข้อมูลข้าวรอบ 1 จำนวน 693 ไร่ รอบ 2 อยู่ระหว่างรับขึ้นทะเบียน, ข้าวโพดเลี้ยงสัตว์ ขึ้นทะเบียน 1,158 ไร่ มินีสาลี 122 ไร่	จ่ายใบรับรองเกษตรกรปลูกมันสำปะหลัง 13 ราย ขึ้นทะเบียน 121 ราย พื้นที่ 2,490 ไร่
5) สถานการณ์โรค-แมลงศัตรูพืช	ไม่มีการระบาด รายงานข้อมูลในระบบตามกำหนด	ไม่มีการระบาด อำเภอรายงานในระบบตามกำหนด	หนอนหัวดำ ระบาด มะพร้าว 1 ไร่ หมู่ 9 ค.ลำพราน อำเภอประชาสัมพันธ์เกษตรกรให้เฝ้าระวังหนอนกออี
6) สถานการณ์ภัยพิบัติ	จ่ายเงินช่วยเหลือผู้ประสบภัย 1 ราย 83,904 บาท	ไม่มี	ไม่มี
7) การดำเนินกิจกรรม 5 ส.	มีคำสั่งมอบหมายผู้รับผิดชอบ ทำรศ.เมื่อ 14 ม.ค.56	แนะนำให้อำเภอจัดทำคำสั่ง/แผนผังมอบหมายงาน	แนะนำให้อำเภอจัดทำคำสั่ง/แผนผังมอบหมายงาน
8) ปัญหาข้อเสนอแนะ	1.ขอทราบความก้าวหน้าเรื่องซ่อมเครื่องพิมพ์คอมฯ ตามหนังสือวันที่ 25 ธ.ค.55 2. อำเภอทำหนังสือขอซื้อหมึกพิมพ์ กระดาษ ยังไม่ได้รับ การสนับสนุน /งบประมาณค่าวัสดุสำนักงาน ไม่เพียงพอ	1.ฝากประสานงานการกล้าภายในแจ้งรายชื่อเกษตรกรที่ผลิตและขายได้เกิน 2.จังหวัดยังไม่แจ้งชื่อลานมันที่เข้าร่วมโครงการ 3.ให้จังหวัดหลักเลียงนำเจ้าหน้าที่อำเภอประชุมวันจันทร์	1.จังหวัดยังไม่แจ้งชื่อลานมันที่เข้าร่วมโครงการ 2.ขอสนับสนุนเครื่องพิมพ์/เครื่องถ่ายเอกสาร/FAX อำเภอทำหนังสือแจ้งจังหวัดแล้ว

## สรุปผลการติดตามนิเทศงานของสำนักงานเกษตรจังหวัด คณะที่ ๒

ประจำเดือน มกราคม ๒๕๕๖

ประเด็น/กิจกรรม	อำเภอเมืองสระบุรี (วันที่ ๒๒ มกราคม ๒๕๕๖)	อำเภอหนองแขง (วันที่ ๒๓ มกราคม ๒๕๕๖)	อำเภอมวกเหล็ก (วันที่ ๒๔ มกราคม ๒๕๕๖)	อำเภอเฉลิมพระเกียรติฯ (วันที่ ๒๕ มกราคม ๒๕๕๖)
<b>๑.งานโครงการส่งเสริมการเกษตร</b>				
๑.๑ การดำเนินงานของอำเภอ	ประชุม สนง.เสนอขอความเห็นชอบนายอำเภอแล้ว	ประชุม สนง.แล้วอยู่ระหว่างจัดทำแผนของตำบล	ประชุม สนง.แล้วอยู่ระหว่างจัดทำแผนของตำบล	ประชุม สนง.แล้วอยู่ระหว่างจัดทำแผนของตำบล
๑.๒ คำแนะนำของทีมนิเทศ	๑.เมื่ออำเภอจัดทำแผนปฏิบัติการและแผนใช้จ่ายงบประมาณเสร็จสิ้น ขอให้เสนอนายอำเภอให้ความเห็นชอบและนำแผนประชาสัมพันธ์ผ่านเว็บไซต์			
	๒.ชี้แจงเตรียมความพร้อมดำเนินงานในโครงการที่กรมฯ อนุมัติเพิ่มเติม			
	(สร้างและพัฒนาเกษตรกรรุ่นใหม่)	(สร้างและพัฒนาเกษตรกรรุ่นใหม่)	(สร้างและพัฒนาเกษตรกรรุ่นใหม่/สมุนไพรร)	(สร้างและพัฒนาเกษตรกรรุ่นใหม่/ปาล์ม)
<b>๒.การปฏิบัติงานตามระบบส่งเสริมการเกษตร</b>				
๒.๑ การดำเนินงานของอำเภอ	ทุกอำเภอจัดประชุมตามแผน			
๒.๒ คำแนะนำของทีมนิเทศ	๑.ขอให้จัดระเบียบวาระให้เป็นไปตามข้อเท็จจริง เช่น เรื่องที่ประธานแจ้งให้ทราบ/เรื่องเพื่อทราบและเรื่องพิจารณา ซึ่งอาจเทียบเคียงกับวาระประชุมของจังหวัด			
	๒.ขอให้ใช้การประชุมเป็นที่แลกเปลี่ยนเรียนรู้ เพื่อสร้างเจ้าหน้าที่ให้เป็น smart officer			
<b>๓.ระบบข้อมูลส่งเสริมการเกษตร</b>				
๓.๑ การดำเนินงานของอำเภอ	ทุกอำเภอจัดบันทึกข้อมูลในระบบรายงานที่สำคัญได้ครบถ้วนและตามระยะเวลาที่กำหนด			
๓.๒ คำแนะนำของทีมนิเทศ	๑. ขอให้กำกับเจ้าหน้าที่ในการจัดเก็บข้อมูลให้ครบถ้วน โดยเฉพาะข้อมูลที่ต้องรายงานความก้าวหน้าทุกเดือน เช่น รบ./รต.			
	๒. ขอให้เกษตรกรอำเภอเรียกดูรายงานทุกระบบ เพื่อตรวจสอบความสามารถใช้งานได้ของข้อมูล และนำมาใช้ในการวางแผนพัฒนาตามเจตนารมณ์การจัดทำฐานข้อมูล			
	๓. ขอให้ปรับปรุงข้อมูล ทบก. ไปพร้อมกับการขึ้นทะเบียน ทพศ. เพื่อให้ข้อมูลทันสมัยก่อนการจัดทำสมุดทะเบียนเกษตรกร			
	๔. สำหรับข้อมูลผลการปฏิบัติงาน ออม. ขอให้ตรวจสอบข้อมูลที่ ออม.บันทึกในสมุดด้วย เนื่องจากเป็นเรื่องใหม่ ออม.อาจมีปัญหาเรื่องการบันทึก			
	๕. ท่าน อรส.ขอให้สำรวจข้อมูลเครื่องจักรกลแรงจูง อำเภอกวรากรโอกาสนี้จัดเก็บข้อมูลอื่น ๆ ประกอบด้วย เช่น แหล่งน้ำเพื่อรองรับภัยแล้ง gxHoαho			
<b>๔.การขึ้นทะเบียนผู้ปลูกพืชเศรษฐกิจ (รอบ ๑ ปี ๕๕/๕๖)</b>				
๔.๑ การดำเนินงานของอำเภอ	อำเภอมอบหนังสือรับรองเรียบร้อยแล้ว	อำเภอมอบหนังสือรับรองเรียบร้อยแล้ว	ข้าวจังหวัด: ไม่รับจํานำไม่ได้มอบใบรับรอง	ข้าวจังหวัด: ไม่รับจํานำไม่ได้มอบใบรับรอง
			มันฯ: แจกจ่ายเฉพาะรายที่ขอรับใบรับรองเพื่อจํานำ	มันฯ: ไม่มีเกษตรกรขอรับใบรับรองเพื่อจํานำ เนื่องจากสถานที่รับจํานำอยู่ทางไกลแหล่งปลูก
๔.๒ คำแนะนำของทีมนิเทศ			ขอให้บันทึกใบรับรองไว้เป็นไฟล์คอมพิวเตอร์ เพื่อให้ระบบแจ้งสถานะการพิมพ์	
<b>๕.ภัยธรรมชาติและการระบาคของศัตรูพืช</b>	ทุกอำเภอไม่มีภัยธรรมชาติและการระบาคของศัตรูพืช			
<b>๖.งานอื่น ๆ</b>				
๖.๑ ข้อเสนอของทีมนิเทศ	๑.การจัดสำนักงานอยู่และการใช้สื่อประชาสัมพันธ์ทางเว็บไซต์			
	๒.การจัดทำทะเบียนใบ Q ของเกษตรกรที่ได้รับและการติดตามการต่ออายุ ใบ Q			
	๓.การบูรณาการการปฏิบัติงานระหว่างเจ้าหน้าที่ผู้รับผิดชอบงานสถาบันและตำบล เพื่อลดจุดอ่อนของงานพัฒนาสถาบัน ดยลักษณะงานพัฒนาให้เป็นหน้าที่หลักของตำบล และเจ้าหน้าที่			

สรุปผลการติดตามนิเทศงานคณะที่ ๓					
(หัวหน้ากลุ่มยุทธศาสตร์และสารสนเทศ หัวหน้าทีม)					
ประจำเดือน มกราคม ๒๕๕๖					
ประเด็น/กิจกรรม	อำเภอบ้านหมอ	อำเภอวิหารแดง	อำเภอหนองโดน	ปัญหา /	ข้อเสนอแนะ
	๒๒ ม.ค. ๒๕๕๖	๒๓ ม.ค. ๒๕๕๖	๒๔ ม.ค. ๒๕๕๖	อุปสรรค	/ การแก้ไข
๑. งาน/โครงการส่งเสริมการเกษตรปี ๒๕๕๖	ดำเนินการขอความเห็นชอบเรียบร้อยแล้ว ดำเนินการเบิกจ่ายงบประมาณ ค่าวัสดุสำนักงาน เป็นเงิน ๒๐,๐๐๐ บาท เรียบร้อยแล้ว	กำลังดำเนินการและขอความอนุเคราะห์ โครงการ ดำเนินการเบิกจ่ายงบประมาณ ค่าวัสดุสำนักงาน เป็นเงิน ๑๙,๙๙๗ บาท เรียบร้อยแล้ว	กำลังดำเนินการและขอความอนุเคราะห์ โครงการ	-	-
๒. ระบายงานข้อมูลตามระบบส่งเสริมการเกษตร	มีการประชุม,บันทึก DM, WM, ตามแผนทุกเดือน ดำเนินการเสร็จตามกำหนดเวลา	มีการประชุม,บันทึก DM, WM, ตามแผนทุกเดือน ดำเนินการเสร็จตามกำหนดเวลา	มีการประชุม,บันทึก DM, WM, ตามแผนทุกเดือน ดำเนินการเสร็จตามกำหนดเวลา	-	-
๓. โครงการขึ้นทะเบียนเกษตรกรผู้ปลูกพืชเศรษฐกิจ ๓ ชนิด ปี ๒๕๕๕/๕๖	ข้าวรอบ ๑ ผ่านประชาคม ๑,๖๓๓ ครัวเรือน แจกใบรับรอง ๑,๕๗๓ ครัวเรือน ข้าวรอบ ๒ ผ่านประชาคม ๒๐๐ ครัวเรือน แจกใบรับรอง ๑๕๗ ครัวเรือน ข้าวโพดเลี้ยงสัตว์ ขึ้นทะเบียน ๒๓๔	ข้าว ผลการขึ้นทะเบียน ๑,๐๒๘ ครัวเรือน ผ่านประชาคม ๑,๐๒๘ ครัวเรือน แจกใบรับรอง ๑,๐๑๐ ครัวเรือน	กำลังรับขึ้นทะเบียนเกษตรกรผู้ปลูกข้าว ปี๒๕๕๕/๕๖ รอบที่ ๒ บันทึกข้อมูลได้ ประมาณ ๕๐%	-	-
๔. สถานการณ์โรคและแมลงศัตรูพืช	ไม่มี	ไม่มี	ไม่มี	-	-
๕. สถานการณ์ภัยพิบัติ	ไม่มี	ไม่มี	ไม่มี	-	-
๖. การดำเนินกิจกรรม ๕ ส ประจำเดือน	ดำเนินกิจกรรม ๕ ส ทุกวันศุกร์ของสัปดาห์	ดำเนินกิจกรรม ๕ ส ทุกวันจันทร์ของสัปดาห์	ดำเนินกิจกรรม ๕ ส ทุกวันจันทร์ของสัปดาห์	-	-
๗. งานบริหารทั่วไป	ลงบันทึกสมุดเวรยาม การเข้างาน เป็นปัจจุบัน	มีการลงบันทึกสมุดเวรยาม การเข้างานเป็นปัจจุบัน	มีการลงบันทึกสมุดเวรยาม การเข้างานเป็นปัจจุบัน	-	-
๘. การดูงานพื้นที่	การดำเนินงานวิสาหกิจชุมชนกลุ่มผู้ปลูกผักหวานป่าอำเภอบ้านหมอ ในกรณี นายรับพรหมมา ม.๗ ต.หนองบัว อ.บ้านหมอ จ.สระบุรี	วิสาหกิจชุมชนกลุ่มแม่บ้านเกษตรกรหนองสรอง ๖๕ หมู่ ๔ ต.หนองสรอง อ.วิหารแดง จ.สระบุรี	-	-	-

## สรุปผลการติดตามนิเทศงานคณะที่ 4

ประจำเดือน มกราคม 2556

ประเด็น/กิจกรรม	อำเภอแก่งคอย	อำเภอเสาไห้	อำเภอดอนทุต	ปัญหา	ข้อเสนอแนะ
	22 ม.ค. 2556	23 ม.ค. 2556	24 ม.ค. 2556	อุปสรรค	การแก้ไข
1. งาน/โครงการปี 2556	วางแผนการดำเนินงาน ผู้พื้นที่เป้าหมายแล้ว	วางแผนการดำเนินงาน ผู้พื้นที่เป้าหมายแล้ว	วางแผนการดำเนินงาน ผู้พื้นที่เป้าหมายแล้ว	-	-
2. การปฏิบัติตามระบบส่งเสริมการเกษตร	มีการประชุม,บันทึก DM, WM ตามแผนทุกเดือน	มีการประชุม,บันทึก DM, WM ตามแผนทุกเดือน	มีการประชุม,บันทึก DM, WM ตามแผนทุกเดือน	-	-
3. การรายงานข้อมูลส่งเสริมการเกษตร (รต./ข้อมูลสภคต./ทพส./การระบาดศัตรูพืช/อกม.)	ดำเนินการเป็นปัจจุบัน มีการตรวจสอบข้อมูล ในระดับอำเภอ	ดำเนินการเป็นปัจจุบัน มีการตรวจสอบข้อมูล ในระดับอำเภอ	ดำเนินการเป็นปัจจุบัน ยังไม่มีมีการตรวจสอบข้อมูล ในระดับอำเภอ (รต.)	-	-
4. การขึ้นทะเบียน ทพส.	ข้าว แจกใบรับรองครบแล้ว ดำเนินการขึ้นทะเบียน รอบใหม่	เตรียมการขึ้นทะเบียน รอบต่อไป	ขึ้นทะเบียนเรียบร้อยแล้ว ดำเนินการประชาคม, สุ่มตรวจ แปลง	-	-
5. ภัยธรรมชาติ/ศัตรูพืช	แมลงค้ำหนาม, หนอนหัวดำ ระบาด พื้นที่เสียหาย 26 ไร่ เกษตรกร 15 ราย 4 ตำบล	-	-	-	-
6. กิจกรรม 5 ส	ดำเนินการทุกสัปดาห์ สำนักงานสะอาด เป็นสัดส่วน	ดำเนินการทุกวันจันทร์ สำนักงานสะอาด เป็นสัดส่วน	ดำเนินการทุกสัปดาห์ สำนักงานสะอาด	-	-
7. งานบริหารทั่วไป	ดำเนินการตามแผน การเบิกจ่าย มีสมุดคุมแต่ละเรื่อง	ดำเนินการตามแผน การเบิกจ่าย มีสมุดคุมแต่ละเรื่อง	ดำเนินการตามแผน การเบิกจ่าย มีสมุดคุมแต่ละเรื่อง	-	-

#### ๕.๔ จัดทำแผนการจัดการความรู้ (KM Action Plan) ปีงบประมาณพ.ศ.๒๕๕๖

๕.๔.๑ แผนที่๑ เน้นเป้าหมายเพื่อพัฒนาบุคลากรในหน่วยงาน โดยถอดองค์ความรู้จากบุคคลที่จะเกษียณอายุในอีก ๕ ปี ข้างหน้า/ผู้ทรงความรู้ (รายชื่อบุคคลที่จะเกษียณอายุในอีก ๕ ปี ข้างหน้า

- ถอดองค์ความรู้จากบุคคลที่จะเกษียณอายุในอีก ๕ ปี ข้างหน้า/ผู้ทรงความรู้ (รายชื่อบุคคลที่จะเกษียณอายุในอีก ๕ ปี ข้างหน้า โดยเน้นเรื่องการพัฒนาบุคลากรในหน่วยงาน

๕.๔.๒ แผนที่๒ เน้นเป้าหมายเพื่อตอบสนองลูกค้า/ผู้รับบริการ

- ถอดองค์ความรู้จากเจ้าหน้าที่ ในด้านการให้บริการแก่เกษตรกร,ผู้รับบริการและผู้มาติดต่องานด้านการเกษตร

มติที่ประชุม เห็นชอบ

ระเบียบวาระที่ ๒ เรื่องอื่นๆ

๖.๑ การเลือกคณะกรรมการดำเนินงานสหกรณ์ออมทรัพย์กรมส่งเสริมการเกษตร ในวันที่ ๓๑ มกราคม ๒๕๕๖

มติที่ประชุม รับทราบ

เลิกประชุมเวลา ๑๒.๓๐ น.

(ลงชื่อ)

ผู้จัดรายงานการประชุม

(นางสาวปวรรณพัสตร์ ม่วงสนธิ์)

นักวิชาการส่งเสริมการเกษตรปฏิบัติการ

(ลงชื่อ)

ผู้ตรวจรายงานการประชุม

(นายวิบูลย์ เจียมพันธ์)

นักวิชาการส่งเสริมการเกษตรชำนาญการพิเศษ