

# บรรยายสรุป

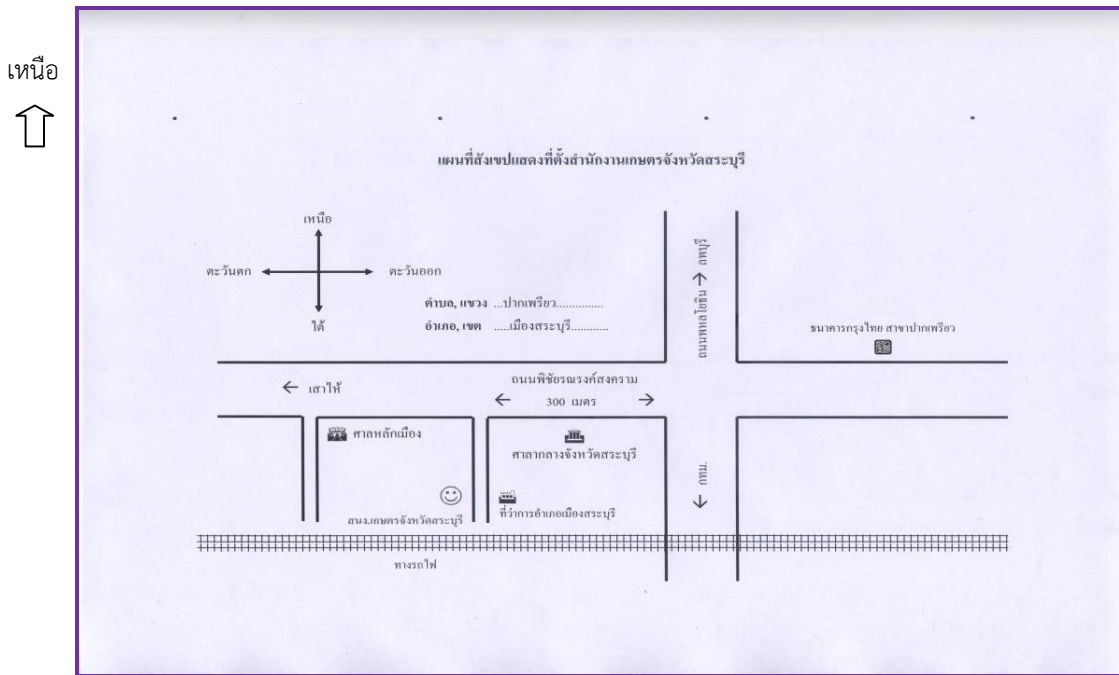


สำนักงานเกษตรจังหวัดสระบุรี  
กรมส่งเสริมการเกษตร กระทรวงเกษตรและสหกรณ์



## ที่ตั้งสำนักงาน

เลขที่ ๕๕๓/๑ ถนนพิชัยณรงค์สงคราม ตำบลปากเพรียว อำเภอเมืองสระบุรี จังหวัดสระบุรี โทรศัพท์ ๐-๓๖๓๑-๙๐๒๕-๖, ๐-๓๖๒๓-๑๓๓๘ โทรสาร ๐-๓๖๒๑-๑๔๔๓ e-mail : [saraburi@doae.go.th](mailto:saraburi@doae.go.th) และ [kasetsaraburi@hotmail.com](mailto:kasetsaraburi@hotmail.com)  
 ภาพที่ ๒ : แสดงที่ตั้งสำนักงานเกษตรจังหวัดสระบุรี



## ภูมิประเทศ

พื้นที่จังหวัดสระบุรีเป็นส่วนหนึ่งของบริเวณลุ่มน้ำที่ราบลุ่มภาคกลางรวมกับอีกส่วนหนึ่งของทิวเขา ดงพญาเย็น สภาพภูมิประเทศโดยทั่วไปมีลักษณะแตกต่างกันอย่างเห็นได้ชัด ๓ ลักษณะคือบริเวณที่ราบลุ่ม บริเวณเขาห่อมหรือเขาเตี้ย และบริเวณเขาสูง

## ลักษณะภูมิอากาศ

จังหวัดสระบุรี เป็นจังหวัดที่มีลักษณะอากาศแบบฝนเมืองร้อนเฉพาะ ซึ่งลักษณะภูมิอากาศแบบนี้จะมีฝนน้อยแห้งแล้งในฤดูหนาว และอุณหภูมิค่อนข้างสูงในฤดูร้อนและค่อนข้างจะหนาวเย็นในฤดูหนาว และมีฝนตกชุกในช่วงเดือนพฤษภาคมถึงเดือนตุลาคม

## อุณหภูมิ

จังหวัดสระบุรีเป็นจังหวัดในภาคกลาง และอยู่ลึกเข้ามาในแผ่นดินปกติมีอุณหภูมิต่ำค่อนข้างสูง จึงทำให้อากาศร้อนอบอ้าวในฤดูร้อน ส่วนในฤดูหนาวไม่หนาวจัด โดยมีอุณหภูมิเฉลี่ยตลอดปี ๒๘-๒๙ องศาเซลเซียส อุณหภูมิสูงสุด เฉลี่ย ๓๓-๓๔ องศาเซลเซียสและอุณหภูมิต่ำสุดเฉลี่ย ๒๓-๒๔ องศาเซลเซียส เดือนเมษายนเป็นเดือนที่มีอากาศร้อนจัดที่สุดในรอบปี ส่วนฤดูหนาวอากาศจะหนาวที่สุดในเดือนมกราคม

## ฝน

ซึ่งฝนที่เกิดขึ้นในจังหวัดสระบุรีส่วนใหญ่เป็นฝนจากอิทธิพลของมรสุมตะวันตกเฉียงใต้ และ ร่องความกดอากาศต่ำที่พัดผ่านประเทศไทยตอนบนเกือบตลอดช่วงฤดูฝนโดยตลอดทั้งปีมีจำนวนวันฝนตกเฉลี่ยประมาณ ๗๐-๙๐ วัน นอกจากนี้ในบางปีอาจมีพายุดีเปรสชันเคลื่อนผ่านเข้ามาในบริเวณจังหวัดสระบุรีหรือจังหวัดใกล้เคียงทำให้มีฝนตกเพิ่มขึ้นได้อีก

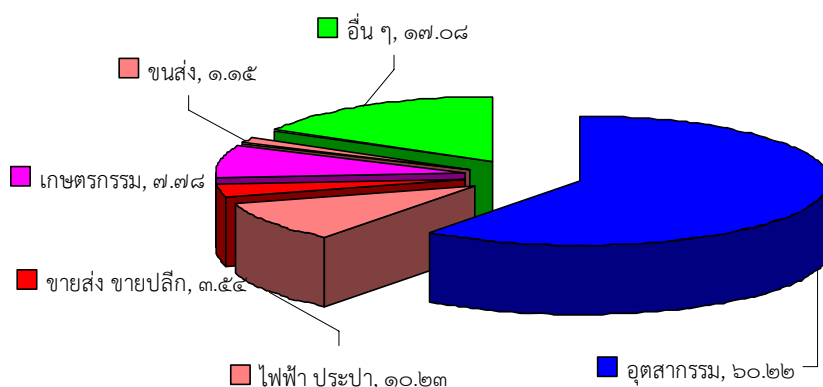
## การปกครอง

จังหวัดสระบุรีแบ่งเขตการปกครองออกเป็น ๑๓ อำเภอ ๑๑๑ ตำบล ๙๗๓ หมู่บ้าน ๒๘ เทศบาล ๘๐ องค์การบริหารส่วนตำบล

## สภาพเศรษฐกิจ

สภาพทางเศรษฐกิจของจังหวัดสระบุรี ประชากรมีรายได้เฉลี่ยต่อหัว ๒๗๒,๔๖๗ บาท/ปี สูงเป็นอันดับ ๘ ของประเทศ และเป็น ที่ ๒ ของกลุ่มจังหวัดภาคกลาง (ปี ๒๕๕๓) มีผลิตภัณฑ์มวลรวม ๑๖๖,๘๙๖ ล้านบาท สำหรับภาคการเกษตรมีสัดส่วนร้อยละ ๗.๗๘ หรือประมาณ ๒,๑๕๐ ล้านบาท

ภาพที่ ๓ : แสดงผลิตภัณฑ์มวลรวมจังหวัดสระบุรี จำแนกรายสาขา ปี ๒๕๕๓



ที่มา : สำนักงานคลังจังหวัดสระบุรี ปี ๒๕๕๔

## การกสิกรรม

จังหวัดสระบุรี มีครัวเรือนเกษตรกรที่ขึ้นทะเบียน ณ วันที่ ๓๑ พฤษภาคม ๒๕๕๕ จำนวน ๓๓,๗๓๔ ครัวเรือน มีพื้นที่ทั้งหมด ประมาณ ๒,๒๓๕,๓๐๔ ไร่ มีเนื้อที่ถือครองการเกษตร ๑,๒๗๖,๔๗๗ ไร่ จำแนกได้ดังนี้

ตารางที่ ๑ : แสดงพื้นที่ทั้งหมดและพื้นที่ถือครองเพื่อการเกษตรจังหวัดสระบุรี จำแนกเป็นรายอำเภอ

อำเภอ	เนื้อที่ทั้งหมด	เนื้อที่ถือครองการเกษตร						เนื้อที่นอกการเกษตร
		รวม	ที่นา	ที่พืชไร่	ที่ไม่ผล/ยืนต้น	ที่เพาะเลี้ยงสัตว์น้ำ	ที่การเกษตรอื่น	
<b>รวม</b>	<b>๒,๒๓๕,๓๐๔</b>	<b>๑,๒๗๖,๔๗๗</b>	<b>๕๐๔,๗๕๕</b>	<b>๕๓๗,๒๓๖</b>	<b>๑๓๙,๙๑๒</b>	<b>๖,๒๗๓</b>	<b>๘๘,๒๘๐</b>	<b>๙๕๘,๘๒๗</b>
เมืองสระบุรี	๑๑๐,๒๗๗	๕๖,๓๗๘	๔๗,๐๗๔	๓,๐๐๕	๓,๙๑๓	๑๓๑	๒,๒๕๕	๕๓,๘๙๙
แก่งคอย	๕๐๗,๔๓๒	๒๑๒,๗๒๓	๔๘,๕๗๕	๑๑๗,๙๐๔	๒๗,๔๘๔	๒๘	๑๘,๗๓๒	๒๙๔,๗๐๙
หนองแค	๑๙๑,๘๓๗	๑๓๑,๙๕๒	๙๕,๖๘๒	๒๓	๑๖,๕๓๐	๗๖๕	๑๙,๙๕๒	๕๙,๘๘๖
วิหารแดง	๑๒๓,๖๗๕	๘๕,๘๙๙	๔๗,๓๕๑	๒,๒๒๗	๒๘,๒๘๔	๗๒๖	๗,๓๑๑	๓๗,๗๗๕
หนองแซง	๕๔,๘๓๙	๔๖,๕๑๔	๔๒,๘๐๕	๐	๓,๓๗๗	๑๒๙	๒๐๓	๘,๓๒๕
บ้านหมือ	๗๐,๕๘๙	๔๙,๓๗๐	๓๗,๔๙๐	๗,๕๘๗	๑,๙๗๘	๓๐๙	๒,๐๐๗	๒๑,๒๑๙
คอนฟูค	๕๘,๑๒๐	๕๓,๓๓๖	๔๗,๑๓๓	๔๙	๖๗๐	๒๔๑	๕,๒๔๒	๔,๗๘๔
หนองโดน	๖๔,๐๕๒	๕๗,๘๙๗	๔๖,๐๐๕	๒,๓๑๕	๑,๕๘๘	๑,๓๕๑	๖,๖๓๘	๖,๑๕๕
พระพุทธบาท	๑๖๕,๗๘๙	๑๐๑,๙๐๖	๒๙,๓๗๔	๕๘,๔๕๘	๖,๐๕๙	๒,๑๓๖	๕,๗๘๙	๖๓,๘๘๔
เสาไห้	๗๘,๖๘๙	๖๑,๔๖๑	๔๑,๙๘๗	๑๐,๖๐๕	๒,๓๙๖	๒๘๗	๖,๑๘๖	๑๗,๒๒๗
มวกเหล็ก	๕๓๗,๓๓๕	๒๕๕,๕๔๓	๐	๒๑๙,๑๘๘	๓๖,๓๕๕	๐	๐	๒๘๑,๗๙๒
วังม่วง	๑๖๑,๑๖๐	๑๐๙,๖๐๑	๑๒	๘๙,๒๐๕	๗,๐๓๓	๔	๑๓,๓๔๖	๕๑,๕๕๙
เฉลิมพระเกียรติ	๑๑๑,๕๐๙	๕๓,๘๙๗	๒๑,๒๘๕	๒๖,๕๘๑	๔,๒๔๖	๑๖๖	๑,๖๑๙	๕๗,๖๑๑

ที่มา : ข้อมูลการใช้ประโยชน์ที่ดินจากภาพถ่ายทางอากาศออร์โธรี สำนักรงานเศรษฐกิจการเกษตร

โดยในปี ๒๕๕๔ มีพื้นที่เพาะปลูกและผลผลิตพืชพืชเศรษฐกิจที่สำคัญ ดังนี้

ตารางที่ ๒ : แสดงพื้นที่เพาะปลูกและผลผลิตพืชเศรษฐกิจที่สำคัญ จำแนกเป็นรายอำเภอ

อำเภอ	ข้าวนาปี		ข้าวนาปรัง		มันสำปะหลัง		ข้าวโพดเลี้ยงสัตว์		อ้อยโรงงาน	
	พื้นที่ (ไร่)	ผลผลิต (ตัน)	พื้นที่ (ไร่)	ผลผลิต (ตัน)	พื้นที่ (ไร่)	ผลผลิต (ตัน)	พื้นที่ (ไร่)	ผลผลิต (ตัน)	พื้นที่ (ไร่)	ผลผลิต (ตัน)
เมือง	๓๒,๗๔๘	๒๓,๑๘๙	๒๐,๙๕๔	๑๖,๕๖๑	๙๙	๔๙๕	๘๐	๖๓	-	-
แก่งคอย	๓๔,๙๖๐	๒๕,๗๘๘	๑๒,๗๖๐	๑๐,๑๐๐	๑๖,๗๘๖	๖๙,๑๐๘	๔๔,๑๖๔	๓๔,๘๒๘	๕๓๒	๔,๒๕๖
หนองแค	๘๐,๒๖๓	๕๕,๖๗๐	๗๔,๕๒๑	๕๘,๐๘๕	-	-	-	-	-	-
วิหารแดง	๒๙,๗๔๐	๑๙,๐๑๖	๑๓,๓๗๗	๙,๔๙๘	๘๐๐	๒,๕๖๖	๗๙๒	๕๕๔	-	-
หนองแซง	๓๗,๗๐๒	๓๐,๐๖๒	๓๔,๔๐๐	๒๔,๓๒๑	-	-	-	-	-	-
บ้านหมือ	๔๖,๓๕๒	๑๒,๐๒๘	๔๑,๙๑๐	๓๓,๕๒๘	-	-	๔,๙๕๓	๓,๒๐๒	-	-
ดอนพุด	๒๘,๕๔๖	๑๐,๔๐๔	๒๖,๘๘๗	๑๘,๗๘๖	-	-	-	-	-	-
หนองไผ่	๓๘,๔๔๑	๒๑,๒๙๖	๓๖,๑๙๗	๒๘,๔๕๑	-	-	๔,๒๐๐	๒,๙๔๐	-	-
พระพุทธบาท	๑๘,๕๒๗	๑๑,๐๔๑	๙,๙๔๙	๗,๒๙๓	๓,๗๓๔	๑๓,๔๗๔	๓๗,๕๓๒	๓๓,๔๓๐	๒,๔๖๙	๒๔,๖๙๐
เสาไห้	๓๘,๙๗๗	๒๗,๓๔๙	๓๖,๓๐๔	๒๙,๐๔๓	๓๗	๑๕๘	๖,๙๑๓	๗,๖๕๙	-	-
มวกเหล็ก	๓๐	๑๕	-	-	๑๓,๒๑๓	๖๐,๒๗๘	๔๓,๑๒๑	๔๕,๘๓๗	๒๙,๓๖๗	๒๗๙,๓๓๙
วังม่วง	๑๘๙	๔๗	-	-	๕,๗๔๑	๒๔,๐๑๗	๑๓,๖๕๐	๑๑,๒๖๗	๕๒,๑๙๗	๖๗๘,๕๖๑
เฉลิมพระเกียรติ	๑๐,๔๓๒	๗,๓๓๘	๘,๒๗๒	๖,๕๗๖	๑,๕๒๖	๗,๖๒๙	๑๕,๔๒๑	๑๓,๕๔๘	๑,๐๙๔	๑๒,๐๓๔
รวม	๓๙๖,๐๙๓	๒๔๒,๒๔๒	๓๑๕,๕๓๐	๒๔๒,๒๔๐	๔๑,๙๓๖	๑๗๗,๗๒๓	๑๗๐,๘๒๖	๑๕๓,๓๒๘	๘๕,๖๖๐	๙๙๘,๘๘๐

ที่มา : ระบบขึ้นทะเบียนผู้ปลูกพืชเศรษฐกิจหลัก ๓ ชนิด และระบบรายงานผลการผลิตพืช

หมายเหตุ.- \* ระบบขึ้นทะเบียนผู้ปลูกพืชเศรษฐกิจหลัก ๓ ชนิด / \*\* ระบบรายงานผลการผลิตพืช

### ลักษณะดิน

โดยทั่วไปพบดินเหนียว ดินเหนียวปนทรายแป้ง ที่มีการระบายน้ำเลวหรือค่อนข้างเลวใช้ทำนาปลูกข้าว บางแห่งมีชั้นของสารจาไรโซที่อยู่ที่พื้น มีปฏิกิริยาเป็นกรด ซึ่งเป็นพิษต่อข้าว บางแห่งอาจมีน้ำท่วมทำให้ผลผลิตสูญเสีย สำหรับดินเหนียวที่มีการระบายน้ำดี และมีความลาดชันใช้สำหรับปลูกพืชไร่และไม้ผลบางแห่งพบชั้นกรวดหนาแน่นอยู่ พื้น และบางแห่งถูกกัดกร่อน ส่วนที่มีความลาดชันสูง ๆ จะเป็นภูเขาบางแห่งพบชั้นหินพื้นอยู่พื้น ซึ่งใช้เป็นทำ



## แหล่งน้ำ

จังหวัดสระบุรีมีแหล่งน้ำธรรมชาติที่สำคัญสำหรับใช้ในการอุปโภค บริโภคและเกษตรกรรม คือ “แม่น้ำป่าสัก” ซึ่งมีต้นกำเนิดจากทิวเขาเพชรบูรณ์ไหลลงมาทางใต้ผ่านจังหวัดเพชรบูรณ์,อำเภอชัยบาดาล จังหวัดลพบุรี,อำเภอแก่งคอย อำเภอเมืองสระบุรี อำเภอเสนาให้ จังหวัดสระบุรี, อำเภอท่าเรือ อำเภอนครหลวง จังหวัดพระนครศรีอยุธยา ไปรวมกับแม่น้ำเจ้าพระยาที่อำเภอพระนครศรีอยุธยาความยาวของแม่น้ำป่าสักในส่วนที่ไหลผ่านจังหวัดสระบุรีประมาณ ๑๐๕ กิโลเมตร จากความยาวทั้งหมดประมาณ ๕๐๐ กิโลเมตร

แหล่งน้ำชลประทานที่สำคัญ ได้แก่ น้ำจากเขื่อนป่าสักชลสิทธิ์ ซึ่งใช้น้ำต้นทุนสำหรับโครงการสูบน้ำแก่งคอย – บ้านหมอ และ สำหรับโครงการชลประทานเขื่อนพระราม ๖ ซึ่งบางส่วนรับน้ำจากโครงการเจ้าพระยาใหญ่ผ่านทางจังหวัดลพบุรี ส่งน้ำให้ทุ่งเกษตรรังสิตผ่านทางคลองระพีพัฒน์ แหล่งน้ำเพื่อการเกษตรตามธรรมชาติที่สำคัญ ได้แก่

### ๑. แหล่งน้ำผิวดิน ได้แก่ แม่น้ำ ๑ สาย และลำคลองต่าง ๆ

๑.๑ แม่น้ำป่าสัก เป็นแม่น้ำสำคัญที่สุดของจังหวัด มีความยาวประมาณ ๕๐๐ กิโลเมตร เฉพาะส่วนที่ไหลผ่านจังหวัดสระบุรีมีความยาวประมาณ ๑๐๕ กิโลเมตร แม่น้ำป่าสักมีต้นน้ำเกิดจากเทือกเขาเพชรบูรณ์ ณ บริเวณทางตะวันตกเฉียงใต้ของจังหวัดเลย จากต้นกำเนิดลำน้ำนี้ได้ไหลลงไปทางใต้ผ่านจังหวัดเพชรบูรณ์เข้าเขตอำเภอชัยบาดาล จังหวัดลพบุรี ผ่านเลยไปเข้าอำเภอมวกเหล็ก อำเภอแก่งคอย อำเภอเมือง อำเภอเสนาให้ จังหวัดสระบุรี และไหลลงสู่แม่น้ำเจ้าพระยาที่อำเภอท่าเรือ จังหวัดพระนครศรีอยุธยา บริเวณที่ราบลุ่มริมฝั่งแม่น้ำป่าสักเป็นบริเวณที่มีความอุดมสมบูรณ์มากจึงมีประชาชนเข้าไปตั้งถิ่นฐานกันอย่างหนาแน่น เพราะได้อาศัยน้ำในแม่น้ำป่าสัก ซึ่งมีคุณภาพอยู่ในเกณฑ์ดี เพื่อให้ประโยชน์ทั้งในด้านการประกอบอาชีพ การคมนาคมขนส่ง การอุปโภคและการบริโภคด้วย โดยแม่น้ำป่าสักมีลำน้ำสาขาที่สำคัญดังนี้ คือ

๑.๒ ห้วย(คลอง)มวกเหล็ก มีต้นกำเนิดอยู่บริเวณเทือกเขาอินทนิ อำเภอกำแพงคอย ไหลขึ้นไปทางเหนือเป็นแนวแบ่งเขตจังหวัดนครราชสีมากับจังหวัดสระบุรี ผ่านอำเภอมวกเหล็ก อำเภอวังม่วงและไหลลงสู่แม่น้ำป่าสัก

๑.๓ ห้วยท่ามะปราง มีต้นกำเนิดจากบริเวณเขาโกรกสีดา อยู่ในท้องที่อำเภอแก่งคอย ไหลขึ้นไปทางทิศตะวันตกไปบรรจบกับห้วยแห้ง ที่เกิดจากเทือกเขาเดียวกันที่บ้านท่ามะปราง และไหลเลยไปบรรจบห้วย(คลอง)ตะเคียน จากนั้นไหลผ่านตำบลปากเพรียว อำเภอเมืองสระบุรี จึงได้ชื่อว่า คลองเพรียว แล้วไหลลงสู่แม่น้ำป่าสัก

๑.๔ ห้วยใหญ่ มีต้นกำเนิดอยู่ที่เขาคลองใหญ่และเขาอินทนิ ในท้องที่อำเภอแก่งคอยไหลลงมาทางทิศใต้ ผ่านตำบลชะอมเข้าเขตอำเภอบ้านนา จังหวัดนครนายก ในฤดูแล้งลำน้ำนี้จะตื้นเขิน ส่วนฤดูฝนมีน้ำหลากท่วมสองฝั่งลำน้ำเกือบทุกปี

๒. แหล่งน้ำฝน จังหวัดสระบุรี มีช่วงฝนตกชุก ๖ เดือน เริ่มตั้งแต่เดือนพฤษภาคม-ตุลาคม น้ำฝนเป็นแหล่งน้ำธรรมชาติที่สำคัญต่อการปลูกข้าวนาปี

๓. แหล่งน้ำเสริม จังหวัดสระบุรี มีระบบชลประทานทั้งหมด ๕ โครงการ และมีพื้นที่ชลประทานที่เปิดใหม่ คือโครงการสูบน้ำแก่งคอย-บ้านหมอ

ตารางที่ ๓ แสดง : พื้นที่การส่งน้ำของโครงการส่งน้ำและบำรุงรักษา จังหวัดสระบุรี

โครงการส่งน้ำและบำรุงรักษา	สถานที่ตั้งโครงการ	เนื้อที่ชลประทาน (ไร่)	เนื้อที่ชลประทานในจังหวัดสระบุรี (ไร่)	อำเภอที่รับประโยชน์
๑. ป่าสักใต้	ท่าเรือ	๒๗๒,๐๐๐	๑๐๒,๖๙๘	อ.หนองแค อ.วิหารแดง
๒. โคกกะเทียม	ลพบุรี	๒๒๕,๓๐๐	๔๗,๗๙๗	อ.หนองโดน อ.คอนฟูค
๓. เรียงราง	สระบุรี	๑๘๕,๑๔๑	๙๔,๙๐๐	อ.บ้านหมอ อ.หนองโดน อ.วังม่วง
๔. รังสิตเหนือ	วังน้อย	๔๕๔,๒๐๐	๑๐,๘๐๐	อ.วิหารแดง
๕. คลองเพรียว-เสาไห้	สระบุรี	๑๗๖,๗๘๙	๑๔๘,๖๓๔	อ.เมือง อ.หนองแค อ.หนองแซง อ.เสาไห้
๖. แก่งคอย - บ้านหมอ	สระบุรี	๘๖,๗๐๐	๘๖,๗๐๐	อ.แก่งคอย,เมือง, เฉลิมพระเกียรติ,เสาไห้, บ้านหมอและพระพุทธบาท
<b>รวม</b>		<b>๑,๔๐๐,๑๓๐</b>	<b>๔๙๑,๕๒๙</b>	



### วิสาหกิจชุมชน

จังหวัดสระบุรี มีวิสาหกิจชุมชนที่ขึ้นทะเบียนแล้ว จำนวน ๕๙๔ วิสาหกิจชุมชน โดยแต่ละอำเภอมีจำนวนกลุ่มวิสาหกิจ ดังนี้

ตารางที่ ๔ : แสดงจำนวนวิสาหกิจชุมชนที่ขึ้นทะเบียนแล้ว จำแนกเป็นรายอำเภอ

อำเภอ	รวม	วิสาหกิจชุมชน	
		ด้านการผลิต	ด้านบริการ
รวม	๕๙๔	๕๐๗	๘๗
เมืองสระบุรี	๒๓	๓๐	๒
แก่งคอย	๕๑	๖๔	๑๑
หนองแค	๗๓	๘๔	๑๒
วิหารแดง	๕๒	๔๕	๒
หนองแซง	๑๔	๑๘	๔
บ้านหมอ	๗๓	๗๐	๕
คอนสาร	๑๕	๑๔	๑
หนองโดน	๑๔	๑๓	๓
พระพุทธบาท	๕๙	๓๒	๑
เสาไห้	๑๗	๕๕	๒
มวกเหล็ก	๙๕	๑๓	๓๓
วังม่วง	๔๕	๓๖	๕
เฉลิมพระเกียรติ	๒๖	๓๓	๖

ที่มา : <http://smce.doe.go.th/>

### องค์กรเกษตรกรและเครือข่าย

จำนวนองค์กรเกษตรกรและเครือข่ายภายใต้การสนับสนุนส่งเสริมของสำนักงานเกษตรจังหวัดสระบุรี ประกอบด้วย

๑. กลุ่มแม่บ้านเกษตรกร จำนวน ๑๐๓ กลุ่ม สมาชิก ๑,๘๖๒ คน จดทะเบียนเป็นวิสาหกิจชุมชน ๖๔ กลุ่ม
๒. กลุ่มยุวเกษตรกร จำนวน ๕๘ กลุ่ม สมาชิก ๑,๒๕๖ คน
๓. กลุ่มส่งเสริมอาชีพการเกษตร จำนวน ๑๔๒ กลุ่ม สมาชิก ๓,๐๘๙ คน จดทะเบียนเป็นวิสาหกิจชุมชน ๕๙ กลุ่ม
๔. สมาชิกเกษตรกรหมู่บ้าน จำนวน ๙๕๖ คน

ตารางที่ ๕ : แสดงจำนวนองค์กรเกษตรกรและเครือข่ายจำแนกเป็นรายอำเภอ

อำเภอ	รวม	องค์กรเกษตรกร			อาสาสมัครเกษตร
		กลุ่มแม่บ้านฯ	กลุ่มยุวฯ	กลุ่มส่งเสริมฯ	
<b>รวม</b>	<b>๓๐๓</b>	<b>๑๐๓</b>	<b>๕๘</b>	<b>๑๔๒</b>	<b>๙๕๖</b>
เมืองสระบุรี	๑๐๐	๘	๓	๙	๘๐
แก่งคอย	๑๖๔	๑๖	๑๐	๒๑	๑๑๗
หนองแค	๑๘๔	๕	๔	๕	๑๗๐
วิหารแดง	๗๓	๘	๖	๖	๕๓
หนองแซง	๙๗	๘	๓	๑๙	๖๗
บ้านหมือ	๑๐๗	๑๔	๘	๘	๗๗
คอนพลัด	๔๘	๗	๔	๙	๒๘
หนองโดน	๕๒	๖	๔	๘	๓๔
พระพุทธบาท	๙๔	๕	๓	๑๕	๗๑
เสาไห้	๑๓๓	๑๐	๔	๑๗	๑๐๒
มวกเหล็ก	๙๙	๑๑	๔	๕	๗๙
วังม่วง	๔๐	๓	๓	๓	๓๑
เฉลิมพระเกียรติ	๖๘	๒	๒	๑๗	๔๗

ที่มา : <http://farmgroup.doae.go.th/>

### ศูนย์บริการและถ่ายทอดเทคโนโลยีการเกษตรประจำตำบล

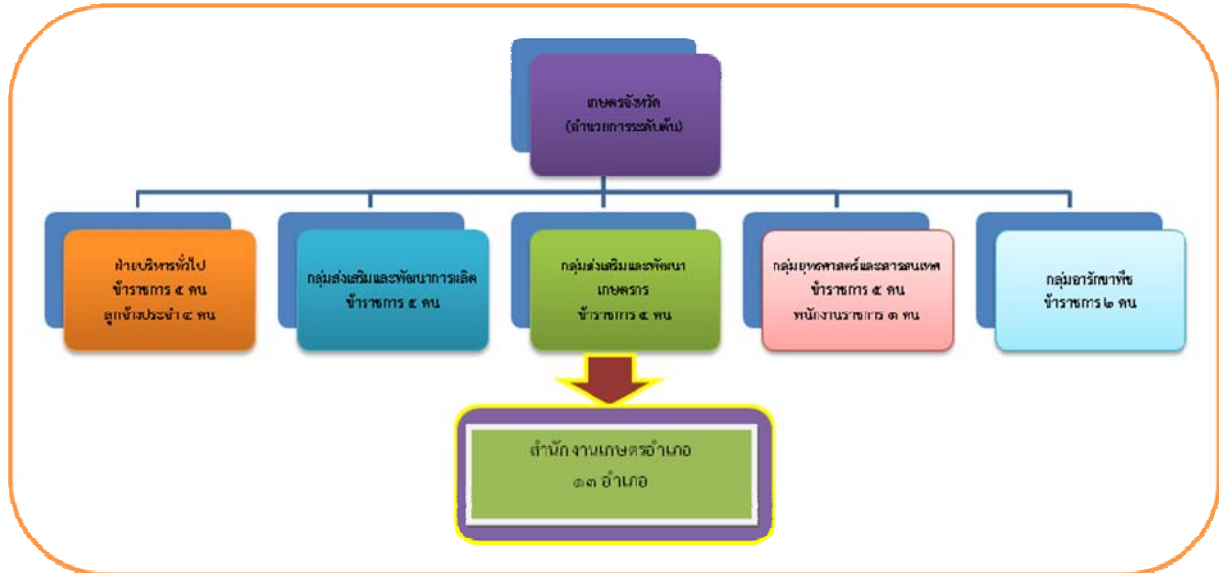
จังหวัดสระบุรี มีศูนย์บริการและถ่ายทอดเทคโนโลยีการเกษตรประจำตำบล จำนวน ๑๐๙ ศูนย์บริการฯ ตามรายละเอียด ดังนี้

ตารางที่ ๖ : สรุปจำนวนศูนย์บริการและถ่ายทอดเทคโนโลยีการเกษตรประจำตำบล และเจ้าหน้าที่รับผิดชอบ

ที่	อำเภอ	จำนวน ศบกต	จำนวนเจ้าหน้าที่ผู้รับผิดชอบ ศบกต.
๑	เมืองสระบุรี	๑๑	๕
๒	บ้านหมอ	๙	๓
๓	แก่งคอย	๑๓	๖
๔	หนองแค	๑๘	๗
๕	หนองแซง	๙	๓
๖	วิหารแดง	๖	๓
๗	เสาไห้	๑๒	๕
๘	พระพุทธบาท	๘	๓
๙	หนองโดน	๔	๓
๑๐	มวกเหล็ก	๖	๕
๑๑	ดอนพุด	๔	๒
๑๒	วังม่วง	๓	๓
๑๓	เฉลิมพระเกียรติฯ	๖	๓
	<b>รวม</b>	<b>๑๐๙</b>	<b>๕๑</b>

ที่มา : สำนักเกษตรจังหวัดสระบุรี

## โครงสร้าง อัตรากำลัง



### อัตรากำลัง สำนักงานเกษตรอำเภอ

๑. เกษตรอำเภอ จำนวน ๑๓ ตำแหน่ง
๒. เจ้าหน้าที่ผู้รับผิดชอบตำบล/งานสถาบัน จำนวน ๖๕ คน (ข้าราชการ ๕๐ คน พนักงานราชการ ๑๕ คน)
๓. เจ้าหน้าที่ผู้รับผิดชอบงานด้านธุรการ จำนวน ๒๔ คน (ข้าราชการ ๑๑ คน พนักงานราชการ ๑๓ คน)
๔. ลูกจ้างประจำ จำนวน ๔ คน

### อำนาจหน้าที่

สำนักงานเกษตรจังหวัด มีบทบาทหน้าที่ ดังนี้

- ก) ส่งเสริมและพัฒนาเกษตรกร องค์กรเกษตรกรและวิสาหกิจเกษตรกรของชุมชน
- ข) ส่งเสริมและประสานถ่ายทอดความรู้ด้านการผลิต การจัดการผลผลิตพืช ประมงและปศุสัตว์
- ค) กำกับ ดูแล และสนับสนุนการปฏิบัติงานของสำนักงานเกษตรอำเภอ
- ง) ปฏิบัติงานร่วมกับ หรือสนับสนุนการปฏิบัติงานของหน่วยงานอื่นที่เกี่ยวข้องที่ได้รับมอบหมาย

สำนักงานอำเภอ มีหน้าที่ ดังนี้

- ก) วางแผนและส่งเสริมการวางแผนการผลิตการเกษตรในอำเภอ
- ข) ส่งเสริมและพัฒนาเกษตรกร องค์กรเกษตรกรและวิสาหกิจเกษตรกรของชุมชน
- ค) ส่งเสริมและประสานถ่ายทอดความรู้ด้านการผลิต การจัดการผลผลิตพืช ประมง และปศุสัตว์
- ง) ให้บริการและส่งเสริมอาชีพการเกษตรทุกสาขา
- จ) ปฏิบัติงานร่วมกับหรือสนับสนุนการปฏิบัติงานของหน่วยงานอื่นที่เกี่ยวข้องหรือที่ได้รับมอบหมาย

**วิสัยทัศน์** “เป็นแหล่งผลิตอาหารปลอดภัยและได้มาตรฐาน องค์กรเกษตรกรเข้มแข็งและอยู่ดีมีสุข ตามแนวปรัชญาเศรษฐกิจพอเพียง”

- พันธกิจ**
- ๑) ศึกษาพัฒนางานด้านการส่งเสริมการเกษตร และถ่ายทอดเทคโนโลยี การผลิตสินค้าและบริการทางการเกษตร
  - ๒) ส่งเสริมและพัฒนาองค์กรเกษตรกร ให้มีความเข้มแข็งและพึ่งพาตนเองได้
  - ๓) ส่งเสริมและพัฒนาวิสาหกิจชุมชน ให้มีขีดความสามารถในการผลิตสินค้า และให้บริการทางการเกษตรตามแนวปรัชญาเศรษฐกิจพอเพียง
  - ๔) แก้ไขปัญหาและให้บริการทางการเกษตร ตามสภาพปัญหาความต้องการของเกษตรกรและชุมชนเกษตรกรอย่างเหมาะสม

#### **ยุทธศาสตร์**

- ๑) เสริมสร้างการผลิตและบริหารจัดการสินค้าเกษตรที่ปลอดภัยและได้มาตรฐาน
- ๒) เสริมสร้างความเข้มแข็งของครอบครัวเกษตรกร องค์กรเกษตรกร และวิสาหกิจชุมชน
- ๓) ส่งเสริมการผลิตตามแนวปรัชญาเศรษฐกิจพอเพียง
- ๔) พัฒนาองค์กรและบุคลากร

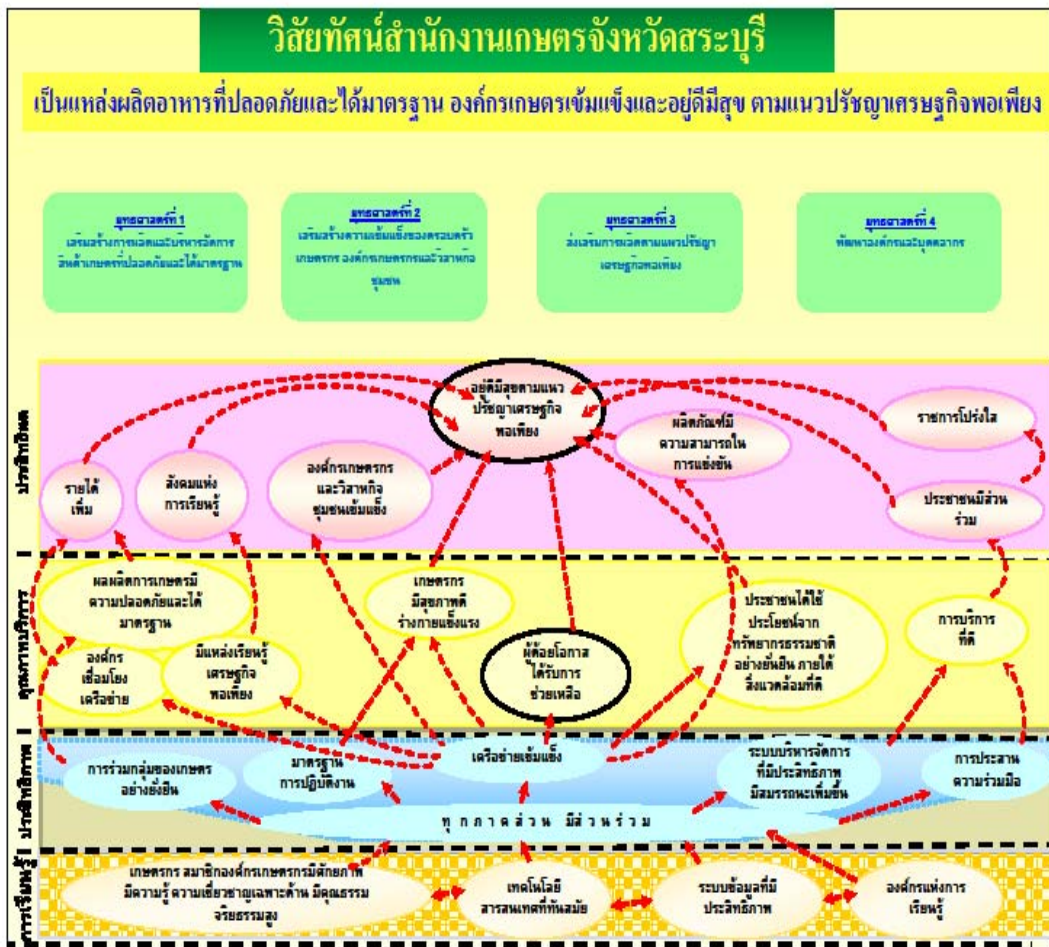
#### **เป้าประสงค์**

- ๑) เกษตรกรมีความรู้ ความเข้าใจ สามารถผลิตและจัดการผลผลิตการเกษตรได้อย่างปลอดภัย
- ๒) เกษตรกร องค์กรเกษตรกรและวิสาหกิจเกษตรของชุมชนได้รับการพัฒนาอย่างต่อเนื่องและยั่งยืนตามแนวปรัชญาเศรษฐกิจพอเพียง
- ๓) เกษตรกรได้รับการบริการ และแก้ไขปัญหาทางด้านการเกษตรได้อย่างทั่วถึงและเป็นธรรม

#### **กลยุทธ์**

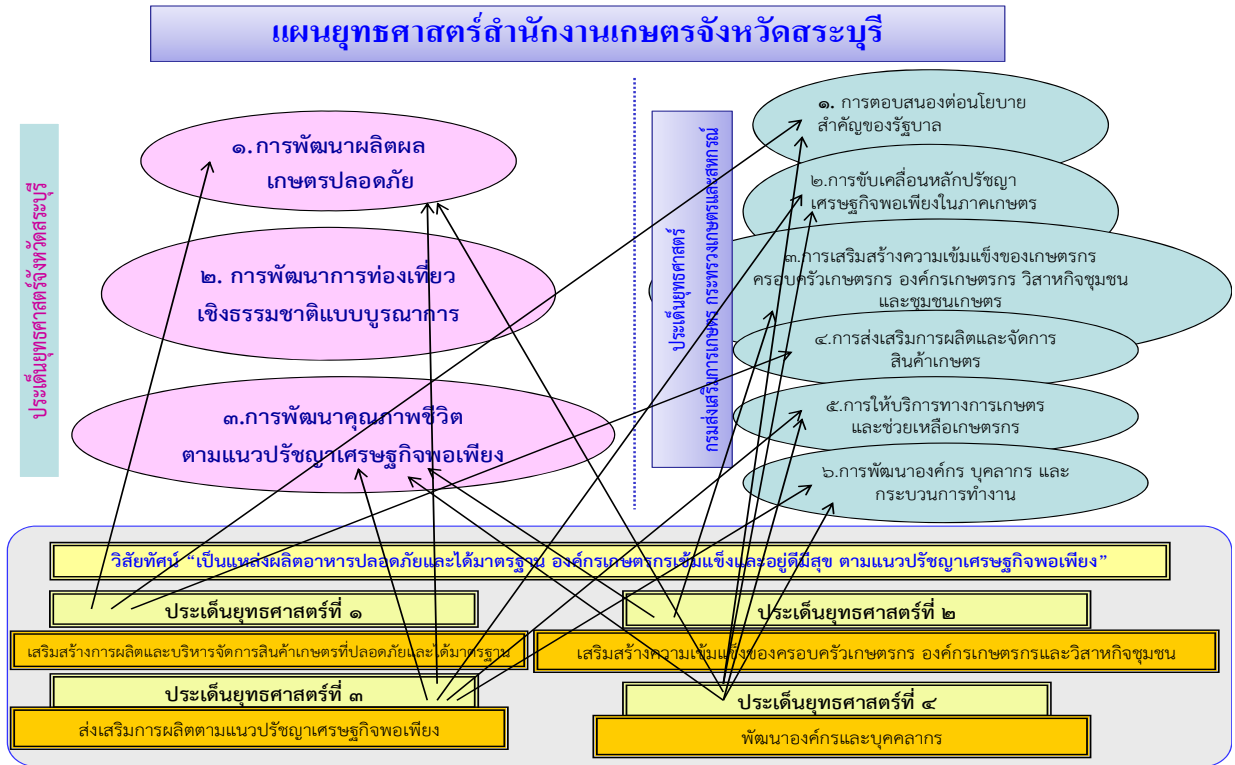
๑. เสริมสร้างการเรียนรู้ มีส่วนร่วม และพัฒนาการผลิตและจัดการสินค้าเกษตรที่ปลอดภัย
๒. สร้างความเข้มแข็งให้กับเกษตรกร องค์กรเกษตรกร วิสาหกิจเกษตรของชุมชน และเครือข่าย
๓. เพิ่มมูลค่าของผลผลิตทางการเกษตรและพัฒนาขีดความสามารถในการบริหารจัดการกระบวนการผลิตและจัดการสินค้าเกษตร
๔. สร้างโอกาสในการเข้าถึงบริการและแก้ไขปัญหาทางการเกษตร
๕. ประยุกต์ใช้ปรัชญาเศรษฐกิจพอเพียงในการส่งเสริมการเกษตร
๖. พัฒนาสมรรถนะและวัฒนธรรมการทำงานของบุคลากร
๗. พัฒนาการใช้ระบบอิเล็กทรอนิกส์และสารสนเทศ

ภาพที่ ๔ แสดง : แผนที่ยุทธศาสตร์สำนักงานเกษตรจังหวัดสระบุรี ปี ๒๕๕๓-๒๕๕๖



ค่านิยม “มุ่งมั่นบริการ ทีมงานเป็นเลิศ เชิดชูคุณธรรม ผู้นำการเปลี่ยนแปลง”

จากยุทธศาสตร์สำนักงานเกษตรจังหวัด สามารถเชื่อมโยงยุทธศาสตร์ของกรมส่งเสริมการเกษตรและจังหวัดสระบุรี ดังนี้  
 ภาพที่ ๕ แสดง : การเชื่อมโยงยุทธศาสตร์จังหวัดสระบุรี กับยุทธศาสตร์จังหวัดสระบุรีและกรมส่งเสริมการเกษตร





การวางแผนเชิงยุทธศาสตร์ ได้มีการเสนอแผนยุทธศาสตร์เพื่อขอรับการสนับสนุนงบประมาณตามยุทธศาสตร์ที่เชื่อมโยงกับจังหวัดและกลุ่มจังหวัด ซึ่งในปีงบประมาณ ๒๕๕๕ สำนักงานเกษตรจังหวัดสระบุรีได้รับการสนับสนุนงบประมาณตามแหล่งงบประมาณดังนี้

ตารางที่ ๗ แสดง : แหล่งงบประมาณ วงเงินงบประมาณและบุคคลเป้าหมาย ปี ๒๕๕๕

แหล่งงบประมาณ	รายการ	วงเงินงบประมาณ	บุคคล/องค์กรเป้าหมาย
<b>รวม</b>		<b>๒๖,๒๙๘,๙๒๕ บาท</b>	<b>เกษตรกร ๖,๓๑๙ ราย</b>
๑. งบประมาณรายจ่ายประจำปี ๒๕๕๕	๑.๑ งบบริหารจัดการ ๑.๒ โครงการส่งเสริมการเกษตร จำนวน ๑๕ โครงการ	๕,๐๗๐,๓๐๐ บาท ๒,๘๐๓,๘๕๐ บาท	เกษตรกร ๔,๑๐๑ ราย
๒. งบประมาณตามโครงการพัฒนาจังหวัด	- โครงการตามแผนปฏิบัติราชการประจำปีงบประมาณ ๒๕๕๕ ดำเนินการในพื้นที่ ๖ อำเภอ (เมือง วิหารแดง, พระพุทธบาท แก่งคอย มวกเหล็ก, เฉลิมพระเกียรติฯ) จำนวน ๓ โครงการ	๗,๓๔๐,๐๐๐ บาท	เกษตรกร ๙๓๕ ราย
๓. งบประมาณตามโครงการพัฒนากลุ่มจังหวัด (ภาคกลางตอนบน ๑)	- โครงการตามแผนปฏิบัติราชการประจำปีงบประมาณ ๒๕๕๕	๙,๐๘๔,๗๗๕ บาท	เกษตรกร ๑,๒๘๓ ราย
๔. งบประมาณจากองค์การบริหารส่วนจังหวัดสระบุรี	- โครงการส่งเสริมการปลูกทานตะวันเพื่อการท่องเที่ยว	๒,๐๐๐,๐๐๐ บาท	พื้นที่ ๒,๐๐๐ ไร่



กลุ่มยุทธศาสตร์และสารสนเทศ สำนักงานเกษตรจังหวัดสระบุรี

<http://www.saraburi.doe.go.th>

e-mail : saraburi@doe.go.th