

รายงานผลการจัดทำ
ลักษณะสำคัญขององค์กร
สำนักงานเกษตรจังหวัดสระบุรี ๒๕๕๕

คำอธิบายการตอบคำถาม

รายงานผลการจัดทำลักษณะสำคัญขององค์กร

- ส่วนราชการในที่นี้ หมายถึง “ จังหวัด ” ที่ดำเนินการตามตัวชี้วัดนี้
- การจัดทำลักษณะสำคัญขององค์กร ให้ส่วนราชการพิจารณาบทบาทหน้าที่ที่ผู้รับบริการ หรือการบริหารจัดการครอบคลุมทุกหน่วยงานที่อยู่ในสังกัดของส่วนราชการ
 - การตอบคำถามจะต้องพิจารณาถึงความเชื่อมโยงและสอดคล้องกันทั้งในส่วนของคุณลักษณะขององค์กร และระหว่างหมวดต่างๆ ตามเกณฑ์คุณภาพการบริหารจัดการภาครัฐ
 - คำถามที่มีเครื่องหมาย (#) เป็นคำถามบังคับที่ส่วนราชการต้องตอบคำถาม โดยมีข้อมูลสารสนเทศที่เกี่ยวข้องในเรื่องนั้นๆ จึงจะถือว่าได้ตอบคำถามในข้อนั้นๆ แล้ว
 - คำถามที่ไม่มี เครื่องหมาย (#) เป็นคำถามที่ส่วนราชการต้องตอบคำถาม แต่การตอบคำถามดังกล่าวอาจจะยังไม่มีคามสมบูรณ์ก็ได้ ทั้งนี้ อาจเนื่องมาจากต้องใช้เวลาในการรวบรวมข้อมูลและสารสนเทศ หรือด้วยเหตุใดๆ ก็ตาม สำหรับกรณีคำถามใดส่วนราชการยังไม่ได้ดำเนินการ ให้ส่วนราชการตอบว่า “ ยังไม่ได้ดำเนินการ เนื่องจาก.....” (ให้ระบุปัญหาหรือสาเหตุที่ยังไม่ได้ดำเนินการ)
 - คำถามที่ส่วนราชการมีลักษณะงานไม่เกี่ยวข้องข้อกับเรื่องนั้น ให้ตอบว่า “ ส่วนราชการมีลักษณะงานไม่เกี่ยวข้องกับคำถามในข้อนี้ ”
 - การตอบคำถาม ให้ส่วนราชการอธิบาย บริบทที่สำคัญขององค์กร ที่เกี่ยวข้องในแต่ละคำถาม โดยใช้วิธีการพรรณนาความ ใช้แผนภาพประกอบ หรือใช้ตารางตามความเหมาะสมในแต่ละคำถาม

ลักษณะสำคัญขององค์กร

ลักษณะสำคัญขององค์กรแสดงให้เห็นภาพรวมของส่วนราชการ บ่งบอกถึงสภาพแวดล้อมด้านการปฏิบัติการของส่วนราชการ ความสัมพันธ์ที่สำคัญภายในและภายนอกส่วนราชการ สภาพแวดล้อมในการปฏิบัติงาน และความท้าทายเชิงยุทธศาสตร์ รวมทั้งแนวทางในการปรับปรุงผลการดำเนินการลักษณะสำคัญขององค์กรแสดงบริบทเพื่อให้เข้าใจส่วนราชการมากขึ้น และเพื่อชี้แนะและจัดลำดับความสำคัญของข้อมูลแต่ละและสารสนเทศที่ส่วนราชการควรนำเสนอในการอธิบายในหมวด ๑ - ๗ต่อไป

กรุณาตอบคำถามดังต่อไปนี้

๑. ลักษณะองค์กร

เป็นการกล่าวถึงสภาพแวดล้อมในการปฏิบัติการกิจของส่วนราชการ และความสัมพันธ์ที่สำคัญกับประชาชนผู้รับบริการ ส่วนราชการอื่น และประชาชนโดยรวม

ก. ลักษณะพื้นฐานของส่วนราชการ

(๑) คำถาม

- พันธกิจหรือหน้าที่ตามกฎหมายของส่วนราชการคืออะไรบ้าง (#)

พันธกิจและอำนาจหน้าที่ของสำนักงานเกษตรจังหวัดสระบุรี

- ก) ส่งเสริมและพัฒนาเกษตรกร องค์กรเกษตรกรและวิสาหกิจเกษตรของชุมชน
- ข) ส่งเสริมและประสานถ่ายทอดความรู้ด้านการผลิต การจัดการผลผลิตพืช ประมงและปศุสัตว์
- ค) กำกับ ดูแล และสนับสนุนการปฏิบัติงานของสำนักงานเกษตรอำเภอ
- ง) ปฏิบัติงานร่วมกับ หรือสนับสนุนการปฏิบัติงานของหน่วยงานอื่นที่เกี่ยวข้องหรือที่ได้รับมอบหมาย

คำถาม

- มีแนวทางและวิธีการอย่างไรในการให้บริการแก่ผู้รับบริการ (#)

คำตอบ

ผู้รับบริการ (ลูกค้า)	แนวทางและวิธีการให้บริการ
๑. เกษตรกร	๑. สำรวจและจัดเก็บข้อมูลด้านการเกษตร ๒. จัดทำแผนการพัฒนาการเกษตรระดับตำบล อำเภอ และจังหวัด ๓. ส่งเสริมและพัฒนาเกษตรกรและองค์กรเกษตรกร ๔. ส่งเสริม พัฒนา และสนับสนุนการถ่ายทอดความรู้ด้านการผลิต และการจัดการด้านการผลิตพืชแก่เกษตรกร ๕. บริการทางการเกษตรแก่เกษตรกร ๖. บริการข้อมูลและสารสนเทศทางการเกษตร ๗. ติดตามแนะนำเกษตรกรให้สามารถผลิตและจัดการผลผลิตทางการเกษตร
๒. เอกชน หรือประชาชนทั่วไป	๑. กรอกใบสมัครความต้องการการรับบริการต่างๆ ๒. ให้คำปรึกษาแนะนำตามปัญหาและความต้องการ พร้อมทั้งสนับสนุนเอกสารวิชาการที่เกี่ยวข้อง ๓. บางกรณีเจ้าหน้าที่สำรวจปัญหาความต้องการในพื้นที่ร่วมกับผู้รับบริการ เพื่อหาแนวทางแก้ไข ๔. สรุปผลการให้บริการเสนอเกษตรจังหวัด / ผู้ว่าฯ ตามลำดับ
๓. ส่วนราชการที่เกี่ยวข้อง	๑. ประสานแผนการปฏิบัติงานด้านการเกษตร ๒. ประสานร่วมในการถ่ายทอดความรู้และให้บริการด้านการผลิต และการจัดการผลผลิตพืช ๓. ให้บริการข้อมูลข่าวสารด้านการเกษตร
๔. กลุ่มองค์กรเกษตรกรและวิสาหกิจชุมชน	๑. ให้คำปรึกษาแนะนำตามปัญหาและความต้องการ พร้อมทั้งสนับสนุนเอกสารวิชาการที่เกี่ยวข้อง ๒. ศึกษาดูงานกลุ่มประสบผลสำเร็จ ๓. จัดเวทีเรียนรู้ เพื่อแลกเปลี่ยนเรียนรู้ และนำองค์ความรู้ที่ได้มาปรับใช้

(๒) คำถาม

- วิสัยทัศน์ของส่วนราชการคืออะไร (#)
- เป้าประสงค์หลักของส่วนราชการคืออะไร (#)
- วัฒนธรรมในส่วนราชการคืออะไร (#)
- ค่านิยมของส่วนราชการที่กำหนดไว้คืออะไร (#)

คำตอบ

๑. วิสัยทัศน์	“เป็นหน่วยงานหลักที่มุ่งมั่นในการส่งเสริมและพัฒนาการผลิตพืชอาหารที่ปลอดภัยเป็นมิตรต่อสิ่งแวดล้อม”
๒. เป้าประสงค์	<p>๑. เกษตรกรมีรายได้เพิ่มขึ้นจากการพัฒนาขีดความสามารถในการผลิตและจัดการสินค้าเกษตรที่ปลอดภัย</p> <p>๒. เกษตรกรมีความรู้ และทักษะในการเสริมสร้างความเข้มแข็งในครอบครัว องค์กรและวิสาหกิจชุมชนเกษตร</p> <p>๓. เกษตรกรมีความเข้าใจ และสามารถประยุกต์ใช้หลักปรัชญาเศรษฐกิจพอเพียงในการดำเนินชีวิตและประกอบอาชีพ</p>
๓. วัฒนธรรม	-
๔. ค่านิยม	“ มุ่งมั่นบริการ ทีมงานเป็นเลิศ เชิดชูคุณธรรม ผู้นำการเปลี่ยนแปลง ”

(๓) คำถาม

- ลักษณะโดยรวมของบุคลากรในส่วนราชการเป็นอย่างไร เช่น ระดับการศึกษา อายุ สายงาน ระดับตำแหน่ง ข้อกำหนดพิเศษในการปฏิบัติงาน เป็นต้น (#)

คำตอบ

๑.ข้าราชการ

สายงาน /อายุ / วุฒิการศึกษา	ระดับตำแหน่ง / จำนวน						รวม (คน)	ร้อยละ
	ปฏิบัติงาน	ชำนาญงาน	ปฏิบัติการ	ชำนาญการ	ชำนาญการพิเศษ	อำนวยการ (ระดับต้น)		
ส่วนราชการ								
๑. สำนักงานเกษตรจังหวัดสระบุรี	๔	๑	๓	๑๑	๓	๑	๒๓	๒๔.๗
๒. สำนักงานเกษตรอำเภอเมืองสระบุรี	๑	๐	๑	๓	๐	๐	๕	๕.๔
๓. สำนักงานเกษตรอำเภอแก่งคอย	๐	๒	๐	๔	๑	๐	๗	๗.๕
๔. สำนักงานเกษตรอำเภอหนองแค	๑	๐	๔	๐	๑	๐	๕	๕.๔
๕. สำนักงานเกษตรอำเภอวิหารแดง	๐	๐	๒	๒	๐	๐	๔	๔.๓
๖.สำนักงานเกษตรอำเภอหนองแซง	๐	๑	๒	๓	๐	๐	๖	๖.๕
๗.สำนักงานเกษตรอำเภอบ้านหม้อ	๑	๑	๑	๒	๑	๐	๖	๖.๕

๘.สำนักงานเกษตรอำเภอคอนสาร	๑	๐	๑	๒	๐	๐	๔	๔.๓
๙.สำนักงานเกษตรอำเภอหนองโดน	๐	๑	๐	๔	๐	๐	๕	๕.๔
๑๐.สำนักงานเกษตรอำเภอพระพุทธบาท	๐	๑	๑	๔	๐	๐	๖	๖.๕
๑๑.สำนักงานเกษตรอำเภอเสนาให้	๐	๐	๑	๔	๐	๐	๕	๕.๔
๑๒.สำนักงานเกษตรอำเภอมวกเหล็ก	๐	๒	๒	๒	๑	๐	๗	๗.๕
๑๓.สำนักงานเกษตรอำเภอวังม่วง	๑	๐	๑	๓	๐	๐	๕	๕.๔
๑๔.สำนักงานเกษตรอำเภอเฉลิมพระเกียรติฯ	๐	๑	๒	๒	๐	๐	๕	๕.๔
รวม	๙	๑๐	๒๐	๔๖	๗	๑	๙๓	๑๐๐
อายุ							อายุโดยรวมเฉลี่ย	
๑.อายุตัวเฉลี่ย	๓๒.๒	๓๔.๓	๕๑.๒	๕๑.๗	๕๖.๑	๕๒	๔๖.๐	
๒.อายุราชการเฉลี่ย	๕.๔	๕.๐๕	๒๘.๑	๒๘.๑	๓๒.๒	๓๑	๒๐.๙	
วุฒิการศึกษา							รวม	
๑.ต่ำกว่า ป.ตรี							๑๔	
๒.ป.ตรี							๗๐	
๓.ป.โท							๙	
รวม							๙๓	

๒.ลูกจ้างประจำ พนักงานราชการ

สายงาน/อายุ/วุฒิการศึกษา	จำนวน	รวม	ร้อยละ
<u>ลูกจ้างประจำ</u>			
๑.พนักงานขับรถยนต์	๔	๔	๑๐.๕๑
๒.คนงาน	๔	๔	๑๐.๕๑
๓.พนักงานอัดสำเนา	๑	๑	๒.๖๓
<u>พนักงานราชการ</u>			
๑.นักวิชาการส่งเสริมการเกษตร	๑๕	๑๕	๓๙.๔๗
๒.เจ้าพนักงานธุรการ	๑๔	๑๔	๓๖.๘๔
รวม	๓๘	๓๘	๑๐๐
<u>อายุ</u>			
๑.อายุตัวเฉลี่ย	๓๖	-	-
๒.อายุราชการเฉลี่ย	๑๐	-	-
<u>วุฒิการศึกษา</u>			
๑.ต่ำกว่า ป.ตรี	๑๓	๑๓	๓๔.๒๑
๒.ป.ตรี	๒๕	๒๕	๖๕.๗๙
๓.ป.โท	-	-	-

(๔) คำถาม

- ส่วนราชการมีเทคโนโลยี อุปกรณ์ และสิ่งอำนวยความสะดวกที่สำคัญอะไรบ้าง ในการให้บริการและการปฏิบัติงาน (#)

คำตอบ

๑. เทคโนโลยี / นวัตกรรมใหม่	๑.๑ เทคโนโลยีด้านการผลิตและจัดการสินค้าเกษตร ๑.๒ เทคโนโลยีด้านการเพิ่มมูลค่าสินค้าและผลิตภัณฑ์การเกษตร ๑.๓ เทคโนโลยีด้านธุรกิจเกษตร ๑.๔ เทคโนโลยีด้านการพัฒนากลุ่ม ๑.๕ เทคโนโลยีด้านการจัดการข้อมูล และสารสนเทศการเกษตร
๒. อุปกรณ์	๒.๑ เครื่องมือติดต่อสื่อสาร เช่น โทรศัพท์ โทรสาร โมเด็ม อินเทอร์เน็ต เครื่อง LCD วิทยุสื่อสาร ๒.๒ เครื่องคอมพิวเตอร์ เครื่องพิมพ์ สแกนเนอร์ เครื่องถ่ายเอกสาร ๒.๓ เครื่องวัดความหวาน เครื่อง GPS ๒.๔ เครื่องทำความเย็น หรือตู้เย็น ๒.๕ อุปกรณ์ประชาสัมพันธ์ ได้แก่ กล้องถ่ายรูป เครื่องขยายเสียง ๒.๖ รถยนต์ราชการ
๓. สิ่งอำนวยความสะดวก (สถานที่ให้บริการ / สถานที่ทำงาน)	๓.๑ อาคารสำนักงาน ๓.๒ ศูนย์บริการและถ่ายทอดเทคโนโลยีการเกษตรประจำตำบล ๓.๒ ศูนย์คัดเลือก บรรจุหีบห่อและวิเคราะห์สารพิษ (ผัก) ๓.๓ อาคารจำหน่ายผลิตภัณฑ์/ศูนย์ผลิตและแปรรูป (ชุมชน)

(๕) คำถาม

- ส่วนราชการดำเนินการภายใต้กฎหมาย กฎระเบียบข้อบังคับที่สำคัญอะไรบ้าง (#)

คำตอบ

กฎหมาย/ระเบียบ/ข้อบังคับ	เนื้อหาสาระสำคัญของกฎหมาย กฎระเบียบ ข้อบังคับ	ส่วนราชการที่ปรึกษา ผู้รักษาการตามกฎหมาย
๑.พ.ร.บ.ระเบียบบริหารราชการแผ่นดิน พ.ศ. ๒๕๓๔ และระเบียบที่เกี่ยวข้อง	เกี่ยวข้องกับการบริหารราชการให้สอดคล้องกับข้อกำหนดที่กฎหมายบัญญัติไว้ ในฐานะที่เป็นหน่วยราชการส่วนภูมิภาค	นายกรัฐมนตรี/สำนักนายกรัฐมนตรี
๒.พ.ร.บ.ระเบียบข้าราชการพลเรือน พ.ศ. ๒๕๕๑ และที่แก้ไขเพิ่มเติม	เกี่ยวข้องกับการดำเนินงานที่เกี่ยวข้องกับเจ้าหน้าที่ของหน่วยงาน	นายกรัฐมนตรี/สำนักนายกรัฐมนตรี

๓.พ.ร.บ.วิธีการงบประมาณ พ.ศ. ๒๕๐๒ และฉบับที่แก้ไขเพิ่มเติมรวมระเบียบที่เกี่ยวข้อง	ว่าด้วยการบริหารงบประมาณ การคลัง การบัญชี การเบิกจ่ายงบประมาณ เป็นต้น	กระทรวงการคลัง
๔.พ.ร.บ.ปุ๋ย พ.ศ. ๒๕๑๘	เกี่ยวกับการผลิต การมี การขออนุญาต การตรวจสอบ บทบาทหน้าที่ของเจ้าหน้าที่ที่เกี่ยวข้อง	กระทรวงเกษตรและสหกรณ์/กรมวิชาการเกษตร
๕.พ.ร.บ.สภาเกษตรกรแห่งชาติ พ.ศ. ๒๕๕๓	เพื่อสนับสนุนสิทธิและ การมีส่วนร่วมของเกษตรกรในการ กำหนดนโยบายและวางแผนการพัฒนาเกษตรกรรมอย่างเป็นระบบ เพื่อให้รัฐรักษาเสถียรภาพด้านราคาและความมั่นคงในอาชีพเกษตรกร เพิ่มศักยภาพและยกระดับคุณภาพชีวิตของเกษตรกร ให้ดีขึ้นทั้งในด้านเศรษฐกิจ สังคม การเมืองอย่างต่อเนื่อง ให้เป็นไปเพื่อเกษตรกรอย่างแท้จริงและมีกระบวนการตรวจสอบการใช้ อำนาจรัฐด้านการปฏิบัติตามนโยบายเกษตรกรรม อันจะนำไปสู่การพัฒนาภาคเกษตรกรรมและระบบเศรษฐกิจโดยรวมของประเทศอย่างยั่งยืนในอนาคต ดังนั้น เพื่อให้บรรลุตามเจตนารมณ์ของรัฐธรรมนูญในการจัดตั้งสภาเกษตรกรแห่งชาติเพื่อให้ทำหน้าที่เป็นตัวแทนของเกษตรกรในการดำเนินกิจกรรมต่าง ๆ เกี่ยวกับเกษตรกรรม	นายกรัฐมนตรีและ รมต. กระทรวงเกษตรและสหกรณ์
๖.พ.ร.บ.ว่าด้วยความรับผิดทางละเมิด พ.ศ. ๒๕๓๙ และระเบียบที่เกี่ยวข้อง	การที่เจ้าหน้าที่ดำเนินการต่าง ๆ ของหน่วยงานของรัฐนั้น หาได้เป็นไปเพื่อประโยชน์อันเป็นการเฉพาะตัวไม่ การปล่อยให้ความรับผิดทางละเมิดของเจ้าหน้าที่ ในกรณีที่ปฏิบัติงานในหน้าที่และเกิดความเสียหายแก่เอกชนเป็นไปตาม	นายกรัฐมนตรี/สำนักนายกรัฐมนตรี

	หลักกฎหมายเอกชนตามประมวลกฎหมายแพ่งและพาณิชย์จึงเป็นการไม่เหมาะสมก่อให้เกิดความเข้าใจผิดว่า เจ้าหน้าที่จะต้องรับผิดชอบในการกระทำต่าง ๆ เป็นการเฉพาะตัวเสมอไป	
๗.พ.ร.บ.ข้อมูลข่าวสารของทางราชการ พ.ศ. ๒๕๔๐	กำหนดหลักเกณฑ์และวิธีการปฏิบัติในการจัดเก็บ มีไว้ หรือการเปิดเผยข้อมูลข่าวสารของหน่วยงานทั้งข้อมูลบุคคลและสาธารณะ แก่ประชาชน	นายกรัฐมนตรี/สำนักนายกรัฐมนตรี
๘.พ.ร.ฎ. ค่าเช่าบ้านข้าราชการ พ.ศ. ๒๕๔๗ และฉบับแก้ไขเพิ่มเติม	เกี่ยวกับการใช้สิทธิ การเบิกค่าเช่าบ้านของข้าราชการ	กระทรวงการคลัง
๙.พ.ร.ฎ. ค่าใช้จ่ายในการเดินทางไปราชการ พ.ศ. ๒๕๒๖ และฉบับแก้ไขเพิ่มเติม รวมระเบียบที่เกี่ยวข้อง	เกี่ยวกับสิทธิการเบิกจ่ายงบประมาณในการเดินทางไปราชการของข้าราชการ	กระทรวงการคลัง
๑๐.ระเบียบสำนักนายกรัฐมนตรีว่าด้วยการพัสดุ พ.ศ. ๒๕๓๕ และฉบับแก้ไขเพิ่มเติม พร้อมระเบียบสำนักนายกรัฐมนตรีว่าด้วยการพัสดุด้วยวิธีการทางอิเล็กทรอนิกส์ พ.ศ. ๒๕๔๙	เกี่ยวกับการจัดหา ควบคุมและจำหน่ายพัสดุของหน่วยงาน	สำนักนายกรัฐมนตรี
๑๑.ระเบียบกระทรวงการคลังว่าด้วยค่าใช้จ่ายในการฝึกอบรม การจัดงานและการประชุมระหว่างประเทศ พ.ศ.๒๕๔๙ และที่แก้ไขเพิ่มเติม	เกี่ยวกับหลักเกณฑ์ วิธีการ ที่เกี่ยวข้องกับ การเบิกจ่าย งบประมาณการประชุม ฝึกอบรม จัดงาน เป็นต้น	กระทรวงการคลัง
๑๒.ระเบียบสำนักนายกรัฐมนตรีว่าด้วยรพระราชการ พ.ศ. ๒๕๒๓ และที่แก้ไขเพิ่มเติม	เกี่ยวกับรถยนต์ส่วนกลาง การรายงาน การซ่อมและการเก็บรักษา	สำนักนายกรัฐมนตรี
๑๓.ระเบียบสำนักนายกรัฐมนตรีว่าด้วยพนักงานราชการ พ.ศ. ๒๕๔๗	กำหนดหลักเกณฑ์วิธีการ สรรหา แต่งตั้ง บุคคลเพื่อปฏิบัติงานให้ราชการ	สำนักนายกรัฐมนตรี

<p>๑๔. พระราชบัญญัติส่งเสริมวิสาหกิจชุมชน พ.ศ. ๒๕๔๘</p>	<p>๑. ส่งเสริมให้ประชาชนในชุมชนประกอบกิจการในระดับชุมชนเป็นวิสาหกิจ</p> <p>๒. สนับสนุนให้วิสาหกิจชุมชนมีสิทธิในการขอรับการส่งเสริมสนับสนุนจากคณะกรรมการส่งเสริมวิสาหกิจชุมชนหรือหน่วยงานที่เกี่ยวข้องตามความต้องการของวิสาหกิจชุมชน</p>	<p>กรมส่งเสริมการเกษตรเป็นเลขานุการคณะกรรมการส่งเสริมวิสาหกิจชุมชน มีหน้าที่รับจดทะเบียนวิสาหกิจชุมชนทุกสาขาอาชีพ ส่งเสริมประสานหน่วยงานที่เกี่ยวข้อง</p>
<p>๑๕. ระเบียบกระทรวงการคลังว่าด้วยเงินทดรองราชการเพื่อช่วยเหลือผู้ประสบภัยพิบัติกรณีฉุกเฉิน พ.ศ. ๒๕๔๖</p>	<p>๑. ให้ความช่วยเหลือผู้ประสบภัยด้านพืชด้านประมง ด้านปศุสัตว์และด้านการเกษตรอื่นๆ</p> <p>๒. ประกาศกระทรวงเกษตรและสหกรณ์เรื่องหลักเกณฑ์การช่วยเหลือด้านการเกษตรผู้ประสบภัยพิบัติกรณีฉุกเฉิน พ.ศ. ๒๕๔๖ และแก้ไขเพิ่มเติม พ.ศ.๒๕๔๙ มีหน้าที่รายงานสถานการณ์ภัยธรรมชาติ สํารวจความเสียหายให้ความช่วยเหลือและการส่งหลักฐาน</p>	<p>๑. กรมส่งเสริมการเกษตรมีหน้าที่รายงาน สํารวจความเสียหายด้านการเกษตรทั้งหมด และให้ความช่วยเหลืองบประมาณเฉพาะด้านพืชเท่านั้น</p>
<p>๑๖. ระเบียบกระทรวงเกษตรและสหกรณ์ว่าด้วยการบริหารงานอาสาสมัครเกษตรและอาสาสมัครยุวเกษตรกร</p>	<p>๑. ให้มีตัวแทนอาสาสมัครเกษตรและอาสาสมัครยุวเกษตรกรกรทำหน้าที่ประสานเชื่อมโยงอย่างมีประสิทธิภาพ</p> <p>๒. มีระบบการส่งเสริม พัฒนาและสนับสนุน การเรียนรู้ของอาสาสมัครเกษตรและอาสาสมัครยุวเกษตรกร</p> <p>๓. มีระบบเครือข่าย ประสานงานพัฒนาทักษะแลกเปลี่ยนเรียนรู้ด้านการเกษตร</p>	<p>กรมส่งเสริมการเกษตรเป็นหน่วยงานปฏิบัติงานหลักในฐานะหน่วยงานเลขานุการคณะกรรมการอาสาสมัครเกษตร</p>
<p>๑๗. ระเบียบกรมส่งเสริมการเกษตรว่าด้วยแนวทางการปฏิบัติงานของเจ้าหน้าที่ส่งเสริมการเกษตรระดับตำบล</p>	<p>เป็นกรอบและแนวทางในการปฏิบัติงานของเจ้าหน้าที่ส่งเสริมการเกษตรประจำตำบลให้เป็นไปตามนโยบายและมาตรการของภาครัฐ</p>	<p>กรมส่งเสริมการเกษตรกำหนดเป็นระเบียบปฏิบัติของหน่วยงานในสังกัดที่ปฏิบัติงานในระดับพื้นที่</p>

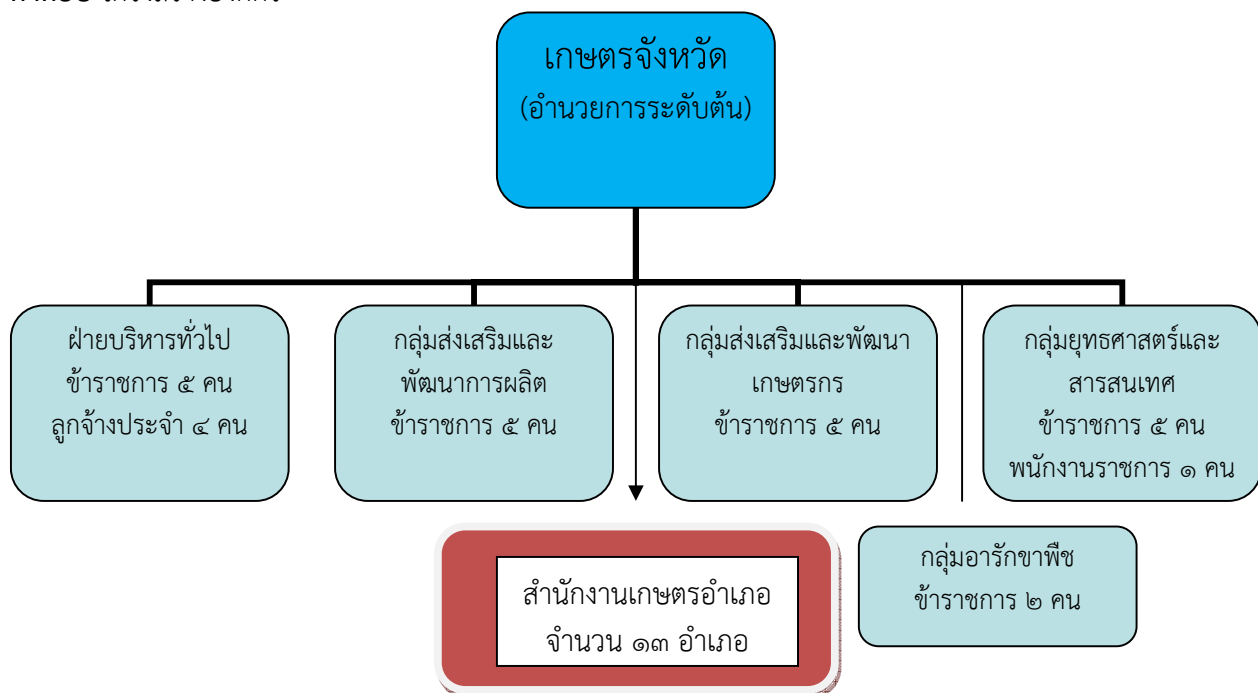
๑๘.พ.ร.บ..เศรษฐกิจการเกษตร พ.ศ. ๒๕๒๒ และประกาศของคณะกรรมการนโยบายและแผนพัฒนาการเกษตรและสหกรณ์	เป็นกรอบในการขึ้นทะเบียนเกษตรกร และการขึ้นทะเบียนเกษตรกรผู้ปลูกพืชเศรษฐกิจหลัก เพื่อสนับสนุนนโยบายของรัฐบาล	สำนักงานเศรษฐกิจการเกษตร ประสานกรมส่งเสริมการเกษตรในการออกประกาศ กำหนดวิธีการ ขั้นตอนการปฏิบัติ
---	---	---

ข. ความสัมพันธ์ภายนอกองค์กร

(๖) คำถาม

- โครงสร้างองค์กร และวิธีการจัดการที่แสดงถึงการกำกับดูแลของตนเองที่ดีที่สุดเป็นเช่นใด (#)

คำตอบ โครงสร้างองค์กร



อัตรากำลัง สำนักงานเกษตรอำเภอ

๑.เกษตรอำเภอ จำนวน ๑๓ ตำแหน่ง

๒.เจ้าหน้าที่ผู้รับผิดชอบตำบล/งานสถาบัน จำนวน ๖๕ คน (ข้าราชการ ๕๐ คน พนักงานราชการ ๑๕ คน)

๓.เจ้าหน้าที่ผู้รับผิดชอบงานด้านธุรการ จำนวน ๒๔ คน (ข้าราชการ ๑๑ คน พนักงานราชการ ๑๓ คน)

๔.ลูกจ้างประจำ จำนวน ๔ คน

สำนักงานเกษตรจังหวัดสระบุรี เป็นราชการสังกัดส่วนภูมิภาค ภายใต้การกำกับดูแลของผู้ว่าราชการจังหวัด และในส่วนของหน่วยงานย่อยในระดับอำเภอ จะมีการกำกับดูแลและจากนายอำเภออีกคำรบหนึ่ง นอกจากนี้จะมีการกำกับดูแลตนเอง โดยเกษตรจังหวัดสระบุรีในฐานะหัวหน้าหน่วยงาน ทำหน้าที่ดูแลการปฏิบัติงานของผู้ใต้บังคับบัญชาให้เป็นไปตามระเบียบกฎหมาย และมีการตรวจสอบจากหน่วยต้นสังกัด เช่น กรมส่งเสริมการเกษตร สำนักงานส่งเสริมและพัฒนาการเกษตรเขตที่ ๑ จังหวัดชัยนาท และจากหน่วยงานภายนอก หรือผู้มีส่วนได้ส่วนเสียจากการดำเนินงาน เช่น สำนักงานตรวจเงินแผ่นดิน หรือ เกษตรกรหรือชุมชนต่าง ๆ โดยโครงการที่ดำเนินการโดยใช้เงินจากงบพัฒนาจังหวัด

/ กลุ่มจังหวัด จะมีคณะกรรมการติดตามงานโครงการของจังหวัด ติดตามการดำเนินงานของโครงการนั้นๆ เพิ่มอีกทางหนึ่งด้วย

(๗) คำถาม

- ส่วนราชการหรือองค์กรที่เกี่ยวข้องกันในการให้บริการหรือส่งมอบงานต่อกัน มีหน่วยงานใดบ้าง มีบทบาทอย่างไรในการปฏิบัติพร้อมกัน (#)
- ข้อกำหนดที่สำคัญในการปฏิบัติงานร่วมกัน มีอะไรบ้าง
- มีแนวทางและวิธีการสื่อสารระหว่างกันอย่างไร

คำตอบ

ส่วนราชการ / องค์กรที่เกี่ยวข้อง	บทบาทหน้าที่ในการปฏิบัติร่วมกัน	ข้อกำหนดที่สำคัญในการปฏิบัติงานร่วมกัน	แนวทางและวิธีการสื่อสารระหว่างกัน
๑. องค์กรปกครองส่วนท้องถิ่น (อปท.)	จัดเวทีชุมชนเก็บข้อมูล วางแผน ปฏิบัติงาน สนับสนุนงบประมาณ ให้บริการด้านการเกษตร	๑. สำนักงานเกษตร จังหวัด / อำเภอ สนับสนุนวิชาการ ๒. อปท. สนับสนุนการ ปฏิบัติงาน	ประสานแผนปฏิบัติงาน ประสานงบประมาณ ประสานการปฏิบัติงาน
๒. ส่วนราชการที่เกี่ยวข้อง (สังกัดส่วนกลางและภูมิภาคที่เกี่ยวข้องในจังหวัด)	๑. วางแผนร่วมกัน ๒. ปฏิบัติงานร่วมกัน ๓. ให้บริการและแก้ไขปัญหาด้านการเกษตร	๑. สำนักงานเกษตร จังหวัด / อำเภอ กำหนดเป้าหมาย รวมกลุ่มเกษตรกร และ จัดเวทีเรียนรู้ ๒. ส่วนราชการอื่นที่เกี่ยวข้องทำหน้าที่ร่วม ถ่ายทอดวิชาการ ส่งเสริมสนับสนุนและ ให้บริการด้านการเกษตร	ประสานแผนปฏิบัติงาน ประสานแผนปฏิบัติงาน ประสานงบประมาณและ ร่วมกันดำเนินงาน
๓. สถาบันศึกษาและองค์กรต่าง ๆ	๑. วางแผนร่วมกัน ๒. ปฏิบัติงานร่วมกัน ๓. ให้บริการและแก้ไขปัญหาด้านการเกษตร	กำหนดอย่างไม่เป็น ทางการซึ่งส่วนใหญ่ เป็นลักษณะร่วมกัน ปฏิบัติงานและศึกษา ร่วมกัน	ประสานแผนและวิธีปฏิบัติงาน ร่วมกัน

(๘) คำถาม

- กลุ่มผู้รับบริการและผู้มีส่วนได้ส่วนเสียของส่วนราชการคือใครบ้าง (#)
- กลุ่มผู้รับบริการและผู้มีส่วนได้ส่วนเสียเหล่านี้ มีความต้องการ และความคาดหวังที่สำคัญอะไรบ้าง (#)
- แนวทางและวิธีการสื่อสารระหว่างกันคืออะไร (#)

คำตอบ

กลุ่มผู้รับบริการ	บริการที่ให้	ความต้องการ / ความคาดหวัง	แนวทางและวิธีการสื่อสารระหว่างกัน
๑. เกษตรกร	๑.ข้อมูลการเกษตรต่าง ๆ ๒.ความรู้และเทคโนโลยี ๓.คำปรึกษา คำแนะนำ ๔.การบริการทางการเกษตร	ถูกต้อง ครบถ้วน ชัดเจน ฉับไว ทันเหตุการณ์ และปฏิบัติได้จริง	การสื่อสารแบบสองทาง (แบบรายบุคคล กลุ่ม และมวลชน) ผ่านระบบ ส่งเสริมการเกษตร และ ผ่านช่องทางสื่อสารที่มีอยู่ เช่น สื่อประชาสัมพันธ์ โทรศัพท์ จดหมาย อิเล็กทรอนิกส์ เว็บไซต์ เป็นต้น
๒. เอกชนหรือประชาชน ทั่วไป	๑.คำปรึกษาด้านการเกษตร ๒.ข้อมูลการเกษตร ๓.วิชาการและเทคโนโลยี ทางการเกษตร	ถูกต้อง ครบถ้วน ชัดเจน ฉับไว ทันเหตุการณ์ และปฏิบัติได้จริง	ผ่านช่องทางสื่อสารที่มีอยู่ เช่น สื่อประชาสัมพันธ์ โทรศัพท์ จดหมาย อิเล็กทรอนิกส์ เว็บไซต์ เป็นต้น
๓. กลุ่มองค์กรและ วิสาหกิจชุมชน	๑.ข้อมูลการผลิต/แปรรูป ๒.ความรู้ เทคโนโลยี ๓.คำปรึกษา คำแนะนำ ๔.การบริการทางการเกษตร	ถูกต้อง ครบถ้วน ชัดเจน ฉับไว ทันเหตุการณ์ และปฏิบัติได้จริง	การสื่อสารแบบสองทาง (แบบรายบุคคล กลุ่ม และมวลชน) ผ่านระบบ ส่งเสริมการเกษตร และ ผ่านช่องทางสื่อสารที่มีอยู่ เช่น สื่อประชาสัมพันธ์ โทรศัพท์ จดหมาย อิเล็กทรอนิกส์ เว็บไซต์ เป็นต้น

กลุ่มผู้มีส่วนได้ส่วนเสีย	บริการที่ให้	ความต้องการ / ความคาดหวัง	แนวทางและวิธีการสื่อสารระหว่างกัน
๑. องค์กรปกครองส่วนท้องถิ่น (อปท.)	ข้อมูล สารสนเทศ แผนพัฒนาการเกษตร	ถูกต้อง ครบถ้วน และปัจจุบันถูกต้อง ครบถ้วน และปัจจุบัน	ผ่านช่องทางสื่อสารที่มีอยู่ เช่น หนังสือราชการ โทรศัพท์ จดหมาย อิเล็กทรอนิกส์ เว็บไซต์ เป็นต้น
๒. เจ้าหน้าที่ของหน่วยงานและส่วนราชการที่เกี่ยวข้อง	ข้อมูล สารสนเทศ เทคโนโลยี	ถูกต้อง ครบถ้วน และปัจจุบันถูกต้อง ครบถ้วน และปัจจุบัน	ผ่านช่องทางสื่อสารที่มีอยู่ เช่น หนังสือราชการ โทรศัพท์ จดหมาย อิเล็กทรอนิกส์ เว็บไซต์ เป็นต้น
๓. ภาคเอกชน	ข้อมูล สารสนเทศ แผนพัฒนาการเกษตร	ถูกต้อง ครบถ้วน และปัจจุบันถูกต้อง ครบถ้วน และปัจจุบัน	ผ่านช่องทางสื่อสารที่มีอยู่ เช่น หนังสือราชการ โทรศัพท์ จดหมาย อิเล็กทรอนิกส์ เว็บไซต์ บริการที่สำนักงานผ่าน ศูนย์ข้อมูลข่าวสารฯ เป็นต้น

๒. ความท้าทายต่อองค์กร

ก. สภาพการแข่งขัน

(๙) คำถาม

- สภาพการแข่งขันทั้งภายในและภายนอกของประเทศ ของส่วนราชการเป็นเช่นใด (ให้ส่วนราชการตอบตามเหมาะสมของภารกิจของส่วนราชการ) (#)
- ประเภทการแข่งขัน และจำนวนคู่แข่งในแต่ละประเภทเป็นเช่นใด (#)
- ประเด็นการแข่งขันคืออะไร และผลการดำเนินการปัจจุบันในแต่ละประเด็นดังกล่าว เมื่อเปรียบเทียบกับคู่แข่งเป็นอย่างไร (#)

คำตอบ

ประเภทการแข่งขัน	คู่แข่ง	ประเด็นการแข่งขัน	ผลการดำเนินงาน ปัจจุบันเมื่อ เปรียบเทียบกับ คู่แข่ง	ปัจจัยสำคัญที่ทำให้ ประสบผลสำเร็จ
๑.การแข่งขันภายใน	๑.สำนักงานเกษตร จังหวัดข้างเคียง	๑.การพัฒนาการผลิต พืชที่สำคัญ (ข้าว) ๒.การพัฒนา ผลิตภัณฑ์ต่อเนื่อง ๓.ให้บริการและการ ช่วยเหลือเกษตรกร	๑.ไม่แตกต่างกัน ในเรื่องผลผลิต และการตลาด แต่ การรับรองสู่ GAP จะดีกว่าเนื่องจาก กระทบภัย ธรรมชาติน้อยกว่า ๒.สระบุรีถือว่า ดีกว่า โดยเฉพาะจุดจำ หน่วย ซึ่งจังหวัด ข้างเคียงมีแหล่ง ท่องเที่ยว และจุด บริการคนเดินทาง ๓.สระบุรีดีกว่า เนื่องจากหน่วย วิชาการที่ สนับสนุนและ เกี่ยวข้องอยู่นอก พื้นที่จังหวัด	๑. บุคลากรมีทักษะ ความรู้ประสบการณ์ ทำงาน ๒. ในการสนับสนุน การปฏิบัติจาก ผู้บริหารทุกระดับ
	๒.หน่วยราชการ ภายในจังหวัดที่ เกี่ยวข้อง	๑.การปฏิบัติงานใน พื้นที่	๑.ดีกว่า โดยเฉพาะปัญหา งบประมาณและ อุปกรณ์ต่าง ๆ	๑. บุคลากรมีความ ตั้งใจที่จะปฏิบัติสู่ เป้าหมาย ๒. ผู้บริหารทุก ระดับเอาใจใส่ใน การกำกับดูแล
๒.การแข่งขัน ภายนอกประเทศ	สำนักงานเกษตรจังหวัดยังไม่มีการแข่งขันกับภายนอกประเทศ			

(๑๐) คำถาม

- ปัจจุบันทำให้ส่วนราชการประสบผลสำเร็จเมื่อเปรียบเทียบกับคู่แข่งคืออะไร (#)
- ปัจจัยแวดล้อมที่เปลี่ยนแปลงไปซึ่งมีผลต่อสภาพการแข่งขันของส่วนราชการคืออะไร (#)

คำตอบ

๑. ปัจจุบันทำให้ส่วนราชการประสบผลสำเร็จเมื่อเปรียบเทียบกับคู่แข่งคือ

๑.๑ การใช้ทรัพยากรและงบประมาณที่มีอยู่อย่างจำกัดและคุ้มค่า เช่น การพัฒนาระบบการตลาดของพืชปลอดภัยจากสารพิษ การพัฒนาระบบการผลิตเมล็ดพันธุ์ข้าว เป็นต้น

๑.๒ การส่งเสริมการมีส่วนร่วมของชุมชนในการพัฒนาการเกษตร โดยกลไกของศูนย์บริการและถ่ายทอดเทคโนโลยีการเกษตรประจำตำบล

๒. ปัจจัยแวดล้อมที่เปลี่ยนแปลงไปซึ่งมีผลต่อสภาพการแข่งขันของส่วนราชการคือ

ปัจจัยแต่ละด้าน	สิ่งที่เปลี่ยนแปลงที่มีผลต่อสภาพการแข่งขัน
๑. ปัจจัยภายใน	๑. การขาดความเชี่ยวชาญเฉพาะด้านของบุคลากร ๒. การขาดการใช้ระบบปฏิบัติงานที่มีประสิทธิภาพ ๓. การเปลี่ยนแปลงของผู้บริหารองค์กร ๔. การให้ความสำคัญและการขับเคลื่อนองค์กรของผู้บริหาร ๕. การขาดแคลนงบประมาณและอุปกรณ์สนับสนุน ๖. การบูรณาการและให้ความร่วมมือของบุคลากรภายในองค์กร
๒. ปัจจัยภายนอก	๑. การบูรณาการและให้ความร่วมมือของหน่วยงานที่เกี่ยวข้อง ๒. ความรู้ความเข้าใจและการให้ความร่วมมือของเกษตรกร ๓. การสนับสนุนงบประมาณดำเนินการของจังหวัด ๔. นโยบายของรัฐบาล ๕. นโยบายกระทรวง กรมส่งเสริมการเกษตร และจังหวัดสระบุรี ๖. กระแสโลกาภิวัตน์ อาเซียนเป็นหนึ่ง และการแข่งขันโลกเสรี ๗. สภาพอากาศเปลี่ยนแปลงอากาศของโลก

(๑๑) คำถาม

- ข้อมูลเชิงเปรียบเทียบและข้อมูลเชิงแข่งขันมีแหล่งข้อมูลอยู่ที่ใดบ้าง (#)

คำตอบ กรมส่งเสริมการเกษตร (<http://www.doae.go.th>)

(๑๒) คำถาม

- ข้อจำกัดในการได้มาซึ่งข้อมูลเชิงเปรียบเทียบและข้อมูลเชิงแข่งขันมีอะไรบ้าง (#)

คำตอบ

ประเภทการแข่งขัน	คู่แข่ง	แหล่งข้อมูลเชิงเปรียบเทียบและข้อมูลเชิงแข่งขัน	ข้อจำกัดในการได้มาซึ่งข้อมูล
๑. การแข่งขันภายในประเทศ	๑.สำนักงานเกษตรจังหวัดลพบุรี/พระนครศรีอยุธยา/อ่างทองและนครนายก ๒.หน่วยราชการภายในจังหวัด	๑.รายงานผลการดำเนินงานประจำปี ๒.โครงการตามแผนพัฒนาจังหวัดประจำปี	๑.ระยะเวลาการเผยแพร่ข้อมูลของแต่ละจังหวัด ๒.เป็นข้อมูลเบื้องต้น มิใช่ผลการประเมินความพึงพอใจ
๒.การแข่งขันภายนอกประเทศ	สำนักงานเกษตรจังหวัดยังไม่มีการแข่งขันกับภายนอกประเทศ		

ข. ความท้าทายเชิงยุทธศาสตร์**(๑๓) คำถาม**

ความท้าทายเชิงยุทธศาสตร์ของส่วนราชการคืออะไร (#)

- ความท้าทายต่อพันธกิจ (#)
- ความท้าทายด้านปฏิบัติการ (#)
- ความท้าทายด้านทรัพยากรบุคคล (#)

คำตอบ

๑.ความท้าทายเชิงยุทธศาสตร์ของส่วนราชการ คือ

๑.๑ เป็นแหล่งผลิตอาหารปลอดภัยและได้มาตรฐาน

๑.๒ องค์กรเกษตรกรเข้มแข็งและอยู่ดีมีสุข

๒.ความท้าทายต่อพันธกิจ คือ

๒.๑ การสร้างความเข้มแข็งและสามารถพึ่งพาตนเองได้ ของเกษตรกร ครอบครัวยุทธศาสตร์ องค์กรเกษตรกร และวิสาหกิจชุมชน

๒.๒ การพัฒนาความสามารถในการผลิตและจัดการสินค้าเกษตรแก่เกษตรกร

๒.๓ ให้บริการและแก้ไขปัญหาทางการเกษตรได้ตามสภาพปัญหาและความต้องการของเกษตรกร

๒.๔ บูรณาการการทำงานกับทุกภาคส่วนอย่างมีประสิทธิภาพ

๓.ความท้าทายด้านปฏิบัติการ คือ การใช้ระบบปฏิบัติงานในพื้นที่ที่มีประสิทธิภาพ การบูรณาการการทำงานเป็นทีม ความรวดเร็ว ความครบถ้วน การบริการที่ประทับใจ

๔.ความท้าทายด้านทรัพยากรบุคคลความท้าทายด้านทรัพยากรบุคคล คือ การพัฒนาให้บุคลากรมีความเชี่ยวชาญเฉพาะด้าน และไม่มีจิตสำนึกรับผิดชอบต่อภารกิจของตนเอง

ค. ระบบการปรับปรุงผลการดำเนินการ

(๑๔) คำถาม

- แนวทางและวิธีการในการปรับปรุงประสิทธิภาพของส่วนราชการ เพื่อให้เกิดผลการดำเนินการที่ดียิ่งขึ้นต่อเนื่องมีอะไรบ้าง (#)

คำตอบ

แนวทางและวิธีการปรับปรุงประสิทธิภาพของส่วนราชการ	๑. ปฏิบัติตามหลักเกณฑ์และแนวทางการดำเนินงานการพัฒนาคุณภาพการบริหารจัดการภาครัฐ (PMQA) ๒. ถือปฏิบัติตาม พ.ร.ฎ. ว่าด้วยการบริหารจัดการบ้านเมืองที่ดี พ.ศ. ๒๕๔๖ ๓. การใช้ข้อมูลสารสนเทศช่วยในการสนับสนุนการปฏิบัติงาน ๔. มีการจัดทำแผนปรับปรุงกระบวนการของสำนักงานเกษตรจังหวัดและอำเภอ ๕. สำนักงานเกษตรจังหวัด และอำเภอเป็นหน่วยงานราชการใสสะอาด ทั้งนี้ ผู้บริหารต้องมีการกำกับดูแล และเอาใจใส่อย่างเข้มงวด
---	--

(๑๕) คำถาม

- ภายในองค์กรมีแนวทางในการเรียนรู้ขององค์กรและมีการแลกเปลี่ยนความรู้อย่างไร (#)

คำตอบ

แนวทางการเรียนรู้ขององค์กร	๑. ส่งเสริมการเรียนรู้โดยผ่านระบบส่งเสริมการเกษตร เช่น ประชุม ฝึกอบรม สัมมนา เป็นต้น ๒. การรวบรวมองค์ความรู้ให้เป็นหมวดหมู่และให้บริการผ่านงานตามภารกิจ และเผยแพร่ทางการประชุม สัมมนา และสื่อต่าง ๆ ๓. ส่งเสริมการทำงานศึกษาวิจัย รวบรวมองค์ความรู้ใหม่ ๔. ส่งเสริมเรียนรู้ขององค์กรผ่านการเรียนรู้แบบพี่สอนน้อง
-----------------------------------	---